

PARTE I: DESEMPLEO

RESUMEN

En enero de 2015 existen en Canarias 259.743 parados; esto supone un descenso de 939 personas respecto al pasado mes de diciembre (-0,4%) y 16.291 desempleados menos que en enero de 2014 (-5,9%). Canarias está cerca de la media española en cuanto a la reducción del desempleo interanual. Para el conjunto del Estado, el paro se incrementó un 1,75% con respecto al mes pasado y descendió un 6% con respecto a enero de 2014. Lo habitual es que en el primer semestre del año el desempleo crezca en Canarias y descienda en el segundo semestre debido a nuestro modelo económico. El descenso del desempleo unido a un incremento de la contratación interanual indica un panorama de dinamismo laboral.

Por sexos, el descenso del desempleo mensual ha sido igual en hombres y mujeres (-0,4%) mientras que el descenso interanual ha sido bastante superior en el caso de los hombres.

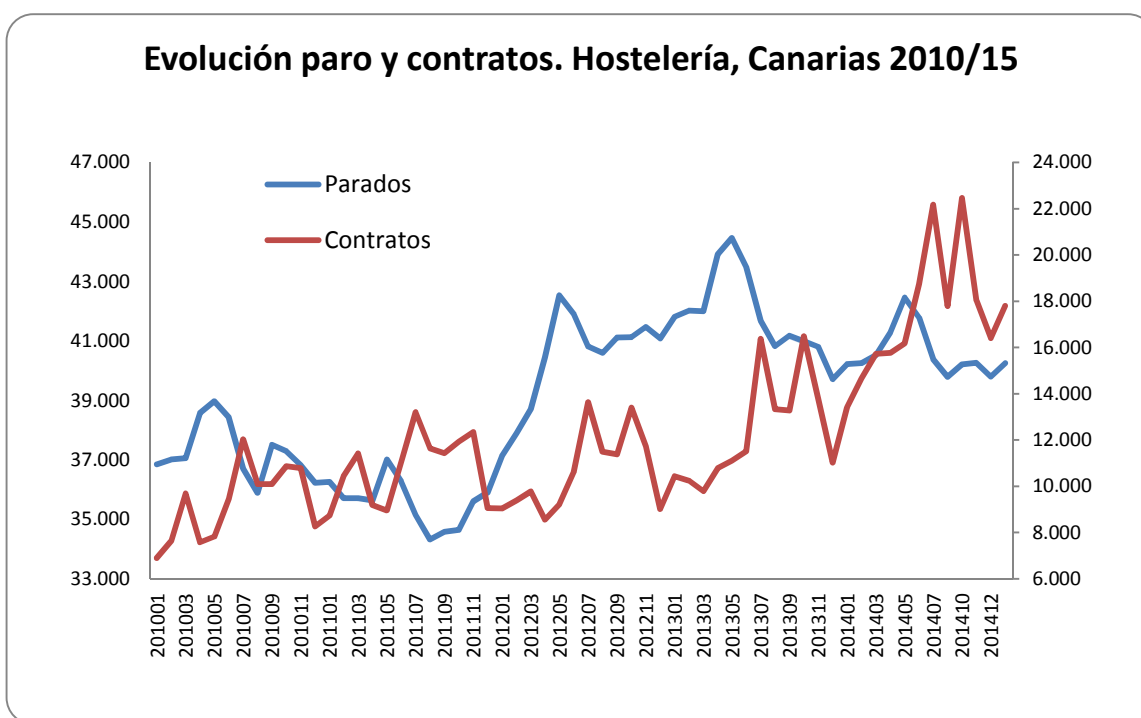
Por edades, ha decrecido del desempleo en el caso de aquellos menores de 25 años un 7,8%, un 0,2% en el caso de los mayores de 45 años y un aumento del 0,6% entre aquellos con 25-45 años.

Desde el punto de vista sectorial, en el último mes ha disminuido entre aquellos sin empleo anterior (-9,5%), Industria (-0,9%), Resto de Servicios (-3,2%) y Comercio (-1,5%). Sólo aumentó en Agricultura (8,4%) mientras que en Hostelería se mantuvo estable respecto al mes anterior.

Por islas, el paro ha descendido en: Tenerife (-0,4%) Gran Canaria (-0,9%), El Hierro (-1,2%) y La Palma (-0,9%). Creció en Fuerteventura (2,5%), Lanzarote (1,1%) y en La Gomera (6,1%).

Por municipios, destaca el incremento del paro con respecto al mes anterior en Agulo, Alajeró y Hermigua superior al 12%. Por su parte, Artenara, Vega de san Mateo y Tejeda tuvieron descensos superiores al 5%.

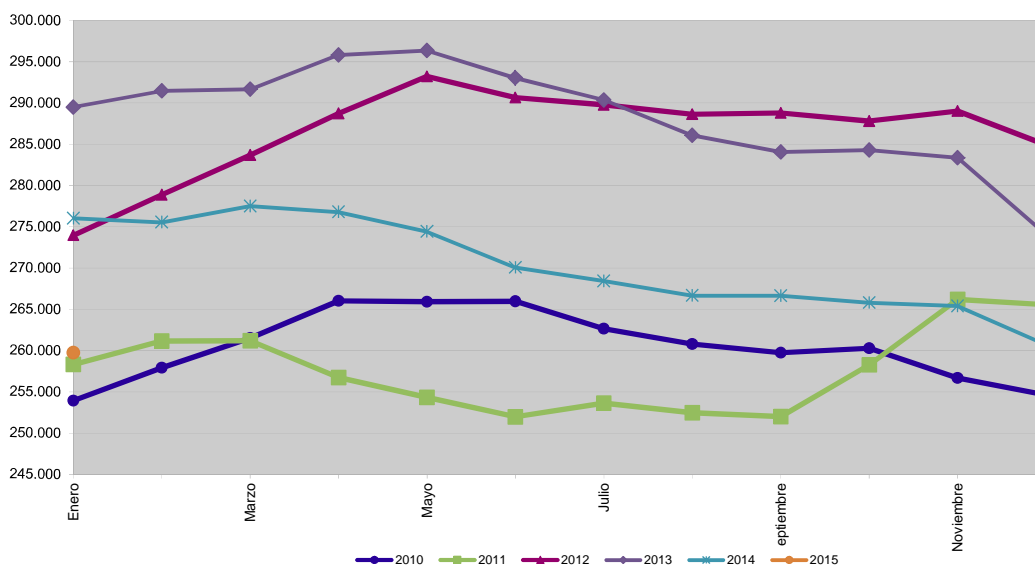
El gráfico adjunto muestra la evolución de la contratación y el desempleo en la Hostelería, sector que, en los últimos años, está incrementando su relevancia en el mercado laboral canario.



Cabe destacar que el incremento de la población en edad de trabajar, respecto al pasado año, ha sido importante: concretamente 14.400 personas, un 0,81% (la más alta de España) frente al -0,05% estatal. La tasa de actividad de Canarias, se sitúa en la actualidad en el 61,55%, frente al 59,77% de media estatal (datos del cuarto trimestre de 2014, EPA, INE).

En cuanto a la calidad del empleo, en enero de 2015, el 10,4% de los contratos firmados en las Islas han sido indefinidos frente al 8,7% estatal.

Evolución paro registrado Canarias: 2010-2015



	Enero	Febrero	Marzo	Abril	Mayo	Junio	Julio	Agosto	Septiembre	Octubre	Noviembre	Diciembre
2010	253.930	257.939	261.534	266.042	265.916	265.973	262.661	260.794	259.751	260.273	256.693	254.620
2011	258.311	261.176	261.202	256.773	254.341	251.963	253.629	252.478	251.990	258.264	266.213	265.569
2012	273.983	278.898	283.699	288.752	293.228	290.664	289.785	288.666	288.813	287.820	289.032	284.915
2013	289.517	291.474	291.672	295.824	296.362	293.054	290.375	286.081	284.072	284.309	283.378	274.053
2014	276.034	275.551	277.498	276.786	274.412	270.059	268.422	266.668	266.637	265.791	265.385	260.282
2015	259.743											

PARO REGISTRADO POR COMUNIDADES AUTÓNOMAS

COM UNIDADES AUTÓNOMAS	TOTAL	VARIACIÓN			
		MENSUAL		ANUAL	
		ABSOLUTA	RELATIVA	ABSOLUTA	RELATIVA
ANDALUCIA	1037.716	28.033	2,78	-22.004	-2,08
ARAGON	103.294	1.722	1,70	-11.525	-10,04
PRINCIPADO DE ASTURIAS	99.514	2.880	2,98	-5.218	-4,98
ILLES BALEARS	83.066	-494	-0,59	-7.669	-8,45
CANARIAS	259.743	-939	-0,36	-16.291	-5,90
CANTABRIA	51.756	1.310	2,60	-6.557	-11,24
CASTILLA-LA MANCHA	242.266	5.026	2,12	-15.455	-6,00
CASTILLA Y LEON	224.869	2.018	0,91	-18.070	-7,44
CATALUÑA	582.769	6.821	1,18	-51.102	-8,06
COM. VALENCIANA	518.733	7.569	1,48	-40.790	-7,29
EXTREMADURA	139.889	-1.113	-0,79	-12.729	-8,34
GALICIA	259.002	7.084	2,81	-22.075	-7,85
COM. DE MADRID	506.037	7.388	1,48	-41.316	-7,55
REGION DE MURCIA	144.859	2.615	1,84	-9.461	-6,13
COM. FORAL DE NAVARRA	49.428	1.642	3,44	-3.735	-7,03
PAIS VASCO	172.165	6.394	3,86	-2.006	-1,15
LA RIOJA	25.429	148	0,59	-2.417	-8,68
CEUTA	12.713	118	0,94	-191	-1,48
MELILLA	12.443	-242	-1,91	-133	-1,06
TOTAL	4.525.691	77.980	1,75	-288.744	-6,00

PARTE II: CONTRATOS

El número de contratos registrados en el **SCE en enero fue de 53.341** un (2,4%) más que el pasado mes de diciembre (en el Estado decrece un 1,18%).

De esta cantidad, 5.557 fueron contratos indefinidos, esto supone un 10,43% del total (en el Estado este porcentaje es de 8,7%). Canarias es la 4º CCAA con mejor dato tras Madrid, Cataluña y Baleares

En la actualidad, **el 68,9% de los ocupados asalariados en Canarias tienen contrato indefinido**, frente al 75,8% estatal (datos EPA, cuarto trimestre 2014, INE).

Municipios pequeños como El Pinar, Puntagorda y Buenavista del Norte han aumentado en más del doble el número de contratos. En el municipio capitalino de Santa Cruz de Tenerife se reduce un 5,8% y en Las Palmas de Gran Canaria se reduce un 3,4%. En 50 de los 88 municipios canarios creció la contratación

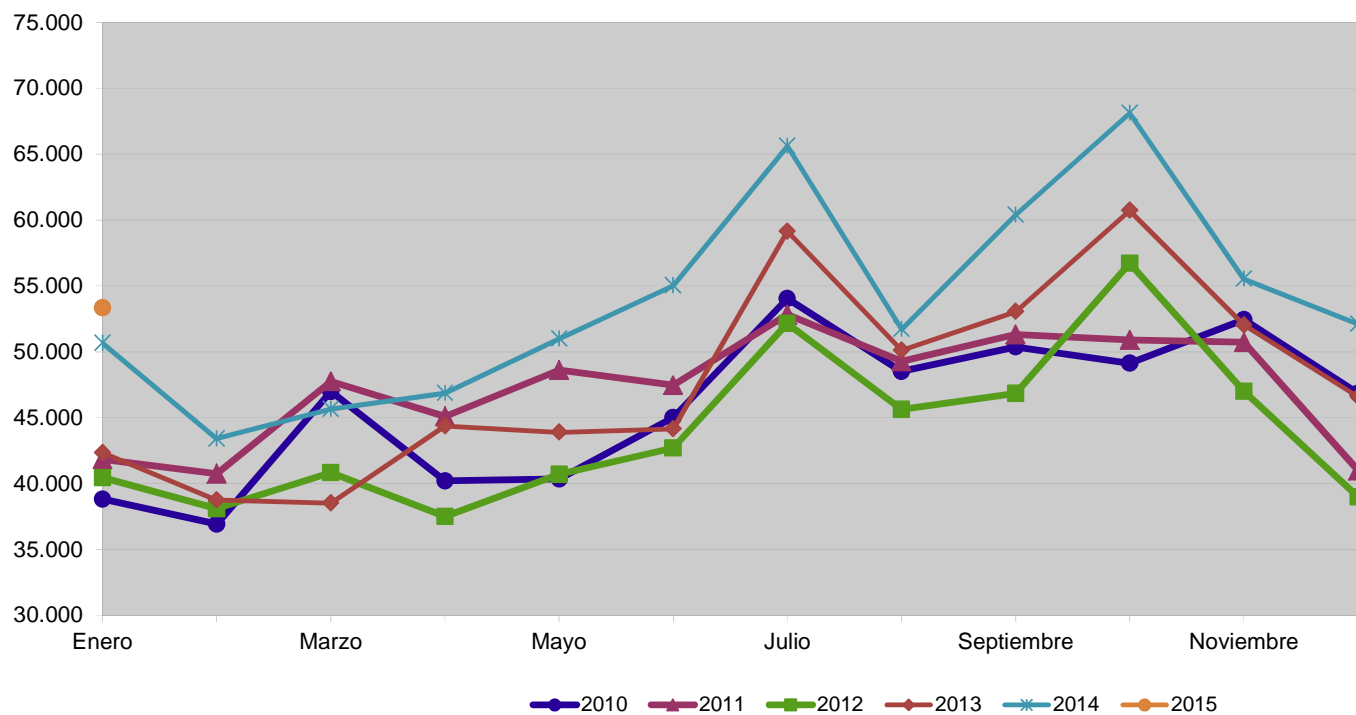
Por sexos: Aumento de la contratación interanual entre los hombres un 4,4% y las mujeres un 6,3%. Respecto al pasado mes de diciembre, se produce un aumento de la contratación masculina (4,1%) y femenina (0,7%).

Por grupos de edad: Respecto al mes de diciembre, la contratación ha crecido entre los mayores de 45 años un 11,1% descendiendo entre los menores de 25 años un 2,4%.

CONTRATOS POR COMUNIDADES AUTÓNOMAS

COMUNIDADES AUTÓNOMAS	MES	VARIACIÓN			
		MENSUAL		ANUAL	
		ABSOLUTA	RELATIVA	ABSOLUTA	RELATIVA
ANDALUCIA	351.464	-55.010	-13,53	-11.685	-3,22
ARAGON	35.135	2.524	7,74	4.616	15,13
PRINCIPADO DE ASTURIAS	22.218	-210	-0,94	2.027	10,04
ILLES BALEARS	23.733	3.500	17,30	2.121	9,81
CANARIAS	53.336	1.233	2,37	2.727	5,39
CANTABRIA	13.860	729	5,55	2.380	20,73
CASTILLA-LA MANCHA	49.321	-2.098	-4,08	4.907	11,05
CASTILLA Y LEON	55.346	2.182	4,10	7.583	15,88
CATALUÑA	205.752	19.738	10,61	23.139	12,67
COM. VALENCIANA	135.074	3.383	2,57	24.900	22,60
EXTREMADURA	40.127	64	0,16	3.180	8,61
GALICIA	62.421	3.327	5,63	6.176	10,98
COM. DE MADRID	155.851	-5.641	-3,49	18.628	13,57
REGION DE MURCIA	59.588	2.385	4,17	6.201	11,62
COM. FORAL DE NAVARRA	24.949	2.382	10,56	2.295	10,13
PAIS VASCO	66.439	3.570	5,68	7.317	12,38
LA RIOJA	8.687	345	4,14	1.278	17,25
CEUTA	1.296	42	3,35	-160	-10,99
MELILLA	2.224	955	75,26	779	53,91
ZONA EXTRANJERA	974	333	51,95	146	17,63
TOTAL	1.367.795	-16.267	-1,18	108.555	8,62

Evolución contratos registrados Canarias: 2010-2015



	Enero	Febrero	Marzo	Abril	Mayo	Junio	Julio	Agosto	Septiembre	Octubre	Noviembre	Diciembre
2010	38.810	36.918	46.986	40.202	40.356	45.005	54.038	48.506	50.363	49.141	52.433	46.843
2011	41.833	40.731	47.754	45.100	48.629	47.472	52.828	49.277	51.321	50.912	50.733	40.994
2012	40.454	38.097	40.826	37.507	40.691	42.705	52.150	45.620	46.851	56.727	47.004	38.983
2013	42.328	38.739	38.508	44.362	43.894	44.144	59.147	50.107	53.053	60.724	52.030	46.584
2014	50.653	43.406	45.658	46.860	50.989	55.029	65.609	51.706	60.404	68.108	55.523	52.105
2015	53.341											