



Una persona invidente puede caminar por la calle palpando el suelo con un bastón especial y guiado por un perro lazarillo. Puede cruzar las calles siguiendo las indicaciones de los semáforos sonoros.

La vida sin visión

¿Has pensado alguna vez cómo podrías llevar a cabo tus acciones cotidianas sin el sentido de la vista? ¿Cómo podrías moverte sorteando los obstáculos? ¿Cómo te desplazarías de tu casa a tu centro de estudios? ¿Cómo podrías comer, beber, leer, estudiar o lavarte?

Todas estas actividades cotidianas suponen un problema y un reto para las personas invidentes. Pero, gracias a su voluntad firme, las superan buscando soluciones ingeniosas y desarrollando al máximo sus otros sentidos.

Los invidentes pueden leer gracias al alfabeto Braille. Se trata de un sistema formado por un código de puntos en relieve, impresos sobre un papel especial o una cartulina.

Actualmente hay impresos muchos libros en sistema Braille como clásicos de la literatura universal, obras de consulta, libros de estudio y novelas actuales.

En muchos casos, la ceguera es de nacimiento, pero en otros, se debe a determinadas enfermedades que causan deterioro progresivo de los ojos o de los nervios ópticos. En estos casos es fundamental la prevención médica y la detección precoz de las enfermedades.



Libro en Braille.

- ¿En qué consiste el alfabeto Braille?
- ¿Qué se puede hacer para prevenir el deterioro de los ojos?



Investigadores paleontólogos trabajando en excavaciones.

Huesos que nos informan del pasado

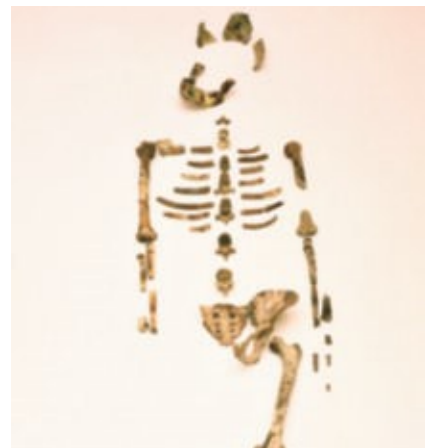
En el año 1974 se descubrieron en Hadar (Etiopía) unos huesos que parecían muy antiguos. Enseguida los científicos comenzaron a hacerse preguntas:

- ¿A qué ser vivo pertenecieron?
- ¿Cómo era?
- ¿Cuándo vivió?

Para contestar estos interrogantes estudiaron cada hueso por separado y también unieron unos huesos con otros para reconstruir el esqueleto. Así pudieron llegar a importantes conclusiones: los restos pertenecían a un solo individuo porque de los restos de fragmentos hallados no existía ninguno repetido. Se trataba de unos huesos que pertenecieron a una hembra australopitecus que vivió hace más de tres millones de años. Era adulto porque tenía completado el desarrollo de los huesos y de los dientes. Medía alrededor de un metro de altura, pesaba unos 27 kilos en vida y debía tener unos 20 años de edad. Su cráneo era pequeño.

La forma en que estaban unidos el fémur y la pelvis mostraba que esta mujer caminaba sobre dos piernas y con la espalda recta. Por tanto, era un antepasado de los seres humanos.

Los investigadores la llamaron Lucy por el título de una canción de los Beatles.



Huesos del homínido llamado Lucy.

- ¿Qué tipo de información podemos obtener estudiando un esqueleto?
- ¿Cómo supieron los investigadores que los huesos encontrados pertenecían a una sola persona?
- ¿Conoces algún otro ejemplo en el que los huesos nos permitan obtener información sobre el pasado?