

El retrato

Según el diccionario de la R.A.E. (Real Academia de la Lengua Española), un **retrato** es una "pintura o efigie, principalmente de una persona", en su segunda definición nos dice que el retrato es "descripción de la figura o carácter, o sea, de las cualidades físicas o morales de una persona". Hemos sido algo más curiosos y hemos buscado la palabra **efigie**, y encontramos que es la "imagen, representación de una persona".

Efectivamente, el retrato es la representación de la imagen de una persona (a veces también de un animal), algo muy complejo, porque la persona comprende no sólo sus rasgos físicos, sino también su personalidad, sus rasgos psicológicos, su carácter. En este tema vamos profundizar en ello para que aprecies los diferentes matices de este género artístico, que ha evolucionado en el tiempo y ha sido utilizado con intenciones diferentes.

1. El retrato en la Historia del Arte

El género del retrato está presente en toda la Historia de Arte. Siempre ha sido un género muy ligado al encargo, pero también los artistas se han expresado por este medio sintiéndose atraídos por personas que han encontrado en su camino.

El retrato es un fiel reflejo de cada época, la riqueza, la pobreza, el poder, la guerra, todas las personas individuales que conjuntamente forman la sociedad de cada momento.



De [Enfo](#) en wikimedia bajo licencia cc.

De [Shakko](#) en wikimedia bajo dominio público

IZQUIERDA: Los primeros retratos que se han conservado son los **egipcios**, de gobernantes y dioses. Muy estilizados y a menudo de carácter funerario se representaban sobre los sarcófagos que contenían a las momias.

DERECHA: Sin embargo, los primeros retratos a personas particulares que se conservan son los de la dinastía **Fayum**, de la época **romana** pero ubicados en Egipto. Estos retratos funerarios se han conservado en muy buenas condiciones debido a que estaban hechos con pintura a la encáustica, que lleva cera en su composición, lo que las ha hecho muy resistentes al paso del tiempo. Son retratos muy naturalistas, se representa fielmente a la persona.

Icono Ruso. Siglo XII

Dante. Siglo XIV. Giotto



De [Aivol](#) en wikimedia bajo dominio público



De [Fernando S. Aldado](#) en wikimedia bajo dominio público

En la Edad Media, la religiosidad hacía que la persona individual no fuera tan valorada, por lo que este género es apenas inexistente, si no es en las representaciones religiosas y de forma muy idealizada. De esta época son los iconos bizantinos.

También en esta época algunas personas adineradas hacían donaciones a la iglesia para expiar sus culpas, y en las representaciones aparecía el donante. Giotto es un gran pintor de este periodo.

Mat. Arnolfini.
1434. Van Eyck



De [Helms](#) en wikimedia bajo dominio público

Jakob Fugger. 1500. Durero.



De [Friviere](#) en wikimedia bajo dominio público

En el **Renacimiento** el cambio en la sociedad y en las ideas en las que la figura del hombre vuelve a tener todo el protagonismo el retrato cobra una gran importancia, siendo un símbolo de su condición social. Curiosamente, surge el género del retrato en miniatura con fines matrimoniales.

Todo ello coincide con la aparición de la pintura al óleo que permite mayor detalle. Los maestros flamencos, como Van Eyck, son pioneros en este procedimiento pictórico y en el retrato burgués.

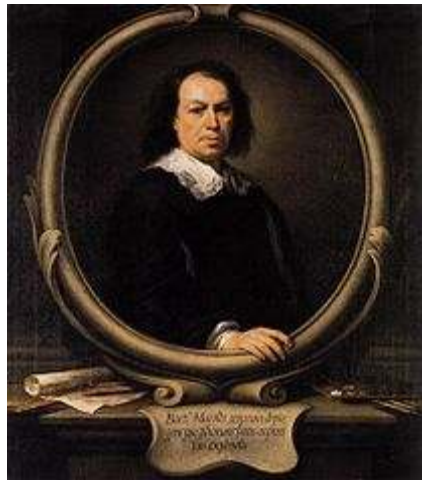
Ya en pleno Renacimiento, la lista de grandes genios de la pintura que cultivaron este género es interminable: Miguel Ángel, Rafael, Tiziano, Botticelli, Leonardo, etc., en Italia; Lucas Cranach, Durero, Holbein el joven, en Alemania...

María de Medici. Van Dyck



De [LittleFrog](#) en wikimedia bajo dominio público

Autorretrato. Murillo.



De [Enrique Cordero](#) en wikimidia bajo dominio público

En el **Barroco** sigue y aumenta la dinámica de los retratos de la burguesía como símbolo de la posición social. Van Dick y Rubens fueron destacados retratistas, con gran influencia en la pintura francesa en la que también estaba presente el retrato de corte. el pintor holandés Rembrandt fue un virtuoso de este género que trabajó tanto en el retrato mitológico, burgués y de grupo. En España hay grandes pintores de la época, Murillo, Zurbarán, Velázquez, etc.

Louise de Broglie. 1845.
Ingres



De [Fennec](#) en wikimedia bajo dominio público

Madame Charpentier. 1878.
Renoir.



De [Larry Lluma](#) en wikimedia bajo dominio público

En el **siglo XIX** el retrato pasa por las representaciones de personas a la última moda de los **neoclásicos**, como Ingres y Jean Louis David, los personajes heroicos con iluminaciones dramáticas de los **románticos**, Delacroix y Gericault, Goya en España, la representación objetiva de los **realistas**, como Corot y los retratos cotidianos y de familiares cercanos de los **impresionistas** como Monet, Renoir y Degas, teniendo este una primera etapa realista.

El **siglo XX** comienza con las primeras vanguardias, las tendencias se multiplican, predominando el color en los fovistas, la fragmentación de la forma en los cubistas, lo onírico en el surrealismo o la psicología en los personajes del expresionismo.

Marilyn Monroe de Andy Warhol



Wikimedia Commons bajo dominio público

Autorretrato. Lucien Freud



De [ever/siempre](#) en Flickr bajo licencia cc.

Después de una etapa no figurativa en los años 40 con el expresionismo abstracto en Estados Unidos, en los años 50 y 60 vuelve la figuración con la particular interpretación del Arte Pop, con retratos seriados, cuyos protagonistas son iconos de la cultura de la época, actrices, personajes de cómic, políticos.

En los 60 aparece una nueva corriente figurativa en Inglaterra, con destacados artistas como Lucien Freud y Francis Bacon. Actualmente los herederos de esta escuela como Justin Mortimer siguen haciendo de este un género de de rabiosa actualidad.

2. La expresión y la proporción

En el tema anterior, "El dibujo del natural", te dábamos algunas pautas para dibujar la figura humana: La proporción y la estructura. En el dibujo de retrato también hay proporciones ideales que son una buena base sobre las que construir las características particulares de cada individuo, que te pedirán hacer variaciones en esa estructura básica.

Conseguir la expresión (una sonrisa, un gesto), exige un conocimiento y un análisis de los elementos que integran la cara y cómo se comportan en cada actitud.

El artista, por supuesto, puede jugar con estas reglas para conseguir su propia interpretación del rostro humano y buscar la expresión que más convenga a su estilo.

En este epígrafe vamos a intentar acercarte a todas estas cuestiones, así como a algunas técnicas para la ejecución del retrato.

Captar el gesto

El pintor estadounidense **John Singer Sargent (1856-1925)**, gran retratista, plasmó sutilmente la gestualidad de los rostros de las hermanas Ena y Betty, con una pincelada fresca y acertada.



De [deflam](#) en flickr bajo licencia cc.



De [deflam](#) en flickr bajo licencia cc.

2.1 Estructura y proporción

La forma básica de la cabeza humana es una elipse algo más estrecha en su parte inferior, la forma geométrica más parecida sería el ovoide (forma de huevo).



Algunas proporciones básicas en el retrato **frontal** son:

A mitad de la cabeza se encuentran los ojos.

A mitad de los ojos y la barbilla situamos la parte inferior de la nariz.

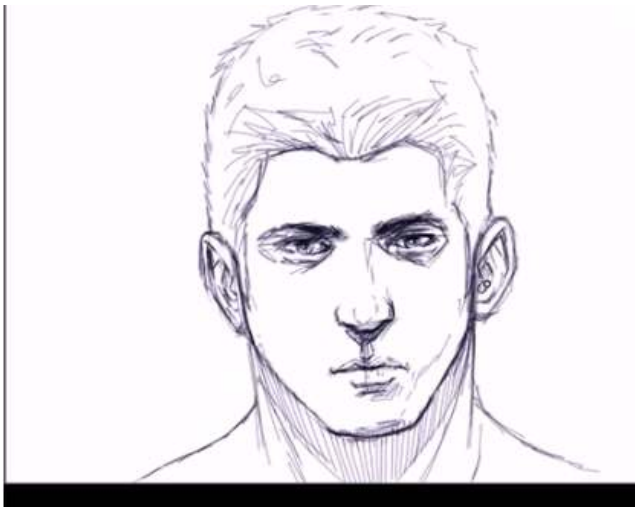
A la mitad entre la parte inferior de la nariz y la barbilla se situaría la parte inferior de la boca.

La distancia entre los ojos es la anchura de otro ojo.

http://es.slideshare.net/gsofov/el-retrato-4458324?ref=http://www.lanubeartistica.es/dibujo_artistico/2/Unidad3/DA2_U3_T3_v01/2_1_dibujar_el_retrato.html

Es importante relacionar unas partes con otras mediante líneas horizontales y verticales (los ojos con la nariz, altura de las orejas, etc.)

En esta breve presentación se resumen dichas proporciones.



Este vídeo te muestra el proceso completo a partir de esas proporciones básicas.

Como te decíamos antes, la fisonomía de cada persona es diferente y esta estructura debe servirte tan solo de orientación sobre la que situar los rasgos específicos de cada individuo

<https://www.youtube.com/watch?v=1618qH7KojU>



Una buena forma de enfrentarse al retrato por primera vez, al igual que en la figura humana, puede ser el dibujo de estatua. Te proporcionará un modelo que no se va a mover y de proporciones ideales. En el vídeo se dibuja una cabeza griega, con una leve inclinación.

<https://www.youtube.com/watch?v=xM4LIY1uQ6o>

Posiciones

La cabeza, siendo un bloque con una estructura fija, puede adoptar múltiples posiciones y esto hace que las proporciones iniciales y los ejes internos tengan que variar. No te resultarán tan difíciles si consideras la cabeza como un volumen que varía en el espacio.



¿Te gusta el manga? Un dibujante muestra en este vídeo tan dinámico las angulaciones de la cabeza. Las proporciones, lógicamente, son las que se utilizan en este tipo de dibujos, pero te muestra la manera de ir orientando los ejes y rasgos según la pose.

Si te quedas con ganas de seguir viendo a este dibujante en acción puedes ver la segunda parte de este vídeo

<https://www.youtube.com/watch?v=-8Sn9f6CHck&feature=fvst>

<https://www.youtube.com/watch?v=vg3WTJGakLE>

2.2. Técnicas

Todas las técnicas y procedimientos son válidos para hacer un buen retrato: Línea, el rayado, la mancha, ya sea con técnicas secas o húmedas.

Siempre te recomendamos que antes de enfrentarte al dibujo, pruebes el material que vas a utilizar: Sus posibilidades para el rayado o la mancha, hacer un degradado de todos los tonos que puedes conseguir, etc., te llevará muy poco tiempo, pero te será de mucha utilidad. Una buena planificación también es de gran ayuda, tener una idea clara del proceso que vas a seguir, después el desarrollo del dibujo te obligará a improvisar. Con la práctica estos pasos son menos necesarios.



Línea

El trazo descriptivo, es decir, la línea que dibuja la forma sin hacer sombras, puede ser suficiente para captar los rasgos de una persona. Aunque parezca simple, requiere un buen análisis y una gran seguridad en el trazo.

Pablo Picasso era un gran maestro también en el dibujo de línea, en la imagen, el dibujo que realizó a Igor Stravinski, el músico.

De [jmussuto](#) en flickr bajo lic. cc.



De [jmussuto](#) en flickr bajo lic. cc.



De [deflam](#) en flickr bajo lic. cc.

Rayado

La línea utilizada para conseguir sombras mediante el rayado, como ya has visto en otros temas, tiene muchas posibilidades, sea con lápiz de grafito, rotulador, etc. A la izquierda Françoise, de Picasso, el rayado se ha utilizado de forma enérgica y orgánica para el pelo, dejando la línea descriptiva para el rostro.

En la derecha la imagen de Beatrice, de George Lambert, un dibujo a lápiz de una gran limpieza y rayados muy precisos.



De [deflam](#) en Flickr bajo licencia cc.



De [Cea](#) en flickr bajo licencia cc.

Mancha

Cuando buscamos la luz y la sensación volumétrica, el claroscuro es el instrumento más adecuado y la mancha la forma más directa de conseguirlo.

El dibujo de la izquierda está hecho al carbón, se ha combinado de manera muy sugerente la mancha con la línea aplicando la barra directamente sobre el papel y con la goma.

A la derecha un delicado dibujo de mancha del genial Degas, con degradados muy suaves.

Algunos procesos

Creemos que mostrarte a los artistas en acción es de utilidad para que veas el comportamiento de los materiales, los pasos que sigue cada artista, su paleta de colores, etc. Por ello vamos a mostrarte algunos procesos con diferentes técnicas.

Puedes verlos todos o solo la técnica que más te interese. Si quieres visualizarlos a mayor tamaño puedes verlos directamente en Youtube, también encontrarás otros vídeos relacionados muy interesantes.

LÁPIZ DE GRAFITO



<https://www.youtube.com/watch?v=6ikRAJpmiH4>

PASTEL



<https://www.youtube.com/watch?v=AIsLTXDw8Y>

CARBÓN



<https://www.youtube.com/watch?v=SOFT5JO82F8>

ÓLEO



<https://www.youtube.com/watch?v=tskblblgEIU>

3. Géneros del retrato

Hay muchos subgéneros de este gran género del retrato: El retrato de grupo, retrato ecuestre (a caballo), retrato de familia. También según la postura del retratado o su protagonismo o cercanía en la obra: Retrato del rostro, de pie, sentado...

En este epígrafe vamos a hablarte en general sobre esto y en particular sobre tres grandes subgéneros, el autorretrato, el retrato psicológico y la caricatura.

RETRATO FISONÓMICO Y DE RECONSTRUCCIÓN

Si tomamos como criterio que la persona que queremos retratar está presente o no tendríamos esta clasificación:

El retrato **fisonómico** es el que se realiza con un modelo conocido físicamente, buscando el parecido en sus rasgos y reflejando en lo posible su personalidad.

El retrato de **reconstrucción** es el que se realiza sin modelo, a partir de una descripción de sus rasgos y de los datos que se tienen sobre su personalidad. Esto es muy frecuente en retratos de personajes históricos de los que no existe ninguna imagen registrada.

I. E. Repin pintando un retrato de Fiódor Chaliapin



Imágenes de wikimedia bajo licencia cc.

Aristóteles de Rembrandt



Imágenes de wikimedia bajo licencia cc.

3.1. El autorretrato

El autorretrato es todo un subgénero dentro del retrato. Los artistas se han retratado a sí mismos primero por la comodidad de tener un modelo a mano (para tener modelo solo necesitas un espejo...), pero aparte de por ese motivo evidente, el autorretrato también es un ejercicio de análisis de la propia personalidad, y en muchas ocasiones una reafirmación del artista como tal.

A partir del **renacimiento** se empieza a considerar al artista como persona con unos valores especiales, es entonces cuando los pintores empiezan a plasmar su imagen en sus obras. Era frecuente que aparecieran como un personaje más dentro de una obra de gran formato, a modo de firma, pero también realizaban autorretratos con una sola imagen.

Fíjate en las imágenes inferiores. La figura de **Botticelli** es la última que aparece a la derecha en el cuadro La Adoración de los Magos.



De [Sailko](#) en wikimedia bajo dominio público



De [VladiMens](#) en wikimedia bajo dominio público

Las meninas. Detalle.



De [Ferbrl](#) en wikimedia bajo dominio público



De [Manchot](#) en wikimedia bajo dominio público

Ya en el **barroco**, **Velázquez** también incluía su imagen en Las Meninas, esta vez el artista no aparece como personaje camuflado en una escena, sino como pintor ejecutando su obra, una reafirmación del papel del artista en la corte. En su pecho luce La Cruz de la Orden de Santiago. Para la concesión de tal honor hubo una cierta controversia, ya que entre otras condiciones se exigía demostrar que no se subsistía gracias al trabajo de las manos sino que se poseían otros recursos económicos que liberaban al aspirante de trabajar para comer. Fue gracias al empeño del rey Felipe IV que pidió incluso la mediación del Papa y finalmente logró el ingreso



De [Dake](#) en wikimedia bajo dominio público



De [eloquence](#) en wikimedia bajo dominio público

del pintor en dicha Orden.

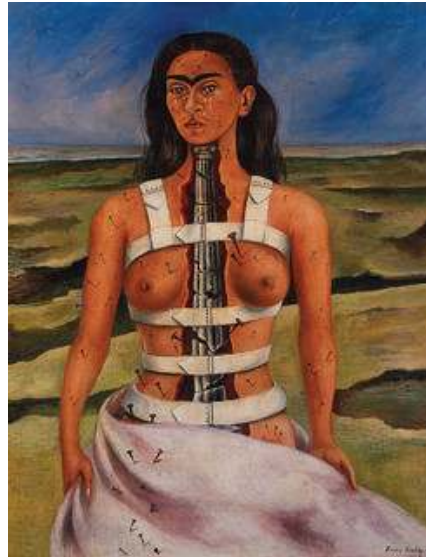
Rembrandt también se autorretrató en múltiples ocasiones, tantas que podemos ver a través de ellos su evolución física a lo largo de su vida. Su gran talento le permitía trabajar el gesto de manera muy acertada, fíjate en el dibujo de la izquierda.

Frida Kahlo



De [SchirmerPower](#) en wikimedia bajo dominio público

La columna rota. 1945



De [libbyrosol](#) en Flickr bajo licencia cc.

Otros artistas, como **Frida Kahlo**, han hecho del autorretrato el eje central de su pintura, en total 143 obras de las que 55 son pinturas en las que ella es la protagonista. Su vida y su trabajo están tan unidos que sus cuadros son la biografía de una vida llena de dificultades, una larga y dura enfermedad y una relación amorosa turbulenta. Cuando le preguntaban por qué hacía tantos autorretratos decía: *"Me retrato a mí misma porque paso mucho tiempo sola y porque soy el motivo que mejor conozco"*.

3.2. El retrato psicológico

Todo retrato pretende reflejar las cualidades físicas y psíquicas de la persona, pero hay artistas que han logrado traspasar lo puramente visual y adentrarse en la personalidad del retratado, paralelamente al parecido físico.



De [Thuresson](#) en wikimedia bajo dominio público

El Papa Inocencio .1650

Sin duda uno de los retratos más celebrados ha sido el del papa **Inocencio X** de Velázquez. Siguiendo el esquema compositivo de otros retratos de Rafael y Tiziano, en el retrato del pintor sevillano sorprende su mirada severa. Velázquez retrato a la persona que vestía el hábito, buscando su personalidad, sin dulcificar su expresión como suele ser habitual en otros retratos de pontífices.

Velázquez era capaz de traspasar la barrera de lo físico y penetrar psicológicamente en sus personajes. Te recomendamos que eches un vistazo a los retratos de los bufones de la corte



De [Dcoetzee](#) en wikimedia bajo dominio público

La Gioconda o Mona Lisa. 1503 Aprox.

Retrato pintado por Leonardo Da Vinci, quizá la obra más famosa de la historia de la pintura. Hay muchos estudios y leyendas sobre ella.

Más allá de los aspectos supuestamente enigmáticos, la imagen parece transmitirnos aspectos de la psicología del personaje, por su actitud serena, por su sonrisa leve y por la intensidad de su mirada, que nos conecta con los pensamientos de esta mujer del siglo XVI.



De [wikipaintings](#) bajo principio de uso justo

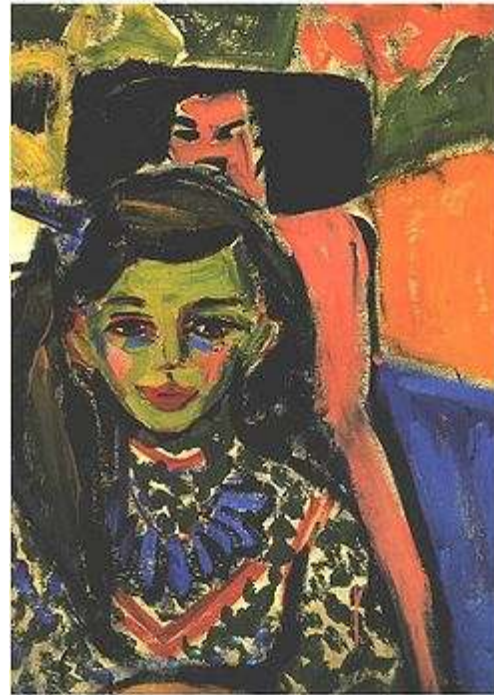
El Grito. 1893

“Iba caminando con dos amigos por el paseo, el sol se ponía. El cielo se volvió de pronto rojo, yo me paré. Cansado me apoye en una baranda, sobre la ciudad y el fiordo oscuro azul no veía sino sangre y lenguas de fuego. Mis amigos continuaban su marcha y yo seguía detenido en el mismo lugar temblando de miedo y sentía que un alarido infinito penetraba toda la naturaleza”.

Estas eran las palabras de Edvard Munch refiriéndose a su cuadro, un grito que convulsiona la figura protagonista y todo el paisaje. Lo que se transmite aquí es una situación anímica, un retrato interior del autor de la obra



De [deflam](#) en flickr bajo licencia cc.



De [KUUNSTKULTUR](#) en flickr bajo licencia cc

Fränzi ante una silla tallada. 1910

Si hay un movimiento pictórico profundamente psicológico es el **expresionismo**. Son retratos interiores de sus personajes, con sentimientos como la soledad, la miseria, la pasión, la sexualidad dejando siempre en un segundo lugar el parecido objetivo.

Fränzi, una niña de doce años, interpretada de forma totalmente subjetiva colores poco naturales, está sentada sobre una silla tallada con forma de mujer desnuda. Esto unido al tratamiento de la cara, de labios pintados, carnosos y entreabiertos parecen hablarnos del despertar de la sexualidad.

Lucian Freud, nieto del psicoanalista Sigmund Freud, decía que pintaba a la gente "por lo que era, no por lo que aparentaba ser". Decía también: "No es importante copiar apropiadamente el modelo. La pintura es todo lo que se siente sobre ella, todo lo que se piensa sobre ella, todo lo que se pone en ella cuando se pinta."

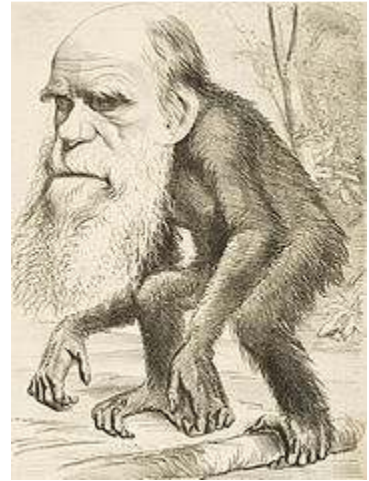
3.3. La caricatura

La caricatura es la representación satírica de un personaje en la que se exageran ciertos rasgos del mismo, con una intención crítica o humorística. El medio habitual de la caricatura es la prensa. También en los cómics es habitual que aparezcan personajes caricaturescos que contribuyen al ambiente de la historieta.

Desde el Renacimiento los artistas como Holbein y Bernini empezaron a practicar formas próximas a lo caricaturesco, mezclando personas con formas de animales.

A finales del siglo XVIII, con las nuevas ideas políticas extendieron este arte, hoy día es un elemento más dentro de la opinión periodística.

En la imagen de la derecha puedes ver la caricatura de Charles Darwin publicada en 1870, del dibujante John Tenniel.



De [Jappalang](#) en wikimedia bajo licencia cc.