

## **Plan de Autoprotección del CEIP La Zafra**

### **Consideraciones de aplicación Curso 21-22**

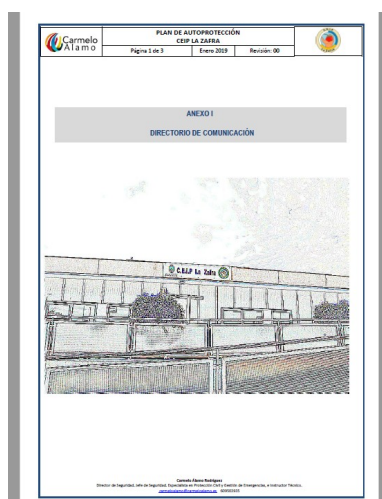
Tal como recoge la normativa actual los centros educativos deben tener un Plan de Autoprotección para hacer frente a distintos tipos de eventualidades (incendios, inundaciones, terremotos...). El curso pasado realizamos 3 simulacros en los que pusimos en marcha este plan. Este fue encargado a una empresa externa que realizó un estudio previo de las distintas características de nuestro colegio y cómo actuar ante estas situaciones. El técnico que hizo este trabajo fue D. Carmelo Álamo Rodríguez.

Este año queremos volver a realizar estos simulacros, tal como hicimos el curso anterior. Estas actuaciones necesitan coordinación y presentan mayor complejidad por el elevado número de personas que intervienen.

- *El documento completo y todos sus anexos se encuentran en la Zona Compartida del cole (profesorado). “Plan de Autoprotección CEIP La Zafra”.*

### **Plan de Actuación ante una evacuación y puesta en funcionamiento:**

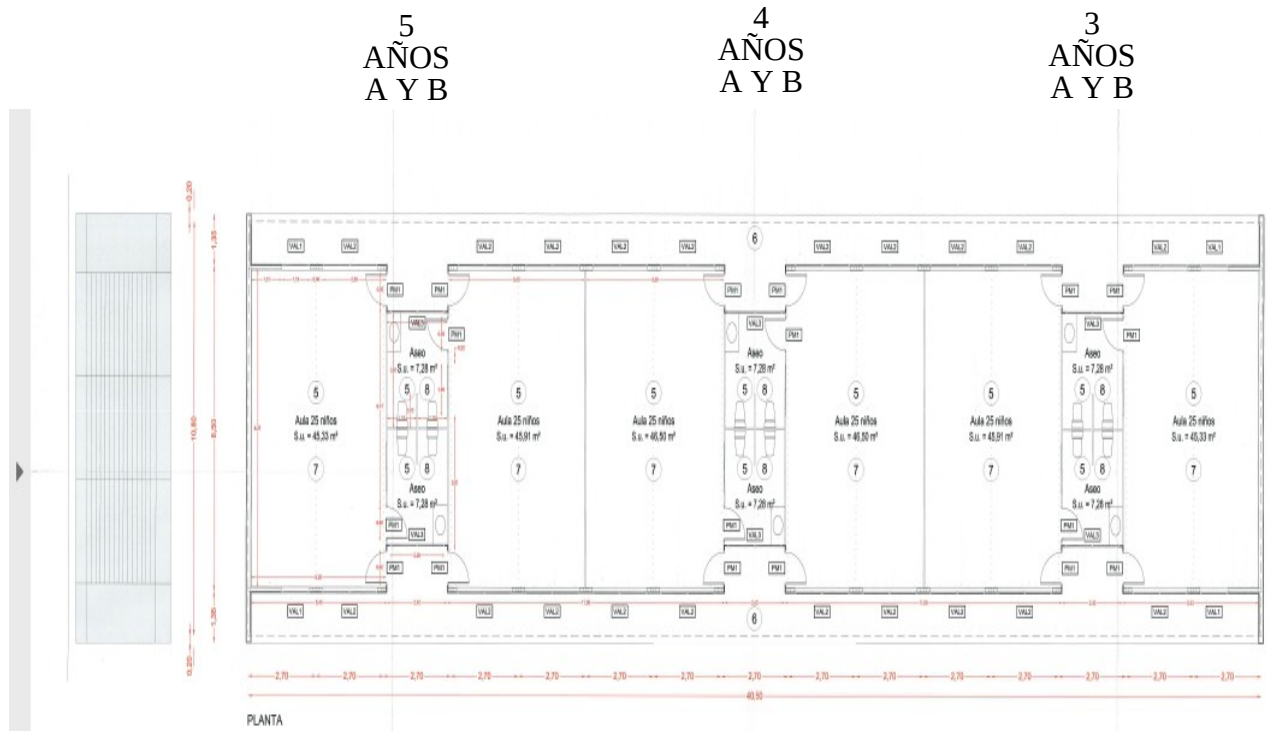
1. Estudio del Plan por parte del Equipo Directivo para ver sus características.
2. Propuesta Inicial de Simulacros y cómo hacerlos (este documento).
3. Grupo de Trabajo para revisión y puesta en marcha del Plan y de los simulacros.



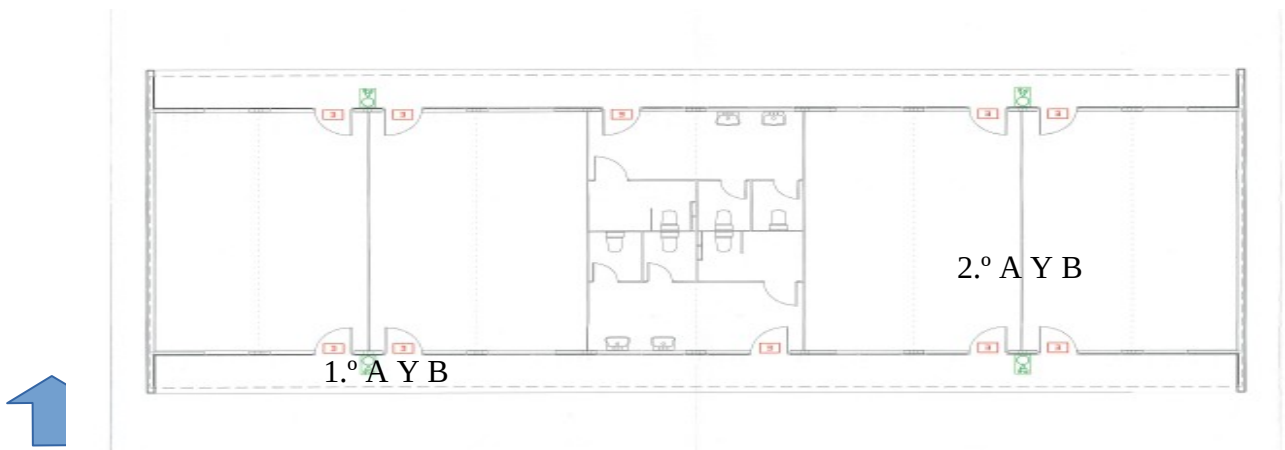
### ***Propuesta Inicial:***

- Dar a conocer el Plan de Evacuación a todo el profesorado, alumnado y personal de servicios del cole.
  - Pautas de actuación para realizar una evacuación (documento adjunto).
  - Video con normas para realizar la evacuación (enviado por Whatsapp).
- Realizar 3 simulacros de evacuación:
  - Uno en el que lo sepa todo el colegio.
  - Otro en el que sólo tengan constancia de su realización las personas coordinadoras del Plan.
  - El último sólo lo sabrá el Director del Plan de Autoprotección y los servicios de emergencia involucrados (Policía Local, Protección Civil...).
- El simulacro que planteamos es un incendio en la zona de cocina del comedor.
- Empezará a la señal de alarma (3 toques largos y seguidos de sirena)
- Habrá dos *Puntos de Encuentro* hacia los que se evacuará a los niñ@s del cole:
  - Uno situado en el ***Patio de Infantil (incluyendo la zona de Educación Vial)***
    - Infantil de 3 años fuera de sus clases.
    - Infantil de 4 años fuera de sus clases.
    - Infantil de 5 años en la zona de Educación Vial.
  - Otro situado en la ***cancha de Educación Primaria*** próximo a la puerta de salida.
- La evacuación se realizará por Módulos:
  - Infantil (desde que suene la señal de alarma y la clase esté preparada).
  - 1º ciclo (desde que suene la señal de alarma y la clase esté preparada).
  - 2º ciclo (desde que suene la señal de alarma, la clase esté preparada y detrás del último curso de 1º ciclo).

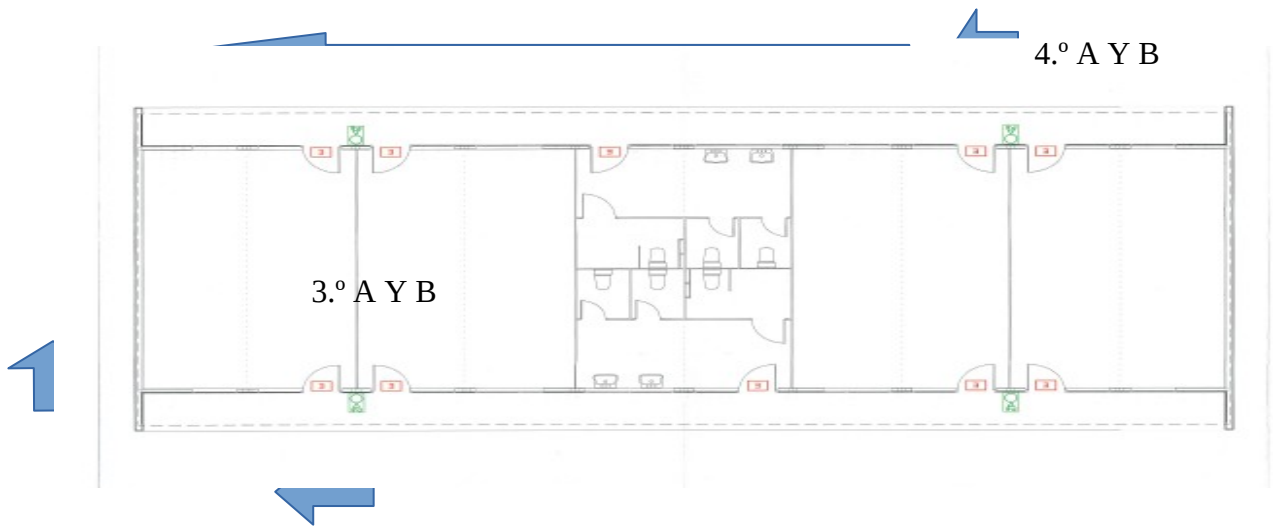
- 3º ciclo (desde que suene la señal de alarma, la clase esté preparada y detrás del último curso de 2º ciclo).
- Zonas de evacuación:
  - Infantil



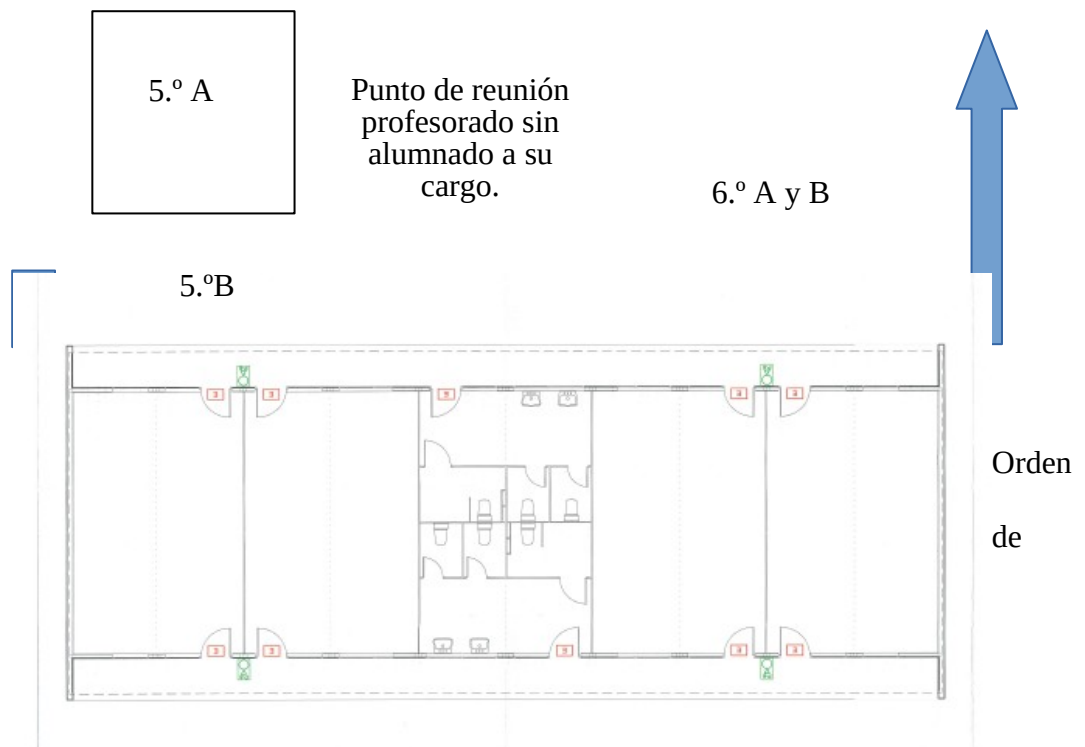
- 1.º ciclo



- 2.º ciclo



- 3.º Ciclo



evacuación:

- Infantil:
  - Cada clase saldrá en fila hacia la zona asignada.
- Primaria:
  - El orden de salida hacia el punto de encuentro será:

- 1º nivel - 2º nivel - 3º nivel – 4º nivel – 6º nivel – 5º nivel, tal como se recoge en los esquemas anteriores.
- Antes de abandonar cada clase el maestro o maestra comprobará que están todos fuera y cerrará las ventanas y las puertas sin llave, ya que posteriormente pasará el coordinador de ese módulo a hacer una segunda comprobación. Se pondrá un niño o niña encargado de dirigir la fila hasta que estén todos fuera de clase y que su maestro o maestra haya realizado esta comprobación. En Infantil una vez que las dos filas se encuentren fuera, una de las tutoras revisará las dos aulas del nivel y sus baños para comprobar que no queda nadie.
- Hay que salir con la hoja de faltas de asistencia diaria para comprobar en el punto de reunión si están todos. **Esta hoja hay que tenerla a diario encima de la mesa de clase.**
- Cada módulo tendrá un coordinador que se encargará de revisar las aulas por si alguien se hubiera quedado atrás y si ventanas y puertas están cerradas.
  - En infantil será el maestr@ de apoyo COVID de Infantil que revisará las aulas, los baños, la biblioteca y las aulas de PT y AI.
  - En Primaria será la maestr@ de apoyo COVID de Primaria la que se encargará de revisar los módulos de 1.º, 2.º (incluidos los baños) y el aula medusa.
  - La zona de secretaría y sala de profes las revisará la administrativa del cole y se dirigirá hacia el punto de encuentro de la clase de 5º A con el resto de profesorado que esté en esta zona. También se encargará de revisar el módulo de 3.º ciclo.
- En el caso de que una de los encargados de coordinar el plan se encuentren en clase o en el patio tendrá que ser sustituido por una de los maestr@s que estén el punto de reunión de 5º A.

- Las clases de PT y AL se dirigirán al punto de encuentro que se encuentra en el patio de primaria, sumándose a las filas que estén bajando en ese momento o yendo directamente si no se encuentra con ninguna fila.
- Una vez todos los niños y niñas y sus maestros estén en los puntos de encuentro el coordinador del Plan preguntará si están todos.
- Como han visto en los videos y el documento adjunto que también les enviamos la mejor evacuación será la que se haga de forma ordenada, coordinada y lo más tranquila posible, con calma y seguridad.
- Puntos de Encuentro de Infantil y Primaria.



## I SIMULACRO DE EVACUACIÓN

CEIP LA ZAFRA

FECHA /11/2021

HORA DE COMIENZO: 10:30

HORA DE FINALIZACIÓN: 10:37

DURACIÓN: 7 MINUTOS

CONSIDERACIONES A TENER EN CUENTA:

- Tutores y especialistas responsables de grupo clase durante el simulacro:
  - Llevar la hoja de asistencia al punto de encuentro.
  - Hacer el conteo del alumnado en el punto de encuentro para comprobar que coincide con la hoja de faltas de asistencia.
  - Las puertas de clase durante la jornada lectiva nunca pueden cerrarse con llave.
- Coordinadoras (impulsas y administración):
  - Tienen que llevar unas cuantas hojas que deben poner en las puertas de clase para señalar que están revisadas y vacías.
- Administración:
  - Hacer llave maestra para Natalia.
  - Bajar palanca de electricidad.
  - Señalizar despacho de Juan.