

SEGUNDO INFORME. DICIEMBRE

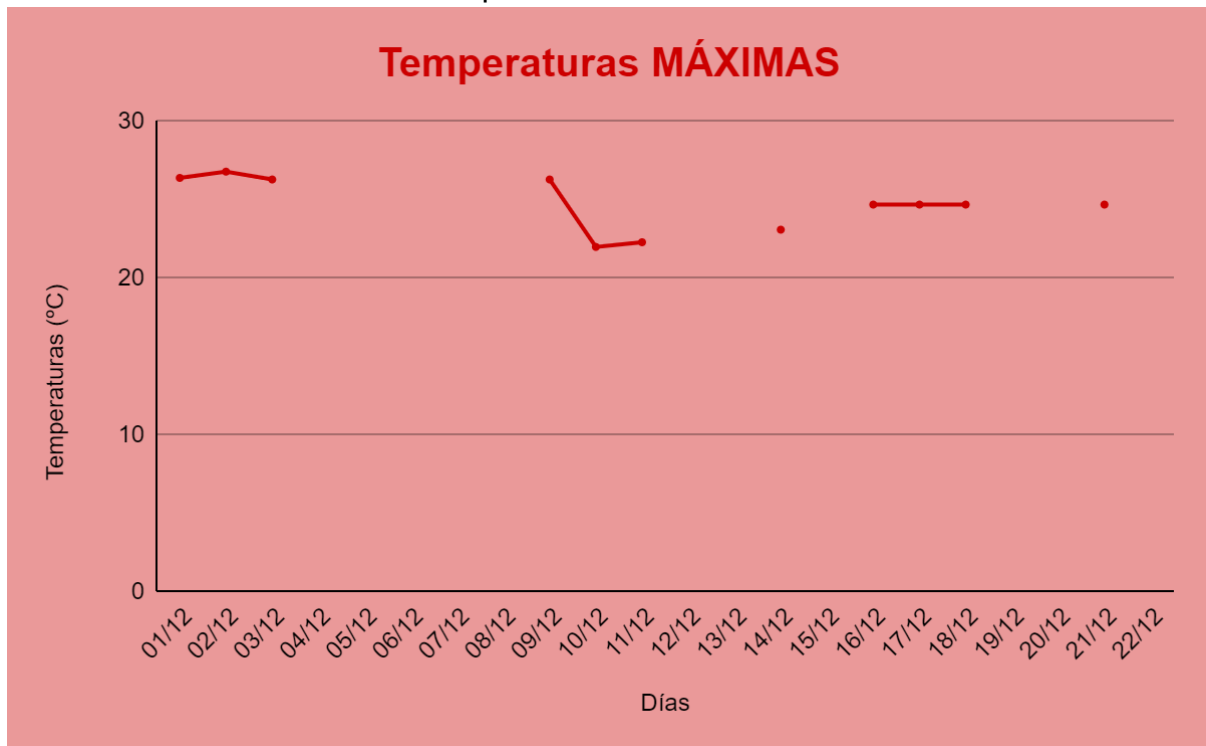
Durante el mes de diciembre hemos añadido nuevas variables meteorológicas a las ya controladas. En este momento estamos tomando datos de:

1. La **temperatura instantánea**, con el termómetro de mercurio.
2. La **temperatura MÁXIMA**, con el termómetro digital.
3. La **temperatura mínima**, con el termómetro digital.
4. La **humedad relativa**, con el higrómetro de bulbo seco y húmedo.
5. La **precipitación**, con el pluviómetro.
6. La **nubosidad**, mediante la observación del cielo.
7. La **presión atmosférica**, con el barómetro.
8. La **velocidad del viento**, con el anemómetro.

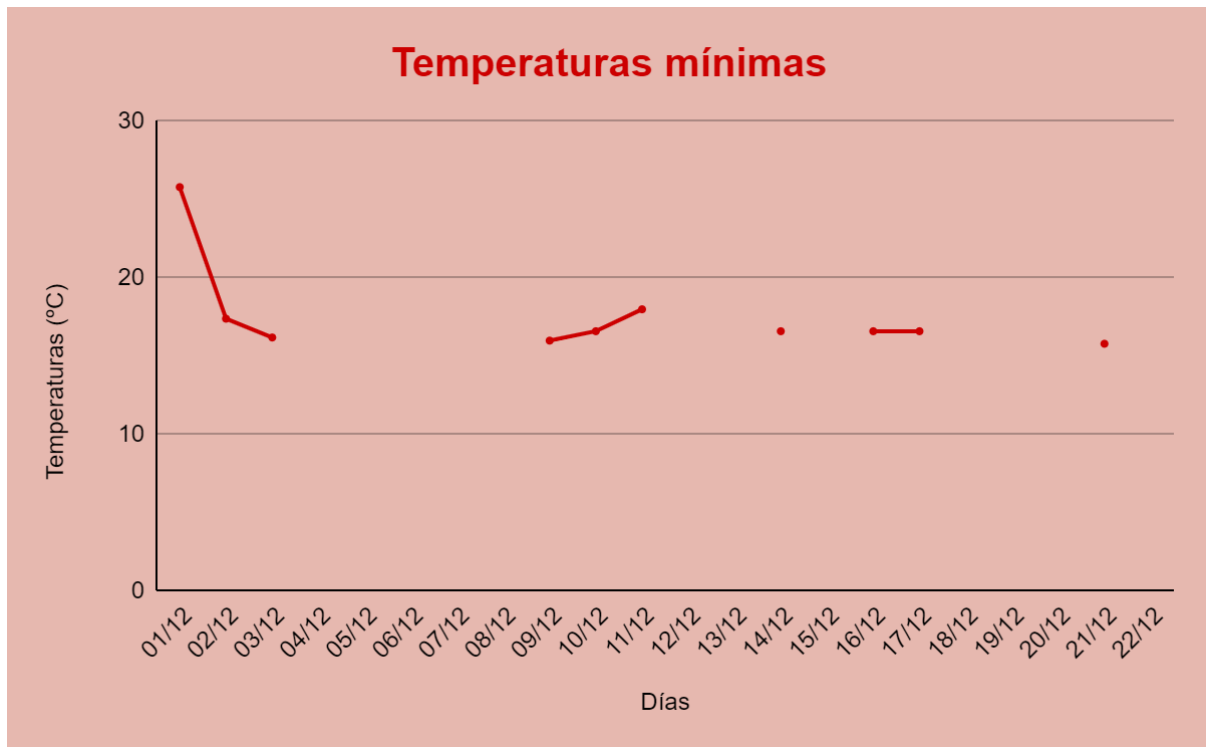
Como el mes anterior, hemos tomado datos todos los días lectivos del mes. Esta circunstancia provoca que en las gráficas aparezcan **líneas discontinuas**, representando cada una de ellas a una semana.

Con estos datos hemos obtenido representaciones gráficas que permiten analizar de manera más visual las variaciones observadas. Pasemos a analizar cada una de ellas.

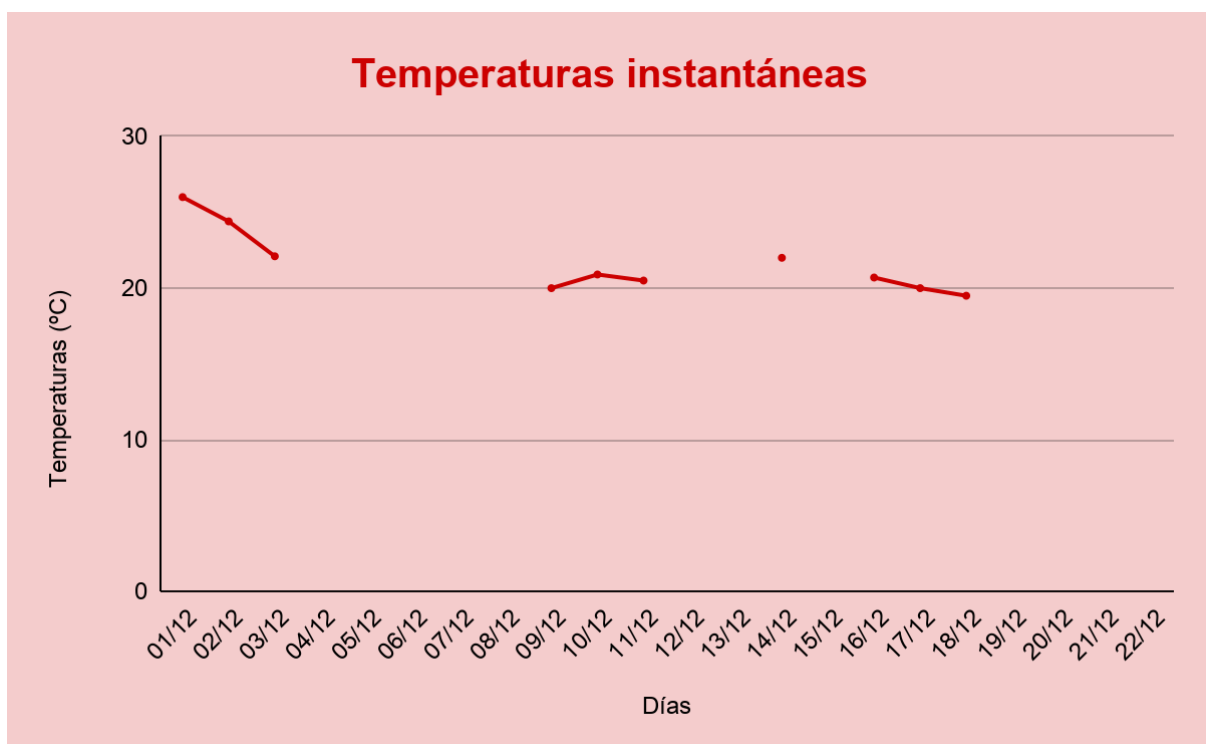
En relación a la **temperaturas MÁXIMAS** se observa que estas fluctúan entre los 26°C y los 21°C. Viendo los datos de la tercera semana se deduce que se olvidó resetear el termómetro de un día para el otro.



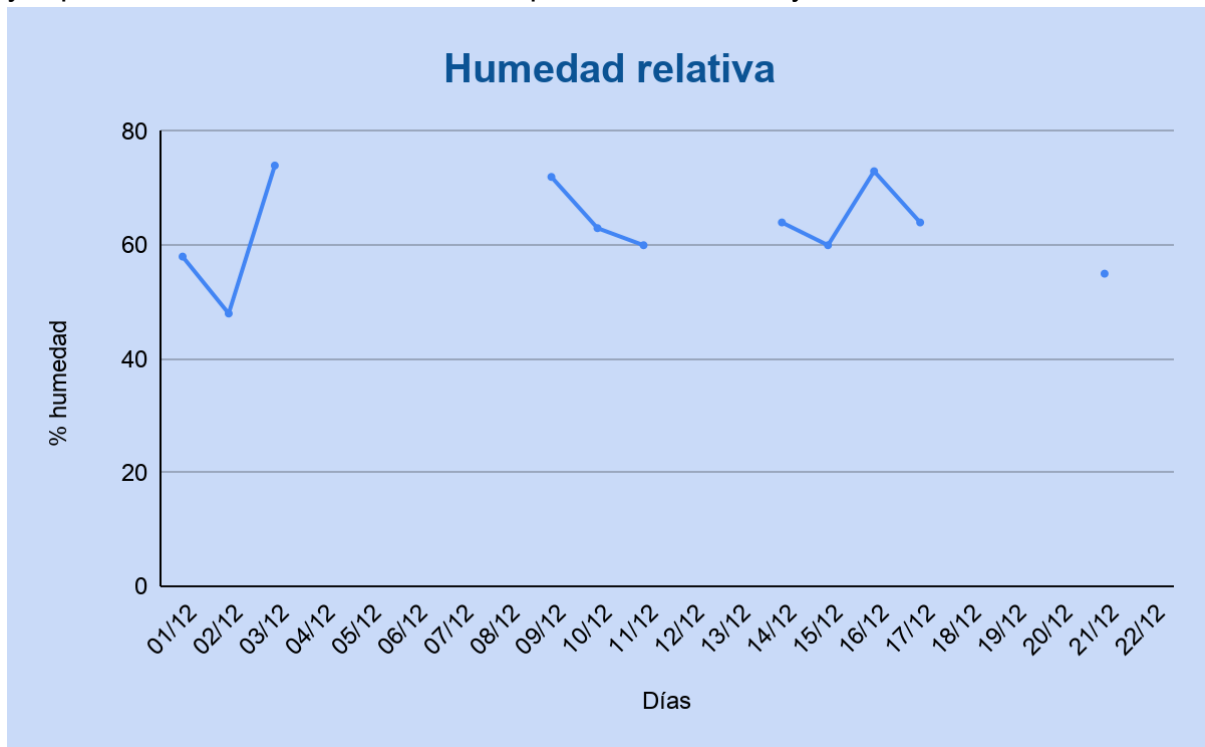
En relación a la **temperaturas mínimas** se observa que, excepto el primer día del mes, los valores siempre son inferiores a 18°C. En la tercera semana se observa nuevamente que no se ha reseteado el termómetro de un día para otro.



En relación a la **temperatura instantánea** se observa que la máxima ha sido de 26°C mientras que la mínima ha sido de 19,5°C (siempre en horario de recreo). La oscilación, por tanto, es de tan solo 6°C. Destaca la primera semana por su inestabilidad, con variaciones relevantes de temperaturas en los recreos.



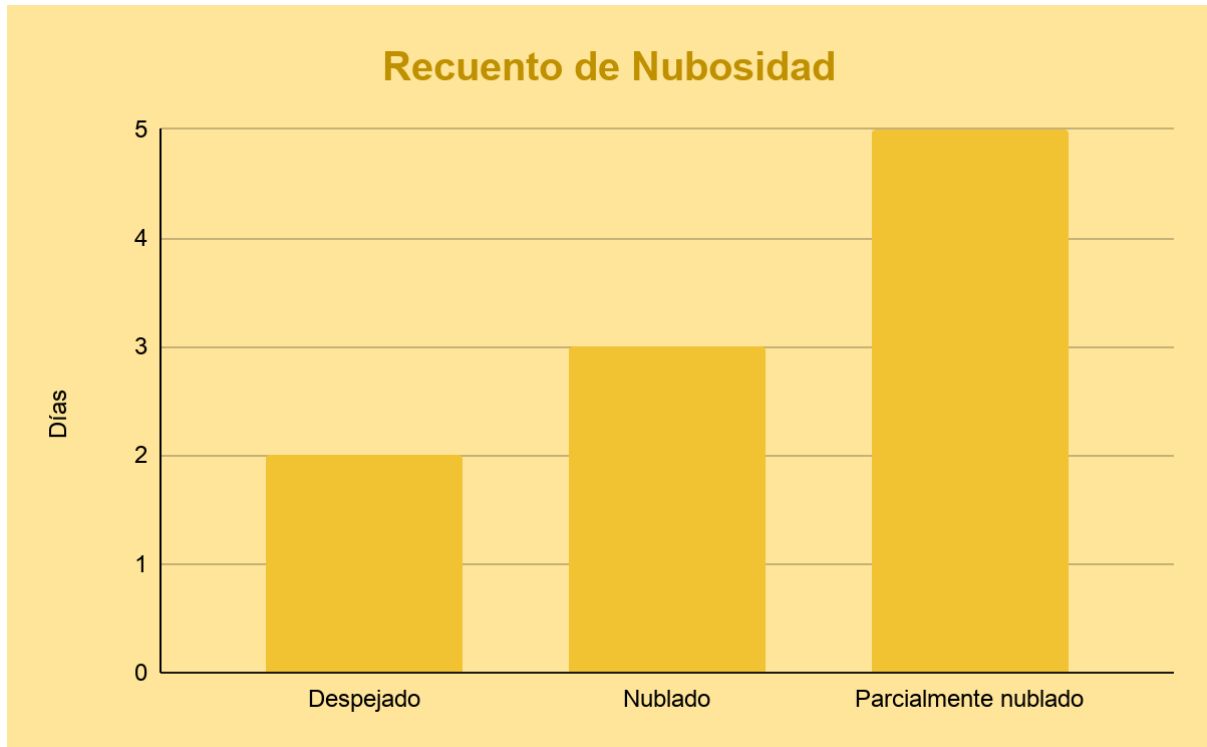
En cuanto a la **humedad relativa** observamos variaciones considerables. El valor máximo es de 74% mientras que el mínimo es de 48%. En la primera semana del mes es cuando se observan mayores variaciones de este parámetro meteorológico, ya que es en este intervalo cuando aparece el máximo y el mínimo.



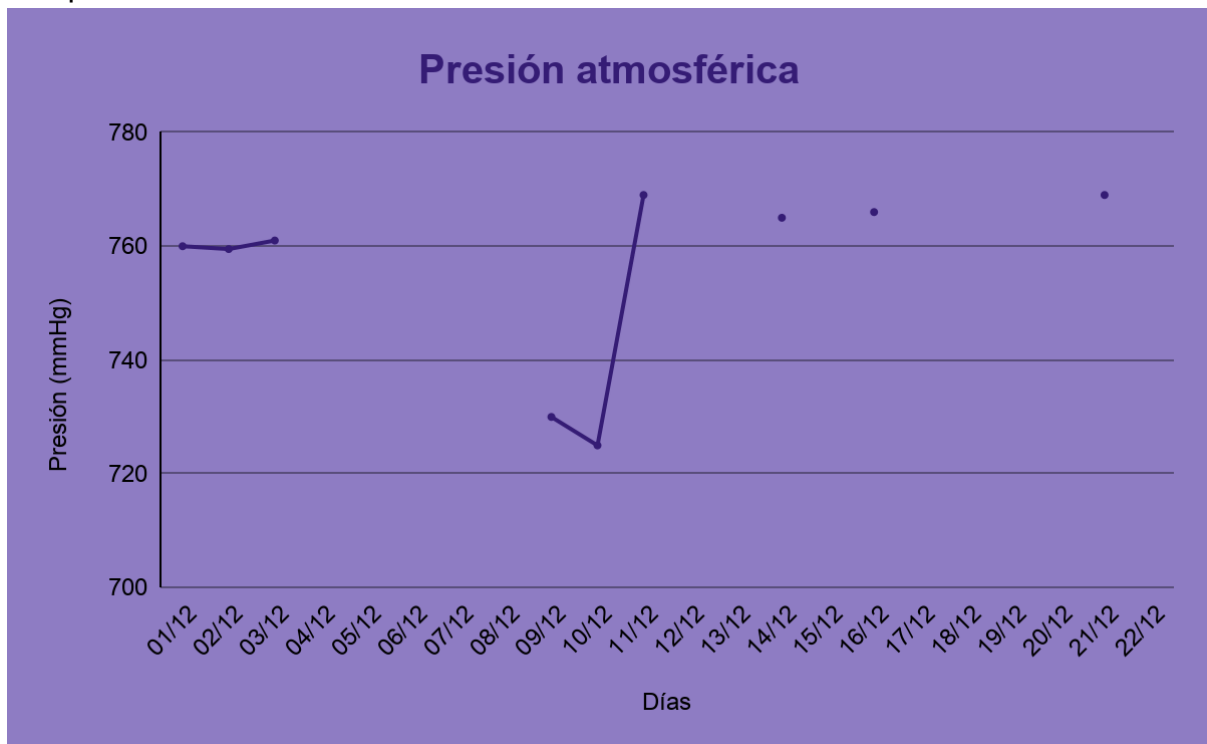
Si observamos las **precipitaciones** se concluye que ha sido un mes lluvioso, con un máximo de 7 l/m². En total han sido 5 días en los que se ha recogido agua. La primera semana se recogió un día una mínima cantidad de agua y es a final de mes cuando se dan los valores más altos. Aclarar que el dato del 9 de diciembre pertenece al lunes después del puente, por lo que la precipitación registrada corresponde a 5 días.



La **nubosidad** ha sido mayoritariamente nublada. una distribución bastante uniforme. De los 10 días que hemos observado el cielo ha estado parcialmente nublado la mitad de ellos, luciendo plenamente el sol uno sólo de ellos.



La **presión atmosférica** ha fluctuado notablemente en la segunda semana de diciembre. Uno de los datos de la tercera semana se ha eliminado porque estaba completamente fuera de escala.



Por último, la **velocidad del viento** ha alcanzado sus 3 valores más altos en la tercera semana del mes, coincidiendo con las precipitaciones más cuantiosas. Estos datos de velocidad se toman durante unos 10 minutos, periodo que emplea el alumnado en anotar el resto de parámetros. El dato reflejado es la velocidad máxima del viento en dicho intervalo de tiempo.

