

#PGCAC21

**PROYECTO DE LEY**

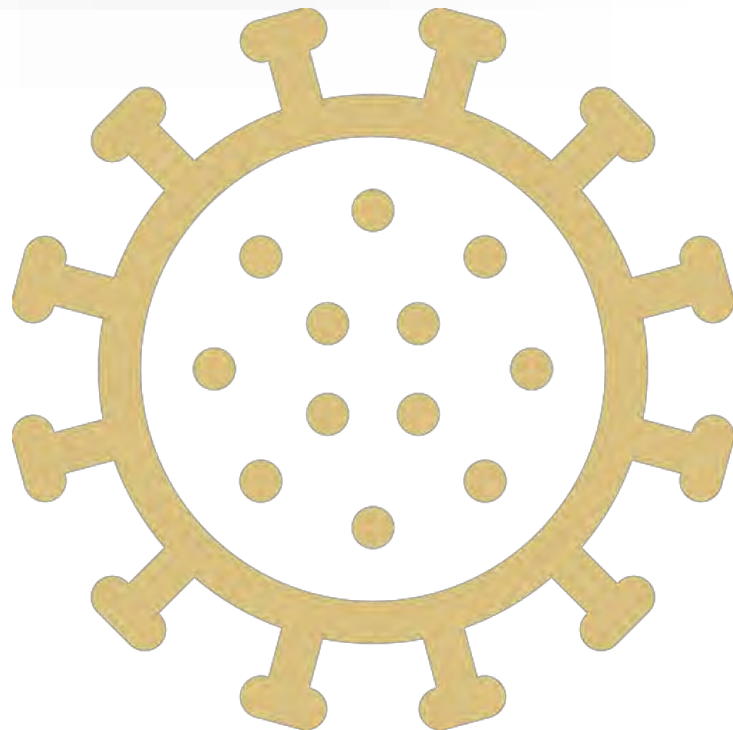
**PRESUPUESTOS GENERALES  
DE LA COMUNIDAD  
AUTÓNOMA DE CANARIAS**

**2021**

## Contexto/Pandemia del Covid 19

La crisis sanitaria, económica y social más grave de la historia reciente de la humanidad ha provocado:

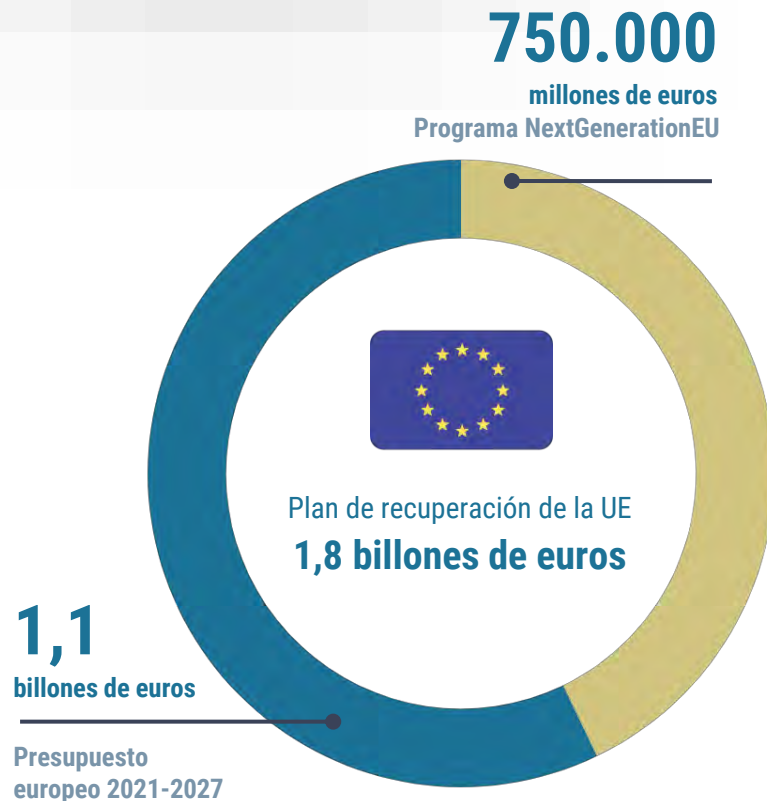
- Frenazo en la actividad económica mundial
- Abrupta caída del PIB
- Incremento del desempleo y la vulnerabilidad social
- Descenso de los ingresos tributarios
- Incremento del gasto público



## Contexto/Una respuesta institucional diferente. El valor de lo público

Políticas anticíclicas y expansivas para mitigar el impacto socioeconómico de la pandemia. Estímulos monetarios sin precedentes por parte de los bancos centrales mundiales.

- España percibirá **140.000 millones** del NextGenerationEU en los próximos seis años; de ellos **72.000 millones** en subvenciones y el resto, en préstamos.



## Canarias cumple para que nadie quede atrás...



→ Con unos Presupuestos tramitados en tiempo y forma, pero pensados para dar respuesta a **una situación extraordinaria**.

→ Al confeccionar unas cuentas **expansivas y progresistas** que refuerzan los servicios públicos esenciales.

→ Al diseñar una **estrategia pactada y de desarrollo colaborativo** para reactivar Canarias en lo social y en lo económico.

## ▸ Gasto no financiero

**8.474**

millones de euros

+

**407**

millones más  
de euros este año

→

**(+5%)**

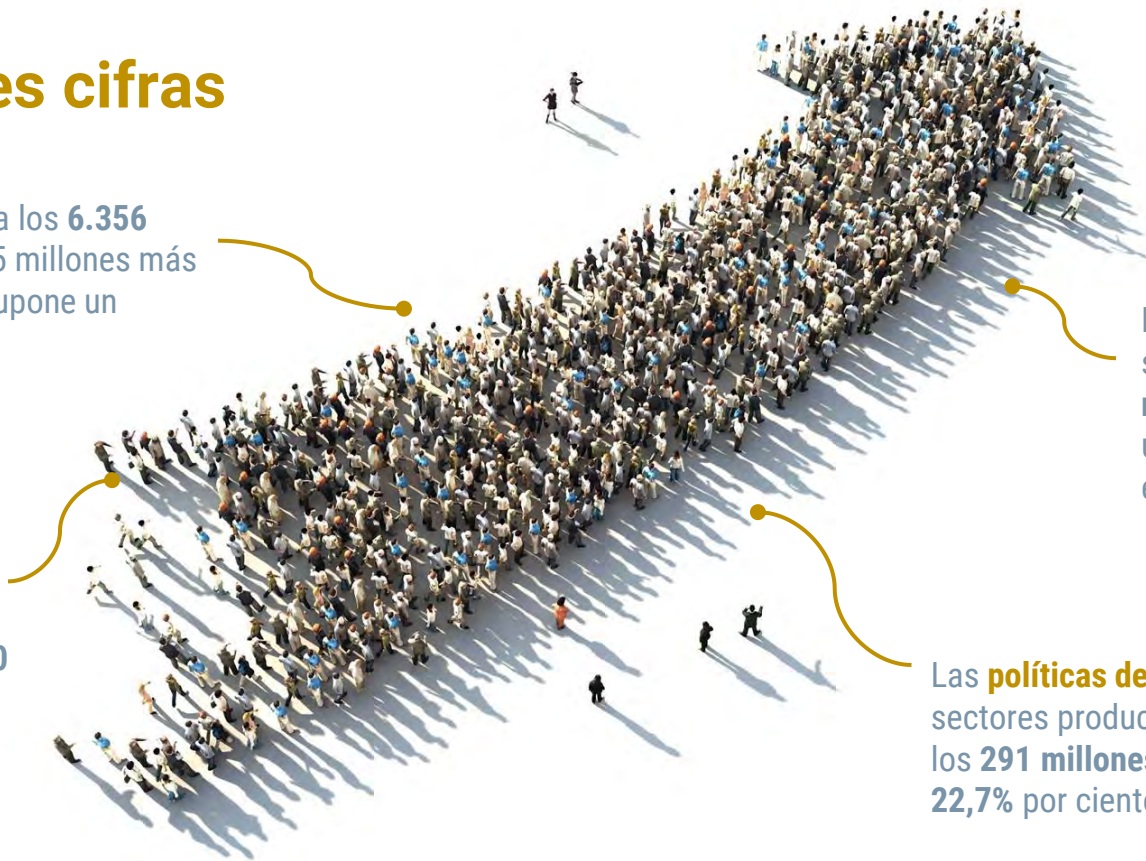
## Las grandes cifras

El **gasto social** alcanza los **6.356 millones de euros**, 305 millones más que este año, lo que supone un **incremento del 5%**.

Los departamentos de **Sanidad y Educación** cuentan con un **presupuesto de 5.282 millones de euros**, 260 millones más que este año.

Las **inversiones** se sitúan en los **1.179 millones de euros**, un **17,5%** más que este año.

Las **políticas de apoyo** a los sectores productivos alcanzan los **291 millones de euros**, un **22,7%** por ciento más.



## Presupuestos

Para la **REMONTADA** de  
Canarias, para procurar  
**ALIVIO** económico a las  
familias y pymes e  
impulsar el **CRECIMIENTO**



## ❖ Características de los Presupuestos

- Anticíclicos y expansivos, pero **RESPONSABLES**.
- Oportunos e **IMPRESINDIBLES** para iniciar la recuperación.
- **ABIERTOS**, puesto que aumentarán cuando se incorporen las transferencias extraordinarias estatales, los recursos del REF no conveniados y los fondos europeos de reconstrucción.
- **EXCEPCIONALES** en su arquitectura de ingresos, que no volverá a ser la misma a partir de 2022.





## PREVISIONES MACROECONÓMICAS CANARIAS

(TASAS DE VARIACIÓN INTERANUAL EXCEPTO TASA DE PARO -% -)

	2019	2020 Previsiones PGCAC 20 (Octubre 2020)	2021 Previsiones PGCAC (Octubre 2020)
<b>ACTIVIDAD Y DEMANDA</b>			
PIB real	1,8	-21,6	17,3
Deflactor del PIB	1,4	-1,3	-0,3
PIB nominal	3,3	-22,5	17
PIB nominal (mill. euros)	47.212	36.593	42.800
<b>MERCADO LABORAL</b>			
Activos	1,5	-3,3	4,8
Empleo	1	-5,5	1,6
Parados	3,6	5,5	15,9
Tasa de paro (%)	20,5	22,3	24,7
<b>PRECIOS</b>			
Inflación (Media anual)	0,3	0,9	0,9

## Contexto/Fortalezas

- Tramitación **ordinaria** para combatir una situación **extraordinaria**.
- Suspensión de las **reglas fiscales** y, en consecuencia, **mayor flexibilidad presupuestaria**.
- Utilización del **superávit y remanentes** de la Comunidad Autónoma.
- Uso parcial del dinero producto de la sentencia judicial sobre el convenio de carreteras (100 millones)
- Mantenimiento de la **Financiación Autonómica**, al margen del ciclo económico.
- **Presupuestos Generales del Estado 2021 expansivos**
- Esfuerzo presupuestario sin precedentes en **sanidad y educación** para contratar **más profesores y médicos**.
- **Presupuesto base**, al que habrán de añadirse las transferencias extraordinarias del Estado y los recursos del REF no conveniados, además de los fondos europeos ordinarios y de reconstrucción.
- Buena posición de Canarias en el **Marco Financiero Plurianual 21-27** de la UE, gracias a su **condición RUP**.
- Inicio del despliegue del **Plan Reactiva Canarias**.

## LAS CIFRAS GLOBALES

Presupuesto total  
**9.501.710.372**  
millones de euros

Gasto no financiero  
**8.474.057.586**  
millones de euros

Gasto no financiero  
**8.474.057.586**  
millones de euros

Gasto financiero  
**1.027.652.786**  
millones de euros

Gasto social  
**6.356.640.767**  
millones de euros

Resto gasto  
**2.117.416.819**  
millones de euros



## INGRESOS POR CAPÍTULOS

	Inicial 20	Inicial 21	21-20	21/20
I. IMPUESTOS DIRECTOS	1.694.500.261	1.662.607.046	-31.893.215	-1,9%
II. IMPUESTOS INDIRECTOS	1.748.743.169	1.345.003.483	-403.739.686	-23,1%
III. TASAS Y OTROS INGRESOS	163.877.970	175.295.902	11.417.933	7,0%
IV. TRANSFERENCIAS CORRIENTES	4.168.309.992	4.524.683.928	356.373.936	8,5%
V. INGRESOS PATRIMONIALES	3.747.549	4.792.170	1.044.621	27,9%
<b>TOTAL OPERACIONES CORRIENTES</b>	<b>7.779.178.940</b>	<b>7.712.382.529</b>	<b>-66.796.411</b>	<b>-0,9%</b>
VI. ENAJENAC. INVERSIONES REALES	500.000	500.000	0	0,0%
VII. TRANSFERENCIAS DE CAPITAL	302.007.937	607.482.881	305.474.945	101,1%
<b>TOTAL OPERACIONES DE CAPITAL</b>	<b>302.507.937</b>	<b>607.982.881</b>	<b>305.474.945</b>	<b>101,0%</b>
<b>TOTAL OPERACIONES NO FINANCIERAS</b>	<b>8.081.686.877</b>	<b>8.320.365.410</b>	<b>238.678.534</b>	<b>3,0%</b>
VIII. ACTIVOS FINANCIEROS	53.321.567	118.323.352	65.001.785	121,9%
Superávit/Remanente de Tesorería		85.600.000	85.600.000	
<b>TOTAL OPERACIONES NO FINANCIERAS + SUPERÁVIT</b>	<b>8.081.686.877</b>	<b>8.405.965.410</b>	<b>324.278.534</b>	<b>4,0%</b>
IX. PASIVOS FINANCIEROS	1.434.639.085	1.063.021.610	-371.617.475	-25,9%
<b>TOTAL INGRESOS</b>	<b>9.569.647.529</b>	<b>9.501.710.372</b>	<b>-67.937.157</b>	<b>-0,7%</b>

407

millones de euros más  
para reforzar los servicios  
esenciales y empezar a  
levantar Canarias

## ❖ Clave : Crecimiento sin impuestos ni deuda nuevos

El presupuesto crece en **407 millones** de euros con respecto al inicial de 2020, a pesar de la merma prevista de **434 millones** en ingresos tributarios.

Sin necesidad de nuevo endeudamiento, sin subir impuestos y reduciendo los intereses de la deuda.

## GASTOS POR CAPÍTULO

	Inicial 20	Inicial 21	21-20	21/20
CAP. I GASTOS DE PERSONAL	3.370.461.146	3.576.650.218	206.189.072	6,1%
CAP. II GASTOS BIENES CORRIENT. Y SERVICIOS	1.181.593.330	1.227.768.162	46.174.832	3,9%
CAP. III GASTOS FINANCIEROS	85.849.689	48.005.093	-37.844.596	-44,1%
CAP. IV TRANSFERENCIAS CORRIENTES	2.425.299.557	2.441.704.910	16.405.353	0,7%
<b>TOTAL OPERACIONES CORRIENTES</b>	<b>7.063.203.722</b>	<b>7.294.128.383</b>	<b>230.924.661</b>	<b>3,3%</b>
CAP. VI INVERSIONES REALES	532.794.235	665.830.744	133.036.509	25,0%
CAP. VII TRANSFERENCIAS DE CAPITAL	470.995.333	514.098.459	43.103.126	9,2%
<b>TOTAL OPERACIONES DE CAPITAL</b>	<b>1.003.789.568</b>	<b>1.179.929.203</b>	<b>176.139.635</b>	<b>17,5%</b>
<b>TOTAL OPERACIONES NO FINANCIEROS</b>	<b>8.066.993.290</b>	<b>8.474.057.586</b>	<b>407.064.296</b>	<b>5,0%</b>
CAP. VIII ACTIVOS FINANCIEROS	17.058.507	7.060.607	-9.997.900	-58,6%
CAP. IX PASIVOS FINANCIEROS	1.485.595.732	1.020.592.179	-465.003.553	-31,3%
<b>TOTAL OPERACIONES FINANCIERAS</b>	<b>1.502.654.239</b>	<b>1.027.652.786</b>	<b>-475.001.453</b>	<b>-31,6%</b>
<b>TOTAL</b>	<b>9.569.647.529</b>	<b>9.501.710.372</b>	<b>-67.937.157</b>	<b>-0,7%</b>

## LOS CRECIMIENTOS ABSOLUTOS MÁS RELEVANTES

### El Servicio Canario de la Salud

crece **160 millones**,  
para situarse en los

**3.300**

millones de euros

### Educación

crece **100 millones**,  
para situarse en los

**1.978**

millones de euros

### Obras Públicas, Transporte y Viviendas

crece **54,5 millones**,  
para situarse en los

**343,3**

millones de euros

## LOS CRECIMIENTOS RELATIVIVOS MÁS RELEVANTES

**+28%**



**El Instituto Canario  
de la Vivienda**

Crece un 28%  
para situarse en  
**121,4 millones**

**+27,5%**



**Turismo, Industria  
y Comercio**

Crece un 27,5%  
para situarse en  
**133 millones**

**+16,9%**



**Transición  
Ecológica**

Crece un 16,9%  
para situarse en  
**154,7 millones**

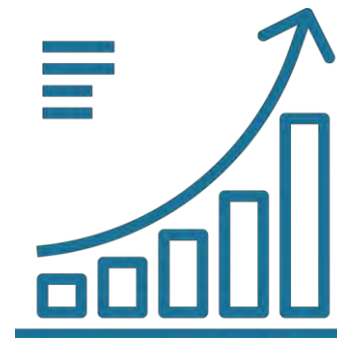


## IMPULSO ECONÓMICO

**1.179 millones** de euros en inversiones, de los que **665 millones** son inversiones reales (+25%) y **514 millones**, transferencias de capital (+9,2%)

Las políticas de apoyo a los sectores productivos crecen un 22,7 por ciento, hasta situarse en los 291 millones:

- Promoción Económica y Comercial: **53,8 millones** (+68,3%)
- Apoyo al sector turístico: **50,6 millones** (+40,7%)
- Sector primario: **86,7 millones** (8,4%)
- I+D+i: **55,5 millones** (9,9%)
- Industria y Energía: **44 millones** (+14,8%)





**Gobierno  
de Canarias**