



Dirección General de Salud Pública  
Servicio de Epidemiología y Prevención

- Rambla de Santa Cruz nº 53.  
38006. SANTA CRUZ DE TENERIFE.
- ( 922. 47.42.37 / 40
- Fax: 922. 47.42.73
- Fax - modem: 922.47.42.36
- e-mail: [aizqcar@gobiernodecanarias.org](mailto:aizqcar@gobiernodecanarias.org)

#### SUMARIO

### Registro de Sida de Canarias

- 1) Casos acumulados
  - Comentario
  - Tablas
- 2) Año 2012
  - Comentario
  - Tablas
- 3) Evolución
- 4) Anexo:
  - **Gráficos**

**ABREVIATURAS****MECANISMOS DE TRANSMISIÓN**

<b>HSH</b>	Hombres que mantienen relaciones sexuales con hombres
<b>UDIs</b>	Usuarios de drogas inyectadas
<b>HSH + UDIs</b>	Hombres que mantienen relaciones sexuales con hombres + Usuarios de drogas inyectadas
<b>R. HEM</b>	Receptor de hemoderivados
<b>R. TRAN</b>	Receptor de transfusiones
<b>HMR</b>	Hijo de madre de riesgo
<b>TRA. HET</b>	Transmisión heterosexual
<b>DESC</b>	Desconocido
<b>OTROS</b>	

**REGISTRO DE CASOS DE  
S I D A  
DE CANARIAS**

## 1) CASOS ACUMULADOS

El número total de casos acumulados desde 1984, notificados al Registro de casos de SIDA de Canarias y confirmados por el Registro nacional de SIDA a 30 de junio de 2013 en residentes en Canarias, se eleva a 2540, de los cuales el 55.3% pertenecen a la provincia de Las Palmas y el 44.7% restante a Santa Cruz de Tenerife. Se ha notificado la defunción de 1166, lo que supone una letalidad del 45.9% (Tabla 1).

El 81.3% de los casos son hombres, con una razón de masculinidad de 4.3 (cuatro hombres por cada mujer) (Tabla 8). Por grupos de edad, tanto en hombres como en mujeres el más afectado es el de 30-39 años (42.8% en hombres y 40.9% en mujeres). (Tabla 2).

En conjunto, el mecanismo de transmisión más frecuente es el sexual (53.5% de los casos acumulados, de los que el 59.4% HSH y el 40.6% heterosexual). En el acumulado total de casos, los HSH suponen un 31.8% de los casos, los UDIs suponen el 32.4% y la transmisión heterosexual el 21.7%. Por sexos, en hombres los mecanismos de transmisión más frecuentes son los HSH (39.1%) y los UDIs suponen el 30.3%. En mujeres, la afectación entre UDIs supone el 41.4% mientras que la transmisión heterosexual supone un 46% (Tabla 3).

Las enfermedades indicativas más frecuente han sido la Neumonía jirovecii (22%), la Tuberculosis pulmonar (14.4%), Síndrome caquéctico por el VIH (11.7%) y Tuberculosis extrapulmonar (11.5%) (Tabla 4).

**TABLA 1.- SIDA. Casos acumulados y defunciones por provincia.  
Canarias. 30.06.2013**

PROVINCIA	CASOS	%	DEFUNCIONES	LETALIDAD
Las Palmas	1405	55,3	603	42,9
S/C de Tenerife	1135	44,7	563	49,6
<b>TOTAL</b>	<b>2540</b>	<b>100</b>	<b>1166</b>	<b>45,9</b>

**TABLA 2.- SIDA. Casos acumulados por edad y sexo.  
Canarias. 30.06.2013**

GRUPOS DE EDAD	HOMBRES	%	MUJERES	%	TOTAL
< 1 a.	6	0,3	5	1,1	11
1-4 a.	8	0,4	4	0,8	12
5-9 a.	1	0,0	2	0,4	3
10-14 a.	1	0,0	0	0,0	1
15-19 a.	10	0,5	3	0,6	13
20-29 a.	376	18,2	119	25,1	495
30-39 a.	885	42,8	194	40,9	1079
40-49 a.	535	25,9	97	20,5	632
50-59 a.	173	8,4	36	7,6	209
60-69 a.	58	2,8	10	2,1	68
> 70 a.	13	0,6	4	0,8	17
<b>TOTAL</b>	<b>2066</b>	<b>100</b>	<b>474</b>	<b>100</b>	<b>2540</b>

**TABLA 3.- SIDA. Casos acumulados por categoría de transmisión y sexo.  
Canarias. 30.06.2013**

CATEGORÍA DE TRANSMISIÓN	HOMBRES	%	MUJERES	%	TOTAL
HSH	807	39,1	0	0,0	807
UDIs	626	30,3	196	41,4	822
HSH+UDIs	42	2,0	0	0,0	42
R.HEM	25	1,2	2	0,4	27
R.TRAN	11	0,5	3	0,6	14
HMR	15	0,7	11	2,3	26
TRA-HET	334	16,2	218	46,0	552
OTROS/DESC.	200	9,7	43	9,1	243
NO CONSTA	6	0,3	1	0,2	7
<b>TOTAL</b>	<b>2066</b>	<b>100</b>	<b>474</b>	<b>100</b>	<b>2540</b>

**TABLA 4.- SIDA. Casos acumulados por enfermedad indicativa.  
Canarias. 30.06.2013**

ENFERMEDAD	CASOS	%
Neumonía por <i>Pneumocystis jirovecii</i>	558	22,0
Tuberculosis pulmonar	367	14,4
Tuberculosis extrapulmonar	293	11,5
Síndrome caquético por VIH	297	11,7
Candidiasis esofágica	233	9,2
Toxoplasmosis cerebral	149	5,9
Sarcoma de Kaposi	139	5,5
Resto	504	19,8
<b>TOTAL</b>	<b>2540</b>	<b>100</b>

**TABLA 5.- SIDA. Casos acumulados por hospital declarante.  
Canarias. 30.06.2013**

HOSPITAL	CASOS	%
General de G.C. Dr. Negrín	660	26,0
N.S. de la Candelaria	598	23,5
Universitario Insular de G.C.	472	18,6
Universitario de Canarias	451	17,8
Hospital Materno-Infantil	15	0,6
Gral. de Lanzarote	115	4,5
Gral. de Fuerteventura	56	2,2
Gral. de La Palma	24	0,9
Resto	149	5,9
<b>TOTAL</b>	<b>2540</b>	<b>100</b>

**TABLA 6.- SIDA. Casos acumulados por isla. Canarias. 30.06.2013**

ISLA	CASOS	%
Gran Canaria	1205	47,4
Tenerife	1076	42,4
Lanzarote	127	5,0
Fuerteventura	73	2,9
La Palma	41	1,6
La Gomera	12	0,5
El Hierro	6	0,2
<b>TOTAL</b>	<b>2540</b>	<b>100</b>

**CASOS ACUMULADOS EN FORÁNEOS**

El número de **casos foráneos** acumulados se eleva a 348 lo que supone el 13.7% del total de casos de SIDA. El 77.9% de los casos son hombres, con una razón de masculinidad de 3.5.

Tanto los casos de procedencia europea como africana suponen un 33%, respectivamente; un 30.5% de América y el 3.4% restante de Asia. La proporción hombre/mujer es distinta según la procedencia; mientras que entre los casos de origen europeo el 84.3% son hombres (5.4 hombres por cada mujer) y los de origen americano un 80.2% son hombres (4 hombres por cada mujer), entre los africanos es inferior la proporción hombre-mujer, (un 69.6%), lo que supone 2.3 hombres por cada mujer, y los asiáticos un 75% son hombres (3 hombres por cada mujer) (Tabla 7).

El mecanismo de transmisión más frecuente en el total de casos foráneos, ha sido la transmisión sexual (69.2%, de las que el 47.7% son HSH y 52.3% heterosexuales) mientras que los UDIs suponen un 14.4% del total de casos acumulados (Tabla 8).

Entre los hombres, el 70.8% tienen un mecanismo de transmisión sexual (59.9% HSH y el 40.1% heterosexual). Por continentes, la distribución entre los HSH son el 49.6% de europeos, el 44.3% de origen americano, el 3.5% africanos y el 2.6% asiáticos. La distribución entre los que tienen un mecanismo de transmisión heterosexual es de un 11.7% entre europeos, el 20.8% americanos, el 66.2% africanos y el 1.3% asiáticos. En cuanto a los UDIs, el 62.2% son de origen europeo, el 13.5% americanos, el 21.6% africanos y el 2.7% asiáticos (Tabla 9).

Entre las mujeres, el 16.9 son UDIs y el 63.6% tienen un mecanismo de transmisión heterosexual. Por continentes, dentro de las UDIs el 61.5% son europeas, el 30.8% americanas y el 7.7% africanas. Entre los casos cuyo mecanismo de transmisión es heterosexual, el 18.4% tiene origen europeo, el 28.6% americanas y el 53% africanas (Tabla 10).

**TABLA 7. SIDA. Casos acumulados, según procedencia. Distribución por sexo. Canarias. 30.06.2013**

PROCEDENCIA	HOMBRES	%	MUJERES	%	TOTAL
España	1795	86,9	397	83,8	2192
Europa	97	4,7	18	3,8	115
América	85	4,1	21	4,4	106
África	80	3,9	35	7,4	115
Asia	9	0,4	3	0,6	12
<b>TOTAL</b>	<b>2066</b>	<b>100</b>	<b>474</b>	<b>100</b>	<b>2540</b>

**TABLA 8. SIDA. Casos acumulados, según procedencia. Distribución por categoría de transmisión. Canarias. 30.06.2013**

PROCEDENCIA	HOMOS	%	UDIs	%	TRA-HET	%	RESTO	TOTAL
España	692	85,7	772	93,9	426	77,2	302	2192
Europa	57	7,1	31	3,8	18	3,3	9	115
América	51	6,3	9	1,1	30	5,4	16	106
África	4	0,5	9	1,1	77	13,9	25	115
Asia	3	0,4	1	0,1	1	0,2	7	12
<b>TOTAL</b>	<b>807</b>	<b>100</b>	<b>822</b>	<b>100</b>	<b>552</b>	<b>100</b>	<b>359</b>	<b>2540</b>

**TABLA 9. SIDA. Casos acumulados, según procedencia. Distribución por categoría de transmisión, en hombres. Canarias. 30.06.2013**

PROCEDENCIA	HOMOS	%	UDIs	%	TRA-HET	%	RESTO	%	TOTAL
España	692	85,7	589	94,1	257	76,9	257	86,0	1795
Europa	57	7,1	23	3,7	9	2,7	8	2,7	97
América	51	6,3	5	0,8	16	4,8	13	4,3	85
África	4	0,5	8	1,3	51	15,3	17	5,7	80
Asia	3	0,4	1	0,2	1	0,3	4	1,3	9
<b>TOTAL</b>	<b>807</b>	<b>100</b>	<b>626</b>	<b>100</b>	<b>334</b>	<b>100</b>	<b>299</b>	<b>100</b>	<b>2066</b>

**TABLA 10. SIDA. Casos acumulados, según procedencia. Distribución por categoría de transmisión, en mujeres. Canarias. 30.06.2013**

PROCEDENCIA	UDIs	%	TRA-HET	%	RESTO	%	TOTAL
España	183	29,2	169	50,6	45	15,1	397
Europa	8	1,3	9	2,7	1	0,3	18
América	4	0,6	14	4,2	3	1,0	21
África	1	0,2	26	7,8	8	2,7	35
Asia	0	0,0	0	0,0	3	1,0	3
<b>TOTAL</b>	<b>196</b>	<b>100</b>	<b>218</b>	<b>100</b>	<b>60</b>	<b>100</b>	<b>474</b>

## 2) AÑO 2012

El número de casos en el año 2012 ha sido 54, 14 casos más que en 2011 y prácticamente igual que en 2010. Esto puede ser debido al retraso en la notificación ya que el modo de captación de casos es a través de altas hospitalarias y hallazgos en las Consultas Especializadas de Infecciosos. El 75.9% son hombres con una razón de masculinidad de 3.2. (Tabla 11)

En la distribución por categorías de transmisión, se observa que el factor de riesgo que más casos sigue originando es la transmisión sexual (en conjunto 79.6%, 42.6% entre HSH y 37% en transmisión heterosexual) mientras que los usuarios de drogas inyectadas (UDIs) suponen el 16.7%. En la distribución total de riesgos dentro del mecanismo de

transmisión sexual, el 53.5% son hombres que mantienen relaciones con hombres (HSH) y el 46.5% restante, heterosexuales. Por sexos, el 80.5% de los casos en hombres refieren un mecanismo de transmisión sexual (56.1% HSH y 24.4% heterosexual) y el 76.9% de los casos en mujeres refieren un mecanismo de transmisión heterosexual (Tabla 11). Sin embargo, esta distribución varía según la provincia de residencia. En Las Palmas predomina la transmisión heterosexual (47.4%) sobre los HSH (31.6%), mientras que en S/C de Tenerife predomina la transmisión entre HSH (48.6%) sobre la transmisión heterosexual (31.4%) (Tabla 12)

Por grupos de edad se observa que predomina el grupo etario de 40 a 49 años, tanto entre hombres (51.2%) como mujeres (53.8%) (Tabla 13).

Las enfermedades indicativas más frecuentes en 2012 fueron la Neumonía jirovecii (20.4%), la Tuberculosis pulmonar (16.7%) y el Síndrome caquéctico por el VIH (14.8%) (Tabla 14).

La tasa de incidencia de Sida en Canarias en el año 2012 es de 25.49 casos por millón de habitantes (Tabla 15).

### CASOS EN FORÁNEOS

El número de **casos foráneos** en 2012 se eleva a 18 lo que supone el 33.3% del total de casos de SIDA en ese año. El 66.7% de los casos son hombres, con una razón de masculinidad de 2.

El 50% de los casos en foráneos tienen un origen americano, mientras que los casos de procedencia europea suponen el 33.3%, los de procedencia africana un 11.1% y el 5.6% restante de Asia. La proporción hombre/mujer es distinta según la procedencia; mientras que entre los casos de origen europeo y africano la proporción es del 50%, entre los de origen americano el 77.8% son hombres y entre los asiáticos el 100% son hombres (un solo caso) (Tabla 16).

El mecanismo de transmisión más frecuente en el total de casos foráneos, ha sido la transmisión sexual (94.4%, de las que el 58.8% son HSH y 41.2% heterosexuales) mientras que los UDIs suponen un 5.5% (Tabla 17).

Entre los hombres, el 100% tienen un mecanismo de transmisión sexual (83.3% HSH y el 16.7% heterosexual). Por continentes, la distribución entre los HSH son el 30% de europeos, el 60% de origen americano, el 10% asiáticos. La distribución entre los que tienen un mecanismo de transmisión heterosexual es de un 50% entre americanos y otro 50% africanos (Tabla 18).

Entre las mujeres, el 16.6 son UDIs y el 83.4% restante tienen un mecanismo de transmisión heterosexual. Por continentes, hay un solo caso UDIs, europea. Entre los casos cuyo mecanismo de transmisión es heterosexual, el 40% tiene origen europeo, el 40% americanas y el 20% africanas (Tabla 19).

**TABLA 11.- SIDA. Casos por categoría de transmisión y sexo. Canarias. 30.06.2013**

CATEGORÍA DE TRANSMISIÓN	HOMBRES	%	MUJERES	%	TOTAL
HSH	23	56,1	0	0	23
UDIs	6	14,6	3	23,1	9
TRA.HET	10	24,4	10	76,9	20
DESC.	2	4,9	0	0,0	2
<b>TOTAL</b>	<b>41</b>	<b>100</b>	<b>13</b>	<b>100</b>	<b>54</b>



**TABLA 12.- SIDA. Casos por categoría de transmisión y provincia.  
Canarias. 30.06.2013**

CATEGORÍA DE TRANSMISIÓN	LAS PALMAS	%	S/C DE TFE	%	TOTAL
HSH	6	31,6	17	48,6	23
UDIs	4	21,1	5	14,3	9
TRA.HET	9	47,4	11	31,4	20
DESC.	0	0,0	2	5,7	2
<b>TOTAL</b>	<b>19</b>	<b>100</b>	<b>35</b>	<b>100</b>	<b>54</b>

**TABLA 13.- SIDA. Casos por grupos de edad y sexo.  
Canarias. 30.06.2013**

GRUPOS DE EDAD	HOMBRES	%	MUJERES	%	TOTAL
20-29 a.	5	12,2	0	0,0	5
30-39 a.	10	24,4	5	38,5	15
40-49 a.	21	51,2	7	53,8	28
50-59 a.	3	7,3	1	7,7	4
60-69 a.	1	2,4	0	0,0	1
> 70 a.	1	2,4	0	0,0	1
<b>TOTAL</b>	<b>41</b>	<b>100</b>	<b>13</b>	<b>100</b>	<b>54</b>

**TABLA 14.- SIDA. Casos por enfermedad indicativa.  
Canarias. 30.06.2013**

ENFERMEDAD	CASOS	%
Neumonía jirovecii	11	20,4
Tuberculosis pulmonar	9	16,7
SC-VIH	8	14,8
Leucoencefalopatía multifocal progresiva	4	7,4
Resto	22	40,7
<b>TOTAL</b>	<b>54</b>	<b>100</b>

**TABLA 15.- SIDA. Casos y tasas por millón de habitantes e isla.  
Canarias. 30.06.2013**

ISLA	CASOS	%	TASAS X MILLÓN
Tenerife	34	63,0	37,83
Gran Canaria	17	31,5	19,95
La Palma	1	1,9	11,70
Lanzarote	2	3,7	14,07
<b>CANARIAS</b>	<b>54</b>	<b>100</b>	<b>25,49</b>

**TABLA 16. SIDA. Casos según procedencia. Distribución por sexo.  
Año 2012. Canarias. 30.06.2013**

PROCEDENCIA	HOMBRES	%	MUJERES	%	TOTAL
España	29	70,7	7	53,8	36
Europa	3	7,3	3	23,1	6
América	7	17,1	2	15,4	9
África	1	2,4	1	7,7	2
Asia	1	2,4	0	0,0	1
<b>TOTAL</b>	<b>41</b>	<b>100</b>	<b>13</b>	<b>100</b>	<b>54</b>

**TABLA 17. SIDA. Casos según procedencia. Distribución por categoría de transmisión.  
Año 2012. Canarias. 30.06.2013**

PROCEDENCIA	HOMOS	%	UDIs	%	TRA-HET	%	RESTO	TOTAL
España	13	56,5	8	88,9	13	65,0	2	36
Europa	3	13,0	1	11,1	2	10,0	0	6
América	6	26,1	0	0,0	3	15,0	0	9
África	0	0,0	0	0,0	2	10,0	0	2
Asia	1	4,3	0	0,0	0	0,0	0	1
<b>TOTAL</b>	<b>23</b>	<b>100</b>	<b>9</b>	<b>100</b>	<b>20</b>	<b>100</b>	<b>2</b>	<b>54</b>

**TABLA 18. SIDA. Casos según procedencia. Distribución por categoría de transmisión, en hombres.  
Año 2012. Canarias. 30.06.2013**

PROCEDENCIA	HOMOS	%	UDIs	%	TRA-HET	%	RESTO	TOTAL
España	13	56,5	6	100	8	80,0	2	29
Europa	3	13,0	0	0,0	0	0,0	0	3
América	6	26,1	0	0,0	1	10,0	0	7
África	0	0,0	0	0,0	1	10,0	0	1
Asia	1	4,3	0	0,0	0	0,0	0	1
<b>TOTAL</b>	<b>23</b>	<b>100</b>	<b>6</b>	<b>100</b>	<b>10</b>	<b>100</b>	<b>2</b>	<b>41</b>

**TABLA 19. SIDA. Casos según procedencia. Distribución por categoría de transmisión, en mujeres.  
Año 2012. Canarias. 30.06.2013**

PROCEDENCIA	UDIs	%	TRA-HET	%	TOTAL
España	2	66,7	5	50,0	7
Europa	1	33,3	2	20,0	3
América	0	0,0	2	20,0	2
África	0	0,0	1	10,0	1
Asia	0	0,0	0	0,0	0
<b>TOTAL</b>	<b>3</b>	<b>100</b>	<b>10</b>	<b>100</b>	<b>13</b>

## EVOLUCIÓN

**TABLA 20.- SIDA. Casos por categoría de transmisión y año diagnóstico.  
Canarias. 30.06.2013**

C.T.	84	85	86	87	88	89	90	91	92	93	94	95	96	97	98	99	00	01	02	03	04	05	06	07	08	09	10	11	12	13	NC	Total
HSH	0	1	4	10	20	24	31	33	46	61	70	64	59	38	31	31	35	14	25	18	15	31	20	19	22	21	23	14	23	3	0	<b>807</b>
UDIs	0	0	1	3	10	18	23	21	37	42	70	82	61	60	44	44	46	36	32	31	32	26	16	23	3	21	12	8	9	0	0	<b>822</b>
HSH+UDIs	0	0	0	2	1	1	3	1	3	7	5	4	3	3	0	1	1	2	1	3	0	0	1	0	0	0	0	0	0	0	0	<b>42</b>
R.HEM	1	1	2	0	1	2	1	4	4	3	2	2	2	0	0	0	1	0	0	0	0	0	0	1	0	0	0	0	0	0	0	<b>27</b>
R.TRAN	0	0	0	1	1	0	1	4	2	2	0	0	0	0	0	1	0	0	0	0	0	1	0	1	0	0	0	0	0	0	0	<b>14</b>
HMR	0	0	0	1	1	4	1	1	3	1	3	2	0	1	1	0	0	0	0	1	1	1	1	1	1	0	1	0	0	0	0	<b>26</b>
TRA-HET	0	0	2	0	1	6	8	13	6	18	23	30	45	30	32	36	30	29	23	26	21	28	21	19	24	28	17	15	20	1	1	<b>552</b>
OTROS/DESC.	0	0	0	1	2	2	4	9	11	7	9	20	17	17	12	12	6	19	14	11	9	14	14	10	11	3	4	3	2	1	0	<b>243</b>
NO CONSTA	0	0	0	0	0	0	1	1	1	0	0	1	3	0	0	0	0	0	0	0	0	0	0	0	0	0	0	0	0	0	0	<b>7</b>
<b>TOTAL</b>	<b>1</b>	<b>2</b>	<b>9</b>	<b>18</b>	<b>37</b>	<b>57</b>	<b>73</b>	<b>87</b>	<b>113</b>	<b>141</b>	<b>182</b>	<b>205</b>	<b>190</b>	<b>149</b>	<b>120</b>	<b>125</b>	<b>119</b>	<b>100</b>	<b>95</b>	<b>90</b>	<b>78</b>	<b>101</b>	<b>73</b>	<b>74</b>	<b>71</b>	<b>73</b>	<b>57</b>	<b>40</b>	<b>54</b>	<b>5</b>	<b>1</b>	<b>2540</b>

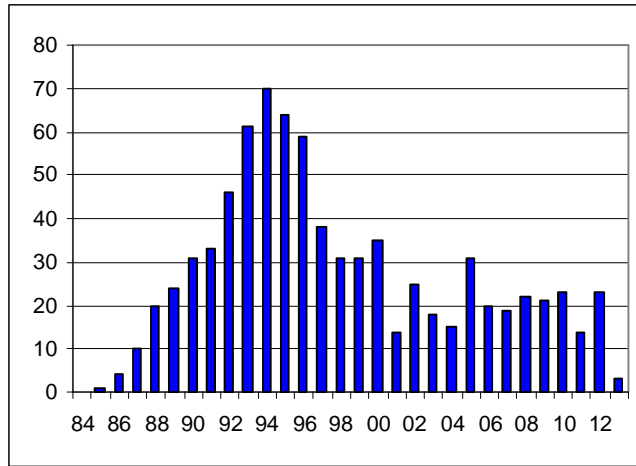
**TABLA 21.- SIDA. Casos por sexo y año diagnóstico.  
Canarias. 30.06.2013**

SEXO	84	85	86	87	88	89	90	91	92	93	94	95	96	97	98	99	00	01	02	03	04	05	06	07	08	09	10	11	12	13	NC	Total
H	1	2	7	15	31	51	63	78	99	117	158	174	154	124	96	100	94	77	75	71	55	85	56	58	47	58	46	29	41	3	1	<b>2066</b>
M	0	0	2	3	6	6	10	9	14	24	24	31	36	25	24	25	25	23	20	19	23	16	17	16	24	15	11	11	13	2	0	<b>474</b>
R.M.	-	-	3,5	5,0	5,2	8,5	6,3	8,7	7,1	4,9	6,6	5,6	4,3	5,0	4,0	4,0	3,8	3,3	3,8	3,7	2,4	5,3	3,3	3,6	2,0	3,9	4,2	2,6	3,2	1,5	-	4,4
<b>TOTAL</b>	<b>1</b>	<b>2</b>	<b>9</b>	<b>18</b>	<b>37</b>	<b>57</b>	<b>73</b>	<b>87</b>	<b>113</b>	<b>141</b>	<b>182</b>	<b>205</b>	<b>190</b>	<b>149</b>	<b>120</b>	<b>125</b>	<b>119</b>	<b>100</b>	<b>95</b>	<b>90</b>	<b>78</b>	<b>101</b>	<b>73</b>	<b>74</b>	<b>71</b>	<b>73</b>	<b>57</b>	<b>40</b>	<b>54</b>	<b>5</b>	<b>1</b>	<b>2540</b>

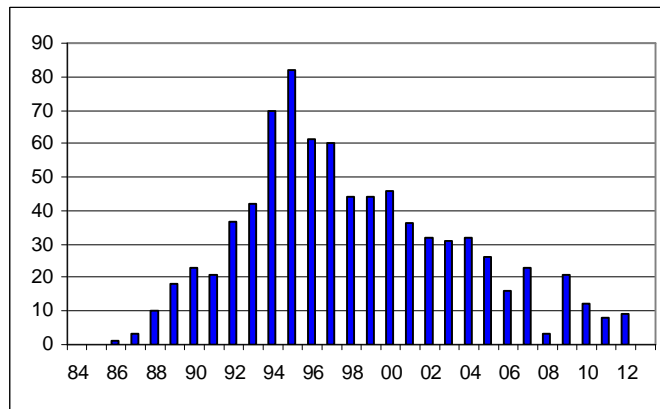
\* H = Hombre \* M = Mujer \* R.M. = Razón de masculinidad

## **ANEXO**

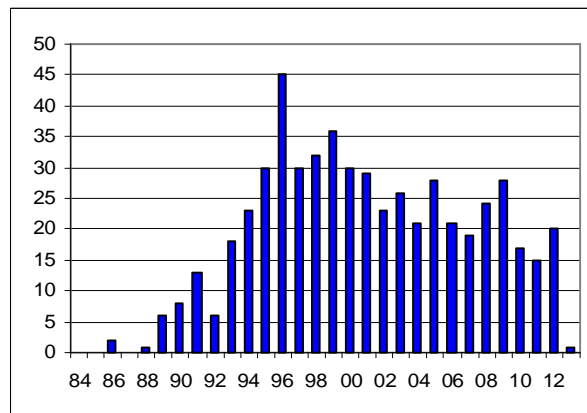
**Gráfico 1. SIDA. Casos en HSH y año diagnóstico.  
Canarias. 30.06.2013**



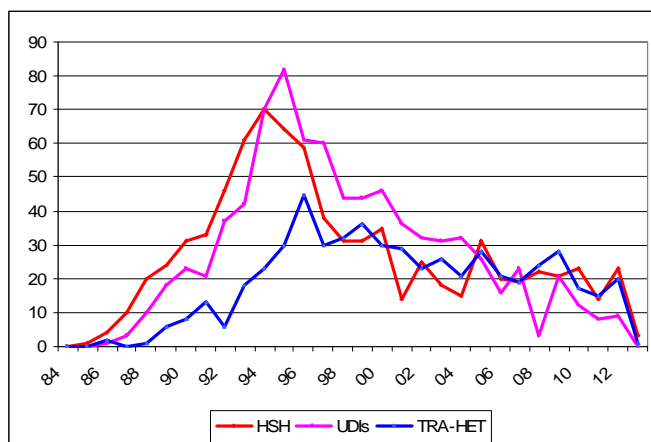
**Gráfico 2. SIDA. Casos en UDIs y año diagnóstico.  
Canarias. 30.06.2013**



**Gráfico 3. SIDA. Casos en TRA-HET y año diagnóstico.  
Canarias. 30.06.2013**



**Gráfico 4. SIDA. Casos por las principales categorías de transmisión y año diagnóstico. Canarias. 30.06.2013**



**Gráfico 5. SIDA. Casos por sexo y año diagnóstico. Canarias. 30.06.2013**

