



Dirección General de Salud Pública
Servicio de Epidemiología y Prevención

- Rambla de Santa Cruz nº 53.
38006. SANTA CRUZ DE TENERIFE.
(922. 47.42.37 / 40
- Fax: 922. 47.42.73
- Fax - modem: 922.47.42.36
- e-mail: aizqcar@gobiernodecanarias.org

SUMARIO

Comentario:

Sistema de Información de Nuevas Infecciones por el VIH de Canarias

- **Tablas**

- **Gráficos**

Consumo de antirretrovirales de pacientes VIH/SIDA

VIGILANCIA EPIDEMIOLÓGICA DE NUEVAS INFECCIONES POR EL VIH. 31 de diciembre de 2011

El número acumulado de nuevas infecciones (NI) por el VIH declarados desde el año 2000 en Canarias asciende a 2709, de los cuales, 297 corresponden al año 2007, 339 a 2008, 247 a 2009 y 228 a 2010 (Tabla 26). De las 2709 casos declarados, 84 han fallecido, lo que supone una letalidad del 3.1%

El 80.6% son hombres, con una razón de masculinidad de 4.2 (Tabla 27).

En relación a la edad y el sexo, tanto en hombres como en mujeres el grupo de edad con mayor afectación es el comprendido entre los 30 a 39 años de edad (38.4% en hombres y 37.8% en mujeres) (Tabla 19).

Por factores de riesgo y en el total acumulado, el 83.5% de los casos tiene un mecanismo de transmisión sexual (la proporción dentro de la transmisión sexual es el 56.2% transmisión HSH y el 43.8% heterosexual), mientras que respecto al total, los HSH suponen el 46.9%, la transmisión heterosexual el 36.6% y los UDI's el 10.4%. En el acumulado, esta proporción se mantiene en ambas provincias; sin embargo, en Las Palmas y dentro del mecanismo de transmisión sexual, el 49.7% es en HSH mientras que el 50.4% es entre heterosexuales, mientras que en S/C de Tenerife el 61.7% es entre HSH y el 38.3% entre heterosexuales (Tablas 20 y 21)

El 67.1% de las nuevas infecciones se han diagnosticado en fase asintomática mientras que un 13.7% tienen síntomas sin reunir criterios de SIDA. Un 18.1% de las nuevas infecciones se diagnostican en fase de enfermedad de SIDA, lo que indica un retraso en la detección de la infección VIH, aunque ha ido descendiendo este porcentaje desde el año 2005, año que llegó a suponer el 20% de los diagnósticos de NI. Por otra parte, tenemos un 0.4% de infecciones en que no consta su estadio clínico (Tabla 22).

Del análisis de los Servicios que prescriben el test del VIH, se observa que sigue siendo de predominio hospitalario, tanto en las consultas monográficas de VIH como de Otros Servicios Hospitalarios (59.5%), aunque el porcentaje resoluciones a partir de los Centros de Atención Primaria se han ido incrementando hasta el 14%. Las consultas no hospitalarias de VIH prescriben el 16.9% de los test (Tabla 23).

Por Áreas, Tenerife es la que aporta un mayor número de declaraciones de Nuevas Infecciones (50.1%), mientras que Gran Canaria acumula el 37.8% de NI. A lo largo de 2011 se ha ido corrigiendo el retraso en la notificación, principalmente en las Áreas de La Palma, Lanzarote y Fuerteventura, observándose un incremento de casos respecto al acumulado de diciembre de 2010 del 70.7%, 37.3% y 41.9%, respectivamente. Tenerife aumenta en un 8.3%, Gran Canaria un 10.6% y La Gomera un 11.8% (Tabla 25).

La evolución por años muestra una tendencia mantenida del predominio de casos de transmisión heterosexual sobre la homosexual hasta el año 2005 en el que la HSH supera la heterosexual; a partir de 2006 los casos entre HSH superan claramente en número y porcentaje a los que tienen como mecanismo la transmisión heterosexual (Tabla 26 y Gráfico 4) llegando a ser en 2010 el 62.7% del total. La transmisión entre los usuarios de drogas inyectadas desciende progresivamente desde el año 2000 manteniéndose en 2009 y 2010 alrededor del 6% del total de las nuevas infecciones diagnosticadas estos años.

CASOS SEGÚN PROCEDENCIA

(Tablas 29 a 32)

Del total acumulado de nuevas infecciones, 69.2% de los casos tiene un **origen español**. El 83.3% son hombres, con una razón de masculinidad de 5. Del acumulado de casos españoles, el 50.3% tienen un mecanismo de transmisión HSH, el

30% heterosexual y el 13.5% UDI's. Entre los hombres de origen español el 60.4% son HSH, el 20.7% heterosexuales y el 5.9% UDI's. Entre las mujeres el 76.4% tienen un mecanismo de transmisión heterosexual y el 18.2% UDI's.

El 30.8% de las NI han sido diagnosticadas en **personas foráneas**. De éstos, el 37.2% proceden de América, el 35.4% proceden de África, el 25.6% de Europa, el 1.7% de Asia y un 0.1% de Oceanía. El 74.5% de los foráneos diagnosticados de NI son hombres (Razón de masculinidad 2.9).

Según su procedencia, y acumulados ambos sexos, entre los europeos el 60.3% presenta un factor de transmisión sexual HSH, el 27.1% heterosexual y el 7.5% UDI's. Entre los de procedencia americana, el 59.3% tiene un factor de riesgo sexual HSH, el 34.8% heterosexual y el 1% UDI's. Entre los de procedencia africana, el 87.1% tiene un mecanismo de transmisión sexual heterosexual, el 3.4% HSH) y el 2.7% UDI's, Entre los asiáticos el 28.6% tiene un factor de riesgo sexual HSH, el 42.8% heterosexual y en el 28.6% de los casos consta un mecanismo de transmisión desconocido.

En hombres, entre los **europeos** el 73.3% presenta un factor de transmisión sexual HSH, el 14.8% heterosexual y el 5.7% UDI's. Entre los procedentes de **América**, el 73.9% tiene un factor de riesgo de transmisión HSH, el 21.3% heterosexual y el 0.4% UDI's. Entre los **africanos** el 5.5% tienen un factor de riesgo HSH, el 82% heterosexual y el 3.8% UDI's. Entre los de origen **asiático** el 33.3% tiene un mecanismo de transmisión HSH y el 41.7% heterosexual.

En mujeres, entre las **europeas** el 15.8% son UDI's y el 84.2% tienen un mecanismo de transmisión heterosexual. Entre las americanas el 3.3% son UDI's, mientras que el 90.2% tienen un mecanismo de transmisión heterosexual. Entre las de origen africano el 95.5% tienen un mecanismo de transmisión heterosexual.

Año 2010

De los 228 casos declarados en 2010, el 88.2% de los casos son hombres, con una Razón de Masculinidad de 7.4. Tanto en hombres como en mujeres, el grupo de edad más afectado han sido el comprendido entre 30-39 años (33.8% y 37%, respectivamente (Tabla 33 y Gráfico 7).

El principal mecanismo de transmisión en el total de casos es el sexual (88.1%). De éstos, el 71.1% tienen un mecanismo de transmisión HSH y el 28.9% restante son heterosexuales. Los UDI's suponen el 6.1% de las nuevas infecciones en este año. Según sexos, en hombres el 71.1% tienen un factor HSH mientras que el 16.4% son heterosexuales. En mujeres, el 93% manifiesta un mecanismo de transmisión heterosexual (Tabla 34).

Por provincias, en Las Palmas el 86.7% tiene un mecanismo de transmisión sexual (el 62.6% HSH y el 37.4% heterosexual). En la provincia de S/C de Tenerife el 89.4% tiene un mecanismo de transmisión sexual (el 78.2% HSH y 21.8% heterosexual) (Tabla 35). El Área de Salud que más casos ha notificado en 2010 ha sido Tenerife (el 49.6%) mientras que Gran Canaria notifica el 33.8% de los casos en este año (Tabla 36).

CASOS SEGÚN PROCEDENCIA

(Tablas 37 a 40)

Entre las nuevas infecciones de este año, el 76.3% de los casos son de **procedencia española**. El 89.1% de los casos son varones, con una Razón de Masculinidad de 8.1. Por factores de riesgo, y para el total de casos, el 63.2% son HSH, el 23.6% heterosexuales y el 8% UDI's. Entre los hombres, el 71% son HSH, el 15.5% heterosexuales y el 7.7% UDI's. En mujeres, el 89.5% presentan un mecanismo de transmisión heterosexual y el 10.5% UDI's.

De los **foráneos**, el 55.5% proceden de América, el 20.4% de África, el 20.4% de Europa y el 3.7% de Asia.

Estudiando los mecanismos de transmisión se observa que, para el total, el 81.8% de los europeos tiene un mecanismo sexual HSH y el 18.2% heterosexual. El 76.7% de los de origen americano tiene un mecanismo sexual HSH y el 13.3%

heterosexual. El 90.9% de los de origen africano tienen un factor de transmisión sexual heterosexual. El 50% de los asiáticos tienen un mecanismo sexual HSH y el otro 50% heterosexual. Entre los hombres, el 100% de los europeos, el 85.2% de los americanos y el 50% de los asiáticos tienen un mecanismo sexual HSH. Por contra, el 87.5% de los africanos, el 3.7% de los americanos y el 50% de los asiáticos tienen un factor de riesgo heterosexual.

Entre las mujeres, el mecanismo de transmisión heterosexual supone el 100% de las nuevas infecciones de 2010.

ABREVIATURAS

MECANISMOS DE TRANSMISIÓN

HSH	Hombres que mantienen relaciones sexuales con hombres
UDIs	Usuarios de drogas inyectadas
HSH + UDIs	Hombres que mantienen relaciones sexuales con hombres + Usuarios de drogas inyectadas
R. HEM	Receptor de hemoderivados
R. TRAN	Receptor de transfusiones
HMR	Hijo de madre de riesgo
TRA. HET	Transmisión heterosexual
DESC	Desconocido
OTROS	

**SISTEMA DE INFORMACIÓN DE
NUEVAS INFECCIONES POR EL VIH
DE CANARIAS**

**TABLA 18.- VIH. Casos acumulados y defunciones por provincia.
Canarias. 31.12.2011**

PROVINCIA	CASOS	%	DEFUNCIONES	LETALIDAD
Las Palmas	1289	47,6	24	1,9
S/C de Tenerife	1420	52,4	60	4,2
TOTAL	2709	100	84	3,1

**TABLA 19.- VIH, casos acumulados según grupos de edad y sexo.
Canarias. 31.12.2011**

GRUPOS DE EDAD	HOMBRES	%	MUJERES	%	TOTAL
< 1 a.	3	0,1	2	0,4	5
1-4 a.	2	0,1	5	1,0	7
5-9 a.	1	0,0	1	0,2	2
10-14 a.	2	0,1	0	0,0	2
15-19 a.	50	2,3	10	1,9	60
20-29 a.	548	25,1	148	28,1	696
30-39 a.	839	38,4	199	37,8	1038
40-49 a.	505	23,1	106	20,2	611
50-59 a.	167	7,7	41	7,8	208
60-69 a.	49	2,2	8	1,5	57
70 y + a.	17	0,8	5	1,0	22
N.C.	0	0,0	1	0,2	1
TOTAL	2183	100	526	100	2709

**TABLA 20.- VIH, casos acumulados según categoría de transmisión y provincia.
Canarias. 31.12.2011**

CATEGORÍA DE TRANSMISIÓN	LAS PALMAS	%	S/C DE TFE	%	TOTAL
HSH	516	40,0	755	53,2	1271
UDIs	138	10,7	143	10,1	281
HSH + UDIs	2	0,2	4	0,3	6
R.TRAN	1	0,1	0	0,0	1
HMR	6	0,5	11	0,8	17
TRA-HET	523	40,6	468	33,0	991
OTROS/DESC	103	8,0	39	2,7	142
TOTAL	1289	100	1420	100	2709

**TABLA 21.- VIH, casos acumulados según categoría de transmisión y sexo.
Canarias. 31.12.2011**

CATEGORÍA DE TRANSMISIÓN	HOMBRES	%	MUJERES	%	TOTAL
HSH	1271	58,2	0	0,0	1271
UDIs	215	9,8	66	12,5	281
HSH + UDIs	6	0,3	0	0,0	6
R.TRAN	1	0,0	0	0,0	1
HMR	7	0,3	10	1,9	17
TRA-HET	557	25,5	434	82,5	991
OTROS/DESC	126	5,8	16	3,0	142
TOTAL	2183	100	526	100	2709

**TABLA 22.- VIH, casos acumulados según estadio clínico.
Canarias. 31.12.2011**

ESTADÍO CLÍNICO	Casos	%
Primoinfección	18	0,7
Infección Asintomática	1819	67,1
Infección Sintomática pero sin criterios de SIDA	372	13,7
SIDA	490	18,1
N. C.	10	0,4
TOTAL	2709	100

**TABLA 23.- VIH, casos acumulados según Tipo de Servicio que prescribe el test.
Canarias. 31.12.2011**

TIPO DE SERVICIO	CASOS	%
Centro Penitenciario	126	4,7
Centro de Atención a las Drogodependencias	16	0,6
Centro de Atención Primaria	380	14,0
Centro/Consulta de Planificación Familiar	1	0,0
Centro/consulta no hospitalaria de ETS/VIH	457	16,9
Unidad/Consulta hospitalaria de VIH	1060	39,1
Consulta de Atención al Embarazo	34	1,3
Otros Servicios hospitalarios	552	20,4
Otros	75	2,8
No consta	8	0,3
TOTAL	2709	100

**TABLA 24.- VIH, casos acumulados según Centro Declarante.
Canarias. 31.12.2011**

CENTRO DECLARANTE	CASOS	%
Centro Dermatológico (TFE)	377	13,9
Cruz Roja Española (G.C.)	117	4,3
Hospital de G.C. Dr. Negrín	385	14,2
Hospital Insular de G.C.	460	17,0
Hospital Materno-Infantil	4	0,1
Hospital Ntra. Sra. de la Candelaria	627	23,1
Hospital Universitario de Canarias	377	13,9
Centro Penitenciario	77	2,8
Hospital General de Lanzarote	152	5,6
Hospital General de Fuerteventura	91	3,4
Hospital General de La Palma	29	1,1
Otros	13	0,5
TOTAL	2709	100

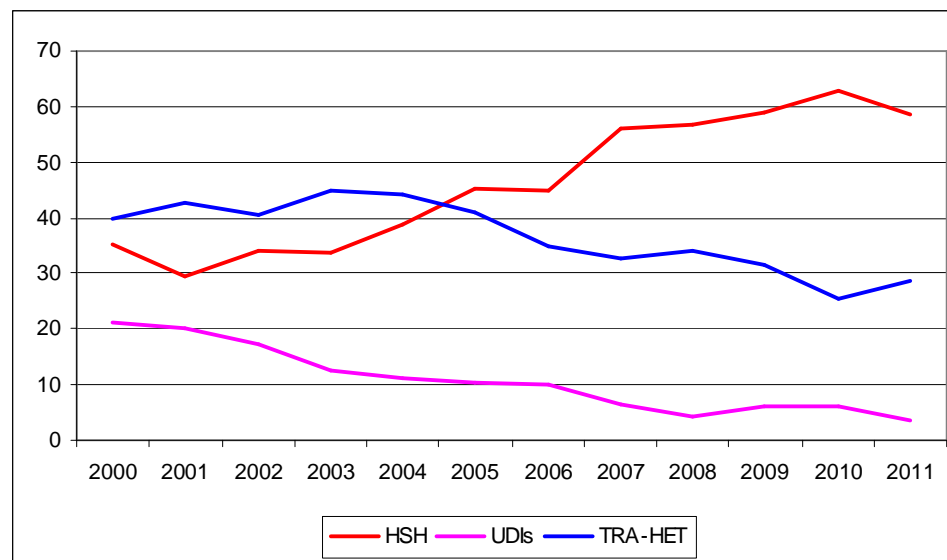
**TABLA 25.- VIH, casos acumulados por Área de Salud.
Canarias. 31.12.2011**

ISLA	CASOS	%
Tenerife	1357	50,1
Gran Canaria	1023	37,8
Lanzarote	161	5,9
Fuerteventura	105	3,9
La Palma	41	1,5
La Gomera	17	0,6
El Hierro	5	0,2
TOTAL	2709	100

EVOLUCIÓN
TABLA 26.- VIH, casos según Categoría de transmisión y año.
 Canarias. 31.12.2011

Categoría de Transmisión	2000	%	2001	%	2002	%	2003	%	2004	%	2005	%	2006	%	2007	%	2008	%	2009	%	2010	%	2011	%	Total
HSH	62	35,2	61	29,3	73	34,1	61	33,7	81	38,9	109	45,2	127	44,9	166	55,9	192	56,6	145	58,7	143	62,7	51,0	58,6	1271
UDIs	37	21,0	42	20,2	37	17,3	23	12,7	23	11,1	25	10,4	28	9,9	19	6,4	15	4,4	15	6,1	14	6,1	3,0	3,4	281
HSH + UDIs	1	0,6	1	0,5	0	0,0	0	0,0	0	0,0	1	0,4	2	0,7	0	0,0	0	0,0	0	0,0	1	0,4	0,0	0,0	6
R.TRAN	0	0,0	0	0,0	0	0,0	0	0,0	0	0,0	0	0,0	0	0,0	0	0,0	0	0,0	1	0,4	0	0,0	0,0	0,0	1
HMR	2	1,1	0	0,0	1	0,5	3	1,7	2	1,0	2	0,8	4	1,4	0	0,0	3	0,9	0	0,0	0	0,0	0,0	0,0	17
TRA-HET	70	39,8	89	42,8	87	40,7	81	44,8	92	44,2	99	41,1	99	35,0	97	32,7	116	34,2	78	31,6	58	25,4	25,0	28,7	991
OTROS/DESC	4	2,3	15	7,2	16	7,5	13	7,2	10	4,8	5	2,1	23	8,1	15	5,1	13	3,8	8	3,2	12	5,3	8,0	9,2	142
TOTAL	176	100	208	100	214	100	181	100	208	100	241	100	283	100	297	100	339	100	247	100	228	100	87	100	2709

GRÁFICO 4. Porcentaje de nuevas infecciones por el VIH,
según principales Categorías de Transmisión y año.
 Canarias. 31.12.2011

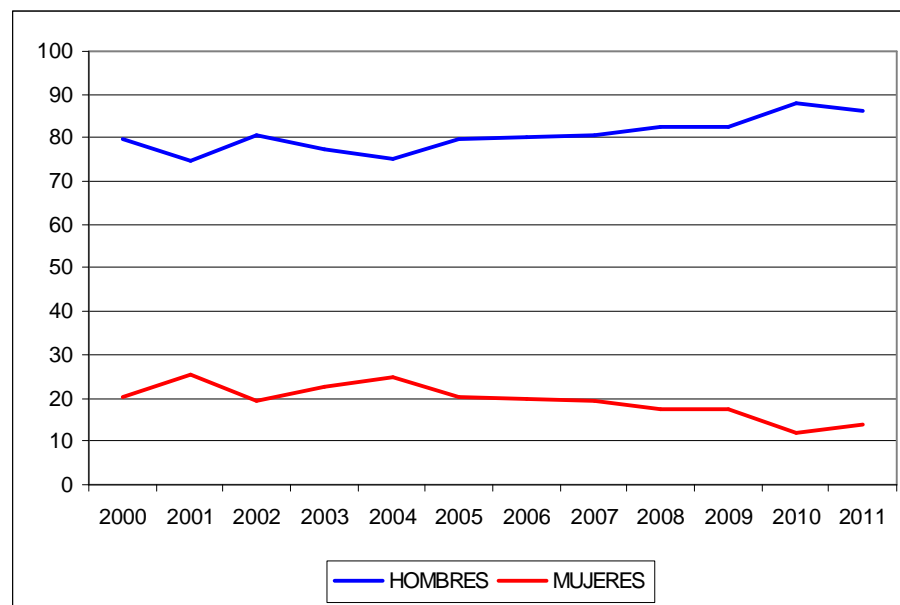


**TABLA 27.- VIH, casos según sexo y año.
Canarias. 31.12.2011**

Género	2000	%	2001	%	2002	%	2003	%	2004	%	2005	%	2006	%	2007	%	2008	%	2009	%	2010	%	2011	%	Total
Hombres	140	79,5	155	74,5	173	80,8	140	77,3	156	75,0	192	79,7	227	80,2	240	80,8	280	82,6	204	82,6	201	88,2	75,0	86,2	2183
Mujeres	36	20,5	53	25,5	41	19,2	41	22,7	52	25,0	49	20,3	56	19,8	57	19,2	59	17,4	43	17,4	27	11,8	12,0	13,8	526
R.M.	3,9		2,9		4,2		3,4		3,0		3,9		4,1		4,2		4,7		4,7		7,4		6,3		4,2
TOTAL	176	100	208	100	214	100	181	100	208	100	241	100	283	100	297	100	339	100	247	100	228	100	87	100	2709

*R.M. Razón de Masculinidad

**GRÁFICO 5. Porcentaje de nuevas infecciones por el VIH,
por sexo y año. Canarias. 31.12.2011**



**TABLA 28.- VIH, casos por isla y año.
Canarias. 31.12.2011**

ISLA	2000	%	2001	%	2002	%	2003	%	2004	%	2005	%	2006	%	2007	%	2008	%	2009	%	2010	%	2011	%	Total
LANZAROTE	3	1,7	12	5,8	6	2,8	11	6,1	9	4,3	7	2,9	31	11,0	27	9,1	22	6,5	14	4,1	19	8,3	0	0,0	161
FUERTEVENTURA	3	1,7	5	2,4	14	6,5	6	3,3	8	3,8	10	4,1	7	2,5	4	1,3	23	6,8	14	4,1	9	3,9	2	2,3	105
GRAN CANARIA	62	35,2	81	38,9	91	42,5	70	38,7	71	34,1	92	38,2	91	32,2	128	43,1	143	42,2	108	43,7	77	33,8	9	10,3	1023
TENERIFE	104	59,1	107	51,4	99	46,3	94	51,9	113	54,3	132	54,8	146	51,6	128	43,1	145	42,8	104	42,1	113	49,6	72	82,8	1357
LA GOMERA	1	0,6	2	1,0	2	0,9	0	0,0	4	1,9	0	0,0	1	0,4	1	0,3	2	0,6	0	0,0	3	1,3	1	1,1	17
LA PALMA	2	1,1	1	0,5	2	0,9	0	0,0	2	1,0	0	0,0	6	2,1	8	2,7	4	1,2	6	1,8	7	3,1	3	3,4	41
EL HIERRO	1	0,6	0	0,0	0	0,0	0	0,0	1	0,5	0	0,0	1	0,4	1	0,3	0	0,0	1	0,3	0	0,0	0	0,0	5
TOTAL	176	100	208	100	214	100	181	100	208	100	241	100	283	100	297	100	339	100	247	100	228	100	87	100	2709

**GRÁFICO 6.- Número de Nuevas infecciones por el VIH, en las dos grandes Áreas de Salud.
Canarias. 31.12.2011**

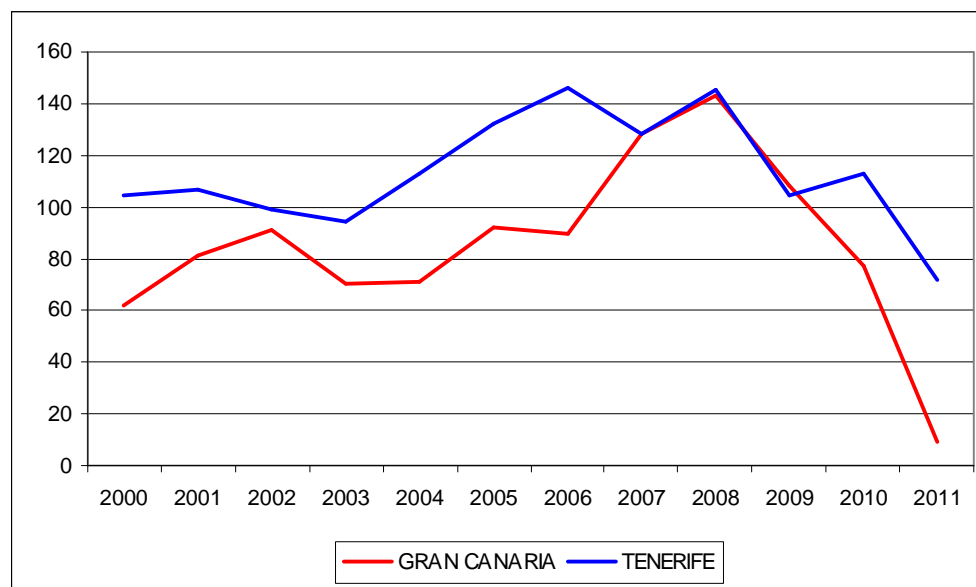


TABLA 29.- VIH, casos y porcentaje acumulados según Procedencia y sexo. Canarias. 31.12.2011

PROCEDENCIA	HOMBRES	%	MUJERES	%	TOTAL
España	1562	71,6	313	59,5	1875
Europa	176	8,1	38	7,2	214
América	249	11,4	61	11,6	310
África	183	8,4	112	21,3	295
Asia	12	0,5	2	0,4	14
Oceanía	1	0,0	0	0,0	1
TOTAL	2183	100	526	100	2709

TABLA 30.- VIH, casos y porcentaje acumulados según procedencia y categoría de transmisión. Canarias. 31.12.2011

PROCEDENCIA	HOMOS	%	UDIs	%	TRA-HET	%	RESTO	TOTAL
España	943	74,2	254	90	562	56,7	116	1875
Europa	129	10,1	16	5,7	58	5,9	11	214
América	184	14,5	3	1,1	108	10,9	15	310
África	10	0,8	8	2,8	257	25,9	20	295
Asia	4	0,3	0	0,0	6	0,6	4	14
Oceanía	1	0,1	0	0,0	0	0,0	0	1
TOTAL	1271	100	281	100	991	100	166	2709

TABLA 31.- VIH, Casos y porcentaje acumulados según procedencia y categoría de transmisión, en hombres. Canarias. 31.12.2011

PROCEDENCIA	HOMOS	%	UDIs	%	TRA-HET	%	RESTO	TOTAL
España	943	74,2	197	92	323	58,0	99	1562
Europa	129	10,1	10	4,7	26	4,7	11	176
América	184	14,5	1	0,5	53	9,5	11	249
África	10	0,8	7	3,3	150	26,9	16	183
Asia	4	0,3	0	0,0	5	0,9	3	12
Oceanía	1		0	0,0	0	0,0	0	1
TOTAL	1271	100	215	100	557	100	140	2183

TABLA 32.- VIH, Casos y porcentaje acumulados según procedencia y categoría de transmisión, en mujeres. Canarias. 31.12.2011

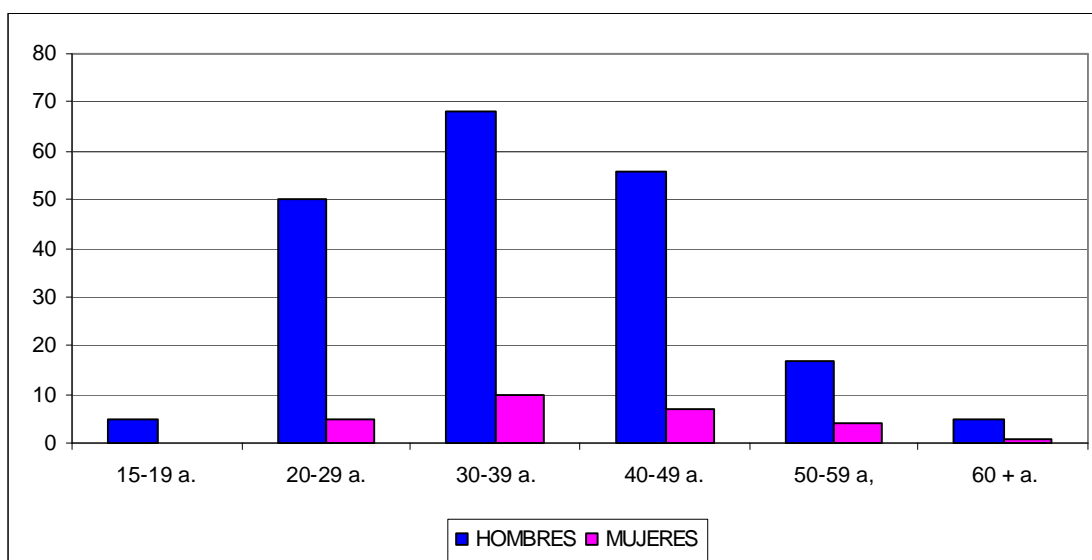
PROCEDENCIA	UDIs	%	TRA-HET	%	RESTO	TOTAL
España	57	86	239	55,1	17	313
Europa	6	9,1	32	7,4	0	38
América	2	3,0	55	12,7	4	61
África	1	1,5	107	24,7	4	112
Asia	0	0,0	1	0,2	1	2
TOTAL	66	100	434	100	26	526

AÑO 2010

**TABLA 33.- VIH, Casos y porcentaje según grupos de edad y sexo.
Año 2010. Canarias. 31.12.2011**

GRUPOS DE EDAD	HOMBRES	%	MUJERES	%	TOTAL
15-19 a.	5	2,5	0	0,0	5
20-29 a.	50	24,9	5	18,5	55
30-39 a.	68	33,8	10	37,0	78
40-49 a.	56	27,9	7	25,9	63
50-59 a.	17	8,5	4	14,8	21
60 + a.	5	2,5	1	3,7	6
TOTAL	201	100	27	100	228

**GRÁFICO 7. Nuevas infecciones por el VIH, por grupos de edad y sexo.
Año 2010. Canarias. 31.12.2011**



**TABLA 34.- VIH, Casos y porcentaje según categoría de transmisión y sexo.
Año 2010. Canarias. 31.12.2011**

CATEGORÍA DE TRANSMISIÓN	HOMBRES	%	MUJERES	%	TOTAL
HSH	143	71,1	0	0	143
UDIs	12	6,0	2	7,4	14
HSH+UDIs	1	0,5	0	0	1
TRA.HET	33	16,4	25	93	58
OTROS/DESC.	12	6,0	0	0,0	12
TOTAL	201	100	27	100	228

GRÁFICO 8. Nuevas infecciones por el VIH, por categoría de transmisión y sexo. Año 2010. Canarias. 31.12.2011

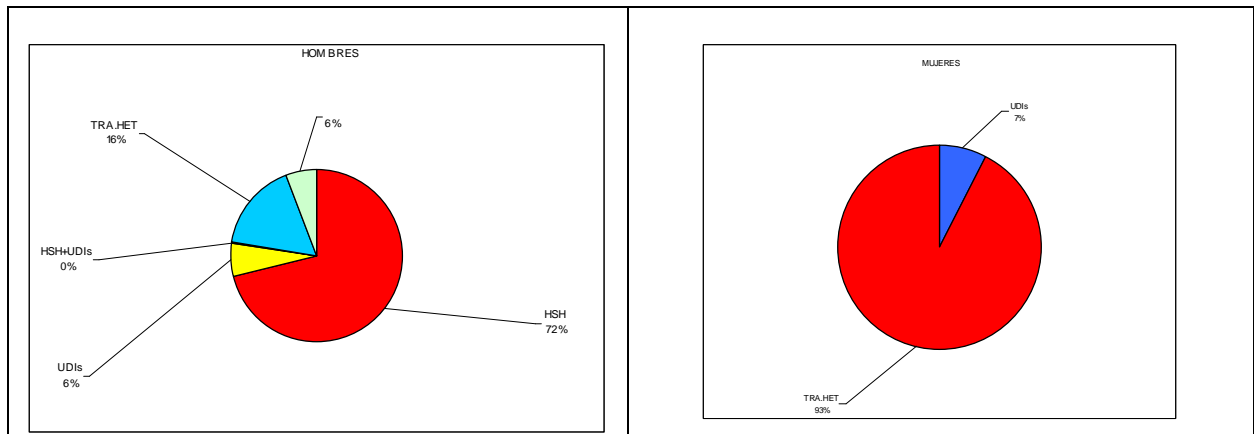


TABLA 35.- VIH, Casos y porcentaje según categoría de transmisión y provincia. Año 2010. Canarias. 31.12.2011

CATEGORÍA DE TRANSMISIÓN	LAS PALMAS	%	S/C DE TFE	%	TOTAL
HOMOS	57	54,3	86	69,9	143
UDIs	8	7,6	6	4,9	14
HSH+UDIs	1	1,0	0	0,0	1
TRA.HET	34	32,4	24	19,5	58
OTROS/DESC.	5	4,8	7	5,7	12
TOTAL	105	100	123	100	228

TABLA 36.- VIH, Casos y porcentaje según Isla de residencia. Año 2010. Canarias. 31.12.2011

ISLA	CASOS	%
Tenerife	113	49,6
Gran Canaria	77	33,8
Lanzarote	19	8,3
Fuerteventura	9	3,9
La Palma	7	3,1
La Gomera	3	1,3
TOTAL	228	100

TABLA 37.- VIH, Casos y porcentaje según Procedencia y sexo. Año 2010. Canarias. 31.12.2011

PROCEDENCIA	HOMBRES	%	MUJERES	%	TOTAL
España	155	77,1	19	70,4	174
Europa	9	4,5	2	7,4	11
América	27	13,4	3	11,1	30
África	8	4,0	3	11,1	11
Asia	2	1,0	0	0,0	2
TOTAL	201	100	27	100	228

**TABLA 38.- VIH, Casos y porcentaje según Procedencia y mecanismo de transmisión.
Año 2010. Canarias. 31.12.2011**

PROCEDENCIA	HSH	%	UDIs	%	TRA-HET	%	RESTO	TOTAL
España	110	76,9	14	100	41	70,7	9	174
Europa	9	6,3	0	0,0	2	3,4	0	11
América	23	16,1	0	0,0	4	6,9	3	30
África	0	0,0	0	0,0	10	17,2	1	11
Asia	1	0,7	0	0,0	1	1,7	0	2
TOTAL	143	100	14	100	58	100	13	228

**TABLA 39.- VIH, Casos y porcentaje según Procedencia y mecanismo de transmisión, en hombres.
Año 2010. Canarias. 31.12.2011**

PROCEDENCIA	HSH	%	UDIs	%	TRA-HET	%	RESTO	TOTAL
España	110	76,9	12	100	24	72,7	9	155
Europa	9	6,3	0	0,0	0	0,0	0	9
América	23	16,1	0	0,0	1	3,0	3	27
África	0	0,0	0	0,0	7	21,2	1	8
África	1	0,7	0	0,0	1	3,0	0	2
TOTAL	143	100	12	100	33	100	13	201

**TABLA 40.- VIH, Casos y porcentaje según Procedencia y mecanismo de transmisión, en mujeres.
Año 2010. Canarias. 31.12.2011**

PROCEDENCIA	TRA-HET	%	UDVP	%	TOTAL
España	17	68,0	2	100	19
Europa	2	8,0	0	0,0	2
América	3	12,0	0	0,0	3
África	3	12,0	0	0,0	3
TOTAL	25	100	2	100	27

CONSUMO DE ANTIRRETROVIRALES DE PACIENTES VIH/SIDA

TABLA 41- Número de pacientes tratados en centros hospitalarios de Canarias y coste de antirretrovirales(€), por año. Canarias 31.12.2011

HOSPITAL	AÑO	2005	2006	2007	2008	2009	2010	2011
HUC	Pacientes	596	764	696	764	813	850	980
	Coste	3623266	4079738	4.771.993	6122050,85	6172234,54	6531530	6547599,79
DR. NEGRÍN	Pacientes	610	641	680	771	832	886	980
	Coste	3722268,16	4127873,7	4752178,94	5622141,91	6735269,31	6768165,26	7082733,88
INSULAR	Pacientes	632	679	802	782	868	937	989
	Coste	3879018	4124315	4747076	5211035	5964595	6731202	7006357
NS CANDELARIA ADULTOS	Pacientes	661	701	738	775	826	897	953
	Coste	4136824,89	4620174,04	4860246,6	5675881,3	6564984,69	6883170,4	7051485,07
NS CANDELARIA PEDIÁTRICOS	Pacientes				8	6	7	7
	Coste				44001,12	30639,56	39000,45	39000,45
FUERTEVENTURA	Pacientes	177	209	121	99	127	135	134
	Coste	496291,28	584624,32	547264	726881,12	341225,68	969309,3244	938.013,10
MATERNO-INFANTIL	Pacientes	15	18	19	8	19	17	17
	Coste	50533,15	29647,08	28834,97	52563,93	61143,142	64263,877	63484,99
LA PALMA	Pacientes	28	30	47	46	52	54	62
	Coste	131391,78	148856,06	229959,156	285493	305015,77	320550,76	369847
LANZAROTE	Pacientes	208	202	215	249	257	266	308
	Coste	1110374,3	1067736	1289405	1651065,2	1840527,3	1912351,59	2022248,81
TOTAL	Pacientes	2927	3244	3318	3502	3800	4049	4430
	Coste	17149967,56	18782964,2	21226957,67	25391113,43	28015634,99	30219543,66	31120770,1

GRÁFICO 9.- Gasto por antirretrovirales (€) en pacientes VIH/SIDA, por año. Canarias. 31.12.2011

