



Dirección General de Salud Pública
Servicio de Epidemiología y Prevención

- Rambla de Santa Cruz nº 53.
38006. SANTA CRUZ DE TENERIFE.
- ☎ 922. 47.49.44 / 40
- Fax - modem: 922.47.49.46
- e-mail: aizqcar@gobiernodecanarias.org

SUMARIO

Registro de Sistema de Información de Nuevas Infecciones por el VIH de Canarias

- 1) Casos acumulados
 - Comentario
 - Tablas
 - Gráficos
- 2) Años 2019 y 2020
 - Comentario
 - Tablas
- 3) Retraso diagnóstico 2019 Y 2020
- 4) Evolución 2000-2020
- 5) Consumo de antirretrovirales

ABREVIATURAS

MECANISMOS DE TRANSMISIÓN

HSH	Hombres que mantienen relaciones sexuales con hombres
UDIs	Usuarios de drogas inyectadas
HSH + UDIs	Hombres que mantienen relaciones sexuales con hombres + Usuarios de drogas inyectadas
R. HEM	Receptor de hemoderivados
R. TRAN	Receptor de transfusiones
HMR	Hijo de madre de riesgo
TRA-Htx	Transmisión heterosexual
DESC	Desconocido
OTROS	

INTRODUCCIÓN

A causa de la pandemia del SARS-COV2, no se ha podido disponer de datos de los años 2019-2020 hasta el presente año. Además, es posible que se haya generado un subregistro de casos, ya que sólo ha sido posible obtener datos de los Laboratorios de Microbiología de los Hospitales Públicos y de la notificación EDO de Primaria, que constituyen las principales fuentes de información. En años anteriores, se añadían como fuentes de notificación el CMBD (Conjunto Mínimo Básico de Datos) y la búsqueda activa en Hospitales de día de Infecciosos

1) CASOS ACUMULADOS

El número acumulado de nuevas infecciones (NI) por el VIH declarados desde el año 2000 en Canarias asciende a 5668, de los cuales 455 han fallecido, lo que supone una letalidad del 8% (Tabla 1).

**TABLA 1.- VIH. Casos acumulados y defunciones por provincia.
Canarias. 31.12.2020**

PROVINCIA	CASOS	%	DEFUNCIONES	LETALIDAD
Las Palmas	3033	53,5	203	6,7
S/C de Tenerife	2635	46,5	252	9,6
TOTAL	5668	100	455	8,0

En cuanto a las variables de edad y sexo, el 84,6% son hombres, con una razón de masculinidad de 5,5. En el conjunto de los dos sexos, el grupo de edad más afectado es el de 30-34 años (18,5%). Si sumamos los grupos de edad cercanos a éste (entre los 25 a 39 años de edad) se observa que en esta franja etaria ocurre el 51,4% del total de casos (Tabla 2).

**TABLA 2.- VIH, casos acumulados según grupos de edad y sexo.
Canarias. 31.12.2020**

GRUPOS DE EDAD	HOMBRES	%	MUJERES	%	TOTAL	%
< 15 a.	9	0,2	11	1,3	20	0,4
15-19 a.	98	2,0	19	2,2	117	2,1
20-24 a.	494	10,3	76	8,7	570	10,1
25-29 a.	773	16,1	137	15,7	910	16,1
30-34 a.	882	18,4	168	19,2	1050	18,5
35-39 a.	810	16,9	144	16,5	954	16,8
40-44 a.	623	13,0	132	15,1	755	13,3
45-49 a.	483	10,1	65	7,4	548	9,7
50 + a.	623	13,0	121	13,9	744	13,1
TOTAL	4795	100	873	100	5668	100

Por categoría de transmisión y en el total acumulado, el 87,8% de los casos tiene un mecanismo de transmisión sexual (la proporción dentro de la transmisión sexual es el 63,8% transmisión HSH y el 36,2% heterosexual). Según cada categoría de transmisión y respecto al total de NI, los HSH suponen el 56%, la transmisión heterosexual el 31,8% y los UDIs el 6,7%. Por categoría de transmisión y sexo, entre los hombres el 87,9% tienen un mecanismo de transmisión sexual (de los cuales, el 75,3% tienen un mecanismo de transmisión sexual HSH, mientras que el 24,7% lo tiene heterosexual). Los UDIs suponen el 6%. Entre las mujeres el 87,4% tienen un mecanismo de transmisión heterosexual, mientras que las UDIs suponen el 10,1% (Tabla 3).

TABLA 3.- VIH, casos acumulados según categoría de transmisión y sexo. Canarias. 31.12.2020

CATEGORÍA DE TRANSMISIÓN	HOMBRES	%	MUJERES	%	TOTAL	%
HSH	3173	66,2	0	0,0	3173	56,0
UDIs	289	6,0	88	10,1	377	6,7
HSH + UDIs	11	0,2	0	0,0	11	0,2
HMR	7	0,1	11	1,3	18	0,3
TRA-Htx	1040	21,7	763	87,4	1803	31,8
OTROS/DESC	275	5,7	11	1,3	286	5,0
TOTAL	4795	100	873	100	5668	100

Por provincias, el 53,5% de los casos pertenecen a Las Palmas mientras que el 46,5% restante pertenecen a Santa Cruz de Tenerife. En Las Palmas el 86% de los casos tienen un mecanismo de transmisión sexual y, dentro de este grupo, la proporción es el 60,4% transmisión HSH y el 39,6% heterosexual.

En Santa Cruz de Tenerife, el 89,8% de los casos tienen un mecanismo de transmisión sexual y, dentro de este grupo la proporción es el 67,5% transmisión HSH y el 32,5% heterosexual (Tabla 4).

TABLA 4.- VIH, casos acumulados según categoría de transmisión y provincia. Canarias. 31.12.2020

CATEGORÍA DE TRANSMISIÓN	LAS PALMAS	%	S/C DE TFE	%	TOTAL	%
HSH	1576	52,0	1597	60,6	3173	56,0
UDIs	203	6,7	174	6,6	377	6,7
HSH + UDIs	4	0,1	7	0,3	11	0,2
HMR	5	0,2	13	0,5	18	0,3
TRA-Htx	1034	34,1	769	29,2	1803	31,8
OTROS/DESC	211	7,0	75	2,8	286	5,0
TOTAL	3033	100	2635	100	5668	100

El 69,9% de las nuevas infecciones se han diagnosticado en fase asintomática. Un 12,5% tienen síntomas sin reunir criterios de SIDA y el 16,4% de las nuevas infecciones se diagnostican en fase de enfermedad de SIDA (en conjunto, el 28,9% de todas las NI), lo que indica un retraso en la detección de la infección VIH (Tabla 5).

TABLA 5.- VIH, casos acumulados según estadio clínico. Canarias. 31.12.2020

ESTADÍO CLÍNICO	Casos	%
Primoinfección	69	1,2
Infección Asintomática	3962	69,9
Infección Sintomática pero sin criterios de SIDA	706	12,5
SIDA	931	16,4
TOTAL	5668	100

Del análisis de los Servicios que prescriben el test del VIH, se observa que, en el acumulado, aunque sigue siendo de predominio hospitalario, tanto en las consultas monográficas de VIH como de Otros Servicios Hospitalarios (46,9% en conjunto), el porcentaje de solicitudes de los Centros de Atención Primaria se han ido incrementando en los últimos años hasta el actual 34,2 acumulado (Tabla 6).

TABLA 6.- VIH, casos acumulados según Tipo de Servicio que prescribe el test. Canarias. 31.12.2020

TIPO DE SERVICIO	CASOS	%
Centro Penitenciario	152	2,7
Centro de Atención a las Drogodependencias	18	0,3
Centro de Atención Primaria	1940	34,2
Centro/Consulta de Planificación Familiar	3	0,1
Centro/consulta no hospitalaria de ETS/VIH	468	8,3
Unidad/Consulta hospitalaria de VIH	1414	24,9
Consulta de Atención al Embarazo	60	1,1
Otros Servicios hospitalarios	1245	22,0
Otros	368	6,5
TOTAL	5668	100

Por Áreas de Salud y para el total de NI acumuladas, Tenerife y Gran Canaria aportan prácticamente el mismo número de declaraciones de Nuevas Infecciones (44,1% Tenerife, Gran Canaria 43,8%) (Tabla 7).

TABLA 7.- VIH, casos acumulados por Área de Salud. Canarias. 31.12.2020

ÁREA DE SALUD	CASOS	%
TENERIFE	2502	44,1
GRAN CANARIA	2480	43,8
LANZAROTE	330	5,8
FUERTEVENTURA	223	3,9
LA PALMA	92	1,6
GOMERA	28	0,5
HIERRO	13	0,2
TOTAL	5668	100

NUEVAS INFECCIONES POR EL VIH ACUMULADAS SEGÚN PROCEDENCIA

Del total acumulado de nuevas infecciones por el VIH, el 72,7% de los casos (4120 casos) son de **origen español**. Las NI en personas procedentes de América suponen el 11,8% del total, mientras que los procedentes de África suponen el 7,2% y los de Europa un 7,9% (Tabla 8).

TABLA 8.- VIH, casos y porcentaje acumulados según Procedencia y sexo. Canarias. 31.12.2020

PROCEDENCIA	HOMBRES	%	MUJERES	%	TOTAL	%
España	3604	75,2	516	59,1	4120	72,7
Europa	368	7,7	77	8,8	445	7,9
África	251	5,2	156	17,9	407	7,2
América	551	11,5	115	13,2	666	11,8
Asia	19	0,4	9	1,0	28	0,5
Oceanía	2	0,0	0	0,0	2	0,0
TOTAL	4795	100	873	100	5668	100

TABLA 9.- VIH, casos y porcentaje acumulados según procedencia y categoría de transmisión. Canarias. 31.12.2020

PROCEDENCIA	HSH	%	UDIs	%	TRA-Htx	%	Resto	%	Total	%
España	2444	77,0	340	90,2	1098	60,9	238	75,6	4120	72,7
Europa	269	8,5	24	6,4	123	6,8	29	9,2	445	7,9
África	21	0,7	8	2,1	357	19,8	21	6,7	407	7,2
América	429	13,5	5	1,3	209	11,6	23	7,3	666	11,8
Asia	8	0,3	0	0,0	16	0,9	4	1,3	28	0,5
Oceanía	2	0,1	0	0,0	0	0,0	0	0,0	2	0,0
TOTAL	3173	100	377	100	1803	100	315	100	5668	100

TABLA 10.- VIH, Casos y porcentaje acumulados según procedencia y categoría de transmisión, en hombres. Canarias. 31.12.2020

PROCEDENCIA	HSH	%	UDIs	%	TRA-Htx	%	RESTO	%	TOTAL	%
España	2444	77,0	263	91,0	674	64,8	223	76,1	3604	75,2
Europa	269	8,5	16	5,5	55	5,3	28	9,6	368	7,7
África	21	0,7	7	2,4	206	19,8	17	5,8	251	5,2
América	429	13,5	3	1,0	98	9,4	21	7,2	551	11,5
Asia	8	0,3	0	0,0	7	0,7	4	1,4	19	0,4
Oceanía	2	0,1	0	0,0	0	0,0	0	0,0	2	0,0
TOTAL	3173	100	289	100	1040	100	293	100	4795	100

TABLA 11.- VIH, Casos y porcentaje acumulados según procedencia y categoría de transmisión, en mujeres. Canarias. 31.12.2018

PROCEDENCIA	UDIs	%	TRA-Htx	%	Resto	%	Total	%
España	77	87,5	424	55,6	15	68,2	516	59,1
Europa	8	9,1	68	8,9	1	4,5	77	8,8
África	1	1,1	151	19,8	4	18,2	156	17,9
América	2	2,3	111	14,5	2	9,1	115	13,2
Asia	0	0,0	9	1,2	0	0,0	9	1,0
TOTAL	88	100	763	100	22	100	873	100

a) Nuevas Infecciones de origen español

Entre los afectados de **origen español**, el 87,5% son hombres, con una razón de masculinidad de 7 (Tabla 8). Para el total de NI de *origen español*, el 59,3% tiene un mecanismo de transmisión HSH, el 26,6% heterosexual y el 8,2% UDIs (Tabla 9). Entre los hombres el 67,8% son HSH, el 18,7% heterosexuales y el 7,3% UDIs (Tabla 10). Entre las mujeres el 82,2% tienen un mecanismo de transmisión heterosexual y el 14,9% UDIs (Tabla 11).

b) Nuevas Infecciones de origen foráneo

El 27,3% de las NI (1548 casos) han sido diagnosticadas en **personas foráneas**. De éstos, el 28,7% tienen su origen en Europa, el 26,3% proceden de África, el 43% proceden de América, el 1,8% de Asia y el 0,1% de Oceanía. En conjunto, el 76,9% son hombres, con una Razón de Masculinidad de 3,3 (Tabla 8).

En hombres, el 73,1% de los *europeos* y el 77,8% de los procedentes de *América* presentan un factor de transmisión sexual HSH, mientras que entre los *africanos* el 82,1% tiene un factor de riesgo heterosexual. El 4,3% de los *europeos*, el 2,8% de los *africanos* y el 0,5% de los *americanos* son UDIs (Tabla 10). En mujeres, el 88,3% de las *europeas*, el 96,8% de las *africanas* y el 96,5% de las *americanas* tienen un mecanismo de transmisión heterosexual. El 10,4% de las *europeas*, el 0,6% de las *africanas* y el 1,7% de las *americanas* son UDIs (Tabla 11)

2) AÑO 2019

El número de NI diagnosticadas y notificadas en 2019 ha sido 223, de las cuales el 55,6% de las notificaciones corresponden a Las Palmas y el 44,4% a S/C de Tenerife. Se han notificado 3 defunciones que supone una letalidad del 1,3% de las NI (Tabla 12).

**TABLA 12.- VIH. Casos y defunciones por provincia.
Año 2019**

PROVINCIA	CASOS	%	DEFUNCIONES	LETALIDAD
Las Palmas	124	55,6	2	1,6
S/C de Tenerife	99	44,4	1	1,0
TOTAL	223	100	3	1,3

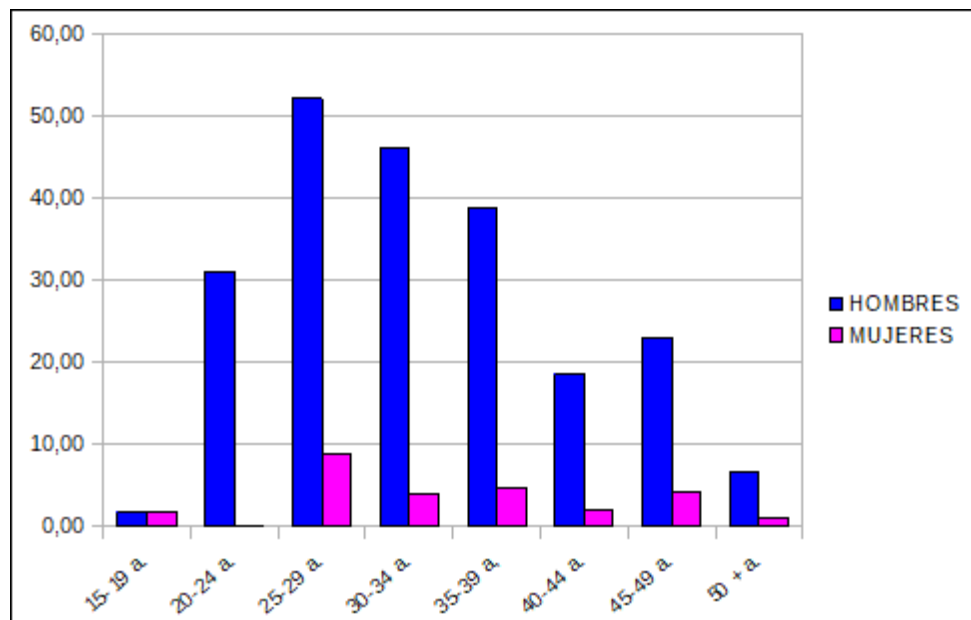
En cuanto a las variables de edad y sexo, el 87,9% son hombres, con una razón de masculinidad de 7,2. En el conjunto de los dos sexos, el grupo de edad que tiene una tasa de afectación más alta (30,62 casos por 100.000 hab) es el de 25-29 años con un porcentaje del 18,4% mientras que el de mayores de 50 años supone el 18,8% de los casos, aunque con una tasa de 3,67 por cien mil habitantes. En hombres, el grupo de edad más afectado ha sido el comprendido entre 25-29 años (17,9%, tasa de 52,17 casos por 100.000 hab) y en mujeres las tasas más altas corresponden también al grupo de 25-29 años (22,2%, tasa de 8,98 x 10⁵ h.). (Tabla 13).

**TABLA 13.- VIH, Casos, porcentaje y tasas según grupos de edad y sexo.
Año 2019**

GRUPOS DE EDAD	HOMBRES	%	TASAS x 10 ⁵ h	MUJERES	%	TASAS x 10 ⁵ h	TOTAL	%	TASAS x 10 ⁵ h
15-19 a.	1	0,5	1,74	1	3,7	1,85	2	0,9	1,80
20-24 a.	18	9,2	31,05	0	0,0	0,00	18	8,1	15,60
25-29 a.	35	17,9	52,17	6	22,2	8,98	41	18,4	30,62
30-34 a.	33	16,8	46,06	3	11,1	4,10	36	16,1	24,87
35-39 a.	33	16,8	38,80	4	14,8	4,69	37	16,6	21,71
40-44 a.	18	9,2	18,52	2	7,4	2,14	20	9,0	10,49
45-49 a.	23	11,7	22,99	4	14,8	4,15	27	12,1	13,74
50 + a.	35	17,9	6,56	7	25,9	1,15	42	18,8	3,67
TOTAL	196	100	18,39	27	100	2,48	223	100	10,36

Fuente: Explotación Estadística del Padrón Municipal.
INSTITUTO CANARIO DE ESTADÍSTICA (ISTAC).

**GRÁFICO 1. Nuevas infecciones por el VIH, tasas por grupos de edad y sexo.
Año 2019**

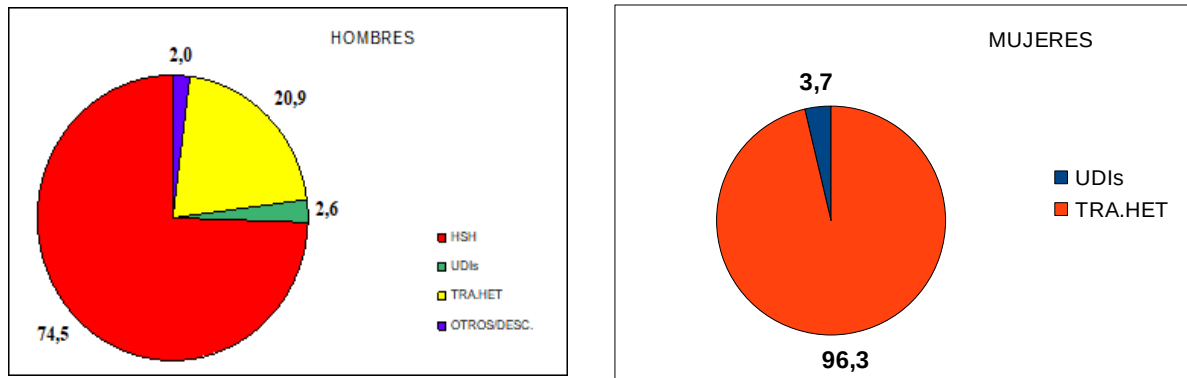


**TABLA 14.- VIH, Casos y porcentaje según categoría de transmisión y sexo.
Año 2019**

CATEGORÍA DE TRANSMISIÓN	HOMBRES	%	MUJERES	%	TOTAL	%
HSH	146	74,5	0	0,0	146	65,5
UDIs	5	2,6	1	3,7	6	2,7
TRA-Htx	41	20,9	26	96,3	67	30,0
OTROS/DESC.	4	2,0	0	0,0	4	1,8
TOTAL	196	100	27	100	223	100

El principal mecanismo de transmisión en el total de casos de 2019 es el sexual (95,5%). De éstos, el 68,5% son HSH y el 31,5% restante son heterosexuales. Según sexos, en hombres el 74,5% son HSH mientras que el 20,9% son heterosexuales. En mujeres, el 96,3% tienen un mecanismo de transmisión heterosexual y el 3,7% restante son UDIs (Tabla 14).

GRÁFICO 2. Nuevas infecciones por el VIH, por categoría de transmisión y sexo. Año 2019



Por provincias, en Las Palmas el 96,8% tiene un mecanismo de transmisión sexual, de los que el 64,2% HSH y el 35,8% heterosexual). En la provincia de S/C de Tenerife el 93,9% tiene un mecanismo de transmisión sexual (el 74,2% HSH y 25,8% heterosexual) (Tabla 15).

TABLA 15.- VIH, N.º de NI y porcentaje según categoría de transmisión y provincia. Año 2019

CATEGORÍA DE TRANSMISIÓN	LAS PALMAS	%	S/C DE TFE	%	TOTAL	%
HSH	77	62,1	69	69,7	146	65,5
UDIs	4	3,2	2	2,0	6	2,7
TRA-Htx	43	34,7	24	24,2	67	30,0
OTROS/DESC.	0	0,0	4	4,0	4	1,8
TOTAL	124	100	99	100	223	100

TABLA 16.- VIH, N.º de NI, porcentaje y tasas x 10⁵ habitantes, según Área de Salud de residencia. Año 2019

ÁREA DE SALUD	CASOS	%	TASAS x 10 ⁵ h
Gran Canaria	102	45,7	11,98
Tenerife	92	41,3	10,02
Lanzarote	14	6,3	9,19
Fuerteventura	8	3,6	6,84
La Palma	5	2,2	6,05
Gomera	2	0,9	9,30
El Hierro	0	0,0	0,00
TOTAL	223	100	10,36

Fuente: Explotación Estadística del Padrón Municipal
INSTITUTO CANARIO DE ESTADÍSTICA (ISTAC)

La Tasa de Nuevas Infecciones por cien mil habitantes en Canarias, para el año 2019 es de **10,36 x 10⁵ h.** (Tabla 16)

**TABLA 17.- VIH, Nuevas Infecciones según estadio clínico.
Año 2019**

ESTADÍO CLÍNICO	Casos	%
Primo infección	7	3,1
Infección Asintomática	167	74,9
Infección Sintomática pero sin criterios de SIDA	24	10,8
SIDA	25	11,2
TOTAL	223	100

Dependiendo del Estadio Clínico en el momento del diagnóstico, el 74,9% de las NI en 2019 se han detectado en estadio asintomático, mientras que las infecciones sintomáticas no SIDA ascendieron al 10,8% y los casos de SIDA descendieron al 11,2% (Tabla 17).

En 2019 el número de casos detectados a través de las pruebas prescritas en los Centros de Atención Primaria supuso el 59,2% de las NI declaradas mientras que el 19,7% de los mismos son detectados en los Servicios Hospitalarios (Tabla 18).

**TABLA 18.- VIH, N.º de NI según Tipo de Servicio que prescribe el test.
Año 2019**

TIPO DE SERVICIO	CASOS	%
Centro Penitenciario	5	2,2
Centro de Atención Primaria	132	59,2
Unidad/Consulta hospitalaria de VIH	7	3,1
Consulta de Atención al Embarazo	1	0,4
Otros Servicios hospitalarios	44	19,7
Otros	34	15,2
TOTAL	223	100

CASOS 2019, SEGÚN PROCEDENCIA

Entre las nuevas infecciones de 2019, el 69,5% de los casos son españoles, el 8,5% de origen europeo, el 1,8% de origen africano, el 19,3% americano y el 0,9% asiático (Tabla 19).

**TABLA 19- VIH, Casos y porcentaje según Procedencia y sexo.
Año 2019**

PROCEDENCIA	HOMBRES	%	MUJERES	%	TOTAL	%
España	138	70,4	17	65,4	155	69,5
Europa	16	8,2	3	11,5	19	8,5
África	4	2,0	0	0,0	4	1,8
América	37	18,9	6	23,1	43	19,3
Asia	1	0,5	1	3,8	2	0,9
TOTAL	196	100	27	100	223	100

**TABLA 20.- VIH, Casos y porcentaje según Procedencia y mecanismo de transmisión.
Año 2019**

PROCEDENCIA	HSH	%	UDIs	%	TRA-Htx	%	RESTO	%	TOTAL	%
España	109	74,7	6	100,0	39	58,2	1	25,0	155	69,5
Europa	9	6,2	0	0,0	8	11,9	2	50,0	19	8,5
África	1	0,7	0	0,0	3	4,5	0	0,0	4	1,8
América	27	18,5	0	0,0	16	23,9	0	0,0	43	19,3
Asia	0	0,0	0	0,0	1	1,5	1	25,0	2	0,9
TOTAL	146	100	6	100	67	100	4	100	223	100

**TABLA 21.- VIH, Casos y porcentaje según Procedencia y mecanismo de transmisión, en hombres.
Año 2019**

PROCEDENCIA	HSH	%	UDIs	%	TRA-Htx	%	RESTO	%	TOTAL	%
España	109	74,7	5	100	23	56,1	1	25,0	138	70,4
Europa	9	6,2	0	0,0	5	12,2	2	50,0	16	8,2
África	1	0,7	0	0,0	3	7,3	0	0,0	4	2,0
América	27	18,5	0	0,0	10	24,4	0	0,0	37	18,9
Asia	0	0,0	0	0,0	0	0,0	1	25,0	1	0,5
TOTAL	146	100	5	100	41	100	4	100	196	100

**TABLA 22.- VIH, Casos y porcentaje según Procedencia y mecanismo de transmisión, en mujeres.
Año 2019**

PROCEDENCIA	UDIs	%	TRA-Htx	%	TOTAL	%
España	1	100	16	61,5	17	65,4
Europa	0	0,0	3	11,5	3	11,5
África	0	0,0	0	0,0	0	0,0
América	0	0,0	6	23,1	6	23,1
Asia	0	0,0	1	3,8	1	3,8
TOTAL	1	100	26	100	27	100

a) Nuevas Infecciones de origen español

El 89% de las Nuevas Infecciones detectadas entre los españoles en 2019 son hombres, con una Razón de masculinidad de 8,1 (Tabla 19). Para el total de NI de origen español, el 70,3% tiene un mecanismo de transmisión HSH, el 25,2% heterosexual y el 3,9% UDIs. (Tabla 20). Entre los hombres el 79% son HSH, el 16,7% heterosexuales y el 3,6% UDIs. (Tabla 21). Entre las mujeres el 94,1% tienen un mecanismo de transmisión heterosexual y el 5,9% restante son UDIs (Tabla 22).

b) Nuevas Infecciones de origen foráneo

De los 223 casos diagnosticados en 2019, el 30,5% son **foráneos**. De ellos, el 27,9% proceden de Europa, el 5,9% de África, el 63,2% de América y el 2,9% de Asia (Tabla 19).

Entre los hombres, el 56,2% de los *europeos* y el 73% de los *americanos* tienen un mecanismo de transmisión sexual HSH. Por contra, el 75% de los casos de origen *africano* tienen un factor de riesgo heterosexual, frente al 31,2 de los europeos y el 27% de los americanos (Tabla 21).

Entre las mujeres de origen foráneo, el mecanismo de transmisión heterosexual supone el 100% de las nuevas infecciones en africanas, americanas y asiáticas (Tabla 22).

3) AÑO 2020

El número de NI diagnosticadas y notificadas en 2020 ha sido 179, de las cuales el 62% de las notificaciones corresponden a Las Palmas y el 38% a S/C de Tenerife. Se han notificado 8 defunciones que supone una letalidad del 4,5% de las NI (Tabla 12).

**TABLA 12.- VIH. Casos y defunciones por provincia.
Año 2020**

PROVINCIA	CASOS	%	DEFUNCIONES	LETALIDAD
Las Palmas	111	62,0	3	2,7
S/C de Tenerife	68	38,0	5	7,4
TOTAL	179	100	8	4,5

En cuanto a las variables de edad y sexo, el 86,6% son hombres, con una razón de masculinidad de 6,4. En el conjunto de los dos sexos, el grupo de edad que tiene una tasa de afectación más alta (22,76 casos por 100.000 hab) es el de 30-34 años con un porcentaje del 18,4% mientras que el de mayores de 50 años supone el 21,8% de los casos, aunque con una tasa de 4,70 por cien mil habitantes. En hombres, el grupo de edad más afectado ha sido el comprendido entre 30-34 años (18,1%, tasa de 38,85 casos por 100.000 hab) mientras que en mujeres las tasas más altas corresponden a los grupos de 30-34 años (20,8%, tasa de 6,86 x 10⁵ h.) y 40-44 años (25%, tasa de 6,46 x 10⁵ h.). (Tabla 13).

**TABLA 13.- VIH, Casos, porcentaje y tasas según grupos de edad y sexo.
Año 2020**

GRUPOS DE EDAD	HOMBRES	%	TASAS x 10 ⁵ h	MUJERES	%	TASAS x 10 ⁵ h	TOTAL	%	TASAS x 10 ⁵ h
15-19 a.	5	3,2	8,60	0	0,0	0,00	5	2,8	4,44
20-24 a.	12	7,7	20,30	1	4,2	1,69	13	7,3	11,00
25-29 a.	23	14,8	34,35	2	8,3	3,00	25	14,0	18,72
30-34 a.	28	18,1	38,85	5	20,8	6,86	33	18,4	22,76
35-39 a.	22	14,2	26,60	2	8,3	2,40	24	13,4	14,46
40-44 a.	20	12,9	20,89	6	25,0	6,46	26	14,5	13,78
45-49 a.	10	6,5	9,86	4	16,7	4,09	14	7,8	7,03
50 + a.	35	22,6	8,85	4	16,7	0,92	39	21,8	4,70
TOTAL	155	100	16,64	24	100	2,49	179	100	9,45

Fuente: Explotación Estadística del Padrón Municipal.
NSTITUTO CANARIO DE ESTADÍSTICA (ISTAC).

GRÁFICO 1. Nuevas infecciones por el VIH, tasas por grupos de edad y sexo.
Año 2020

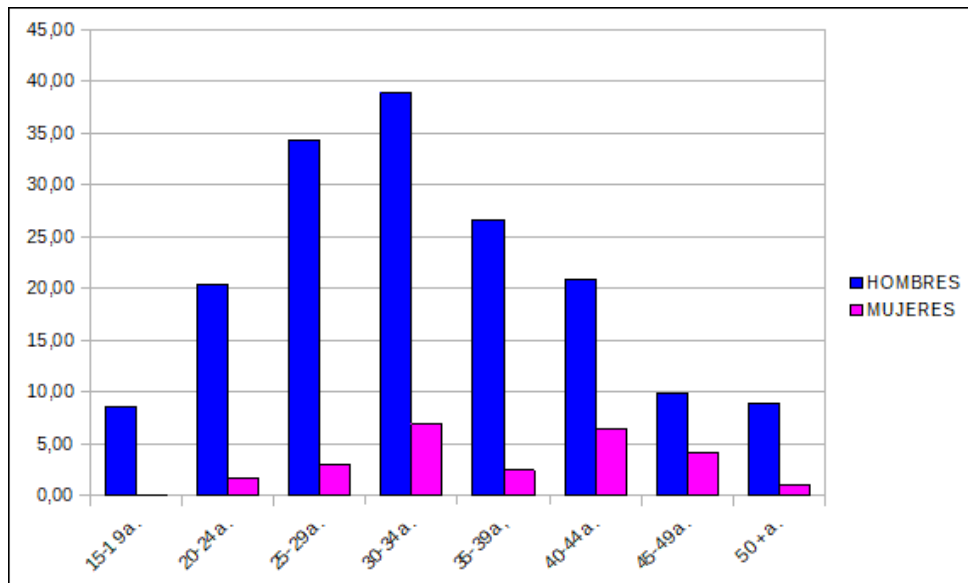
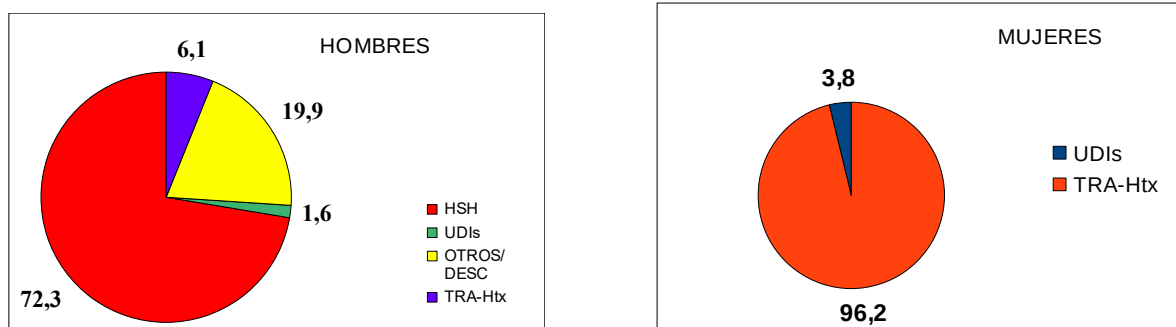


TABLA 14.- VIH, Casos y porcentaje según categoría de transmisión y sexo.
Año 2020

CATEGORÍA DE TRANSMISIÓN	HOMBRES	%	MUJERES	%	TOTAL	%
HSH	118	76,1	0	0,0	118	65,9
UDIs	2	1,3	0	0,0	2	1,1
TRA-Htx	31	20,0	24	100	55	30,7
OTROS/DESC.	4	2,6	0	0,0	4	2,2
TOTAL	155	100	24	100	179	100

El principal mecanismo de transmisión en el total de casos de 2020 es el sexual (96,6%). De éstos, el 68,2% son HSH y el 31,8% restante son heterosexuales. Según sexos, en hombres el 76,1% son HSH mientras que el 20% son heterosexuales. En mujeres, el 100% tienen un mecanismo de transmisión heterosexual (Tabla 14).

GRÁFICO 2. Nuevas infecciones por el VIH, por categoría de transmisión y sexo.
Año 2020



Por provincias, en Las Palmas el 95,5% tiene un mecanismo de transmisión sexual, de los que el 73,6% HSH y el 26,4% heterosexual). En la provincia de S/C de Tenerife el 98,5% tiene un mecanismo de transmisión sexual (el 59,7% HSH y 40,3% heterosexual) (Tabla 15).

TABLA 15.- VIH, N.º de NI y porcentaje según categoría de transmisión y provincia. Año 2020

CATEGORÍA DE TRANSMISIÓN	LAS PALMAS	%	S/C DE TFE	%	TOTAL	%
HSH	78	70,3	40	58,8	118	65,9
UDIs	1	0,9	1	1,5	2	1,1
TRA-Htx	28	25,2	27	39,7	55	30,7
OTROS/DESC.	4	3,6	0	0,0	4	2,2
TOTAL	111	100	68	100	179	100

TABLA 16.- VIH, N.º de NI, porcentaje y tasas x 10⁵ habitantes, según Área de Salud de residencia. Año 2020

ÁREA DE SALUD	CASOS	%	TASAS x 10 ⁵ h
Gran Canaria	82	45,8	9,58
Tenerife	61	34,1	6,57
Lanzarote	19	10,6	12,19
Fuerteventura	10	5,6	8,35
La Palma	5	2,8	5,99
Gomera	0	0,0	0,00
El Hierro	2	1,1	17,94
TOTAL	179	100	8,23

Fuente: Explotación Estadística del Padrón Municipal
INSTITUTO CANARIO DE ESTADÍSTICA (ISTAC)

La Tasa de Nuevas Infecciones por cien mil habitantes en Canarias, para el año 2020 es de **8,23 x 10⁵ h.** (Tabla 16)

TABLA 17.- VIH, Nuevas Infecciones según estadio clínico. Año 2020

ESTADÍO CLÍNICO	Casos	%
Primoinfección	2	1,1
Infección Asintomática	131	73,2
Infección Sintomática pero sin criterios de SIDA	16	8,9
SIDA	30	16,8
TOTAL	179	100

Dependiendo del Estadio Clínico en el momento del diagnóstico, el 73,2% de las NI en 2020 se han detectado en estadio asintomático, mientras que las infecciones sintomáticas no SIDA han descendido al 8,9% y los casos de SIDA supusieron el 16,8% (Tabla 17).

En 2020 el 59,8% de casos han sido detectados a través de las pruebas prescritas en los Centros de Atención Primaria mientras que el 22,3% de los mismos son detectados en los Servicios Hospitalarios (Tabla 18).

**TABLA 18.- VIH, N.º de NI según Tipo de Servicio que prescribe el test.
Año 2020**

TIPO DE SERVICIO	CASOS	%
Centro Penitenciario	4	2,2
Centro de Atención Primaria	107	59,8
Unidad/Consulta hospitalaria de VIH	7	3,9
Consulta de Atención al Embarazo	6	3,4
Otros Servicios hospitalarios	40	22,3
Otros	15	8,4
TOTAL	179	100

CASOS 2020 SEGÚN PROCEDENCIA

Entre las nuevas infecciones de 2020, el 71,5% de los casos son españoles, el 7,3% de origen europeo, el 1,1% de origen africano Y el 20,1% americano (Tabla 19).

**TABLA 19- VIH, Casos y porcentaje según Procedencia y sexo.
Año 2020**

PROCEDENCIA	HOMBRES	%	MUJERES	%	TOTAL	%
España	116	116,0	12	12,0	128	71,5
Europa	10	10,0	3	3,0	13	7,3
África	1	1,0	1	1,0	2	1,1
América	28	28,0	8	8,0	36	20,1
TOTAL	155	100	24	100	179	100

**TABLA 20.- VIH, Casos y porcentaje según Procedencia y mecanismo de transmisión.
Año 2020**

PROCEDENCIA	HSB	%	UDIs	%	TRA-Htx	%	RESTO	%	TOTAL	%
España	88	74,6	2	100	35	63,6	3	75,0	128	71,5
Europa	9	7,6	0	0,0	4	7,3	0	0,0	13	7,3
África	0	0,0	0	0,0	2	3,6	0	0,0	2	1,1
América	21	17,8	0	0,0	14	25,5	1	25,0	36	20,1
TOTAL	118	100	2	100	55	100	4	100	179	100

**TABLA 21.- VIH, Casos y porcentaje según Procedencia y mecanismo de transmisión, en hombres.
Año 2020**

PROCEDENCIA	HSH	%	UDIs	%	TRA-Htx	%	RESTO	%	TOTAL	%
España	88	74,6	2	100	23	74,2	3	75,0	116	74,8
Europa	9	7,6	0	0,0	1	3,2	0	0,0	10	6,5
África	0	0,0	0	0,0	1	3,2	0	0,0	1	0,6
América	21	17,8	0	0,0	6	19,4	1	25,0	28	18,1
TOTAL	118	100	2	100	31	100	4	100	155	100

**TABLA 22.- VIH, Casos y porcentaje según Procedencia y mecanismo de transmisión, en mujeres.
Año 2020**

PROCEDENCIA	TRA-Htx	%	TOTAL	%
España	12	50,0	12	50,0
Europa	3	12,5	3	12,5
África	1	4,2	1	4,2
América	8	33,3	8	33,3
TOTAL	24	100	24	100

a) Nuevas Infecciones de origen español

El 90,6% de las Nuevas Infecciones detectadas entre los españoles en 2020 son hombres, con una Razón de masculinidad de 9,7 (Tabla 19).

Para el total de NI de origen español, el 68,7% tiene un mecanismo de transmisión HSH, el 27,3% heterosexual y el 1,6% UDIs (Tabla 20). Entre los hombres el 75,8% son HSH, el 19,8% heterosexuales y el 1,7% UDIs. (Tabla 21). Entre las mujeres el 100% tienen un mecanismo de transmisión heterosexual (Tabla 22).

b) Nuevas Infecciones de origen foráneo

De los 179 casos diagnosticados en 2020, el 28,5% son **foráneos**. De ellos, el 25,5% proceden de Europa, el 3,9% de África y el 70,6% de América (Tabla 19).

Entre los hombres, el 90% de los *europeos* y el 75% de los *americanos* tienen un mecanismo de transmisión sexual HSH. Por contra, el 100% de los casos de origen *africano* tienen un factor de riesgo heterosexual, frente al 10% de los europeos y el 25% de los americanos (Tabla 21).

Entre las mujeres de origen foráneo, el mecanismo de transmisión heterosexual supone el 100% de las nuevas infecciones en africanas, americanas y asiáticas (Tabla 22).

4)Retraso diagnóstico 2019 Y 2020

Según el Sistema de Información de Nuevos Diagnósticos de VIH (SINIVIH) se define retraso diagnóstico (RD) a personas que presentan, en la primera determinación de linfocitos CD4 realizada tras el diagnóstico, un recuento inferior a 350 células/ μ l. Se considera que la enfermedad es avanzada (EA) cuando el recuento de linfocitos CD4 es inferior a 200 células/ μ l.

De los 223 casos notificados en el año 2019, 215 disponían de cifras de CD4 (96,4%). De éstos, el 47,4% (102 casos) tenía cifras de CD4 inferiores a 350 (RD) mientras que el 26,5% (57 casos) tenían cifras de CD4 inferiores a 200 en el momento del diagnóstico.

De los 179 casos notificados en el año 2020, 215 disponían de cifras de CD4 (98,9%). De éstos, el 45,2% (80 casos) tenía cifras de CD4 inferiores a 350 (RD) mientras que el 27,1% (48 casos) tenían cifras de CD4 inferiores a 200 en el momento del diagnóstico.

2019

a1) Retraso Diagnóstico (CD4 < 350) (RD)

De las 102 NI con Retraso diagnóstico en 2019, el 84,3% son hombres, con una Razón de masculinidad de 5,4 (Tabla 23a). En cuanto a las variables de edad y sexo, tanto en hombres como en mujeres el grupo de edad más afectado es el comprendido entre los 50 y más años (23,3% en hombres y 37,5% en mujeres) (Tabla 23a). Por categoría de transmisión y en el conjunto de ambos sexos, la transmisión sexual supone el 93,1%, de los cuales el 58,9% son HSH, y el 41,1% heterosexuales. La transmisión entre UDIs supone el 1,7% (Tabla 24a).

**TABLA 23a.- VIH, (RD) según grupos de edad y sexo.
Año 2019**

GRUPOS DE EDAD	HOMBRES	%	MUJERES	%	TOTAL	%
15-19 a.	1	1,2	0	0,0	1	1,0
20-24 a.	4	4,7	0	0,0	4	3,9
25-29 a.	17	19,8	2	12,5	19	18,6
30-34 a.	10	11,6	3	18,8	13	12,7
35-39 a.	13	15,1	2	12,5	15	14,7
40-44 a.	10	11,6	2	12,5	12	11,8
45-49 a.	11	12,8	1	6,3	12	11,8
50 + a.	20	23,3	6	37,5	26	25
TOTAL	86	100	16	100	102	100

**TABLA 24a.- VIH, (RD) según categoría de transmisión y sexo.
Año 2019**

CATEGORÍA DE TRANSMISIÓN	HOMBRES	%	MUJERES	%	TOTAL	%
HSH	56	65,1	0	0,0	56	54,9
UDIs	3	3,5	1	6,3	4	3,9
TRA.HET	24	27,9	15	94	39	38,2
OTROS/DESC.	3	3,5	0	0,0	3	2,9
TOTAL	86	100	16	100	102	100

Según la procedencia de los casos, el 64,7% de los casos son *españoles*, un 9,8% *europeos*, el 3,9% *africanos*, el 19,6% de origen *americano* y el 2% de origen *asiático*. Por categoría de transmisión, el 62,1% de los españoles son HSH, el 31,8% heterosexuales y el 6% UDIs. El 20% de las NI de origen *europeo* y 60% de los casos de origen *americano* son HSH, mientras que el 75% de los de origen *africano* son heterosexuales (Tabla 25a).

**TABLA 25a.- VIH, (RD) según procedencia y categoría de transmisión.
Año 2019**

PROCEDENCIA	HSH	%	UDIs	%	TRA-HET	%	RESTO	%	TOTAL	%
España	41	73,2	4	100	21	56,8	0	0,0	66	64,7
Europa	2	3,6	0	0,0	6	16,2	2	66,7	10	9,8
África	1	1,8	0	0,0	3	8,1	0	0,0	4	3,9
América	12	21,4	0	0,0	8	21,6	0	0,0	20	19,6
Asia	0	0,0	0	0,0	1	2,7	1	33,3	2	2,0
TOTAL	56	100	4	100	37	100	3	100	102	100

a2) Enfermedad Avanzada (EA)

De las 57 NI con Enfermedad Avanzada al diagnóstico en 2019, el 84,2% son hombres, con una Razón de masculinidad de 5,3 (Tabla 26a). En cuanto a las variables de edad y sexo, **en hombres** el grupo de edad más afectado es el de 50 y más años (27,1%). **En mujeres** los grupos de 30-34 años, 40-44 años y 50 y más años son los más afectados (22,2%, cada uno), aunque cada uno de ellos aporta dos casos (Tabla 26a). Por categoría de transmisión, el 45,6% del total son HSH, y el 47,4% heterosexuales, siendo los UDIs el 3,5% (Tabla 27a).

**TABLA 26a.- VIH, (EA) según grupos de edad y sexo.
Año 2019**

GRUPOS DE EDAD	HOMBRES	%	MUJERES	%	TOTAL	%
25-29 a.	7	14,6	1	11,1	8	14,0
30-34 a.	7	14,6	2	22,2	9	15,8
35-39 a.	7	14,6	1	11,1	8	14,0
40-44 a.	5	10,4	2	22,2	7	12,3
45-49 a.	9	18,8	1	11,1	10	17,5
50 + a.	13	27,1	2	22,2	15	26
TOTAL	48	100	9	100	57	100

**TABLA 27a.- VIH, (EA) según categoría de transmisión y sexo.
Año 2019**

CATEGORÍA DE TRANSMISIÓN	HOMBRES	%	MUJERES	%	TOTAL	%
HSH	26	54,2	0	0,0	26	45,6
UDIs	2	4,2	0	0,0	2	3,5
TRA/HET	18	37,5	9	100	27	47,4
OTROS/DESC.	2	4,2	0	0,0	2	3,5
TOTAL	48	100	9	100	57	100

Según la procedencia de los casos, el 59,6% de los casos son *españoles*, un 12,3% *europeos*, el 7% *africanos* y el 21,1% de origen *americano*. Por categoría de transmisión, el 52,9% de los *españoles* tienen un mecanismo de transmisión HSH, el 41,2% heterosexual y el 5,9% UDIs. El 58,3% de los *americanos* tienen un mecanismo de transmisión HSH, mientras que el 71,4% de las NI de origen *europeo* y el 75% de los de origen *africano* tienen un mecanismo de transmisión heterosexual (Tabla 28a).

**TABLA 28a.- VIH, (EA) según procedencia y mecanismo de transmisión.
Año 2019**

PROCEDENCIA	HSH	%	UDIs	%	TRA-Htx	%	RESTO	%	TOTAL	%
España	18	69	2	100	14	52	0	0	34	60
Europa	0	0	0	0	5	19	2	100	7	12
África	1	4	0	0	3	11	0	0	4	7
América	7	27	0	0	5	19	0	0	12	21
TOTAL	26	100	2	100	27	100	2	100	57	100

2020

b1) Retraso Diagnóstico (CD4 < 350).(RD)

De las 80 NI con Retraso diagnóstico en 2020, el 83,7% son hombres, con una Razón de masculinidad de 5,1 (Tabla 23b). En cuanto a las variables de edad y sexo, tanto en hombres como en mujeres el grupo de edad más afectado es el comprendido entre los 50 y más años (31,3% en hombres y 30,8% en mujeres) (Tabla 23b). Por categoría de transmisión y en el conjunto de ambos sexos, la transmisión sexual supone el 93,8%, de los cuales el 57,3% son HSH, y el 42,7% heterosexuales. La transmisión entre UDIs supone el 1% (Tabla 24b).

**TABLA 23b.- VIH, (RD) según grupos de edad y sexo.
Año 2020**

GRUPOS DE EDAD	HOMBRES	%	MUJERES	%	TOTAL	%
15-19 a.	1	1,5	0	0,0	1	1,3
20-24 a.	4	6,0	0	0,0	4	5,0
25-29 a.	7	10,4	0	0,0	7	8,8
30-34 a.	8	11,9	3	23,1	11	13,8
35-39 a.	7	10,4	1	7,7	8	10,0
40-44 a.	11	16,4	2	15,4	13	16,3
45-49 a.	8	11,9	3	23,1	11	13,8
50 + a.	21	31,3	4	30,8	25	31
TOTAL	67	100	13	100	80	100

**TABLA 24b.- VIH, (RD) según categoría de transmisión y sexo.
Año 2020**

CATEGORÍA DE TRANSMISIÓN	HOMBRES	%	MUJERES	%	TOTAL	%
HSH	43	64,2	0	0,0	43	53,8
UDIs	1	1,5	0	0,0	1	1,3
TRA/HET	19	28,4	13	100	32	40,0
OTROS/DESC.	4	6,0	0	0,0	4	5,0
TOTAL	67	100	13	100	80	100

Según la procedencia de los casos, el 65% de los casos son *españoles*, un 12,5% *europeos*, el 1,3% *africanos* y el 21,3% de origen *americano*. Por categoría de transmisión, el 57,7% de los españoles son HSH, el 34,6% heterosexuales y el 1,9%

UDIs. El 50% de las NI de origen *europeo* y 47,1% de los casos de origen *americano* son HSH, mientras que el 100% de los de origen *africano* son heterosexuales (Tabla 25b).

**TABLA 25b.- VIH, (RD) según procedencia y categoría de transmisión.
Año 2020**

PROCEDENCIA	HSH	%	UDIs	%	TRA-HET	%	RESTO	%	TOTAL	%
España	30	69,8	1	100	18	56,3	3	75,0	52	65,0
Europa	5	11,6	0	0,0	4	12,5	1	25,0	10	12,5
África	0	0,0	0	0,0	1	3,1	0	0,0	1	1,3
América	8	18,6	0	0,0	9	28,1	0	0,0	17	21,3
TOTAL	43	100	1	100	32	100	4	100	80	100

b2) Enfermedad Avanzada (EA)

De las 57 NI con Enfermedad Avanzada al diagnóstico en 2019, el 84,2% son hombres, con una Razón de masculinidad de 5,3 (Tabla 26a). En cuanto a las variables de edad y sexo, **en hombres** el grupo de edad más afectado es el de 50 y más años (27,1%). **En mujeres** los grupos de 30-34 años, 40-44 años y 50 y más años son los más afectados (22,2%, cada uno), aunque cada uno de ellos aporta dos casos (Tabla 26a). Por categoría de transmisión, el 45,6% del total son HSH, y el 47,4% heterosexuales, siendo los UDIs el 3,5% (Tabla 27a).

**TABLA 26a.- VIH, (EA) según grupos de edad y sexo.
Año 2020**

GRUPOS DE EDAD	HOMBRES	%	MUJERES	%	TOTAL	%
15-19 a.	1	2,6	0	0	1	2,1
20-24 a.	2	5,1	0	0	2	4,2
25-29 a.	1	2,6	0	0,0	1	2,1
30-34 a.	4	10,3	1	11,1	5	10,4
35-39 a.	4	10,3	1	11,1	5	10,4
40-44 a.	8	20,5	2	22,2	10	20,8
45-49 a.	5	12,8	2	22,2	7	14,6
50 + a.	14	35,9	3	33,3	17	35
TOTAL	39	100	9	100	48	100

**TABLA 27a.- VIH, (EA) según categoría de transmisión y sexo.
Año 2020**

CATEGORÍA DE TRANSMISIÓN	HOMBRES	%	MUJERES	%	TOTAL	%
HSH	22	56,4	0	0,0	22	45,8
UDIs	1	2,6	0	0,0	1	2,1
TRAHET	12	30,8	9	100	21	43,8
OTROS/DESC.	4	10,3	0	0,0	4	8,3
TOTAL	39	100	9	100	48	100

Según la procedencia de los casos, el 58% de los casos son *españoles* , un 15% *europeos* , el 7% *africanos* y el 27% de origen *americano* . Por categoría de transmisión, el 50% de los *españoles* tienen un mecanismo de transmisión HSH, el 35,7% heterosexual y el 3,6% UDIs. El 38,5% de los *americanos* y el 42,8% de *europeos* tienen un mecanismo de

transmisión HSH, mientras que el 57,1% de las NI de origen *europeo* y el 53,8% de los de origen *americano* tienen un mecanismo de transmisión heterosexual (Tabla 28a).

**TABLA 28a.- VIH, (EA) según procedencia y mecanismo de transmisión.
Año 2020**

PROCEDENCIA	HSH	%	UDIs	%	TRA-Htx	%	RESTO	%	TOTAL	%
España	14	63,6	1	100	10	47,6	3	75,0	28	58,3
Europa	3	13,6	0	0	4	19,0	0	0,0	7	14,6
África	0	0,0	0	0	0	0,0	0	0,0	0	0,0
América	5	22,7	0	0	7	33,3	1	25,0	13	27,1
TOTAL	22	100	1	100	21	100	4	100	48	100

4) Evolución

Aunque el comentario se realiza desde el inicio de Registro de Nuevas Infecciones (2000) las tablas que siguen se muestran desde el año 2010 por cuestión de espacio. La columna del Total sí corresponde al número de casos acumulado.

Entre los años 2000 y 2005 los casos diagnosticados de NI por el VIH muestran un predominio de transmisión heterosexual sobre la homosexual. A partir de 2005 la transmisión HSH supera la heterosexual y a partir de 2006 los casos entre HSH superan claramente en número y porcentaje a los que tienen como mecanismo la transmisión heterosexual llegando a la máxima diferencia en el año 2015 (67,9% HSH y 24,5% Tra-Het). En los años siguientes se mantiene esta tendencia, si bien en 2019 y 2020 se observa una menor diferencia entre ambos tipos de transmisión, a la par que disminuye claramente el grupo de Otros/desconocido. La transmisión entre los usuarios de drogas inyectadas desciende progresivamente desde el año 2000 llegando al mínimo en 2015 (0.7%). El número de NI anuales ha alcanzado el valor máximo en el año 2014, año en el que se introdujo la notificación directa de los Servicios de Laboratorios hospitalarios, con 382 NI diagnosticadas (Tabla 30 y Gráfico 4).

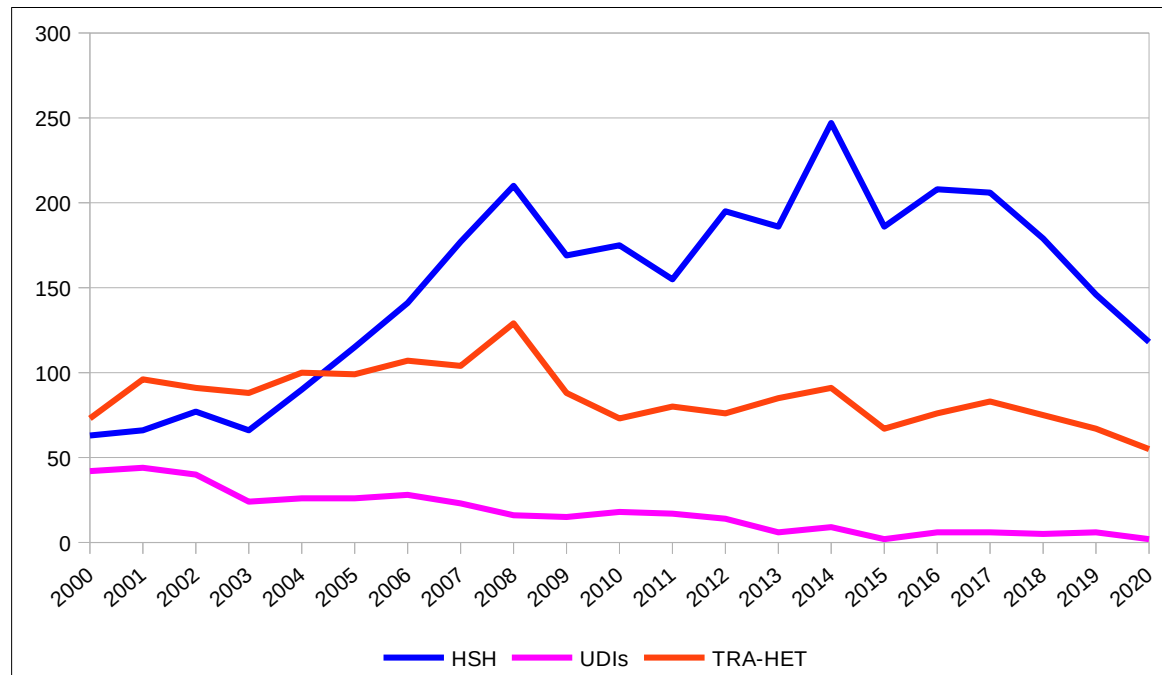
La diferencia entre sexos se mantiene desde el 2000, e incluso se ha ido incrementando hasta alcanzar el máximo en 2017, con una Razón de masculinidad de 9,7. En 2019 y 2020 ha vuelto a descender la diferencia en la proporción hombre-mujer, alcanzando en 2019 un 7,3 y 6,5 en 2020 (Tabla 31 y Gráfico 5).

Aunque en general, al igual que en los casos de SIDA, se mantiene la proporción de NI entre ambas provincias (ligeramente superior en Las Palmas respecto a S/C de Tenerife) se observa una diferencia en la proporción de casos por Área de Salud. Desde 2000 a 2006 el número de casos notificados de VIH en Tenerife era superior al de Gran Canaria. En años posteriores la proporción de casos ha fluctuado en ambas Áreas, no existiendo un predominio claro de casos. En el total acumulado, el mayor número casos lo registra Tenerife con un 44,1% de todas las NI de Canarias mientras que Gran Canaria supone el 43,7% de ellas (Tabla 32 y Gráfico 6).

**Tabla 30.- VIH, casos según Categoría de transmisión y año.
Canarias. 31.12.2020**

Categoría de Transmisión	2010	%	2011	%	2012	%	2013	%	2014	%	2015	%	2016	%	2017	%	2018	%	2019	%	2020	%	Total
HSH	175	62,3	155	59,6	195	63,3	188	60,4	247	64,7	186	67,9	208	64,8	206	66,7	179	65,8	146	65,5	118	65,9	3175
UDIs	18	6,4	17	6,5	14	4,5	6	9,0	9	6,0	2	5,0	6	2,0	6	1,9	5	1,8	6	2,7	2	1,1	375
HSH + UDIs	1	0,4	1	0,4	0	0,0	1	0,3	1	0,3	0	0,0	0	0,0	1	0,3	0	0,0	0	0,0	0	0,0	11
HMR	0	0,0	1	0,4	1	0,3	0	0,0	0	0,0	0	0,0	0	0,0	0	0,0	0	0,0	0	0,0	0	0,0	18
TRA-HET	73	26,0	80	30,8	76	24,7	85	27,6	91	23,8	67	24,5	76	23,7	83	26,9	75	27,6	67	30,0	55	30,7	1803
OTROS/DESC	14	5,0	6	2,3	22	7,1	30	9,7	34	8,9	19	6,9	31	9,7	13	4,2	13	4,8	4	1,8	4	2,2	288
TOTAL	281	100	260	100	308	100	308	100	382	100	274	100	321	100	309	100	272	100	223	100	179	100	5668

**GRÁFICO 4. Nuevas infecciones por el VIH, según principales Categorías de Transmisión y año.
Canarias. 2000-2020**

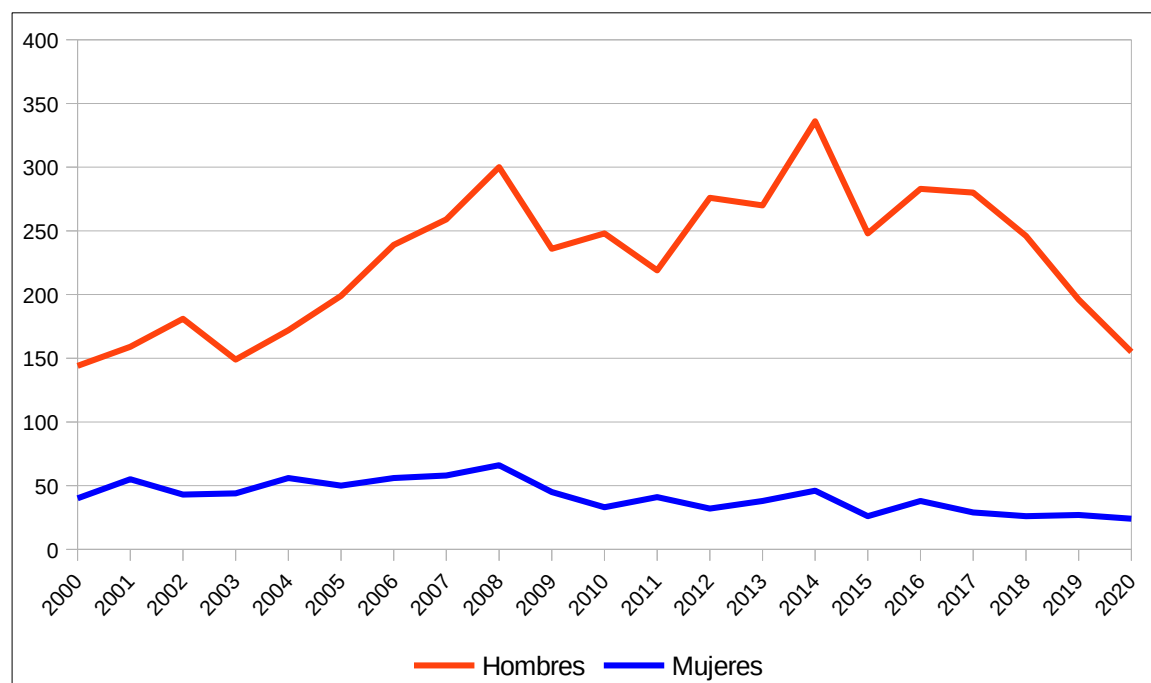


**TABLA 31.- VIH, casos según sexo y año.
Canarias. 31.12.2020**

Sexo	2010	%	2011	%	2012	%	2013	%	2014	%	2015	%	2016	%	2017	%	2018	%	2019	%	2020	%	Total
Hombres	248	88,3	219	84,2	278	89,8	270	87,7	338	88,0	248	90,5	283	88,2	280	90,8	248	90,4	198	87,9	155	86,8	4795
Mujeres	33	11,7	41	15,8	32	10,4	38	12,3	48	12,0	26	12,0	38	11,8	29	9,4	26	9,6	27	12,1	24	13,4	873
R.M.	7,5		5,3		8,8		7,1		7,3		9,5		7,4		9,7		9,5		7,3		6,5		5,5
TOTAL	281	100	260	100	308	100	308	100	382	100	274	100	321	100	309	100	272	100	223	100	179	100	5668

*R.M. Razón de Masculinidad

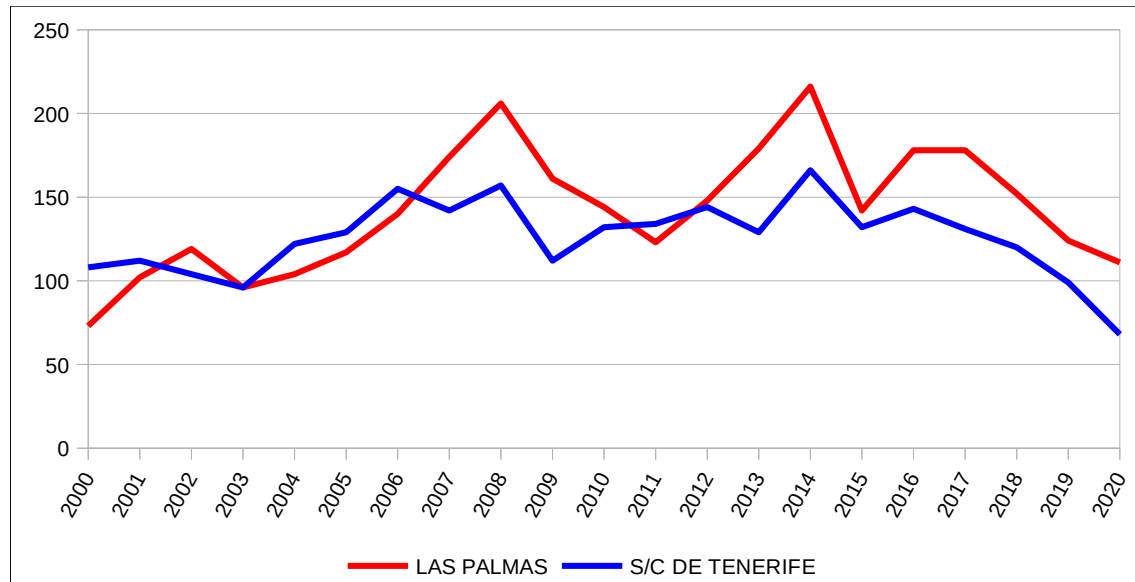
**GRÁFICO 5. Porcentaje de nuevas infecciones por el VIH, por sexo y año.
Canarias. 2000-2020**



**TABLA 32.- VIH, casos por isla y año.
Canarias. 31.12.2020**

ISLA	2010	%	2011	%	2012	%	2013	%	2014	%	2015	%	2016	%	2017	%	2018	%	2019	%	2020	%	Total
LANZAROTE	23	8,3	8	3,1	12	4,1	18	5,8	17	4,5	13	4,7	18	5,6	14	4,5	24	8,8	14	6,3	19	10,6	330
FUERTEVENTURA	10	3,6	3	1,2	14	4,8	16	5,2	16	4,2	8	2,9	13	4,0	12	3,9	16	5,9	8	3,6	10	5,6	223
GRAN CANARIA	111	40,2	112	43,6	122	41,8	145	47,1	183	47,9	121	44,2	147	45,8	152	49,2	112	41,2	102	45,7	82	45,8	2480
TENERIFE	121	43,8	124	48,2	136	46,6	125	40,6	159	41,6	127	46,4	132	41,1	126	40,8	112	41,2	92	41,3	61	34,1	2502
LA GOMERA	3	1,1	1	0,4	2	0,7	1	0,3	0	0,0	0	0,0	1	0,3	1	0,3	3	1,1	2	0,9	0	0,0	28
LA PALMA	7	2,5	8	3,1	6	2,1	3	1,0	7	1,8	5	1,8	8	2,5	3	1,0	4	1,5	5	2,2	5	2,8	92
EL HIERRO	1	0,4	1	0,4	0	0,0	0	0,0	0	0,0	0	0,0	2	0,6	1	0,3	1	0,4	0	0,0	2	1,1	13
TOTAL	276	100	257	100	292	100	308	100	382	100	274	100	321	100	309	100	272	100	223	100	179	100	5668

**GRÁFICO 6. Nuevas infecciones por el VIH, por provincia y año.
Canarias. 2000-2020**



5) Consumo de antirretrovirales

TABLA 29.- Número de pacientes tratados en centros hospitalarios de Canarias y coste de antirretrovirales (€), por año. Canarias 31.12.2020

HOSPITAL	AÑO	2011	2012	2013	2014	2015	2016	2017	2018	2019	2020
C.H. UNIVERSITARIO DE CANARIAS	Pacientes	980	931	953	973	1086	1102	1163	932	1210	1300
	Coste	6547599,79	6573532,00	6300751,09	5365221,6	5305887,62	5792420,94	5866007,95	5724400	5312987	4305667
H.U.G.C. DR. NEGRÍN	Pacientes	980	1024	1055	1101	1210	1291	1371	1413	1442	1496
	Coste	7082733,88	7462001,79	7518357,5	6953030,93	7061214,92	7664840,68	7105864,06	6159169,98	5790635,82	6198336,78
C.H.U INSULAR-MATERNAL INFANTIL	Pacientes	1006	1061	1141	1219	1320	1454	1679	1763	1837	1913
	Coste	7069841,9	7669460	7580142,67	6979446,67	7280388,61	8285623,18	8713766,11	8448606,35	8675535,94	9128821,94
H.U.N.S. CANDELARIA	Pacientes	960	1076	1139	1271	1371	1459	1566	1681	1778	1839
	Coste	7090485,52	7987261,55	8173789,592	8168672,433	8850115,91	9780602	10541921,68	8736703,41	9823213,686	10458211,9
H.G. DE FUERTEVENTURA	Pacientes	134	154	174	193	220	223	255	271	273	302
	Coste	938.013,10	1037592,63	1167751,83	1156556,64	1223214,43	1368892,98	1445327,7	1375303,47	1363748,46	1411599,7
H.G. DE LA PALMA	Pacientes	62	70	66	72	84	95	99	99	102	111
	Coste	369847	411881,73	428758,1	437845,1	480793,1	537782,03	561016,67	518260,09	540240	546476
H.DR. JOSÉ MOLINA OROSA	Pacientes	308	318	345	350	350	403	469	509	486	537
	Coste	2022248,81	2266301,75	2327344,19	2177544,38	2350107,12	2608572,99	2663978,9	2622756,5	2622709	2921843
TOTAL	Pacientes	4430	4634	4873	5179	5641	6027	6602	6668	7128	7498
	Coste	31120770,1	33408031,5	33496895,0	31238317,8	32551721,7	36038734,8	36897883,1	33585199,8	34129069,9	34970956,3

GRÁFICO 3.- Gasto por antirretrovirales (Millones de €) en pacientes VIH/SIDA, por año. Canarias 31.12.20

