




Dirección General de Salud Pública  
Servicio de Epidemiología y Promoción de la Salud  
Programa de Prevención del Sida

- Rambla General Franco, nº 53.  
38006. SANTA CRUZ DE TENERIFE.
-  922. 47.42.37 / 40
- Fax: 922. 47.42.73
- Fax - modem: 922.47.42.36
- e-mail: [aizqcar@gobiernodecanarias.org](mailto:aizqcar@gobiernodecanarias.org)

## S U M A R I O

### **I. Registro de Sida de Canarias**

- Comentario.
- Tablas.
- Gráficos

### **II. Sistema de Información de Nuevas Infecciones por el VIH de Canarias**

**REGISTRO DE CASOS DE  
S I D A  
DE CANARIAS**

## COMENTARIO

### VIGILANCIA EPIDEMIOLÓGICA DEL SIDA Y DE LA INFECCIÓN DEL VIH EN CANARIAS

30 de junio de 2005

#### REGISTRO DE SIDA

El número total de casos acumulados desde 1984, notificados al Registro de casos de SIDA de Canarias y confirmados por el Registro nacional de SIDA a 30 de junio de 2005, en residentes en Canarias, se eleva a 1.879, de los que 61 corresponden a casos diagnosticados en 2003 y 43 en 2004. En el primer semestre de 2005 se han notificado 12 casos nuevos.

De los 1.879 casos acumulados, se ha notificado la defunción de 775, lo que supone un 41,2% de letalidad

#### Año 2004

El número de casos en 2004 ha sido de 43, 18 casos menos que en 2003, manteniendo el descenso paulatino de casos desde el año 1996.

En la distribución por categorías de transmisión, se observa que el factor de riesgo que más casos sigue originando es la transmisión sexual (48,8%) mientras que los usuarios de drogas por vía parenteral (UDVP) suponen el 32,6%. La distribución de riesgos dentro del mecanismo de transmisión sexual ha sido de un 33,3% la transmisión homosexual y un 66,7% la heterosexual. Por género, el 50% de los casos en hombres refieren un mecanismo de transmisión sexual (47% homosexual y 53% heterosexual) y el 46% de los casos en mujeres se han originado por transmisión heterosexual.

Por provincias, Las Palmas tiene un predominio de casos de transmisión sexual (60% de casos de los que el 66,7% son de transmisión heterosexual y el 33,3% homosexual) mientras que en S/C de Tenerife predomina el grupo de UDVP (55%).

Por grupos de edad se observa que, dentro del grupo de varones, el 77% están comprendidos entre los 30 y 49 años, mientras que en el género femenino el 69% está comprendido entre los 20-39 años. Además, la proporción entre géneros sigue disminuyendo siendo la razón de masculinidad de 2,3. Esto indica que la incidencia anual en hombres ha ido disminuyendo en relación a la incidencia anual en mujeres desde el año 1991, en el que la diferencia entre géneros alcanzó su máximo (8,5 hombres por cada mujer).

La enfermedad indicativa más frecuente en 2004 fue la Neumonía por *Pneumocistis carinii* (25,6%) mientras que la tuberculosis pulmonar supuso un 23,3% .

La tasa de incidencia de Sida en Canarias en el año 2004 es de 22,4 casos por millón de habitantes mientras que la tasa global de España asciende a 40,1 por millón de habitantes. Cabe destacar que, respecto a 2003, el Área de Lanzarote ha disminuido las tasas de afectación (52,3 casos por millón de habitantes en 2003), aunque presenta tasas similares a las de las de Gran Canaria y Tenerife.

El número de **casos foráneos** acumulados se eleva a 179 (9,5% del total de casos de Canarias), siendo los años en que se produjeron más casos entre 1999 y 2001.

El 41,5% de los casos proceden de Europa Occidental (sólo el 0,6% procede de Europa Oriental), mientras que los de procedencia africana suponen un 29,3%; el 24,6% de América del Sur y el 4,6% restante de Asia.

El mecanismo de transmisión más frecuente ha sido la transmisión sexual (65,4%; 55,5% homosexual y 44,5% heterosexual) mientras que los UDVP suponen un 17,9% del total de casos acumulados.

### REGISTRO DE NUEVAS INFECCIONES POR EL VIH

El número acumulado de nuevas infecciones por el VIH declarados desde el año 2000 en Canarias ha sido de 669, de los cuales, 109 se diagnosticaron en 2003, 101 corresponden a diagnósticos en el año 2004 y 31 al 2005. El número de diagnósticos continúa disminuyendo desde el año 2001, año en el que diagnosticó el mayor número de casos (146).

De los 669 casos, 511 son varones (76,4%) y 158 mujeres (23,6%). La razón de masculinidad es de 3,2.

En relación a la edad y el género, el 87,4% de los varones están comprendidos entre los 20 a 49 años, mientras que los grupos de edad con mayor afectación en mujeres ha sido el de 20-39 años (71,5%). El 59,2% de las nuevas infecciones se han diagnosticado en fase asintomática mientras que un 16,7% tienen síntomas sin reunir criterios de SIDA. Un 18,5% de las nuevas infecciones se diagnostican en fase de enfermedad de SIDA, lo que indica un retraso en la detección de la infección VIH. Por otra parte, tenemos un 5,1% de infecciones en que no consta su estadio clínico, hecho que debe ser mejorado. Tres casos (0,4%) se declaran en fase de Primoinfección.

Por factores de riesgo y en el total acumulado, el 77% de los casos tiene un mecanismo de transmisión sexual (57,7% transmisión heterosexual y 42,3% homosexual), mientras que el de usuarios de drogas por vía parenteral es el 16,1%. La evolución por años muestra una tendencia mantenida del predominio de casos de transmisión heterosexual sobre la homosexual, mientras que parece que la transmisión ha disminuido de forma clara entre los usuarios de drogas por vía parenteral.

#### **Año 2004**

En el año 2004, la transmisión heterosexual ha supuesto el 49,5% de los diagnósticos, mientras que la homosexual supuso el 36,6% y los UDVP el 10,9%.

La tasa de infecciones por el VIH para este año 2004 ha sido del  $52,7 \times 10^6$  h., siendo Tenerife el Área que más casos ha declarado (71,3%; tasa de 88,6 por millón de habitantes). Esta diferencia entre Áreas se debe, en su mayor parte, a las diferentes formas y frecuencia de recogida de la información en los Centros declarantes de las nuevas infecciones.

Del total de nuevas infecciones en el año 2004, el 35,7% son casos foráneos. De éstos, el 38,9% proceden de África (principalmente Subsahariana, el 85,7%), el 36,1% de América del Sur (sólo el 7,7% procede de Norteamérica) y el 25% restante de Europa Occidental.

De los casos ya declarados en 2005, los casos foráneos suponen un 41,9% de los cuales el 61,5% proceden de África Subsahariana, el 30,8% de América del Sur y el 7,7% de Europa Occidental.

**ABREVIATURAS****FACTOR DE RIESGO SIDA**

<b>HOMOS</b>	<b>(1)</b>	Homo - bisexualidad
<b>UDVP</b>	<b>(2)</b>	Usuarios de drogas por vía parenteral
<b>HOMOS + UDVP</b>	<b>(3)</b>	Homo - bisexualidad + Usuarios de drogas por vía parenteral
<b>R. HEM</b>	<b>(4)</b>	Receptor de hemoderivados
<b>R. TRAN</b>	<b>(5)</b>	Receptor de transfusiones
<b>HMR</b>	<b>(6)</b>	Hijo de madre de riesgo
<b>TRA. HET</b>	<b>(7)</b>	Transmisión heterosexual
<b>DESC</b>	<b>(8)</b>	Desconocido
<b>OTROS</b>	<b>(9)</b>	

**FACTOR DE RIESGO VIH**

<b>HOMOS</b>	<b>(1)</b>	Homo - bisexualidad
<b>UDVP</b>	<b>(2)</b>	Usuarios de drogas por vía parenteral
<b>TRA. HET</b>	<b>(3)</b>	Transmisión heterosexual
<b>HMR</b>	<b>(4)</b>	Hijo de madre de riesgo
<b>HOMOS+UDVP</b>	<b>(5)</b>	Homo - bisexualidad + Usuarios de drogas por vía parenteral
<b>OTROS</b>	<b>(6)</b>	
<b>DESC</b>	<b>(7)</b>	Desconocido
<b>NO CONSTA</b>	<b>(8)</b>	

**TABLA 1.- SIDA. Casos acumulados y defunciones por provincia.  
Canarias. 30.06.2005**

PROVINCIA	CASOS	%	DEFUNCIONES	LETALIDAD
Las Palmas	1083	57,6	415	38,3
S/C de Tenerife	796	42,4	360	45,2
<b>TOTAL</b>	<b>1879</b>	<b>100</b>	<b>775</b>	<b>41,2</b>

**TABLA 2.- SIDA. Casos acumulados por edad y sexo.  
Canarias. 30.06.2005**

GRUPOS DE EDAD	HOMBRES	%	MUJERES	%
< 1 a.	5	0,3	4	1,3
1-4 a.	6	0,4	2	0,6
5-9 a.	1	0,1	1	0,3
10-14 a.	1	0,1	0	0,0
15-19 a.	8	0,5	3	0,9
20-29 a.	332	21,3	100	31,4
30-39 a.	707	45,3	140	44,0
40-49 a.	346	22,2	45	14,2
50-59 a.	106	6,8	13	4,1
60-69 a.	40	2,6	7	2,2
70-79 a.	5	0,3	3	0,9
No consta	4	0,3	0	0,0
<b>TOTAL</b>	<b>1561</b>	<b>100</b>	<b>318</b>	<b>100</b>

**TABLA 3.- SIDA. Casos acumulados por categoría de transmisión y sexo.  
Canarias. 30.06.2005**

CATEGORÍA DE TRANSMISIÓN	HOMBRES	%	MUJERES	%	TOTAL
HOMOS	595	38,1	-	-	595
UDVP	496	31,8	153	48,1	649
HOMOS+UDVP	37	2,4	-	-	37
R.HEM	8	0,5	1	0,3	9
R.TRAN	10	0,6	3	0,9	13
HMR	11	0,7	7	2,2	18
TRA-HET	219	14,0	125	39,3	344
DESC.	154	9,9	28	8,8	182
OTROS	6	0,4	0	0,0	6
NO CONSTA	25	1,6	1	0,3	26
<b>TOTAL</b>	<b>1561</b>	<b>100</b>	<b>318</b>	<b>100</b>	<b>1879</b>

**TABLA 4.- SIDA. Casos acumulados por enfermedad indicativa.  
Canarias. 30.06.2005**

ENFERMEDAD	CASOS	%
Neumonía por <i>Pneumocystis carinii</i>	403	21,4
Tuberculosis pulmonar	261	13,9
Tuberculosis extrapulmonar	232	12,3
Síndrome caquético por VIH	227	12,1
Candidiasis esofágica	190	10,1
Toxoplasmosis cerebral	110	5,9
Sarcoma de Kaposi	99	5,3
Resto	357	19,0
<b>TOTAL</b>	<b>1879</b>	<b>100</b>

**TABLA 5.- SIDA. Casos acumulados por hospital declarante.  
Canarias. 30.06.2005**

HOSPITAL	CASOS	%
General de G.C. Dr. Negrín	538	28,6
N.S. de la Candelaria	403	21,4
Universitario Insular de G.C.	362	19,3
Universitario de Canarias	320	17,0
Gral. de Lanzarote	55	2,9
Gral. de Fuerteventura	32	1,7
Gral. de La Palma	16	0,9
Resto	153	8,1
<b>TOTAL</b>	<b>1879</b>	<b>100</b>

**TABLA 6.- SIDA. Casos acumulados por isla.  
Canarias. 30.06.2005**

ISLA	CASOS	%
Gran Canaria	939	50,0
Tenerife	742	39,5
Lanzarote	62	3,3
Fuerteventura	47	2,5
La Palma	30	1,6
La Gomera	9	0,5
El Hierro	4	0,2
No consta	46	2,4
<b>TOTAL</b>	<b>1879</b>	<b>100</b>

**AÑO 2004****TABLA 7.- SIDA. Casos por categoría de transmisión y sexo.  
Canarias 2004**

CATEGORÍA DE TRANSMISIÓN	HOMBRES	%	MUJERES	%	TOTAL
HOMOS	7	23,3	-	-	7
UDVP	9	30,0	5	38,5	14
TRA.HET	8	26,7	6	46,2	14
DESC.	6	20,0	2	15,4	8
<b>TOTAL</b>	<b>30</b>	<b>100</b>	<b>13</b>	<b>100</b>	<b>43</b>

**TABLA 8.- SIDA. Casos por categoría de transmisión y provincia.  
Canarias 2004**

CATEGORÍA DE TRANSMISIÓN	LAS PALMAS	%	S/C DE TFE	%	TOTAL
HOMOS	5	20,0	2	11,1	7
UDVP	4	16,0	10	55,6	14
TRA.HET	10	40,0	4	22,2	14
DESC.	6	24,0	2	11,1	8
<b>TOTAL</b>	<b>25</b>	<b>100</b>	<b>18</b>	<b>100</b>	<b>43</b>

**TABLA 9.- SIDA. Casos por edad y sexo.  
Canarias 2004**

GRUPOS DE EDAD	HOMBRES	%	MUJERES	%
20-29 a.	3	10,0	3	23,1
30-39 a.	11	36,7	6	46,2
40-49 a.	12	40,0	2	15,4
50-59 a.	3	10,0	0	0,0
60-69 a.	1	3,3	1	7,7
70-79 a.	0	0,0	1	7,7
<b>TOTAL</b>	<b>30</b>	<b>100</b>	<b>13</b>	<b>100</b>

**TABLA 10.- SIDA. Casos por enfermedad indicativa.  
Canarias 2004**

ENFERMEDAD	CASOS	%
Neumonía por <i>Pneumocystis carinii</i>	11	25,6
Tuberculosis pulmonar	10	23,3
Síndrome caquético por VIH	6	14,0
Tuberculosis extrapulmonar	3	7,0
Toxoplasmosis cerebral	2	4,7
Septicemia recurrente por salmonella	2	4,7
Neumonías recurrentes	2	4,7
Resto	7	16,3
<b>TOTAL</b>	<b>43</b>	<b>100</b>



**TABLA 11.- SIDA. Casos y tasas por millón de habitantes e isla.  
Canarias 2004**

<b>ISLA</b>	<b>CASOS</b>	<b>%</b>	<b>TASAS X MILLÓN</b>
Gran Canaria	21	48,8	26,6
Tenerife	18	41,9	22,1
Lanzarote	3	7,0	25,7
N.C.	1	2,3	
<b>TOTAL</b>	<b>43</b>	<b>100</b>	<b>22,4</b>

## EVOLUCIÓN

**TABLA 12.- SIDA. Casos por categoría de transmisión y año diagnóstico.  
Canarias. 30.06.2005**

C.T.	84	85	86	87	88	89	90	91	92	93	94	95	96	97	98	99	00	01	02	03	04	05	NC	Total
1	0	1	4	10	20	24	30	31	45	61	69	64	59	36	30	30	28	13	20	12	7	1	0	595
2	0	0	1	3	10	18	23	21	36	40	70	82	59	59	43	44	44	33	26	19	14	3	1	649
3	0	0	0	1	1	1	3	1	3	7	5	4	3	3	0	1	1	2	0	1	0	0	0	37
4	1	1	2	0	1	2	1	4	4	3	2	2	2	0	0	0	1	0	0	0	0	0	0	26
5	0	0	0	1	1	0	1	4	2	2	0	0	0	0	0	1	0	0	0	0	0	1	0	13
6	0	0	0	1	0	4	1	1	3	1	3	1	0	1	1	0	0	0	0	0	0	0	0	18
7	0	0	2	0	1	6	7	11	4	15	23	30	44	29	31	33	27	25	18	18	14	5	1	344
8	0	0	0	1	2	2	4	12	13	8	8	18	17	18	13	14	5	17	9	11	8	2	0	182
9	0	0	0	0	0	0	0	0	0	0	2	2	1	0	0	0	1	0	0	0	0	0	0	6
N.C.	0	0	0	0	0	0	1	1	1	2	0	1	3	0	0	0	0	0	0	0	0	0	0	9
<b>TOTAL</b>	<b>1</b>	<b>2</b>	<b>9</b>	<b>17</b>	<b>37</b>	<b>57</b>	<b>71</b>	<b>86</b>	<b>111</b>	<b>139</b>	<b>182</b>	<b>204</b>	<b>188</b>	<b>146</b>	<b>118</b>	<b>123</b>	<b>107</b>	<b>90</b>	<b>73</b>	<b>61</b>	<b>43</b>	<b>12</b>	<b>2</b>	<b>1879</b>

**TABLA 13 .- SIDA. Casos por sexo y año diagnóstico.  
Canarias. 30.06.2005**

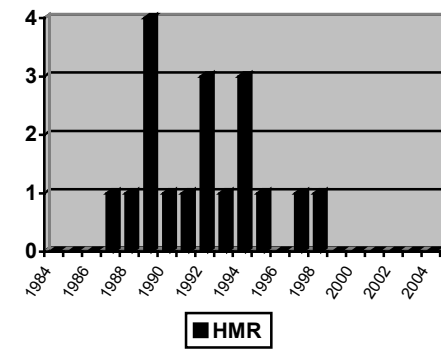
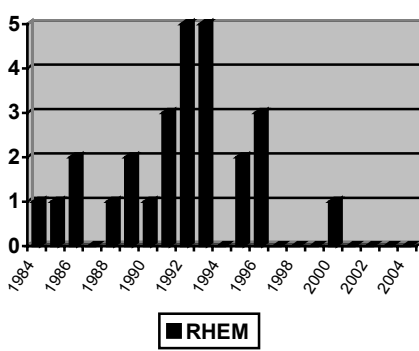
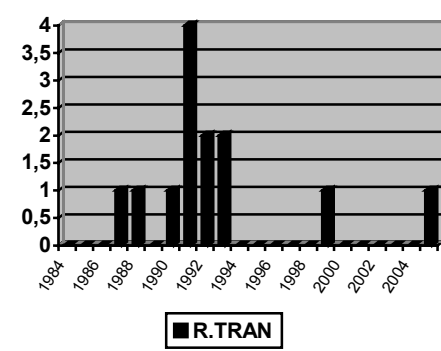
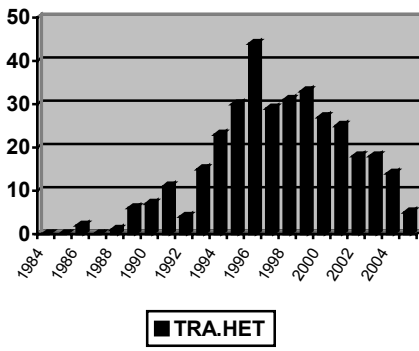
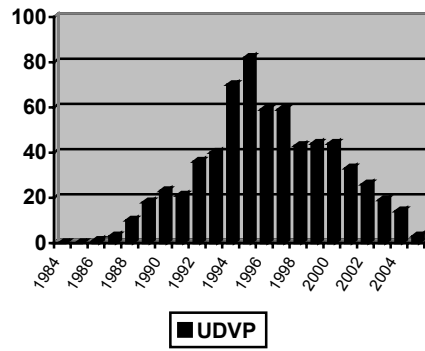
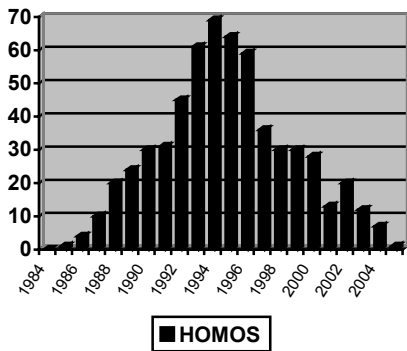
SEXO	84	85	86	87	88	89	90	91	92	93	94	95	96	97	98	99	00	01	02	03	04	05	NC	Total
H	1	2	7	14	31	51	61	77	97	115	158	174	153	123	94	99	87	70	57	49	30	9	2	1561
M	0	0	2	3	6	6	10	9	14	24	24	30	35	23	24	24	20	20	16	12	13	3	0	318
R.M.	-	-	3,5	4,7	5,2	8,5	6,1	8,5	6,9	4,8	6,6	5,8	4,4	5,3	3,9	4,1	4,3	3,5	3,6	4,1	2,3	3	-	4,9
<b>TOTAL</b>	<b>1</b>	<b>2</b>	<b>9</b>	<b>17</b>	<b>37</b>	<b>57</b>	<b>71</b>	<b>86</b>	<b>111</b>	<b>139</b>	<b>182</b>	<b>204</b>	<b>188</b>	<b>146</b>	<b>118</b>	<b>123</b>	<b>107</b>	<b>90</b>	<b>73</b>	<b>61</b>	<b>43</b>	<b>12</b>	<b>2</b>	<b>1879</b>

\* H = Hombre \* M = Mujer \* R.M. = Razón de masculinidad

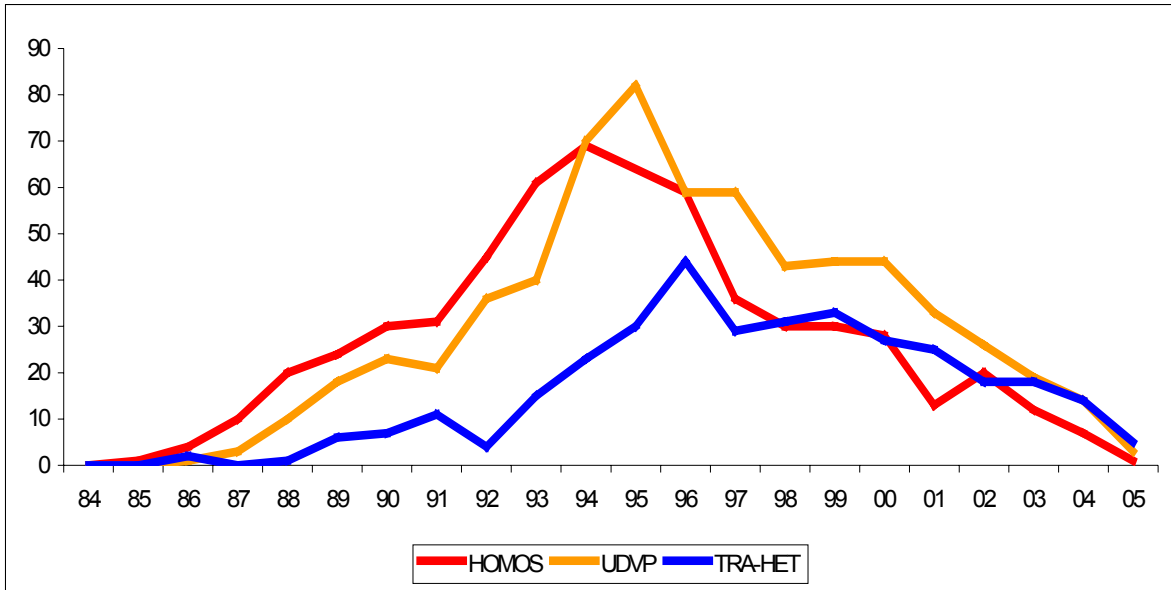
**TABLA 14 .- SIDA. Casos por isla y año.  
Canarias. 30.06.2005**

ISLA	84	85	86	87	88	89	90	91	92	93	94	95	96	97	98	99	00	01	02	03	04	05	NC	Total
G. Canaria	0	1	7	13	25	28	36	40	55	74	81	107	101	67	68	60	40	39	36	34	21	4	2	939
Tenerife	1	0	2	2	7	25	28	30	41	53	81	83	71	64	45	44	49	43	29	20	18	6	0	742
Resto	0	1	0	2	5	4	7	16	15	12	20	14	16	15	5	19	18	8	8	7	4	2	0	198
<b>TOTAL</b>	<b>1</b>	<b>2</b>	<b>9</b>	<b>17</b>	<b>37</b>	<b>57</b>	<b>71</b>	<b>86</b>	<b>111</b>	<b>139</b>	<b>182</b>	<b>204</b>	<b>188</b>	<b>146</b>	<b>118</b>	<b>123</b>	<b>107</b>	<b>90</b>	<b>73</b>	<b>61</b>	<b>43</b>	<b>12</b>	<b>2</b>	<b>1879</b>

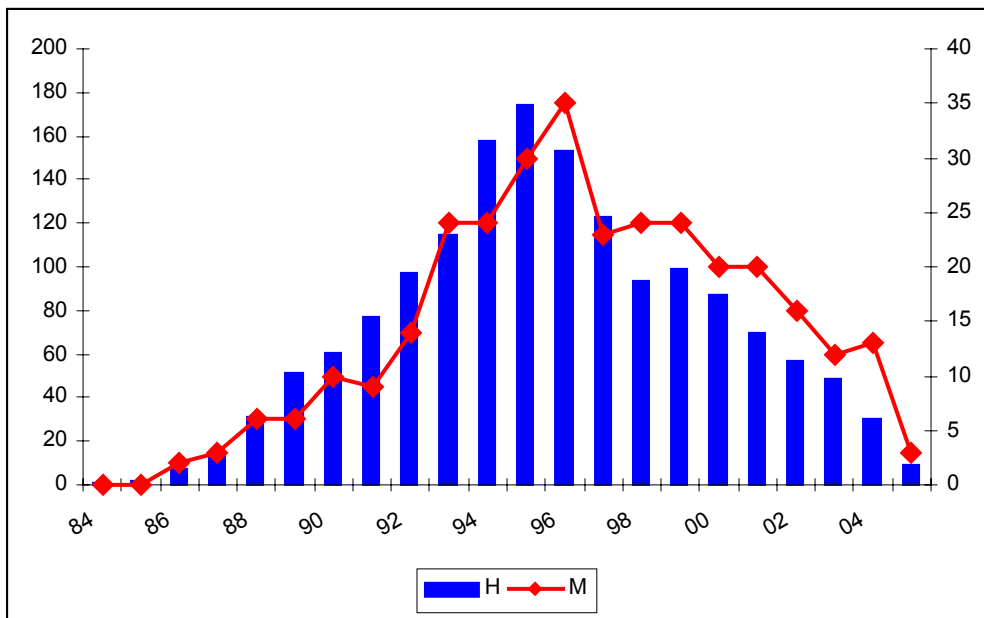
**GRÁFICO 1**  
**SIDA. Casos por categoría de transmisión y año diagnóstico.**  
**Canarias. 30.06.2005**



**GRÁFICO 2**  
**SIDA. Casos por las principales categorías de transmisión y año diagnóstico.**  
**Canarias. 30.06.2005**



**GRÁFICO 3**  
**SIDA. Casos por género y año diagnóstico.**  
**Canarias. 30.06.2005**



**TABLA 15. SIDA. Casos foráneos, según país de origen.  
Canarias. 30.06.2005**

<b>País de Origen</b>	<b>Casos</b>	<b>%</b>
Alemania	20	11,2
Angola	1	0,6
Argelia	2	1,1
Argentina	7	3,9
Austria	3	1,7
Bélgica	2	1,1
Benin	1	0,6
Brasil	4	2,2
Camerún	1	0,6
Chile	2	1,1
Colombia	7	3,9
Costa de Marfil	1	0,6
Cuba	4	2,2
Ecuador	1	0,6
El Salvador	1	0,6
Filipinas	1	0,6
Francia	8	4,5
Ghana	13	7,3
Guinea	5	2,8
Guinea Bissau	1	0,6
Guinea Ecuatorial	1	0,6
India	5	2,8
Italia	14	7,8
Líbano	1	0,6
Liberia	6	3,4
Mali	1	0,6
Marruecos	4	2,2
Mauritania	2	1,1
Méjico	1	0,6
Namibia	2	1,1
Nigeria	4	2,2
Noruega	1	0,6
Países Bajos	4	2,2
Pakistán	1	0,6
Perú	1	0,6
Portugal	8	4,5
Reino Unido	10	5,6
Rusia	1	0,6
Senegal	5	2,8
Sierra Leona	2	1,1
Sudáfrica	1	0,6
Suecia	1	0,6
Suiza	2	1,1
Venezuela	16	8,9
<b>Total</b>	<b>179</b>	<b>100</b>

**TABLA 16. SIDA. Casos foráneos diagnosticados en Canarias. Distribución por grupos de riesgo. Canarias. 30.06.2005**

CATEGORÍA DE TRANSMISIÓN	CASOS	%
HOMOS	65	36,3
UDVP	32	17,9
HOMOS+UDVP	1	0,6
R-TRAN	1	0,6
HMR	1	0,6
TRA-HET	52	29,1
DESC.	26	14,5
NO CONSTA	1	0,6
<b>TOTAL</b>	<b>179</b>	<b>100</b>

**TABLA 17. SIDA. Casos foráneos diagnosticados en Canarias. Distribución por año de diagnóstico. Canarias. 30.06.2005**

AÑO DE DIAGNÓSTICO	CASOS	%
1984	0	0,0
1985	0	0,0
1986	0	0,0
1987	2	1,1
1988	0	0,0
1989	1	0,6
1990	0	0,0
1991	1	0,6
1992	3	1,7
1993	4	2,2
1994	12	6,7
1995	13	7,3
1996	16	8,9
1997	14	7,8
1998	15	8,4
1999	23	12,8
2000	20	11,2
2001	23	12,8
2002	11	6,1
2003	12	6,7
2004	5	2,8
2005	4	2,2
<b>TOTAL</b>	<b>179</b>	<b>100</b>

**SISTEMA DE INFORMACIÓN DE  
NUEVAS INFECCIONES POR EL  
VIH  
DE CANARIAS**

**TABLA 1. Casos de VIH, según grupos de edad y género.  
Canarias. 30.06.2005**

GRUPOS DE EDAD	HOMBRES	%	MUJERES	%	TOTAL
< 1 a.	1	0,2	0	0,0	1
15-19 a.	9	1,8	6	3,8	15
20-29 a.	131	25,6	42	26,6	173
30-39 a.	208	40,7	71	44,9	279
40-49 a.	108	21,1	27	17,1	135
50-59 a.	35	6,8	6	3,8	41
60-69 a.	14	2,7	4	2,5	18
70-79 a.	5	1,0	2	1,3	7
<b>TOTAL</b>	<b>511</b>	<b>100</b>	<b>158</b>	<b>100</b>	<b>669</b>

**TABLA 2. Casos de VIH, según categoría de transmisión y provincia.  
Canarias. 30.06.2005**

CATEGORÍA DE TRANSMISIÓN	LAS PALMAS	%	S/C DE TFE	%	TOTAL
HOMOS	66	24,4	152	38,2	218
UDVP	42	15,5	66	16,6	108
HOMOS+UDVP	1	0,4	0	0,0	1
HMR	1	0,4	0	0,0	1
TRA.HET	134	49,4	163	41,0	297
DESC.	25	9,2	5	1,3	30
OTROS	6	2,2	5	1,3	6
NO CONSTA	1	0,4	7	1,8	8
<b>TOTAL</b>	<b>271</b>	<b>100</b>	<b>398</b>	<b>100</b>	<b>669</b>

**TABLA 3. Casos de VIH, según categoría de transmisión.  
Canarias. 30.06.2005**

CATEGORÍA DE TRANSMISIÓN	HOMBRES	%	MUJERES	%	TOTAL
Varones homo o bisexuales	218	42,7	-	-	218
UDVP	79	15,5	29	18,4	108
Homos + UDVP	1	0,2	-	-	1
Hijo de madre a riesgo	1	0,2	0	0,0	1
Transmisión heterosexual	170	33,3	127	80,4	297
Desconocido	29	5,7	1	0,6	30
Otros	6	1,2	0	0,0	6
No consta	7	1,4	1	0,6	8
<b>TOTAL</b>	<b>511</b>	<b>100</b>	<b>158</b>	<b>100</b>	<b>669</b>



**TABLA 4. Casos de VIH, según Estadío clínico.  
Canarias. 30.06.2005**

<b>ESTADIO CLINICO</b>	<b>Casos</b>	<b>%</b>
Primoinfección	3	0,4
Infección Asintomática	396	59,2
Infección Sintomática pero sin criterios de SIDA	112	16,7
SIDA	124	18,5
No consta	34	5,1
<b>TOTAL</b>	<b>669</b>	<b>100</b>

**TABLA 5. Casos de VIH, según Tipo de Servicio que prescribe el test.  
Canarias. 30.06.2005**

<b>TIPO DE SERVICIO</b>	<b>CASOS</b>	<b>%</b>
Centro Penitenciario	59	8,8
Centro de Atención a las Drogodependencias	6	0,9
Centro de Atención Primaria	85	12,7
Centro/consulta no hospitalaria de ETS/VIH	152	22,7
Unidad/Consulta hospitalaria de VIH	266	39,8
Consulta de Atención al Embarazo	8	1,2
Otros Servicios hospitalarios	82	12,3
Otros	10	1,5
No consta	1	0,1
<b>TOTAL</b>	<b>669</b>	<b>100</b>

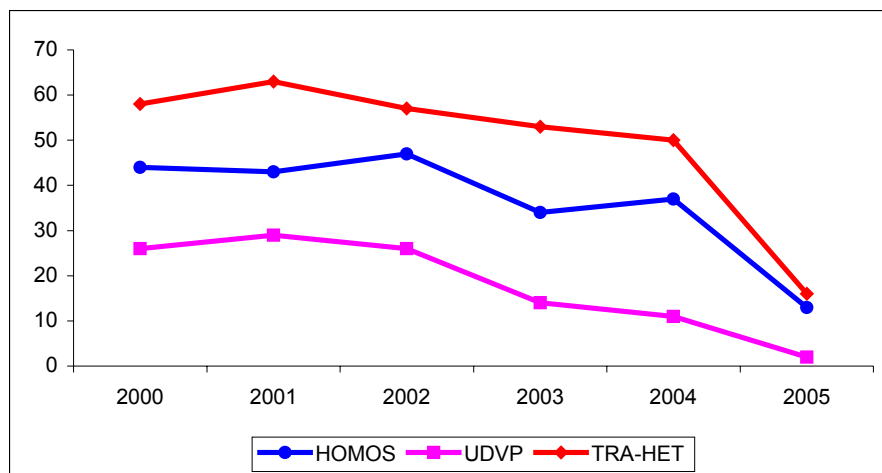
**TABLA 6. Casos de VIH, según Centro Declarante.  
Canarias. 30.06.2005**

<b>CENTRO DECLARANTE</b>	<b>CASOS</b>	<b>%</b>
Centro Dermatológico (TFE)	136	20,3
Cruz Roja Española (G.C.)	52	7,8
Hospital de G.C. Dr. Negrín	86	12,9
Hospital Insular de G.C.	73	10,9
Hospital Materno-Infantil	1	0,1
Hospital Ntra. Sra. de la Candelaria	173	25,9
Hospital Universitario de Canarias	87	13,0
Centro Penitenciario	32	4,8
Hospital General de Lanzarote	10	1,5
Hospital General de Fuerteventura	15	2,2
Otros	4	0,6
<b>TOTAL</b>	<b>669</b>	<b>100</b>

**TABLA 7.- Casos de VIH, según Categoría de transmisión y año.  
Canarias. 30.06.2005**

C.T.	2000	%	2001	%	2002	%	2003	%	2004	%	2005	%	Total
HOMOS	44	31,4	43	29,5	47	33,1	34	31,2	37	36,6	13	41,9	218
UDVP	26	18,6	29	19,9	26	18,3	14	12,8	11	10,9	2	6,5	108
HOMOS + UDVP	0	0,0	1	0,7	0	0,0	0	0,0	0	0,0	0	0,0	1
HMR	1	0,7	0	0,0	0	0,0	0	0,0	0	0,0	0	0,0	1
TRA-HET	58	41,4	63	43,2	57	40,1	53	48,6	50	49,5	16	51,6	297
DESC	1	0,7	9	6,2	11	7,7	7	6,4	2	2,0	0	0,0	30
OTROS	3	2,1	0	0,0	1	0,7	1	0,9	1	1,0	0	0,0	6
N. C.	7	5,0	1	0,7	0	0,0	0	0,0	0	0,0	0	0,0	8
<b>TOTAL</b>	<b>140</b>	<b>100</b>	<b>146</b>	<b>100</b>	<b>142</b>	<b>100</b>	<b>109</b>	<b>100</b>	<b>101</b>	<b>100</b>	<b>31</b>	<b>100</b>	<b>669</b>

**GRÁFICO 2. Número de nuevas infecciones por el VIH,  
según principales Categorías de Transmisión y año.  
Canarias. 30.06.2005**



**TABLA 8.- Casos de VIH, según País de Origen.  
Canarias. 30.06.2005**

<b>PAÍS DE ORIGEN</b>	<b>CASOS</b>	<b>%</b>
España	472	70,6
Alemania	12	1,8
América	1	0,1
Argentina	6	0,9
Austria	4	0,6
Bélgica	3	0,4
Bolivia	2	0,3
Brasil	3	0,4
Camerún	2	0,3
Chile	1	0,1
Colombia	10	1,5
Congo	1	0,1
Costa de Marfil	2	0,3
Croacia	1	0,1
Cuba	4	0,6
Ecuador	2	0,3
Estados Unidos	1	0,1
Estonia	1	0,1
Francia	6	0,9
Ghana	9	1,3
Guinea	15	2,2
Guinea Bissau	1	0,1
Guinea Ecuatorial	5	0,7
India	1	0,1
Irlanda	2	0,3
Italia	8	1,2
Liberia	4	0,6
Mali	1	0,1
Marruecos	8	1,2
Mauritania	2	0,3
Namibia	2	0,3
Nigeria	16	2,4
Países Bajos	2	0,3
Portugal	5	0,7
R. Dominicana	1	0,1
Reino Unido	5	0,7
Rusia	4	0,6
Senegal	3	0,4
Sierra Leona	7	1,0
Sudáfrica	2	0,3
Suiza	1	0,1
Tanzania	1	0,1
Togo	4	0,6
Uruguay	2	0,3
Venezuela	23	3,4
Zimbabwe	1	0,1
<b>TOTAL</b>	<b>669</b>	<b>100</b>

**TABLA 9.- Casos y porcentaje de VIH, según Procedencia y género.  
Canarias. 30.06.2005**

PROCEDENCIA	HOMBRES	%	MUJERES	%	TOTAL
España	369	72,2	103	65,2	472
Europa	41	8,0	13	8,2	54
África	57	11,2	29	18,4	86
América	43	8,4	13	8,2	56
Asia	1	0,2	0	0,0	1
<b>TOTAL</b>	<b>511</b>	<b>100</b>	<b>158</b>	<b>100</b>	<b>669</b>

**TABLA 10.- Casos y porcentaje de VIH, según Procedencia, en hombres.  
Canarias. 30.06.2005**

PROCEDENCIA	HOMOS	%	UDVP	%	TRA-HET	%	RESTO	TOTAL
España	158	72,5	71	89,9	107	62,9	33	369
Europa	28	12,8	4	5,1	7	4,1	2	41
África	5	2,3	3	3,8	41	24,1	8	57
América	27	12,4	1	1,3	14	8,2	1	43
Asia	0	0,0	0	0,0	1	0,6	0	1
<b>TOTAL</b>	<b>218</b>	<b>100</b>	<b>79</b>	<b>100</b>	<b>170</b>	<b>100</b>	<b>44</b>	<b>511</b>

**TABLA 11.- Casos y porcentaje de VIH, según Procedencia, en mujeres.  
Canarias. 30.06.2005**

PROCEDENCIA	UDVP	%	TRA-HET	%	RESTO	TOTAL
España	25	86,2	77	60,6	1	103
Europa	1	3,4	12	9,4	0	13
África	1	3,4	28	22,0	0	29
América	1	3,4	11	8,7	1	13
<b>TOTAL</b>	<b>29</b>	<b>100</b>	<b>127</b>	<b>100</b>	<b>2</b>	<b>158</b>

**TABLA 12.- Pruebas de detección de Ac-antiVIH realizadas en los centros de la Dirección General de Salud Pública y Cruz Roja Española. Primer semestre de 2005**

CATEGORÍA DE TRANSMISIÓN	S/C DE TENERIFE			LAS PALMAS		
	Pruebas	Posit.	%	Pruebas	Posit.	%
Riesgo sexual						
Homosexual	92	8	8,7	67	3	4,5
Heterosexual	496	2	0,4	248	3	1,2
Bisexual	21	0	0	20	2	10
U.D.V.P.	2	0	0	0	0	0
U.D.V.P. + Riesgo sexual						
Homosexual	7	0	0	0	0	0
Heterosexual	0	0	0	6	2	33,3
Bisexual	0	0	0	0	0	0
Pareja de VIH +						
Homosexual	20	2	10	5	1	20
Heterosexual	21	0	0	2	0	0
Hemofilia	0	0	0	0	0	0
Transfusiones	0	0	0	0	0	0
Hijos de madres VIH +	0	0	0	0	0	0
Pinchazo accidental	0	0	0	0	0	0
Sin riesgo	5	0	0	0	0	0
Sin determinar	0	0	0	0	0	0
Donantes	0	0	0	0	0	0
<b>TOTAL</b>	<b>664</b>	<b>12</b>	<b>1,8</b>	<b>348</b>	<b>11</b>	<b>3,2</b>