



Dirección General de Salud Pública
Servicio de Epidemiología y Prevención

- Rambla de Santa Cruz nº 53.
38006. SANTA CRUZ DE TENERIFE.
(922. 47.42.37 / 40
- Fax: 922. 47.42.73
- Fax - modem: 922.47.42.36
- e-mail: aizqcar@gobiernodecanarias.org

SUMARIO

- Comentario:

- 1) Registro de Sida de Canarias
- 2) Sistema de Información de Nuevas Infecciones por el VIH de Canarias

- Tablas

- Gráficos

VIGILANCIA EPIDEMIOLÓGICA DEL SIDA. 30 de junio de 2011

El número total de casos acumulados desde 1984, notificados al Registro de casos de SIDA de Canarias y confirmados por el Registro nacional de SIDA a 30 de junio de 2011 en residentes en Canarias, se eleva a 2410, de los que 73 corresponden a casos diagnosticados en 2007, 66 en 2008, 63 en 2009 y 49 en 2010 (Tabla 12).

De los 2410 casos acumulados, se ha notificado la defunción de 982, lo que supone una letalidad del 40.7% (Tabla 1).

El 81.8% de los casos son hombres, con una razón de masculinidad de 4.5 (casi cinco hombres por cada mujer) (Tabla 13). Por grupos de edad, tanto en hombres como en mujeres el más afectado es el de 30-39 años (43.1% en hombres y 41.7% en mujeres). (Tabla 2).

En conjunto, el mecanismo de transmisión más frecuente es el sexual (52.1% de los casos acumulados) de los que el 59.9% HSH y el 40.1% heterosexual). En el acumulado total de casos, los HSH suponen un 31.2% de los casos, los UDIs suponen el 33.3% y la transmisión heterosexual el 20.9%. Por sexos, en hombres los mecanismos de transmisión más frecuentes son los HSH (38.2%) y los UDIs suponen el 31.1%. En mujeres, la afectación entre UDIs (43.3%) es prácticamente similar a la transmisión heterosexual (44%) (Tabla 3).

Las enfermedades indicativas más frecuente han sido la Neumonía jirovecii (22%), la Tuberculosis pulmonar (14.4%), Tuberculosis extrapulmonar (11.7%) y Síndrome caquético por el VIH (11.6%) (Tabla 4).

AÑO 2010

El número de casos en el año 2010 ha sido 49, 14 casos menos que en 2009, observándose que continúa el descenso progresivo de casos de enfermedad. El 79.6% son hombres con una razón de masculinidad de 3.9.

En la distribución por categorías de transmisión, se observa que el factor de riesgo que más casos sigue originando es la transmisión sexual (65.3%) mientras que los usuarios de drogas inyectadas (UDIs) suponen el 24.5%. En la distribución total de riesgos dentro del mecanismo de transmisión sexual, el 56.2% son hombres que mantienen relaciones con hombres (HSH) y el 43.8% restante, heterosexuales. Por sexos, el 69.2% de los casos en hombres refieren un mecanismo de transmisión sexual (66.7% HSH y 33.3% heterosexual) y el 50% de los casos en mujeres refieren un mecanismo de transmisión heterosexual (Tabla 7). Sin embargo, esta distribución varía según la provincia de residencia. En Las Palmas predomina la transmisión heterosexual (36.4%) sobre los HSH (31.8%), mientras que en S/C de Tenerife predomina la transmisión entre HSH (40.7%) sobre UDIs (25.9%). (Tabla 8)

Por grupos de edad se observa que predomina el grupo etario de 40 a 49 años, tanto entre hombres (41%) como mujeres (40%) (Tabla 9).

Las enfermedades indicativas más frecuentes en 2010 fueron la Neumonía jirovecii (28.6%) y la Tuberculosis pulmonar y el Síndrome caquético por el VIH (14.3% cada uno) (Tabla 10).

La tasa de incidencia de Sida en Canarias en el año 2010 es de 23.13 casos por millón de habitantes (Tabla 11).

CASOS EN FORÁNEOS

El número de **casos foráneos** acumulados se eleva a 307, lo que supone el 12.7% del total de casos de SIDA. El 79.8% de los casos son hombres, con una razón de masculinidad de 3.9.

El 34.2% de los casos proceden de Europa, mientras que los de procedencia africana suponen un 33.2%; un 29% de América y el 3.6% restante de Asia (Tabla 14).

El mecanismo de transmisión más frecuente, ha sido la transmisión sexual (66.8%, de las que el 47.8% son HSH y 52.2% heterosexuales) mientras que los UDIs suponen un 15.6% del total de casos acumulados (Tabla 15).

En el análisis por continente se observa que, entre los europeos y en el total de casos, el mecanismo de transmisión más frecuente es el HSH (49.5%) mientras que los UDIs suponen el 27.6% y la transmisión heterosexual el 14.3%. Por sexos, entre los hombres el 57.1% son HSH mientras que el 24.2% son UDIs y el 8.8% son heterosexuales. Entre las mujeres, el 50% son UDIs y el otro 50% tiene un mecanismo de transmisión heterosexual (Tablas 16 y 17)

Entre los de origen americano , también es más frecuente el mecanismo de transmisión entre HSH (44.9%), mientras que el heterosexual supone el 27% y los UDIs un 10.1%. Por sexos, entre los hombres el 55.5% son HSH, el 18% son heterosexuales y el 6.9% UDIs. Entre las mujeres americanas, el 64.7% tiene un mecanismo heterosexual y el 23.5% son UDIs (Tablas 16 y 17)

En los afectados procedentes de África , predomina el mecanismo de transmisión heterosexual (65.7%) mientras que los UDIs suponen el 8.8% y los HSH el 3.9%. Por sexos, entre los hombres el 63.5% son heterosexuales, el 5.4% son HSH y el 10.8% UDIs. Entre las mujeres africanas, el 71.4% manifiestan un mecanismo de transmisión heterosexual, siendo el 3.6% UDIs (Tablas 16 y 17)

VIGILANCIA EPIDEMIOLÓGICA DE NUEVAS INFECCIONES POR EL VIH. 30 de junio de 2011

El número acumulado de nuevas infecciones (NI) por el VIH declarados desde el año 2000 en Canarias asciende a 2556, de los cuales, 294 corresponden al año 2007, 314 a 2008, 226 a 2009 y 194 a 2010 (Tabla 28). De las 2556 nuevas infecciones declaradas, 82 han fallecido, lo que supone una letalidad del 3.2%

El 80.6% son hombres, con una razón de masculinidad de 4.2 (Tabla 27).

En relación a la edad y el sexo, tanto en hombres como en mujeres el grupo de edad con mayor afectación es el comprendido entre los 30 a 39 años de edad (38.3% en hombres y 37.8% en mujeres) (Tabla 19).

Por factores de riesgo y en el total acumulado, el 83.7% de los casos tiene un mecanismo de transmisión sexual (el 56% se debe a una transmisión HSH y el 44% heterosexual), mientras que respecto al total, los HSH suponen el 46.9%, la transmisión heterosexual el 36.8% y los UDIs el 10.3 (Tabla 21).

La evolución por años muestra una tendencia mantenida del predominio de casos de transmisión heterosexual sobre la homosexual hasta el año 2005 en el que la HSH supera la heterosexual; a partir de 2006 los casos entre HSH superan claramente en número y porcentaje a los que tienen como mecanismo la transmisión heterosexual (Tabla 26 y Gráfico 4). La transmisión entre los usuarios de drogas inyectadas desciende progresivamente desde el año 2000 suponiendo en 2010 el 4.6% de las nuevas infecciones diagnosticadas este año.

El 66.9% de las nuevas infecciones se han diagnosticado en fase asintomática mientras que un 13.5% tienen síntomas sin reunir criterios de SIDA. Un 18.6% de las nuevas infecciones se diagnostican en fase de enfermedad de SIDA, lo que indica un retraso en la detección de la infección VIH. Por otra parte, tenemos un 0.3% de infecciones en que no consta su estadio clínico (Tabla 22).

Del análisis de los Servicios que prescriben el test del VIH, se observa que sigue siendo de predominio hospitalario, tanto en las consultas monográficas de VIH como de Otros Servicios Hospitalarios (60.3%) (Tabla 23). Las consultas no hospitalarias de VIH prescriben el 17.8% de los test y los Centros de Atención Primaria el 12.4%.

Por Áreas, Tenerife es la que aporta un mayor número de declaraciones de Nuevas Infecciones (50.8%), mientras que Gran Canaria acumula el 38.9% de Nuevas Infecciones.

AÑO 2010

De los 194 casos declarados en 2010, el 90.2% de los casos son hombres, con una Razón de Masculinidad de 9.2. Tanto en hombres como en mujeres, el grupo de edad más afectado han sido el comprendido entre 30-39 años (33.1% y 31.6%, respectivamente (Tabla 33 y Gráfico 7).

El principal mecanismo de transmisión es el sexual (90.2%). De éstos, el 73.7% tienen un mecanismo de transmisión HSH y el 26.3% restante son heterosexuales. Los UDIs suponen el 4.6% de las nuevas infecciones en este año (Tabla 34).

Por provincias, en Las Palmas el 89.6% tiene un mecanismo de transmisión sexual (el 65.2% HSH y el 34.8% heterosexual). En la provincia de S/C de Tenerife el 90.6% tiene un mecanismo de transmisión sexual (el 79.2% HSH y 20.8% heterosexual) (Tabla 35).

El 75.3% de las nuevas infecciones se han diagnosticado en fase asintomática mientras que un 7.2% tienen síntomas sin reunir criterios de SIDA. Un 15.5% de las nuevas infecciones se diagnostican en fase de enfermedad de SIDA. Por otra parte, tenemos un 0.5% de infecciones en que no consta su estadio clínico (Tabla 36).

La isla que más casos ha notificado en 2010 ha sido Tenerife (el 55.2%) mientras que Gran Canaria notifica el 33% de los casos en este año (Tabla 37).

Entre las nuevas infecciones de este año, el 76.3% de los casos son de procedencia española. De los foráneos, el 58.7% proceden de América, el 23.9% de África, el 15.2% de Europa y el 2.2% de Asia (Tabla 38).

Estudiando los mecanismos de transmisión se observa que, en hombres, el 88.1% de los afectados de origen español tiene un factor de transmisión sexual (83.9% HSH y 14.1% heterosexual). Entre los foráneos, el 100% de los europeos tiene un mecanismo sexual (HSH), el 92.3% de los de origen

americano tiene un mecanismo sexual (95.8% HSH y 4.2% heterosexual), el 87.5% de los de origen africano tienen un factor de transmisión sexual (100% heterosexual) y el 100% de los asiáticos (1 caso) tiene un mecanismo sexual (100% HSH) (Tabla 40).

Entre las **mujeres**, tanto las de origen español (73.7%) como foráneas (26.3%), el mecanismo de transmisión heterosexual supone el 100% de las nuevas infecciones de 2010 (Tabla 41)

CASOS EN FORÁNEOS

Del total acumulado de nuevas infecciones, el 30.8% han sido diagnosticadas en **personas foráneas**. De éstos, el 36.3% proceden de América, el 35.9% proceden de África, el 26.1% de Europa, el 1.5% de Asia y un 0.1% de Oceanía. El 74.8% de los foráneos diagnosticados de NI son hombres (Razón de masculinidad 3) (Tabla 29).

Según su procedencia, entre los europeos el 90.2% presenta un factor de transmisión sexual (66.5% HSH y 33.5% heterosexual). Entre los de procedencia americana, el 94.4% tiene un factor de riesgo sexual (63.2% HSH y el 36.8% heterosexual). Entre los de procedencia africana, el 90% tienen un mecanismo de transmisión sexual (96.1% heterosexual y el 3.9% HSH) (Tabla 30).

Entre los hombres, el 91.2% tienen un factor de riesgo de transmisión sexual (el 52.4% HSH y el 38.8 % heterosexual) y sólo el 3.1% son usuarios de drogas inyectadas. Entre las mujeres, el 3.5% son UDIs, mientras que el 91.9% tienen un mecanismo de transmisión heterosexual (Tablas 31 y 32).

ABREVIATURAS**MECANISMOS DE TRANSMISIÓN**

HSH	Hombres que mantienen relaciones sexuales con hombres
UDIs	Usuarios de drogas inyectadas
HSH + UDIs	Hombres que mantienen relaciones sexuales con hombres + Usuarios de drogas inyectadas
R. HEM	Receptor de hemoderivados
R. TRAN	Receptor de transfusiones
HMR	Hijo de madre de riesgo
TRA. HET	Transmisión heterosexual
DESC	Desconocido
OTROS	

**REGISTRO DE CASOS DE
S I D A
DE CANARIAS**

**TABLA 1.- SIDA. Casos acumulados y defunciones por provincia.
Canarias. 30.06.2011**

PROVINCIA	CASOS	%	DEFUNCIONES	LETALIDAD
Las Palmas	1343	55,7	483	36,0
S/C de Tenerife	1067	44,3	499	46,8
TOTAL	2410	100	982	40,7

**TABLA 2.- SIDA. Casos acumulados por edad y sexo.
Canarias. 30.06.2011**

GRUPOS DE EDAD	HOMBRES	%	MUJERES	%	TOTAL
< 1 a.	6	0,3	5	1,1	11
1-4 a.	8	0,4	4	0,9	12
5-9 a.	1	0,1	2	0,5	3
10-14 a.	1	0,1	0	0,0	1
15-19 a.	10	0,5	3	0,7	13
20-29 a.	366	18,6	118	26,9	484
30-39 a.	849	43,1	183	41,7	1032
40-49 a.	497	25,2	81	18,5	578
50-59 a.	164	8,3	30	6,8	194
60-69 a.	56	2,8	9	2,1	65
> 70 a.	9	0,5	4	0,9	13
N.C.	4	0,2	0	0,0	4
TOTAL	1971	100	439	100	2410

**TABLA 3.- SIDA. Casos acumulados por categoría de transmisión y sexo.
Canarias. 30.06.2011**

CATEGORÍA DE TRANSMISIÓN	HOMBRES	%	MUJERES	%	TOTAL
HSH	752	38,2	0	0	752
UDIs	612	31,1	190	43,3	802
HSH+UDIs	42	2,1	0	0	42
R.HEM	25	1,3	2	0,5	27
R.TRAN	11	0,6	3	0,7	14
HMR	15	0,8	11	2,5	26
TRA-HET	311	15,8	193	44,0	504
OTROS/DESC.	197	10,0	39	8,9	236
NO CONSTA	6	0,3	1	0,2	7
TOTAL	1971	100	439	100	2410

**TABLA 4.- SIDA. Casos acumulados por enfermedad indicativa.
Canarias. 30.06.2011**

ENFERMEDAD	CASOS	%
Neumonía por <i>Pneumocystis jirovecii</i>	529	22,0
Tuberculosis pulmonar	348	14,4
Tuberculosis extrapulmonar	283	11,7
Síndrome caquético por VIH	279	11,6
Candidiasis esofágica	226	9,4
Toxoplasmosis cerebral	142	5,9
Sarcoma de Kaposi	132	5,5
Resto	471	19,5
TOTAL	2410	100

**TABLA 5.- SIDA. Casos acumulados por hospital declarante.
Canarias. 30.06.2011**

HOSPITAL	CASOS	%
General de G.C. Dr. Negrín	638	26,5
N.S. de la Candelaria	544	22,6
Universitario Insular de G.C.	441	18,3
Universitario de Canarias	440	18,3
Hospital Materno-Infantil	15	0,6
Gral. de Lanzarote	108	4,5
Gral. de Fuerteventura	52	2,2
Gral. de La Palma	23	1,0
Resto	149	6,2
TOTAL	2410	100

**TABLA 6.- SIDA. Casos acumulados por isla.
Canarias. 30.06.2011**

ISLA	CASOS	%
Gran Canaria	1118	46,4
Tenerife	1002	41,6
Lanzarote	121	5,0
Fuerteventura	69	2,9
La Palma	39	1,6
La Gomera	12	0,5
El Hierro	6	0,2
N.C.	43	1,8
TOTAL	2410	100

AÑO 2010**TABLA 7.- SIDA. Casos por categoría de transmisión y sexo.
Canarias. 30.06.2011**

CATEGORÍA DE TRANSMISIÓN	HOMBRES	%	MUJERES	%	TOTAL
HSH	18	46,2	0	0	18
UDIs	8	20,5	4	40,0	12
HMR	0	0,0	1	10,0	1
TRA.HET	9	23,1	5	50,0	14
DESC.	4	10,3	0	0,0	4
TOTAL	39	100	10	100	49

**TABLA 8.- SIDA. Casos por categoría de transmisión y provincia.
Canarias. 30.06.2011**

CATEGORÍA DE TRANSMISIÓN	LAS PALMAS	%	S/C DE TFE	%	TOTAL
HSH	7	31,8	11	40,7	18
UDIs	5	22,7	7	25,9	12
HMR	0	0,0	1	3,7	1
TRA.HET	8	36,4	6	22,2	14
DESC.	2	9,1	2	7,4	4
TOTAL	22	100	27	100	49

**TABLA 9.- SIDA. Casos por edad y sexo.
Canarias. 30.06.2011**

GRUPOS DE EDAD	HOMBRES	%	MUJERES	%	TOTAL
20-29 a.	4	10,3	2	20,0	6
30-39 a.	9	23,1	2	20,0	11
40-49 a.	16	41,0	4	40,0	20
50-59 a.	7	17,9	2	20,0	9
60-69 a.	3	7,7	0	0,0	3
TOTAL	39	100	10	100	49

**TABLA 10.- SIDA. Casos por enfermedad indicativa.
Canarias. 30.06.2011**

ENFERMEDAD	CASOS	%
Neumonía jirovecii	14	28,6
Tuberculosis pulmonar	7	14,3
SC-VIH	7	14,3
Tuberculosis extrapulmonar	5	10,2
Candidiasis esofágica	5	10,2
Resto	11	22,4
TOTAL	49	100

**TABLA 11.- SIDA. Casos y tasas por millón de habitantes e isla.
Canarias. 30.06.2011**

ISLA	CASOS	%	TASAS X MILLÓN
Tenerife	25	51,0	27,57
Gran Canaria	21	42,9	24,83
La Palma	1	2,0	11,45
Lanzarote	1	2,0	7,07
La Gomera	1	2,0	43,91
CANARIAS	49	100	23,13

EVOLUCIÓN

**TABLA 12.- SIDA. Casos por categoría de transmisión y año diagnóstico.
Canarias. 30.06.2011**

C.T.	84	85	86	87	88	89	90	91	92	93	94	95	96	97	98	99	00	01	02	03	04	05	06	07	08	09	10	NC	Total
HSH	0	1	4	10	20	24	31	33	46	61	70	64	59	38	31	31	34	14	25	18	15	27	20	19	21	15	18	0	752
UDIs	0	0	1	3	10	18	23	21	36	42	70	82	61	60	44	44	46	36	31	31	32	26	16	22	12	21	12	1	802
HSH+UDIs	0	0	0	2	1	1	3	1	3	7	5	4	3	3	0	1	1	2	1	3	0	0	1	0	0	0	0	0	42
R.HEM	1	1	2	0	1	2	1	4	4	3	2	2	2	0	0	0	1	0	0	0	0	0	0	1	0	0	0	0	27
R.TRAN	0	0	0	1	1	0	1	4	2	2	0	0	0	0	0	1	0	0	0	0	0	1	0	1	0	0	0	0	14
HMR	0	0	0	1	1	4	1	1	3	1	3	2	0	1	1	0	0	0	0	1	1	1	1	1	1	0	1	0	26
TRA-HET	0	0	2	0	1	6	8	13	6	18	23	30	45	30	32	36	30	29	23	26	21	26	18	19	22	24	14	1	504
OTROS/DESC.	0	0	0	1	2	2	4	9	11	7	9	20	17	17	12	12	6	19	14	11	9	13	14	10	10	3	4	0	236
NO CONSTA	0	0	0	0	0	0	1	1	1	0	0	1	3	0	0	0	0	0	0	0	0	0	0	0	0	0	0	0	7
TOTAL	1	2	9	18	37	57	73	87	112	141	182	205	190	149	120	125	118	100	94	90	78	94	70	73	66	63	49	2	2410

**TABLA 13.- SIDA. Casos por sexo y año diagnóstico.
Canarias. 30.06.2011**

SEXO	84	85	86	87	88	89	90	91	92	93	94	95	96	97	98	99	00	01	02	03	04	05	06	07	08	09	10	NC	Total
H	1	2	7	15	31	51	63	78	98	117	158	174	154	124	96	100	93	77	74	71	55	79	55	58	43	51	39	2	1971
M	0	0	2	3	6	6	10	9	14	24	24	31	36	25	24	25	25	23	20	19	23	15	15	15	17	12	10	0	439
R.M.	-	-	3,5	5,0	5,2	8,5	6,3	8,7	7,0	4,9	6,6	5,6	4,3	5,0	4,0	4,0	3,7	3,3	3,7	3,7	2,4	5,3	3,7	3,9	2,5	4,3	3,9	-	4,5
TOTAL	1	2	9	18	37	57	73	87	112	141	182	205	190	149	120	125	118	100	94	90	78	94	70	73	60	63	49	2	2410

* H = Hombre * M = Mujer * R.M. = Razón de masculinidad

GRÁFICO 1
SIDA. Casos por principales categorías de transmisión y año diagnóstico.
Canarias. 30.06.2011

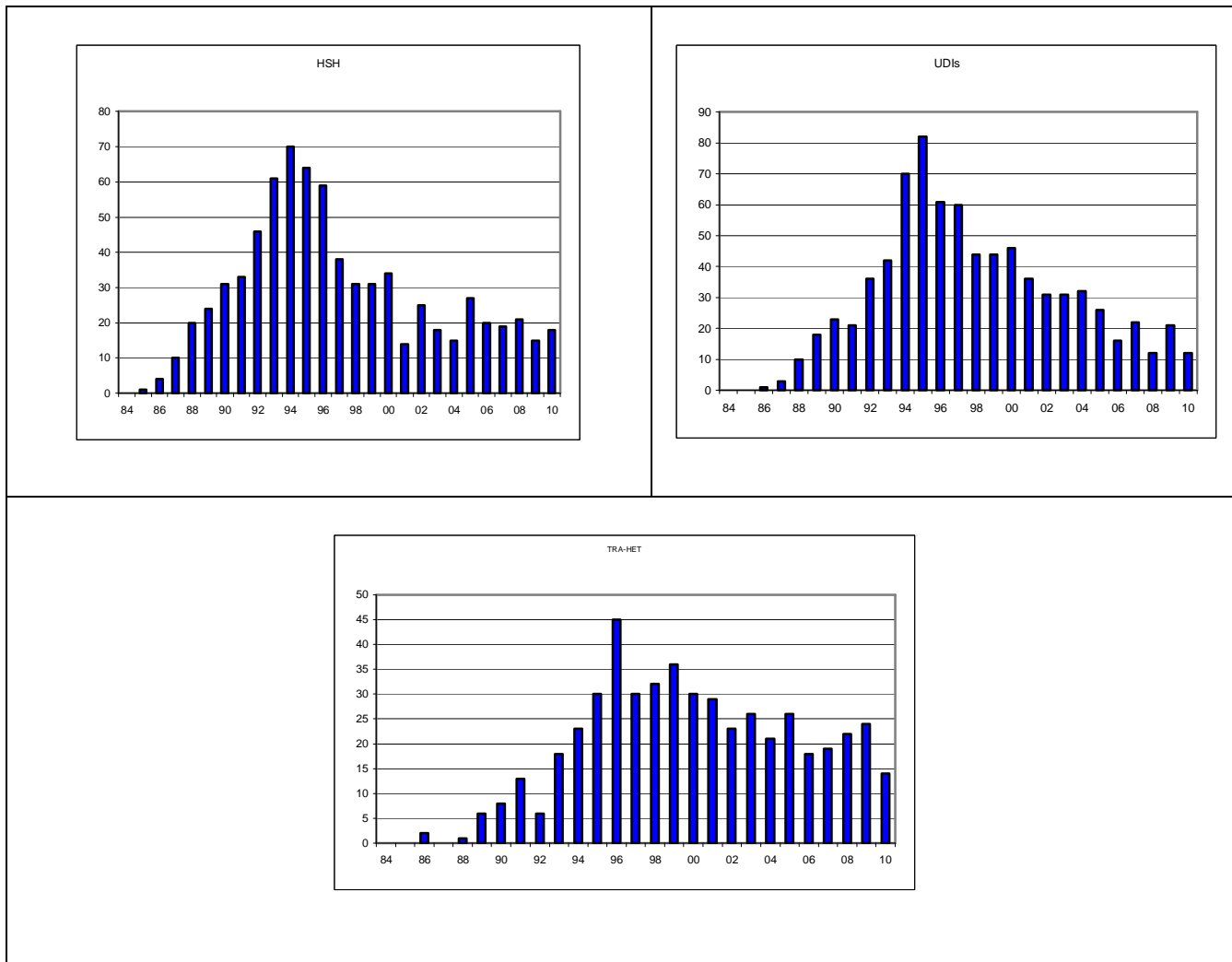


GRÁFICO 2
SIDA. Casos por las principales categorías de transmisión y año diagnóstico.
Canarias. 30.06.2011

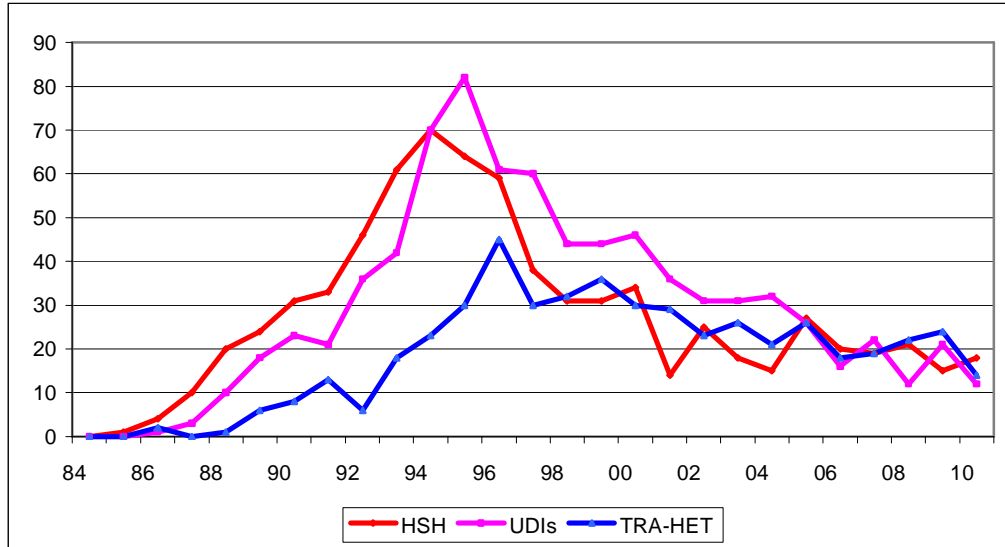


GRÁFICO 3
SIDA. Casos por sexo y año diagnóstico.
Canarias. 30.06.2011

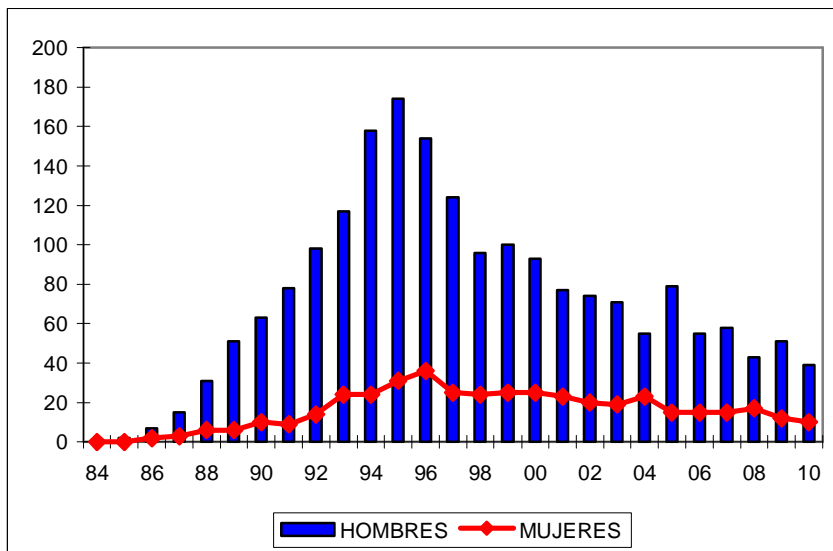


TABLA 14. SIDA. Casos acumulados, según procedencia. Distribución por sexo. Canarias. 30.06.2011

PROCEDENCIA	HOMBRES	%	MUJERES	%	TOTAL
España	1726	87,6	377	85,9	2103
Europa	91	4,6	14	3,2	105
América	72	3,7	17	3,9	89
África	74	3,8	28	6,4	102
Asia	8	0,4	3	0,7	11
TOTAL	1971	100	439	100	2410

TABLA 15. SIDA. Casos acumulados, según procedencia. Distribución por categoría de transmisión. Canarias. 30.06.2011

PROCEDENCIA	HOMOS	%	UDIs	%	TRA-HET	%	RESTO	TOTAL
España	654	87,0	754	94	395	78,7	300	2103
Europa	52	6,9	29	3,6	15	3,0	9	105
América	40	5,3	9	1,1	24	4,8	16	89
África	4	0,5	9	1,1	67	13,3	22	102
Asia	2	0,3	1	0,1	1	0,2	7	11
TOTAL	752	100	802	100	502	100	354	2410

TABLA 16. SIDA. Casos acumulados, según procedencia. Distribución por categoría de transmisión, en hombres. Canarias. 30.06.2011

PROCEDENCIA	HOMOS	%	UDIs	%	TRA-HET	%	RESTO	TOTAL
España	654	87,0	576	94	240	77,7	256	1726
Europa	52	6,9	22	3,6	8	2,6	9	91
América	40	5,3	5	0,8	13	4,2	14	72
África	4	0,5	8	1,3	47	15,2	15	74
Asia	2	0,3	1	0,2	1	0,3	4	8
TOTAL	752	100	612	100	309	100	298	1971

TABLA 17. SIDA. Casos acumulados, según procedencia. Distribución por categoría de transmisión, en mujeres. Canarias. 30.06.2011

PROCEDENCIA	UDIs	%	TRA-HET	%	RESTO	TOTAL
España	178	94	155	80,3	44	377
Europa	7	3,7	7	3,6	0	14
América	4	2,1	11	5,7	2	17
África	1	0,5	20	10,4	7	28
Asia	0	0,0	0	0	3	3
TOTAL	190	100	193	100	56	439

**SISTEMA DE INFORMACIÓN DE
NUEVAS INFECCIONES POR EL VIH
DE CANARIAS**

**TABLA 18.- VIH. Casos acumulados y defunciones por provincia.
Canarias. 30.06.2011**

PROVINCIA	CASOS	%	DEFUNCIONES	LETALIDAD
Las Palmas	1194	46,7	24	2,0
S/C de Tenerife	1362	53,3	58	4,3
TOTAL	2556	100	82	3,2

**TABLA 19.- VIH, casos acumulados según grupos de edad y sexo.
Canarias. 30.06.2011**

GRUPOS DE EDAD	HOMBRES	%	MUJERES	%	TOTAL
< 15 a.	8	0,4	8	1,6	16
15-19 a.	47	2,3	10	2,0	57
20-29 a.	519	25,2	140	28,3	659
30-39 a.	790	38,3	187	37,8	977
40-49 a.	481	23,3	99	20,0	580
50 + a.	216	10,5	50	10,1	266
N.C.	0	0,0	1	0,2	1
TOTAL	2061	100	495	100	2556

**TABLA 20.- VIH, casos acumulados según categoría de transmisión y provincia.
Canarias. 30.06.2011**

CATEGORÍA DE TRANSMISIÓN	LAS PALMAS	%	S/C DE TFE	%	TOTAL
HSH	474	39,7	726	53,3	1200
UDIs	127	10,6	137	10,1	264
HSH + UDIs	1	0,1	4	0,3	5
R.TRAN	1	0,1	0	0,0	1
HMR	6	0,5	11	0,8	17
TRA-HET	487	40,8	453	33,3	940
OTROS/DESC	97	8,1	30	2,2	127
N.C.	1	0,1	1	0,1	2
TOTAL	1194	100	1362	100	2556

**TABLA 21.- VIH, casos acumulados según categoría de transmisión y sexo.
Canarias. 30.06.2011**

CATEGORÍA DE TRANSMISIÓN	HOMBRES	%	MUJERES	%	TOTAL
HSH	1200	58,2	0	0,0	1200
UDIs	203	9,8	61	12,3	264
HSH + UDIs	5	0,2	0	0,0	5
R.TRAN	1	0,0	0	0,0	1
HMR	7	0,3	10	2,0	17
TRA-HET	531	25,8	409	82,6	940
OTROS/DESC	112	5,4	15	3,0	127
N.C.	2	0,1	0	0,0	2
TOTAL	2061	100	495	100	2556

**TABLA 22.- VIH, casos acumulados según estadio clínico.
Canarias. 30.06.2011**

ESTADÍO CLÍNICO	Casos	%
Primoinfección	18	0,7
Infección Asintomática	1711	66,9
Infección Sintomática pero sin criterios de SIDA	344	13,5
SIDA	475	18,6
N. C.	8	0,3
TOTAL	2556	100

**TABLA 23.- VIH, casos acumulados según Tipo de Servicio que prescribe el test.
Canarias. 30.06.2011**

TIPO DE SERVICIO	CASOS	%
Centro Penitenciario	123	4,8
Centro de Atención a las Drogodependencias	13	0,5
Centro de Atención Primaria	317	12,4
Centro/Consulta de Planificación Familiar	1	0,0
Centro/consulta no hospitalaria de ETS/VIH	454	17,8
Unidad/Consulta hospitalaria de VIH	1028	40,2
Consulta de Atención al Embarazo	34	1,3
Otros Servicios hospitalarios	514	20,1
Otros	64	2,5
No consta	8	0,3
TOTAL	2556	100

**TABLA 24.- VIH, casos acumulados según Centro Declarante.
Canarias. 30.06.2011**

CENTRO DECLARANTE	CASOS	%
Centro Dermatológico (TFE)	376	14,7
Cruz Roja Española (G.C.)	115	4,5
Hospital de G.C. Dr. Negrín	377	14,7
Hospital Insular de G.C.	441	17,3
Hospital Materno-Infantil	4	0,2
Hospital Ntra. Sra. de la Candelaria	593	23,2
Hospital Universitario de Canarias	352	13,8
Centro Penitenciario	77	3,0
Hospital General de Lanzarote	126	4,9
Hospital General de Fuerteventura	49	1,9
Hospital General de La Palma	30	1,2
Otros	16	0,6
TOTAL	2556	100

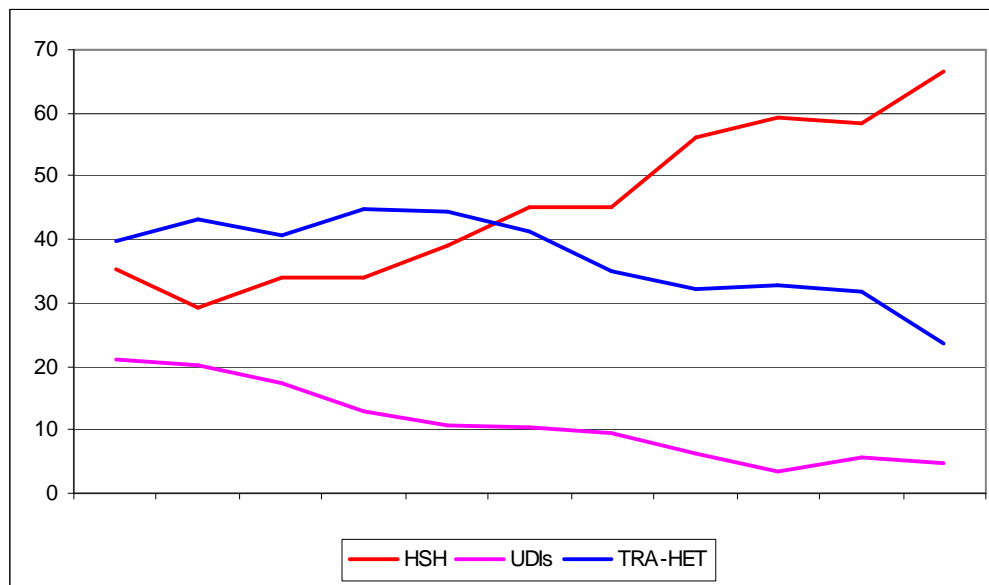
**TABLA 25.- VIH, casos acumulados por isla.
Canarias. 30.06.2011**

ISLA	CASOS	%
Tenerife	1298	50,8
Gran Canaria	995	38,9
Lanzarote	137	5,4
Fuerteventura	62	2,4
La Palma	42	1,6
La Gomera	17	0,7
El Hierro	5	0,2
TOTAL	2556	100

EVOLUCIÓN
TABLA 26.- VIH, casos según Categoría de transmisión y año.
Canarias. 30.06.2011

Categoría de Transmisión	2000	%	2001	%	2002	%	2003	%	2004	%	2005	%	2006	%	2007	%	2008	%	2009	%	2010	%	2011	%	Total
HSH	62	35,2	61	29,2	73	34,1	60	33,9	80	39,0	107	45,0	126	45,2	165	56,1	186	59,2	132	58,4	129	66,5	19,0	63,3	1200
UDIs	37	21,0	42	20,1	37	17,3	23	13,0	22	10,7	25	10,5	26	9,3	19	6,5	11	3,5	13	5,8	9	4,6	0,0	0,0	264
HSH + UDIs	1	0,6	1	0,5	0	0,0	0	0,0	0	0,0	1	0,4	2	0,7	0	0,0	0	0,0	0	0,0	0	0,0	0,0	0,0	5
R.TRAN	0	0,0	0	0,0	0	0,0	0	0,0	0	0,0	0	0,0	0	0,0	0	0,0	0	0,0	1	0,4	0	0,0	0,0	0,0	1
HMR	2	1,1	0	0,0	1	0,5	3	1,7	2	1,0	2	0,8	4	1,4	0	0,0	3	1,0	0	0,0	0	0,0	0,0	0,0	17
TRA-HET	70	39,8	90	43,1	87	40,7	79	44,6	91	44,4	98	41,2	98	35,1	95	32,3	103	32,8	72	31,9	46	23,7	11,0	36,7	940
OTROS/DESC	4	2,3	15	7,2	16	7,5	12	6,8	9	4,4	5	2,1	23	8,2	15	5,1	11	3,5	8	3,5	9	4,6	0,0	0,0	127
N.C.	0	0,0	0	0,0	0	0,0	0	0,0	1	0,5	0	0,0	0	0,0	0	0,0	0	0,0	0	0,0	1	0,5	0,0	0,0	2
TOTAL	176	100	209	100	214	100	177	100	205	100	238	100	279	100	294	100	314	100	226	100	194	100	30	100	2556

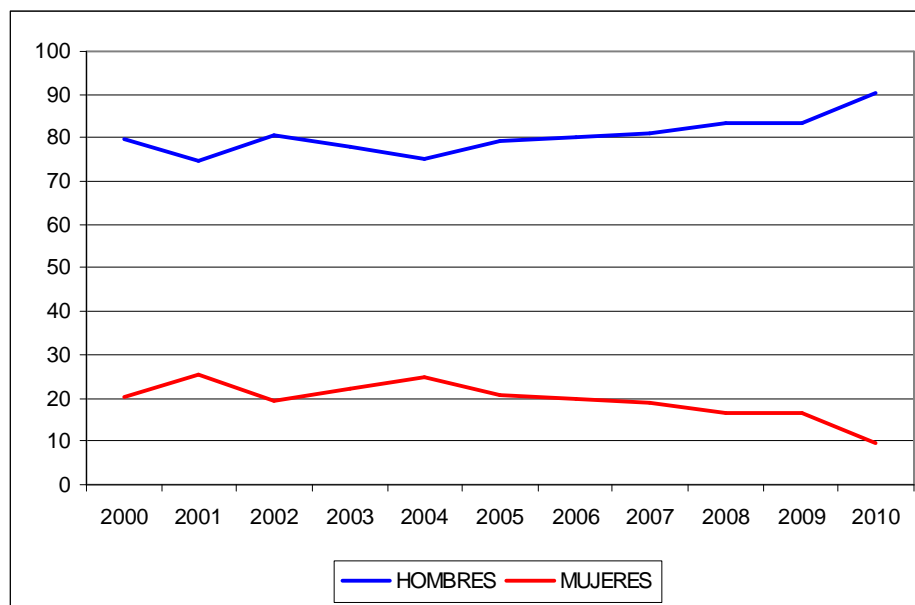
GRÁFICO 4. Porcentaje de nuevas infecciones por el VIH,
según principales Categorías de Transmisión y año.
Canarias. 30.06.2011



**TABLA 27.- VIH, casos según sexo y año.
Canarias. 30.06.2011**

Género	2000	%	2001	%	2002	%	2003	%	2004	%	2005	%	2006	%	2007	%	2008	%	2009	%	2010	%	2011	%	Total
Hombres	140	79,5	156	74,6	173	80,8	138	78,0	154	75,1	189	79,4	224	80,3	238	81,0	262	83,4	188	83,2	175	90,2	24,0	80,0	2061
Mujeres	36	20,5	53	25,4	41	19,2	39	22,0	51	24,9	49	20,6	55	19,7	56	19,0	52	16,6	38	16,8	19	9,8	6,0	20,0	495
R.M.	3,9		2,9		4,2		3,5		3,0		3,9		4,1		4,3		5,0		4,9		9,2		4,0		4,2
TOTAL	176	100	209	100	214	100	177	100	205	100	238	100	279	100	294	100	314	100	226	100	194	100	30	100	2556

**GRÁFICO 5. Porcentaje de nuevas infecciones por el VIH,
por sexo y año. Canarias. 30.06.2011**



**TABLA 28.- VIH, casos por isla y año.
Canarias. 30.06.2011**

ISLA	2000	%	2001	%	2002	%	2003	%	2004	%	2005	%	2006	%	2007	%	2008	%	2009	%	2010	%	2011	%
LANZAROTE	3	1,7	12	5,7	6	2,8	11	6,2	9	4,4	7	2,9	29	10,4	27	9,2	12	3,8	8	2,5	13,0	6,7	0,0	0,0
FUERTEVENTURA	3	1,7	5	2,4	14	6,5	6	3,4	5	2,4	8	3,4	6	2,2	3	1,0	10	3,2	2	0,6	0,0	0,0	0,0	0,0
GRAN CANARIA	62	35,2	81	38,8	91	42,5	67	37,9	71	34,6	91	38,2	90	32,3	126	42,9	141	44,9	106	46,9	64,0	33,0	5,0	16,7
TENERIFE	104	59,1	107	51,2	99	46,3	93	52,5	113	55,1	132	55,5	146	52,3	128	43,5	145	46,2	103	45,6	107,0	55,2	21,0	70,0
LA GOMERA	1	0,6	2	1,0	2	0,9	0	0,0	4	2,0	0	0,0	1	0,4	1	0,3	2	0,6	0	0,0	3,0	1,5	1,0	3,3
LA PALMA	2	1,1	2	1,0	2	0,9	0	0,0	2	1,0	0	0,0	6	2,2	8	2,7	4	1,3	6	1,9	7,0	3,6	3,0	10,0
EL HIERRO	1	0,6	0	0,0	0	0,0	0	0,0	1	0,5	0	0,0	1	0,4	1	0,3	0	0,0	1	0,3	0,0	0,0	0,0	0,0
TOTAL	176	100	209	100	214	100	177	100	205	100	238	100	279	100	294	100	314	100	226	100	194	100	30	100

**GRÁFICO 6. Nuevas infecciones por el VIH, en las dos grandes Áreas de Salud.
Canarias. 30.06.2011**

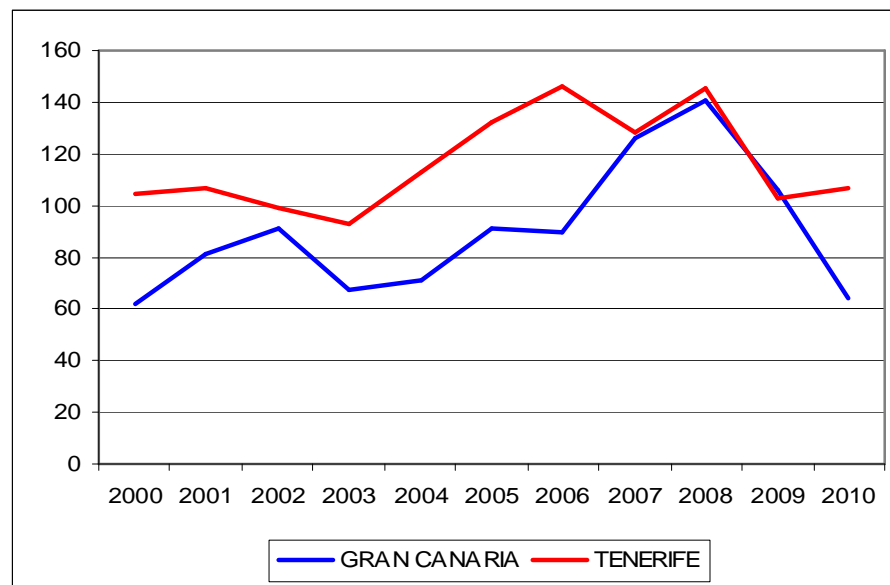


TABLA 29.- VIH, casos y porcentaje acumulados según Procedencia y sexo. Canarias. 30.06.2011

PROCEDENCIA	HOMBRES	%	MUJERES	%	TOTAL
España	1473	71,5	297	60,0	1770
Europa	169	8,2	36	7,3	205
América	231	11,2	54	10,9	285
África	176	8,5	106	21,4	282
Asia	11	0,5	2	0,4	13
Oceanía	1	0,0	0	0,0	1
TOTAL	2061	100	495	100	2556

TABLA 30.- VIH, casos y porcentaje acumulados según procedencia y categoría de transmisión. Canarias. 30.06.2011

PROCEDENCIA	HOMOS	%	UDIs	%	TRA-HET	%	RESTO	TOTAL
España	892	74,3	239	90,5	535	56,6	104	1770
Europa	123	10,3	15	5,7	62	6,6	5	205
América	170	14,2	2	0,8	99	10,5	14	285
África	10	0,8	8	3,0	244	25,8	20	282
Asia	4	0,3	0	0,0	5	0,5	4	13
Oceanía	1	0,1	0	0,0	0	0,0	0	1
TOTAL	1200	100	264	100	945	100	147	2556

TABLA 31.- VIH, Casos y porcentaje acumulados según procedencia y categoría de transmisión, en hombres. Canarias. 30.06.2011

PROCEDENCIA	HOMOS	%	UDVP	%	TRA-HET	%	RESTO	TOTAL
España	892	74,3	185	91,1	308	58,0	88	1473
Europa	123	10,3	10	4,9	31	5,8	10	169
América	170	14,2	1	0,5	50	9,4	10	231
África	10	0,8	7	3,4	143	26,9	16	176
Asia	4	0,3	0	0,0	4	0,8	3	11
Oceanía	1	0,1	0	0,0	0	0,0	0	1
TOTAL	1200	100	203	100	531	100	127	2061

TABLA 32.- VIH, Casos y porcentaje acumulados según procedencia y categoría de transmisión, en mujeres. Canarias. 30.06.2011

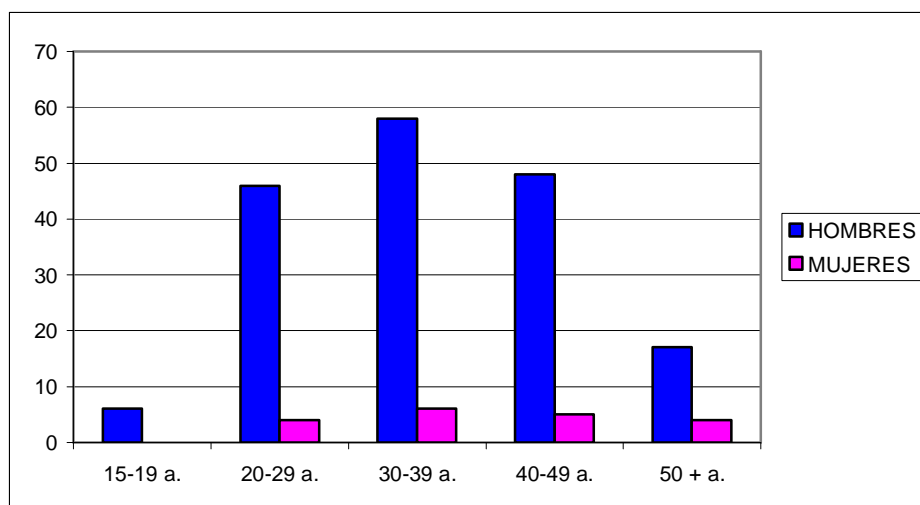
PROCEDENCIA	UDIs	%	TRA-HET	%	RESTO	TOTAL
España	54	88,5	227	55,5	16	297
Europa	5	8,2	31	7,6	0	36
América	1	1,6	49	12,0	4	54
África	1	1,6	101	24,7	4	106
Asia	0	0,0	1	0,2	1	2
TOTAL	61	100	409	100	25	495

AÑO 2010

**TABLA 33.- VIH, Casos y porcentaje según grupos de edad y sexo.
Año 2010. Canarias. 30.06.2011**

GRUPOS DE EDAD	HOMBRES	%	MUJERES	%	TOTAL
15-19 a.	6	3,4	0	0,0	6
20-29 a.	46	26,3	4	21,1	50
30-39 a.	58	33,1	6	31,6	64
40-49 a.	48	27,4	5	26,3	53
50 + a.	17	9,7	4	21,1	21
TOTAL	175	100	19	100	194

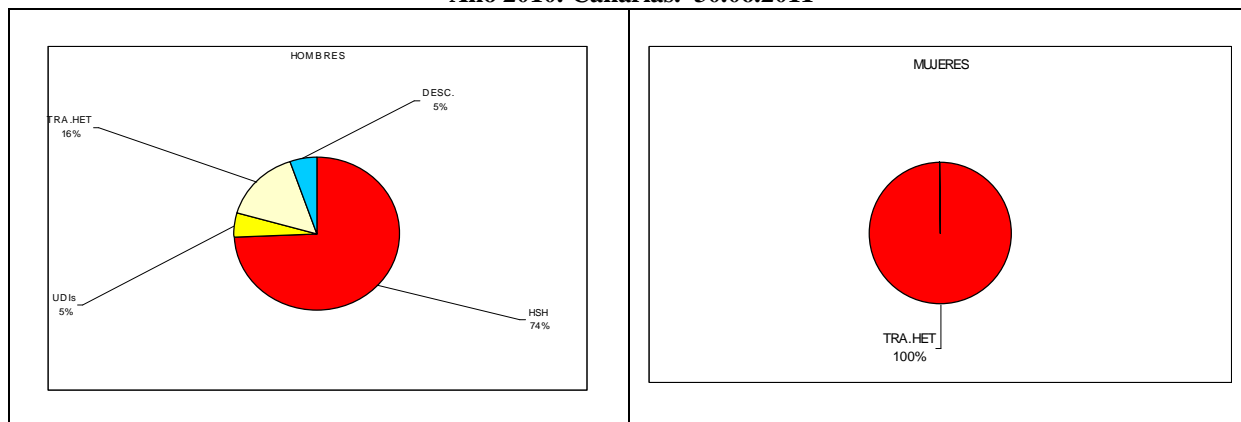
**GRÁFICO 7. Nuevas infecciones por el VIH, por grupos de edad y sexo.
Año 2010. Canarias. 30.06.2011**



**TABLA 34.- VIH, Casos y porcentaje según categoría de transmisión y sexo.
Año 2010. Canarias. 30.06.2011**

CATEGORÍA DE TRANSMISIÓN	HOMBRES	%	MUJERES	%	TOTAL
HSH	129	73,7	0	0	129
UDIs	9	5,1	0	0,0	9
TRA.HET	27	15,4	19	100	46
OTROS/DESC.	9	5,1	0	0	9
N.C.	1	0,6	0	0,0	1
TOTAL	175	100	19	100	194

**GRÁFICO 8. Nuevas infecciones por el VIH, por categoría de transmisión y sexo.
Año 2010. Canarias. 30.06.2011**



**TABLA 35.- VIH, Casos y porcentaje según categoría de transmisión y provincia.
Año 2010. Canarias. 30.06.2011**

CATEGORÍA DE TRANSMISIÓN	LAS PALMAS	%	S/C DE TFE	%	TOTAL
HOMOS	45	58,4	84	71,8	129
UDVP	5	6,5	4	3,4	9
TRA.HET	24	31,2	22	18,8	46
OTROS/DESC.	3	3,9	6	5,1	9
N.C.	0	0,0	1	0,9	1
TOTAL	77	100	117	100	194

**TABLA 36.- VIH, Casos y porcentaje según Estadío clínico.
Año 2010. Canarias. 30.06.2011**

ESTADÍO CLÍNICO	Casos	%
Primoinfección	3	1,5
Infección Asintomática	146	75,3
Infección Sintomática pero sin criterios de SIDA	14	7,2
SIDA	30	15,5
N. C.	1	0,5
TOTAL	194	100

**TABLA 37.- VIH, Casos y porcentaje según Isla de residencia.
Año 2010. Canarias. 30.06.2011**

ISLA	CASOS	%
Tenerife	107	55,2
Gran Canaria	64	33,0
Lanzarote	13	6,7
La Palma	7	3,6
La Gomera	3	1,5
TOTAL	194	100

**TABLA 38.- VIH, Casos y porcentaje según Procedencia y sexo.
Año 2010. Canarias. 30.06.2011**

PROCEDENCIA	HOMBRES	%	MUJERES	%	TOTAL
España	134	76,6	14	73,7	148
Europa	6	3,4	1	5,3	7
América	26	14,9	1	5,3	27
África	8	4,6	3	15,8	11
Asia	1	0,6	0	0,0	1
TOTAL	175	100	19	100	194

**TABLA 39.- VIH, Casos y porcentaje según Procedencia y mecanismo de transmisión.
Año 2010. Canarias. 30.06.2011**

PROCEDENCIA	HOMOS	%	UDIs	%	TRA-HET	%	RESTO	TOTAL
España	99	76,7	9	100	33	71,7	7	148
Europa	6	4,7	0	0,0	1	2,2	0	7
América	23	17,8	0	0,0	2	4,3	2	27
África	0	0,0	0	0,0	10	21,7	1	11
Asia	1	0,8	0	0,0	0	0,0	0	1
TOTAL	129	100	9	100	46	100	10	194

**TABLA 40.- VIH, Casos y porcentaje según Procedencia y mecanismo de transmisión, en hombres.
Año 2010. Canarias. 30.06.2011**

PROCEDENCIA	HOMOS	%	UDIs	%	TRA-HET	%	RESTO	TOTAL
España	99	76,7	9	100	19	70,4	7	134
Europa	6	4,7	0	0,0	0	0,0	0	6
América	23	17,8	0	0,0	1	3,7	2	26
África	0	0,0	0	0,0	7	25,9	1	8
Asia	1	0,8	0	0,0	0	0,0	0	1
TOTAL	129	100	9	100	27	100	10	175

**TABLA 41.- VIH, Casos y porcentaje según Procedencia y mecanismo de transmisión, en mujeres.
Año 2010. Canarias. 30.06.2011**

PROCEDENCIA	TRA-HET	%	TOTAL
España	14	73,7	14
Europa	1	5,3	1
América	1	5,3	1
África	3	15,8	3
TOTAL	19	100	19