




Dirección General de Salud Pública  
Servicio de Epidemiología y Prevención

- Rambla de Santa Cruz nº 53.  
38006. SANTA CRUZ DE TENERIFE.
-  922. 47.49.44 / 40
- Fax - modem: 922.47.49.46
- e-mail: [aizqcar@gobiernodecanarias.org](mailto:aizqcar@gobiernodecanarias.org)

#### SUMARIO

### Registro de Sistema de Información de Nuevas Infecciones por el VIH de Canarias

- 1) Casos acumulados
  - Comentario
  - Tablas
  - Gráficos
- 2) Año 2017
  - Comentario
  - Tablas
- 3) Retraso diagnóstico
- 4) Consumo de antirretrovirales
- 5) Evolución 2000-2017

**ABREVIATURAS****MECANISMOS DE TRANSMISIÓN**

<b>HSH</b>	Hombres que mantienen relaciones sexuales con hombres
<b>UDIs</b>	Usuarios de drogas inyectadas
<b>HSH + UDIs</b>	Hombres que mantienen relaciones sexuales con hombres + Usuarios de drogas inyectadas
<b>R. HEM</b>	Receptor de hemoderivados
<b>R. TRAN</b>	Receptor de transfusiones
<b>HMR</b>	Hijo de madre de riesgo
<b>TRA-Htx</b>	Transmisión heterosexual
<b>DESC</b>	Desconocido
<b>OTROS</b>	

## 1) CASOS ACUMULADOS

El número acumulado de nuevas infecciones (NI) por el VIH declarados desde el año 2000 en Canarias asciende a 4793, de los cuales 379 han fallecido, lo que supone una letalidad del 7,9 (Tabla 1).

**TABLA 1.- VIH. Casos acumulados y defunciones por provincia. Canarias. 31.12.2017**

PROVINCIA	CASOS	%	DEFUNCIONES	LETALIDAD
Las Palmas	2463	51,4	161	6,5
S/C de Tenerife	2330	48,6	218	9,4
<b>TOTAL</b>	<b>4793</b>	<b>100</b>	<b>379</b>	<b>7,9</b>

En cuanto a las variables de edad y sexo, el 83,9% son hombres, con una razón de masculinidad de 5,2. Tanto en hombres como en mujeres el grupo de edad con mayor afectación es el comprendido entre los 30 a 39 años de edad (36,3% en hombres y 36,6% en mujeres). El peso de este grupo de edad en conjunto ambos sexos es del 36,3% de NI (Tabla 2).

**TABLA 2.- VIH, casos acumulados según grupos de edad y sexo. Canarias. 31.12.2017**

GRUPOS DE EDAD	HOMBRES	%	MUJERES	%	TOTAL	%
< 15 a.	9	0,2	11	1,4	20	0,4
15-19 a.	87	2,2	18	2,3	105	2,2
20-29 a.	1062	26,4	195	25,3	1257	26,2
30-39 a.	1459	36,3	282	36,6	1741	36,3
40-49 a.	932	23,2	168	21,8	1100	23,0
50-59 a.	347	8,6	69	8,9	416	8,7
60 + a.	126	3,1	28	3,6	154	3,2
<b>TOTAL</b>	<b>4022</b>	<b>100</b>	<b>771</b>	<b>100</b>	<b>4793</b>	<b>100</b>

Por factores de riesgo y en el total acumulado, el 86,9% de los casos tiene un mecanismo de transmisión sexual (la proporción dentro de la transmisión sexual es el 62,8% transmisión HSH y el 37,2% heterosexual). Según cada grupo de riesgo y respecto al total de NI, los HSH suponen el 54,6%, la transmisión heterosexual el 32,3% y los UDIs el 7,3%. Por categoría de transmisión y sexo, entre los hombres el 86,9% tienen un mecanismo de transmisión sexual (de los cuales, el 74,8% tienen un mecanismo de transmisión sexual HSH, mientras que el 25,2% lo tiene heterosexual). Los UDIs suponen el 6,7%. Entre las mujeres el 86,8% tienen un mecanismo de transmisión heterosexual, mientras que las UDIs suponen el 10,4% (Tabla 3).

**TABLA 3.- VIH, casos acumulados según categoría de transmisión y sexo.  
Canarias. 31.12.2017**

CATEGORÍA DE TRANSMISIÓN	HOMBRES	%	MUJERES	%	TOTAL	%
HSH	2617	65,1	0	0,0	2617	54,6
UDIs	268	6,7	80	10,4	348	7,3
HSH + UDIs	10	0,2	0	0,0	10	0,2
HMR	7	0,2	11	1,4	18	0,4
TRA-Htx	878	21,8	669	86,8	1547	32,3
OTROS/DESC	242	6,0	11	1,4	253	5,3
<b>TOTAL</b>	<b>4022</b>	<b>100</b>	<b>771</b>	<b>100</b>	<b>4793</b>	<b>100</b>

Por provincias, el 51,4% de los casos pertenecen a Las Palmas mientras que el 48,6% restante pertenecen a Santa Cruz de Tenerife. En Las Palmas el 84,6% de los casos tienen un mecanismo de transmisión sexual y, dentro de este grupo, la proporción es el 58,7% transmisión HSH y el 41,3% heterosexual.

En Santa Cruz de Tenerife, el 89,3% de los casos tienen un mecanismo de transmisión sexual y, dentro de este grupo la proporción es el 67% transmisión HSH y el 33% heterosexual (Tabla 4).

**TABLA 4.- VIH, casos acumulados según categoría de transmisión y provincia.  
Canarias. 31.12.2017**

CATEGORÍA DE TRANSMISIÓN	LAS PALMAS	%	S/C DE TFE	%	TOTAL	%
HSH	1223	49,7	1394	59,8	2617	54,6
UDIs	180	7,3	168	7,2	348	7,3
HSH + UDIs	3	0,1	7	0,3	10	0,2
HMR	5	0,2	13	0,6	18	0,4
TRA-Htx	861	35,0	686	29,4	1547	32,3
OTROS/DESC	191	7,8	62	2,7	253	5,3
<b>TOTAL</b>	<b>2463</b>	<b>100</b>	<b>2330</b>	<b>100</b>	<b>4793</b>	<b>100</b>

El 69,5% de las nuevas infecciones se han diagnosticado en fase asintomática mientras que un 12,9% tienen síntomas sin reunir criterios de SIDA. Un 16,5% de las nuevas infecciones se diagnostican en fase de enfermedad de SIDA, lo que indica un retraso en la detección de la infección VIH, aunque ha ido descendiendo este porcentaje desde el año 2005, año que llegó a suponer el 20% de los diagnósticos de NI (Tabla 5).

**TABLA 5.- VIH, casos acumulados según estadio clínico.  
Canarias. 31.12.2017**

<b>ESTADÍO CLÍNICO</b>	<b>Casos</b>	<b>%</b>
Primoinfección	47	1,0
Infección Asintomática	3333	69,5
Infección Sintomática pero sin criterios de SIDA	620	12,9
SIDA	793	16,5
<b>TOTAL</b>	<b>4793</b>	<b>100</b>

Del análisis de los Servicios que prescriben el test del VIH, se observa que, en el acumulado, sigue siendo de predominio hospitalario, tanto en las consultas monográficas de VIH como de Otros Servicios Hospitalarios (50,1% en conjunto), aunque el porcentaje de solicitudes de los Centros de Atención Primaria se han ido incrementando en los últimos años hasta el actual 30,1% acumulado (Tabla 6).

**TABLA 6.- VIH, casos acumulados según Tipo de Servicio que prescribe el test.  
Canarias. 31.12.2017**

<b>TIPO DE SERVICIO</b>	<b>CASOS</b>	<b>%</b>
Centro Penitenciario	141	2,9
Centro de Atención a las Drogodependencias	15	0,3
Centro de Atención Primaria	1443	30,1
Centro/Consulta de Planificación Familiar	3	0,1
Centro/consulta no hospitalaria de ETS/VIH	465	9,7
Unidad/Consulta hospitalaria de VIH	1348	28,1
Consulta de Atención al Embarazo	50	1,0
Otros Servicios hospitalarios	1053	22,0
Otros	266	5,5
No consta	9	0,2
<b>TOTAL</b>	<b>4793</b>	<b>100</b>

**TABLA 7.- VIH, casos acumulados según Centro Declarante.  
Canarias. 31.12.2017**

<b>CENTRO DECLARANTE</b>	<b>CASOS</b>	<b>%</b>
Centro Dermatológico (TFE)	373	7,8
Cruz Roja Española (G.C.)	120	2,5
Hospital de G.C. Dr. Negrín	807	16,8
Hospital Insular de G.C.	1044	21,8
Hospital Materno-Infantil	3	0,1
Hospital Ntra. Sra. de la Candelaria	1187	24,8
Hospital Universitario de Canarias	701	14,6
Centro Penitenciario	77	1,6
Hospital General de Lanzarote	246	5,1
Hospital General de Fuerteventura	152	3,2
Hospital General de La Palma	57	1,2
Otros	26	0,5
<b>TOTAL</b>	<b>4793</b>	<b>100</b>

Por Áreas de Salud y para el total de NI acumuladas, Tenerife es la que aporta un mayor número de declaraciones de Nuevas Infecciones (46,3%), mientras que Gran Canaria acumula el 42,4% de NI (Tabla 8).

**TABLA 8.- VIH, casos acumulados por Área de Salud.  
Canarias. 31.12.2017**

<b>ÁREA DE SALUD</b>	<b>CASOS</b>	<b>%</b>
Tenerife	2218	46,3
Gran Canaria	2034	42,4
Lanzarote	260	5,4
Fuerteventura	169	3,5
La Palma	79	1,6
La Gomera	23	0,5
El Hierro	10	0,2
<b>TOTAL</b>	<b>4793</b>	<b>100</b>

**NUEVAS INFECCIONES POR EL VIH ACUMULADAS SEGÚN PROCEDENCIA**

Del total acumulado de nuevas infecciones por el VIH, el 72,7% de los casos (3485 casos) son de **origen español**. Las NI en personas procedentes de América suponen el 11% del total, mientras que los procedentes de África suponen el 8% y los de Europa un 7,8% (Tabla 9).

**TABLA 9.- VIH, casos y porcentaje acumulados según Procedencia y sexo. Canarias. 31.12.2017**

PROCEDENCIA	HOMBRES	%	MUJERES	%	TOTAL	%
España	3028	75,3	457	59,3	3485	72,7
Europa	308	7,7	65	8,4	373	7,8
África	234	5,8	148	19,2	382	8,0
América	433	10,8	94	12,2	527	11,0
Asia	17	0,4	7	0,9	24	0,5
Oceanía	2	0,0	0	0,0	2	0,0
<b>TOTAL</b>	<b>4022</b>	<b>100</b>	<b>771</b>	<b>100</b>	<b>4793</b>	<b>100</b>

**a) Nuevas Infecciones de origen español**

Entre los afectados de **origen español**, el 86,9% son hombres, con una razón de masculinidad de 6,6 (Tabla 9). Para el total de NI de *origen español*, el 58% tiene un mecanismo de transmisión HSH, el 27% heterosexual y el 9% UDIs (Tabla 10). Entre los hombres el 66,7% son HSH, el 18,6% heterosexuales y el 8% UDIs (Tabla 11). Entre las mujeres el 81,4% tienen un mecanismo de transmisión heterosexual y el 15,3% UDIs (Tabla 12).

**TABLA 10.- VIH, casos y porcentaje acumulados según procedencia y categoría de transmisión. Canarias. 31.12.2017**

PROCEDENCIA	HSH	%	UDIs	%	TRA-Htx	%	Resto	%	Total	%
España	2021	77,2	314	90,2	937	60,6	213	75,8	3485	72,7
Europa	223	8,5	21	6,0	100	6,5	29	10,3	373	7,8
África	19	0,7	8	2,3	334	21,6	21	7,5	382	8,0
América	344	13,1	5	1,4	162	10,5	16	5,7	527	11,0
Asia	8	0,3	0	0,0	14	0,9	2	0,7	24	0,5
Oceanía	2	0,1	0	0,0	0	0,0	0	0,0	2	0,0
<b>TOTAL</b>	<b>2617</b>	<b>100</b>	<b>348</b>	<b>100</b>	<b>1547</b>	<b>100</b>	<b>281</b>	<b>100</b>	<b>4793</b>	<b>100</b>

### b) Nuevas Infecciones de origen foráneo

El 27,3% de las NI (1308 casos) han sido diagnosticadas en **personas foráneas**. De éstos, el 28,5% tienen su origen en Europa, el 29,2% proceden de África, el 40,3% proceden de América, el 1,8% de Asia y el 0,15% de Oceanía. En conjunto, el 75,4% son hombres, con una Razón de Masculinidad de 3,2 (Tabla 9).

La proporción hombres/mujeres varía según continentes: entre las NI de *origen europeo* el 82,6% son hombres y el 17,4% mujeres; entre los de *origen africano* el 61,2% son hombres y el 38,8% mujeres; entre los de *origen americano* el 81,2% son hombres y el 18,8% mujeres y entre los de *origen asiático* el 70,8% son hombres y el 29,2% mujeres (Tabla 9).

**TABLA 11.- VIH, Casos y porcentaje acumulados según procedencia y categoría de transmisión, en hombres. Canarias. 31.12.2017**

PROCEDENCIA	HSH	%	UDIs	%	TRA-Htx	%	RESTO	%	TOTAL	%
España	2021	77,2	244	91,0	565	64,4	198	76,4	3028	75,3
Europa	223	8,5	14	5,2	43	4,9	28	10,8	308	7,7
África	19	0,7	7	2,6	191	21,8	17	6,6	234	5,8
América	344	13,1	3	1,1	72	8,2	14	5,4	433	10,8
Asia	8	0,3	0	0,0	7	0,8	2	0,8	17	0,4
Oceanía	2	0,1	0	0,0	0	0,0	0	0,0	2	0,0
<b>TOTAL</b>	<b>2617</b>	<b>100</b>	<b>268</b>	<b>100</b>	<b>878</b>	<b>100</b>	<b>259</b>	<b>100</b>	<b>4022</b>	<b>100</b>

**En hombres**, el 72,4% de los *europeos* y el 79,4%% de los procedentes de *América* presentan un factor de transmisión sexual HSH, mientras que entre los *africanos* el 81,6% tiene un factor de riesgo heterosexual. El 4,5% de los *europeos*, el 3% de los *africanos* y el 0,7% de los *americanos* son UDIs (Tabla 11).

**TABLA 12.- VIH, Casos y porcentaje acumulados según procedencia y categoría de transmisión, en mujeres. Canarias. 31.12.2017**

PROCEDENCIA	UDIs	%	TRA-Htx	%	Resto	%	Total	%
España	70	87,5	372	55,6	15	68,2	457	59,3
Europa	7	8,8	57	8,5	1	4,5	65	8,4
África	1	1,3	143	21,4	4	18,2	148	19,2
América	2	2,5	90	13,5	2	9,1	94	12,2
Asia	0	0,0	7	1,0	0	0,0	7	0,9
<b>TOTAL</b>	<b>80</b>	<b>100</b>	<b>669</b>	<b>100</b>	<b>22</b>	<b>100</b>	<b>771</b>	<b>100</b>

**En mujeres**, el 87,7% de las *europeas*, el 96,6% de las *africanas* y el 95,7% de las *americanas* tienen un mecanismo de transmisión heterosexual. El 10,8 de las *europeas*, el 0,7% de las *africanas* y el 2,1% de las *americanas* son UDIs (Tabla 12)



## 2) AÑO 2017

El número de NI diagnosticadas y notificadas en 2017 ha sido 297, de las cuales el 57,2% de las notificaciones corresponden a Las Palmas y el 42,8% a S/C de Tenerife. Se han notificado 7 defunciones que suponen el 2,4% de las NI (Tabla 13).

**TABLA 13.- VIH. Casos y defunciones por provincia.  
Año 2017**

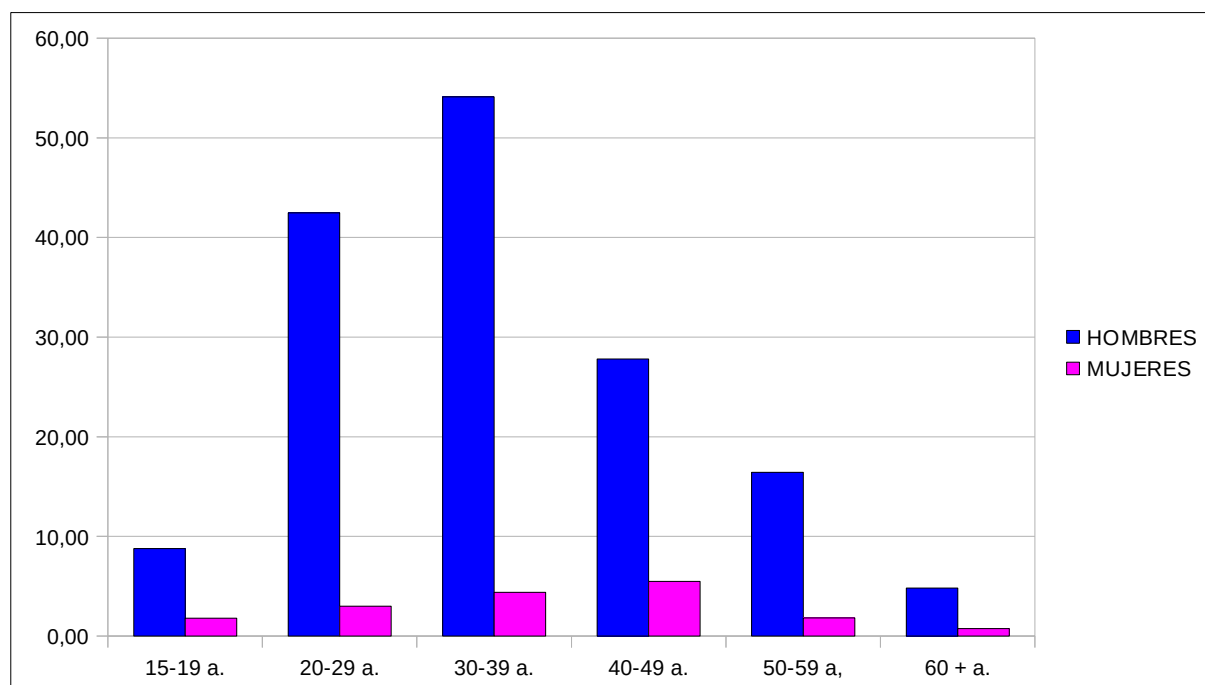
PROVINCIA	CASOS	%	DEFUNCIONES	LETALIDAD
Las Palmas	170	57,2	5	2,9
S/C de Tenerife	127	42,8	2	1,6
<b>TOTAL</b>	<b>297</b>	<b>100</b>	<b>7</b>	<b>2,4</b>

En cuanto a las variables de edad y sexo, el 90,2% son hombres, con una razón de masculinidad de 9,2. En el conjunto de los dos sexos, el grupo de edad más afectado es el de 30-39 años (38%, tasa de  $30,02 \times 10^5$  h.). En hombres, el grupo de edad más afectado ha sido el de 30-39 años (39,2%, tasa de  $54,12 \times 10^5$  h. mientras que en mujeres el grupo de edad más afectado ha sido el de 40-49 años (37,9%, tasa de  $5,48 \times 10^5$  h.) . (Tabla 14).

**TABLA 14.- VIH, Casos, porcentaje y tasas según grupos de edad y sexo.  
Año 2017**

GRUPOS DE EDAD	HOMBRES	%	TASAS x $10^5$ h	MUJERES	%	TASAS x $10^5$ h	TOTAL	%	TASAS x $10^5$ h
15-19 a.	5	1,9	8,79	1	3,4	1,80	6	2,0	5,33
20-29 a.	59	22,0	42,48	4	13,8	2,99	63	21,2	23,10
30-39 a.	105	39,2	54,12	8	27,6	4,39	113	38,0	30,02
40-49 a.	60	22,4	27,81	11	37,9	5,48	71	23,9	17,07
50-59 a.	28	10,4	16,43	3	10,3	1,81	31	10,4	9,22
60 + a.	11	4,1	4,83	2	6,9	0,76	13	4,4	2,65
<b>TOTAL</b>	<b>268</b>	<b>100</b>	<b>22,49</b>	<b>29</b>	<b>100</b>	<b>2,47</b>	<b>297</b>	<b>100</b>	<b>12,54</b>

**GRÁFICO 1. Nuevas infecciones por el VIH, tasas por grupos de edad y sexo.  
Año 2017**

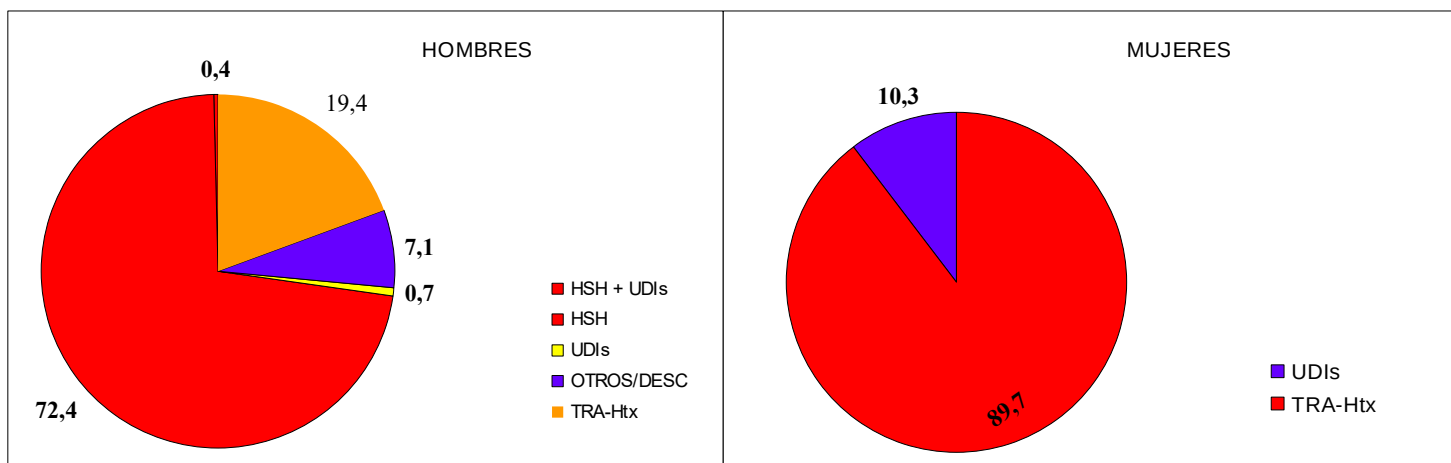


**TABLA 15.- VIH, Casos y porcentaje según categoría de transmisión y sexo. Año 2017**

CATEGORÍA DE TRANSMISIÓN	HOMBRES	%	MUJERES	%	TOTAL	%
HSH	194	72,4	0	0,0	194	65,3
UDIs	2	0,7	3	10,3	5	1,7
HSH + UDIs	1	0,4	0	0,0	1	0,3
TRA-Htx	52	19,4	26	89,7	78	26,3
OTROS/DESC.	19	7,1	0	0,0	19	6,4
<b>TOTAL</b>	<b>268</b>	<b>100</b>	<b>29</b>	<b>100</b>	<b>297</b>	<b>100</b>

El principal mecanismo de transmisión en el total de casos de 2017 es el sexual (91,6%). De éstos, el 71,3% son HSH y el 28,7% restante son heterosexuales. Según sexos, en hombres el 72,4% son HSH mientras que el 19,4% son heterosexuales. En mujeres, el 89,7% son heterosexuales y el 10,3% son UDIs (Tabla 15).

**GRÁFICO 2. Nuevas infecciones por el VIH, por categoría de transmisión y sexo. Año 2017**



Por provincias, en Las Palmas el 90,6% tiene un mecanismo de transmisión sexual (el 68,8% HSH y el 31,2% heterosexual). En la provincia de S/C de Tenerife el 92,9% tiene un mecanismo de transmisión sexual (el 74,6% HSH y 25,4% heterosexual) (Tabla 16).

**TABLA 16.- VIH, N.º de NI y porcentaje según categoría de transmisión y provincia. Año 2017**

CATEGORÍA DE TRANSMISIÓN	LAS PALMAS	%	S/C DE TFE	%	TOTAL	%
HSH	106	62,4	88	69,3	194	65,3
UDIs	2	1,2	3	2,4	5	1,7
HSH + UDIs	0	0,0	1	0,8	1	0,3
TRA-Htx	48	28,2	30	23,6	78	26,3
OTROS/DESC.	14	8,2	5	3,9	19	6,4
<b>TOTAL</b>	<b>170</b>	<b>100</b>	<b>127</b>	<b>100</b>	<b>297</b>	<b>100</b>

**TABLA 17.- VIH, N.º de NI, porcentaje y tasas x 10<sup>5</sup> habitantes, según Área de Salud de residencia. Año 2017**

ÁREA DE SALUD	CASOS	%	TASAS x 10 <sup>5</sup> h
Tenerife	147	49,5	15,86
Gran Canaria	122	41,1	11,94
Lanzarote	11	3,7	6,67
Fuerteventura	12	4,0	10,12
La Palma	3	1,0	3,15
Gomera	1	0,3	3,66
El Hierro	1	0,3	7,78
<b>TOTAL</b>	<b>297</b>	<b>100</b>	<b>12,54</b>

Fuente: ISTAC. Proyecciones de población según sexos y edades año a año por grandes comarcas y años. Año 2017

La Tasa de Nuevas Infecciones por cien mil habitantes en Canarias, para el año 2017 es de **12,54 x 10<sup>5</sup> h**. Dependiendo del Estadío Clínico en el momento del diagnóstico, el 71% de las NI en 2017 se han detectado en estadio asintomático, mientras que las infecciones sintomáticas no SIDA fueron un 12,8% y los casos de SIDA supusieron el 13,5% (Tabla 18).

**TABLA 18.- VIH, Nuevas Infecciones según estadío clínico. Año 2017**

ESTADÍO CLÍNICO	Casos	%
Primoinfección	8	2,7
Infección Asintomática	211	71,0
Infección Sintomática pero sin criterios de SIDA	38	12,8
SIDA	40	13,5
<b>TOTAL</b>	<b>297</b>	<b>100</b>

En 2017 se observa que sigue aumentando el número de casos detectados a través de las pruebas prescritas en los Centros de Atención Primaria (58,6%) de las NI declaradas mientras que el 23,6% de los mismos son detectados en los Servicios Hospitalarios (Tabla 19).

**TABLA 19.- VIH, N.º de NI según Tipo de Servicio que prescribe el test. Año 2017**

TIPO DE SERVICIO	CASOS	%
Centro de Atención Primaria	174	58,6
Unidad/Consulta hospitalaria de VIH	16	5,4
Otros Servicios hospitalarios	54	18,2
Otros	53	17,8
<b>TOTAL</b>	<b>297</b>	<b>100</b>

**CASOS 2017, SEGÚN PROCEDENCIA**

Entre las nuevas infecciones de 2017, el 77,4% de los casos son españoles, el 8,1% de origen europeo, el 3,4% de origen africano, el 10,8% americano y el 0,3% asiático (Tabla 20).

**TABLA 20- VIH, Casos y porcentaje según Procedencia y sexo.  
Año 2017**

PROCEDENCIA	HOMBRES	%	MUJERES	%	TOTAL	%
España	210	78,4	20	69,0	230	77,4
Europa	21	7,8	3	10,3	24	8,1
África	6	2,2	4	13,8	10	3,4
América	31	11,6	1	3,4	32	10,8
Asia	0	0,0	1	3,4	1	0,3
<b>TOTAL</b>	<b>268</b>	<b>100</b>	<b>29</b>	<b>100</b>	<b>297</b>	<b>100</b>

**a) Nuevas Infecciones de origen español**

El 91,3% de las Nuevas Infecciones detectadas entre los españoles en 2017 son hombres, con una Razón de masculinidad de 10,5 (Tabla 20).

Para el total de NI de origen español, el 65,6% tiene un mecanismo de transmisión HSH y el 25,6% heterosexual. (Tabla 21). Entre los hombres el 71,9% son HSH, el 19,5% heterosexuales y el 0,9% UDIs. (Tabla 22). Entre las mujeres el 90% tienen un mecanismo de transmisión heterosexual y el 10% UDIs (Tabla 23).

**TABLA 21.- VIH, Casos y porcentaje según Procedencia y mecanismo de transmisión.  
Año 2017**

PROCEDENCIA	HSH	%	UDIs	%	TRA-Htx	%	RESTO	%	TOTAL	%
España	151	77,8	4	80,0	59	75,6	16	80,0	230	77,4
Europa	15	7,7	1	20,0	5	6,4	3	15,0	24	8,1
África	0	0,0	0	0,0	10	12,8	0	0,0	10	3,4
América	28	14,4	0	0,0	3	3,8	1	5,0	32	10,8
Asia	0	0,0	0	0,0	1	1,3	0	0,0	1	0,3
<b>TOTAL</b>	<b>194</b>	<b>100</b>	<b>5</b>	<b>100</b>	<b>78</b>	<b>100</b>	<b>20</b>	<b>100</b>	<b>297</b>	<b>100</b>

**b) Nuevas Infecciones de origen foráneo**

De los 297 casos diagnosticados en 2017, el 22,6% son **foráneos**. De ellos, el 35,8% proceden de Europa, el 14,9% de África, el 47,8% de América y el 1,5% de Asia (Tabla 20).

**TABLA 22.- VIH, Casos y porcentaje según Procedencia y mecanismo de transmisión, en hombres.**  
Año 2017

PROCEDENCIA	HSH	%	UDIs	%	TRA-Htx	%	RESTO	%	TOTAL	%
España	151	77,8	2	100	41	78,8	16	80,0	210	78,4
Europa	15	7,7	0	0	3	5,8	3	15,0	21	7,8
África	0	0,0	0	0	6	11,5	0	0,0	6	2,2
América	28	14,4	0	0	2	3,8	1	5,0	31	11,6
<b>TOTAL</b>	<b>194</b>	<b>100</b>	<b>2</b>	<b>100</b>	<b>52</b>	<b>100</b>	<b>20</b>	<b>100</b>	<b>268</b>	<b>100</b>

Entre los hombres, el 71,4% de los  *europeos*  y el 90,3% de los  *americanos*  tienen un mecanismo de transmisión sexual HSH. Por contra, el 100% de los casos de origen  *africano*  tienen un factor de riesgo heterosexual, frente al 14,3% de los europeos y el 6,4% de los americanos (Tabla 22).

Entre las mujeres de origen foráneo, el mecanismo de transmisión heterosexual supone el 88,9% de las nuevas infecciones de 2017 y el 11,1% son UDI's (1 sólo caso de origen europeo) (Tabla 23).

**TABLA 23.- VIH, Casos y porcentaje según Procedencia y mecanismo de transmisión, en mujeres.**  
Año 2017

PROCEDENCIA	UDIs	%	TRA-Htx	%	TOTAL	%
España	2	66,7	18	69,2	20	69,0
Europa	1	33,3	2	7,7	3	10,3
África	0	0,0	4	15,4	4	13,8
América	0	0,0	1	3,8	1	3,4
Asia	0	0,0	1	3,8	1	3,4
<b>TOTAL</b>	<b>3</b>	<b>100</b>	<b>26</b>	<b>100</b>	<b>29</b>	<b>100</b>

### 3) Retraso diagnóstico

Según el Sistema de Información de Nuevos Diagnósticos de VIH (SINIVIH) se define retraso diagnóstico (RD) a personas que presentan, en la primera determinación de linfocitos CD4 realizada tras el diagnóstico, un recuento inferior a 350 células/ $\mu$ l. Se considera que la enfermedad es avanzada (EA) cuando el recuento de linfocitos CD4 es inferior a 200 células/ $\mu$ l.

Del total acumulado de casos notificados (4793), 4341 disponían datos del número de CD4 (90,6%). De éstos, el 47,2% (2052 casos) tenía cifras de CD4 inferiores a 350 (RD). El 28,8% (1380 casos) tenían cifras inferiores a 200 CD4 (EA) en el momento del diagnóstico.

Respecto al año 2017, de los 297 casos notificados 285 disponían de cifras de CD4 (96%). De éstos, el 49,1% (140 casos) tenía cifras de CD4 inferiores a 350 (RD) mientras que el 28,1% (80 casos) tenían cifras de CD4 inferiores a 200 en el momento del diagnóstico.

a) **Retraso Diagnóstico (RD)**

De las 140 NI con Retraso diagnóstico en 2017, el 88,6% son hombres, con una Razón de masculinidad de 7,75.

En cuanto a las variables de edad y sexo, en hombres el grupo de edad más afectado es el comprendido entre los 30-39 años (41,1%) mientras que en mujeres el grupo de edad más afectado es el de 40-49 años (43,8%) (Tabla 24). Por categoría de transmisión y en el conjunto de ambos sexos, la transmisión sexual supone el 87,9%, de los cuales el 62,6% son HSH, y el 37,4% heterosexuales. La transmisión entre UDIs supone el 3,6% (Tabla 25).

**TABLA 24.- VIH, (RD) según grupos de edad y sexo.  
Año 2017**

GRUPOS DE EDAD	HOMBRES	%	MUJERES	%	TOTAL	%
15-19 a.	2	1,6	1	6,3	3	2,1
20-29 a.	21	16,9	1	6,3	22	15,7
30-39 a.	51	41,1	3	18,8	54	38,6
40-49 a.	31	25,0	7	43,8	38	27,1
50-59 a.	13	10,5	2	12,5	15	10,7
60 + a.	6	4,8	2	12,5	8	5,7
<b>TOTAL</b>	<b>124</b>	<b>100</b>	<b>16</b>	<b>100</b>	<b>140</b>	<b>100</b>

**TABLA 25.- VIH, (RD) según categoría de transmisión y sexo.  
Año 2017**

CATEGORÍA DE TRANSMISIÓN	HOMBRES	%	MUJERES	%	TOTAL	%
HSH	77	62,1	0	0	77	55,0
UDIs	2	1,6	3	18,8	5	3,6
TRA.HET	33	26,6	13	81,3	46	32,9
OTROS/DESC.	12	9,7	0	0,0	12	8,6
<b>TOTAL</b>	<b>124</b>	<b>100</b>	<b>16</b>	<b>100</b>	<b>140</b>	<b>100</b>

Según la procedencia de los casos, el 76,4% de los casos son *españoles*, un 8,6%  *europeos*, el 3,6%  *africanos*, el 10,7% de origen  *americano* y el 0,7%  *asiáticos*. Por categoría de transmisión, el 53,3% de los españoles son HSH, el 32,7% heterosexuales y el 3,7 UDIs. El 66,7% de las NI de origen  *europeo* y 80% de los casos de origen  *americano* son HSH, mientras que el 100% de los de origen  *africano* son heterosexuales (Tabla 26).

**TABLA 26.- VIH, (RD) según procedencia y categoría de transmisión.  
Año 2017**

PROCEDENCIA	HSH	%	UDIs	%	TRA-HET	%	RESTO	%	TOTAL	%
España	57	74,0	4	80,0	35	76,1	11	91,7	107	76,4
Europa	8	10,4	1	20,0	2	4,3	1	8,3	12	8,6
África	0	0,0	0	0,0	5	10,9	0	0,0	5	3,6
América	12	15,6	0	0,0	3	6,5	0	0,0	15	10,7
Asia	0	0,0	0	0,0	1	2,2	0	0,0	1	0,7
<b>TOTAL</b>	<b>77</b>	<b>100</b>	<b>5</b>	<b>100</b>	<b>46</b>	<b>100</b>	<b>12</b>	<b>100</b>	<b>140</b>	<b>100</b>

**b) Enfermedad Avanzada (EA)**

De las 80 NI con Enfermedad Avanzada al diagnóstico en 2017, el 83,7% son hombres, con una Razón de masculinidad de 5,1 (Tabla 27).

En cuanto a las variables de edad y sexo, en hombres el grupo de edad más afectado es el de 30-39 años (37,3%) y 40-49 años (28,4%), que en conjunto suponen el 65,7% de todas las NI diagnosticadas en 2017 en fase de enfermedad avanzada en hombres, mientras que en mujeres es el grupo de 40-49 años (46,2%) (Tabla 27). Por categoría de transmisión, el 53,8% del total son HSH, y el 37,5% heterosexuales, siendo los UDIs el 5% (Tabla 28).

**TABLA 27.- VIH, (EA) según grupos de edad y sexo.  
Año 2017**

GRUPOS DE EDAD	HOMBRES	%	MUJERES	%	TOTAL	%
15-19 a.	2	3,0	1	7,7	3	3,8
20-29 a.	10	14,9	0	0,0	10	12,5
30-39 a.	25	37,3	2	15,4	27	33,8
40-49 a.	19	28,4	6	46,2	25	31,3
50-59 a.	10	14,9	2	15,4	12	15,0
60 + a.	1	1,5	2	15,4	3	3,8
<b>TOTAL</b>	<b>67</b>	<b>100</b>	<b>13</b>	<b>100</b>	<b>80</b>	<b>100</b>

**TABLA 28.- VIH, (EA) según categoría de transmisión y sexo.  
Año 2017**

CATEGORÍA DE TRANSMISIÓN	HOMBRES	%	MUJERES	%	TOTAL	%
HSH	37	55,2	0	0,0	43	53,8
UDIs	1	1,5	3	23,1	4	5,0
TRA.Htx	20	29,9	10	77	30	37,5
OTROS/DESC.	9	13,4	0	0,0	9	11,3
<b>TOTAL</b>	<b>67</b>	<b>100</b>	<b>13</b>	<b>100</b>	<b>80</b>	<b>100</b>

Según la procedencia de los casos, el 77% de los casos son *españoles*, un 8,8%  *europeos*, el 5%  *africanos*, el 10% de origen *americano* y el 1,3%  *asiáticos*. Por categoría de transmisión, el 43,3% de los *españoles* tienen un mecanismo de transmisión HSH, el 38,3% heterosexual y el 5% UDIs. El 57,1% de las NI de origen  *europeo* y el 87,5% de los *americanos* tienen un mecanismo de transmisión HSH mientras que el 100% de los de origen  *africano* tienen un mecanismo de transmisión heterosexual (Tabla 29).

**TABLA 29.- VIH, (EA) según procedencia y mecanismo de transmisión.  
Año 2017**

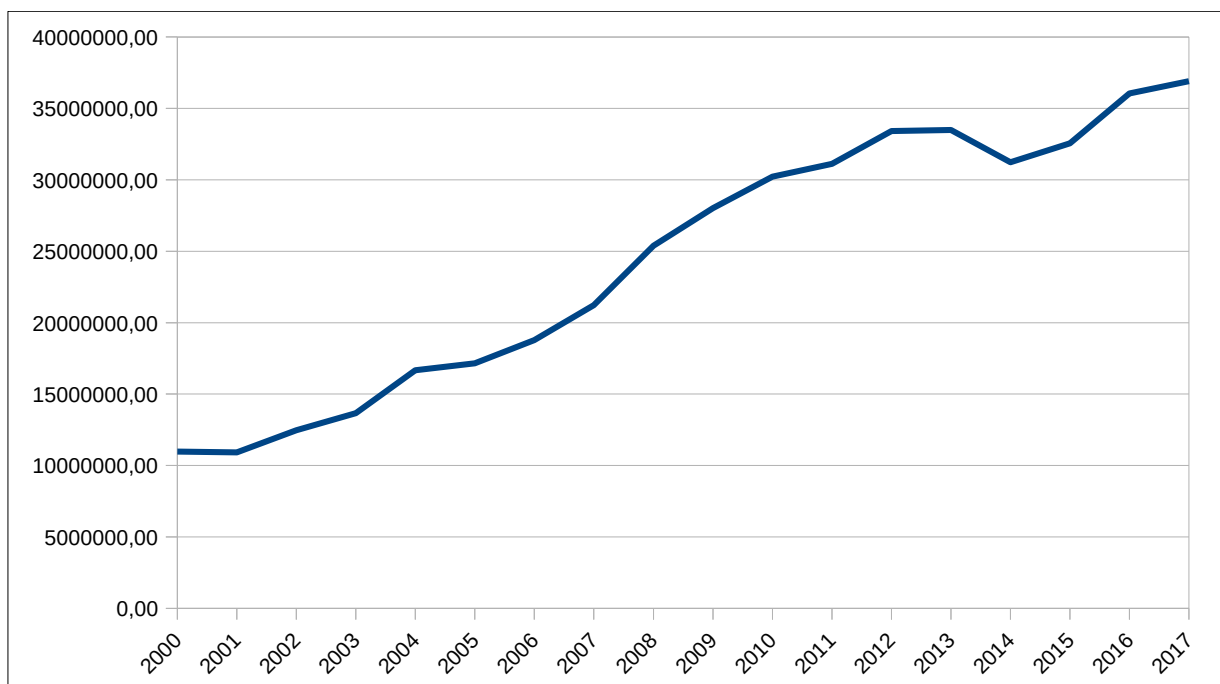
PROCEDENCIA	HSH	%	UDIs	%	TRA-Htx	%	RESTO	%	TOTAL	%
España	26	70,3	3	75,0	23	76,7	8	88,9	60	75,0
Europa	4	10,8	1	25,0	1	3,3	1	11,1	7	8,8
África	0	0,0	0	0,0	4	13,3	0	0,0	4	5,0
América	7	18,9	0	0,0	1	3,3	0	0,0	8	10,0
Asia	0	0,0	0	0,0	1	3,3	0	0,0	1	1,3
<b>TOTAL</b>	<b>37</b>	<b>100</b>	<b>4</b>	<b>100</b>	<b>30</b>	<b>100</b>	<b>9</b>	<b>100</b>	<b>80</b>	<b>100</b>

#### 4) Consumo de antirretrovirales

**TABLA 30.- Número de pacientes tratados en centros hospitalarios de Canarias y coste de antirretrovirales (€), por año. Canarias 31.12.2017**

HOSPITAL / AÑO		2011	2012	2013	2014	2015	2016	2017
C.H. UNIVERSITARIO DE CANARIAS	Pacientes	980	931	953	973	1086	1102	1163
	Coste	6547599,79	6573532,00	6300751,09	5365221,6	5305887,62	5792420,94	5866007,95
H.U.G.C. DR. NEGRÍN	Pacientes	980	1024	1055	1101	1210	1291	1371
	Coste	7082733,88	7462001,79	7518357,5	6953030,93	7061214,92	7664840,68	7105864,06
C.H.U INSULAR-MATERNO INFANTIL	Pacientes	1006	1061	1141	1219	1320	1454	1679
	Coste	7069841,9	7669460	7580142,67	6979446,67	7280388,61	8285623,18	8713766,11
H.U.N.S. CANDELARIA	Pacientes	960	1076	1139	1271	1371	1459	1566
	Coste	7090485,52	7987261,55	8173789,592	8168672,433	8850115,91	9780602	10541921,68
H.G. DE FUERTEVENTURA	Pacientes	134	154	174	193	220	223	255
	Coste	938.013,10	1037592,63	1167751,83	1156556,64	1223214,43	1368892,98	1445327,7
H.G. DE LA PALMA	Pacientes	62	70	66	72	84	95	99
	Coste	369847	411881,73	428758,1	437845,1	480793,1	537782,03	561016,67
H.DR. JOSÉ MOLINA OROSA	Pacientes	308	318	345	350	350	403	469
	Coste	2022248,81	2266301,75	2327344,19	2177544,38	2350107,12	2608572,99	2663978,9
<b>TOTAL</b>	<b>Pacientes</b>	<b>4430</b>	<b>4634</b>	<b>4873</b>	<b>5179</b>	<b>5641</b>	<b>6027</b>	<b>6602</b>
	<b>Coste</b>	<b>31120770,10</b>	<b>33408031,45</b>	<b>33496894,97</b>	<b>31238317,753</b>	<b>32551721,71</b>	<b>36038734,8</b>	<b>36897883,07</b>

**GRÁFICO 3.- Gasto por antirretrovirales (Millones de €) en pacientes VIH/SIDA, por año. Canarias 31.12.2017**





## 5) Evolución

Entre los años 2000 y 2005 los casos diagnosticados de NI por el VIH muestran un predominio de transmisión heterosexual sobre la homosexual. En 2005 la transmisión HSH supera la heterosexual y a partir de 2006 los casos entre HSH superan claramente en número y porcentaje a los que tienen como mecanismo la transmisión heterosexual llegando a la máxima diferencia en el año 2015 (68% HSH y 24,3% Tra-Het). En 2016 y 2017 se mantienen las diferencias entre ambas formas de transmisión. La transmisión entre los usuarios de drogas inyectadas desciende progresivamente desde el año 2000 llegando al mínimo en 2015 (0.7%), aunque en 2016 y 2017 ha vuelto a incrementarse hasta el (1,9% y 1,7%, respectivamente). El número de NI anuales ha alcanzado el valor máximo en el año 2014, año en el que se introdujo la notificación directa de los Servicios de Laboratorios hospitalarios, con 373 NI diagnosticadas (Tabla 31 y Gráfico 4).

La diferencia entre sexos se mantiene desde el 2000, e incluso se ha ido incrementando hasta alcanzar el máximo en 2015, con una Razón de masculinidad de 9,5 (Tabla 32 y Gráfico 5).

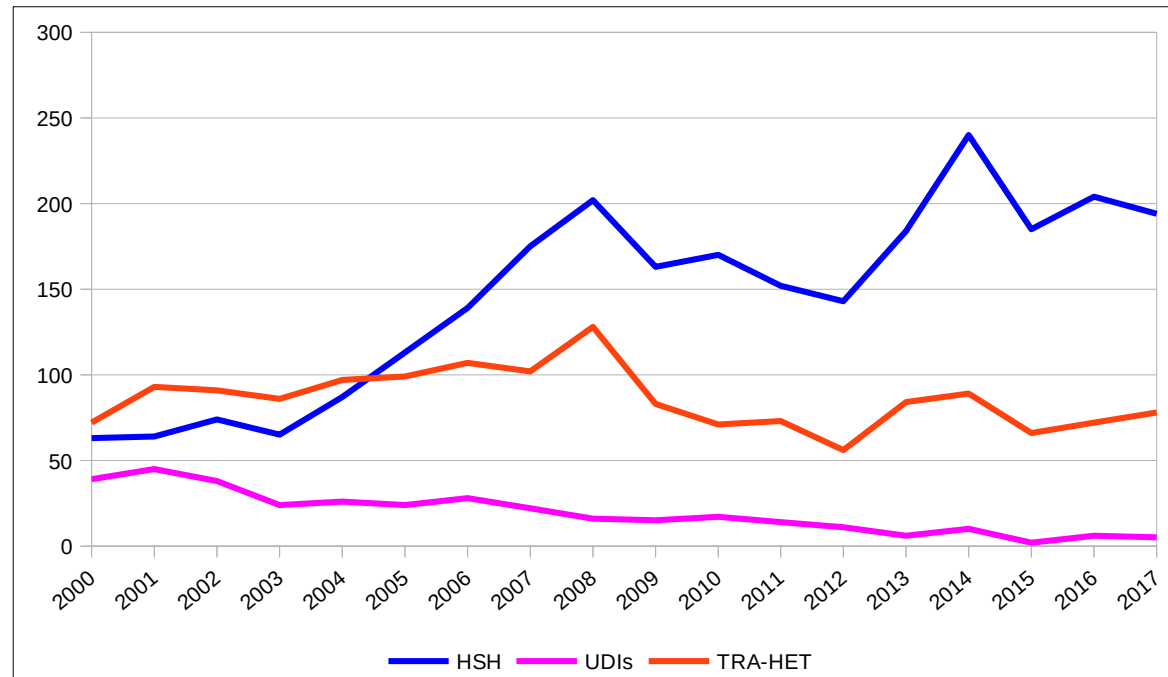
Aunque en general y, al igual que en los casos de SIDA, se mantiene la proporción entre ambas provincias (ligeramente superior en Las Palmas respecto a S/C de Tenerife) se observa una marcada disminución de casos notificados de VIH en el año 2012 en Las Palmas, debido a dificultades en el Registro de casos en ese año (Tabla 33 y Gráfico 6).



**Tabla 31.- VIH, casos según Categoría de transmisión y año.  
Canarias. 31.12.2017**

Categoría de Transmisión	2008	%	2009	%	2010	%	2011	%	2012	%	2013	%	2014	%	2015	%	2016	%	2017	%	Total
HSH	202	56,4	163	60,6	170	63,0	152	61,8	143	66,2	184	60,3	240	64,3	185	68,0	204	65,0	194	65,3	2617
UDIs	16	4,5	15	5,6	17	6,3	14	5,7	11	5,1	6	2,0	10	2,7	2	0,7	6	1,9	5	1,7	348
HSH + UDIs	0	0,0	0	0,0	1	0,4	1	0,4	0	0,0	1	0,3	0	0,0	0	0,0	0	0,0	1	0,3	10
HMR	3	0,8	0	0,0	0	0,0	1	0,4	1	0,5	0	0,0	0	0,0	0	0,0	0	0,0	0	0,0	18
TRA-HET	128	35,8	83	30,9	71	26,3	73	29,7	56	25,9	84	27,5	89	23,9	66	24,3	72	22,9	78	26,3	1547
OTROS/DESC	9	2,5	8	3,0	11	4,1	5	2,0	5	2,3	30	9,8	34	9,1	19	7,0	32	10,2	19	6,4	253
<b>TOTAL</b>	<b>358</b>	<b>100</b>	<b>269</b>	<b>100</b>	<b>270</b>	<b>100</b>	<b>246</b>	<b>100</b>	<b>216</b>	<b>100</b>	<b>305</b>	<b>100</b>	<b>373</b>	<b>100</b>	<b>272</b>	<b>100</b>	<b>314</b>	<b>100</b>	<b>297</b>	<b>100</b>	<b>4793</b>

**GRÁFICO 4. Nuevas infecciones por el VIH, según principales Categorías de Transmisión y año.  
Canarias. 31.12.2017**

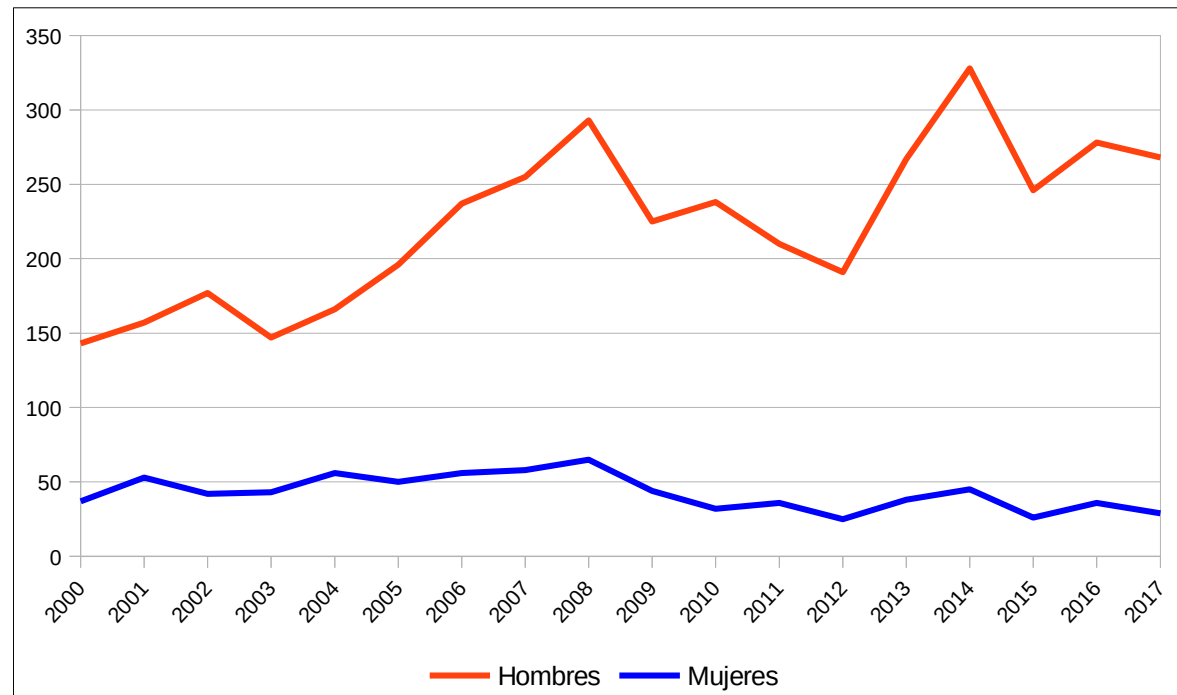


**TABLA 32.- VIH, casos según sexo y año.  
Canarias. 31.12.2017**

SEXO	2008	%	2009	%	2010	%	2011	%	2012	%	2013	%	2014	%	2015	%	2016	%	2017	%	Total
Hombres	293	81,8	225	83,6	238	88,1	210,0	85,4	191	88,4	267	87,5	328	87,9	246	90,4	278	88,5	268	90,2	4022
Mujeres	65	18,2	44	16,4	32	11,9	36,0	14,6	25	11,6	38	12,5	45	12,1	26	12,1	36	11,5	29	9,8	771
R.M.	4,5		5,1		7,4		5,8		7,6		7,0		7,3		9,5		7,7		9,2		5,2
<b>TOTAL</b>	<b>358</b>	<b>100</b>	<b>269</b>	<b>100</b>	<b>270</b>	<b>100</b>	<b>246</b>	<b>100</b>	<b>216</b>	<b>100</b>	<b>305</b>	<b>100</b>	<b>373</b>	<b>100</b>	<b>272</b>	<b>100</b>	<b>314</b>	<b>100</b>	<b>297</b>	<b>100</b>	<b>4793</b>

\*R.M. Razón de Masculinidad

**GRÁFICO 5. Porcentaje de nuevas infecciones por el VIH, por sexo y año.  
Canarias. 31.12.2017**



**TABLA 33.- VIH, casos por isla y año.  
Canarias. 31.12.2017**

ISLA	2008	%	2009	%	2010	%	2011	%	2012	%	2013	%	2014	%	2015	%	2016	%	2017	%	Total
LANZAROTE	22	6,1	14	3,9	21	7,8	6	2,4	9	4,2	18	5,9	17	4,6	13	4,8	17	5,4	11	3,7	260
FUERTEVENTURA	24	6,7	14	3,9	9	3,3	2	0,8	2	0,9	15	4,9	14	3,8	8	2,9	11	3,5	12	4,0	169
GRAN CANARIA	156	43,6	129	36,0	111	41,1	107	43,5	64	29,6	143	46,9	177	47,5	120	44,1	143	45,5	147	49,5	2034
TENERIFE	150	41,9	105	29,3	118	43,7	121	49,2	133	61,6	125	41,0	158	42,4	126	46,3	132	42,0	122	41,1	2218
LA GOMERA	2	0,6	0	0,0	3	1,1	1	0,4	2	0,9	1	0,3	0	0,0	0	0,0	1	0,3	1	0,3	23
LA PALMA	4	1,1	6	1,7	7	2,6	8	3,3	6	2,8	3	1,0	7	1,9	5	1,8	8	2,5	3	1,0	79
EL HIERRO	0	0,0	1	0,3	1	0,4	1	0,4	0	0,0	0	0,0	0	0,0	0	0,0	2	0,6	1	0,3	10
<b>TOTAL</b>	<b>358</b>	<b>100</b>	<b>269</b>	<b>100</b>	<b>270</b>	<b>100</b>	<b>246</b>	<b>100</b>	<b>216</b>	<b>100</b>	<b>305</b>	<b>100</b>	<b>373</b>	<b>100</b>	<b>272</b>	<b>100</b>	<b>314</b>	<b>100</b>	<b>297</b>	<b>100</b>	<b>4793</b>

**GRÁFICO 6. Nuevas infecciones por el VIH, por provincia y año.  
Canarias. 31.12.2017**

