



Dirección General de Salud Pública
Servicio de Epidemiología y Promoción de la Salud
Programa de Prevención del Sida

- Rambla General Franco, nº 53.
38006. SANTA CRUZ DE TENERIFE.
(922. 47.42.37 / 40
- Fax: 922. 47.42.73
- Fax - modem: 922.47.42.36
- e-mail: aizqcar@gobiernodecanarias.org

S U M A R I O

I. Registro de Sida de Canarias

- Comentario
- Tablas
- Gráficos

II. Sistema de Información de Nuevas Infecciones por el VIH de Canarias

- Comentario.
- Tablas.
- Gráficos

III. Consumo de antirretrovirales de pacientes VIH/SIDA

**REGISTRO DE CASOS DE
S I D A
DE CANARIAS**

VIGILANCIA EPIDEMIOLÓGICA DEL SIDA Y DE LA INFECCIÓN DEL VIH EN CANARIAS

31 de diciembre de 2007

REGISTRO DE SIDA

El número total de casos acumulados desde 1984, notificados al Registro de casos de SIDA de Canarias y confirmados por el Registro nacional de SIDA a 31 de diciembre de 2007, en residentes en Canarias, se eleva a 2.047, de los que 67 corresponden a casos diagnosticados en 2005, 36 en 2006 y 17 en 2007 (Tabla 12).

De los 2.047 casos acumulados, se ha notificado la defunción de 848, lo que supone una letalidad del 41,4% (Tabla 1)

Año 2006

El número de casos en 2006 ha sido de 36, 31 casos menos que en 2005. Aunque se mantiene el descenso de casos desde el año 1996, es evidente que aún hay un cierto retraso en la notificación de casos.

En la distribución por categorías de transmisión, se observa que el factor de riesgo que más casos sigue originando es la transmisión sexual (58,3%) mientras que los usuarios de drogas por vía parenteral (UDVP) suponen el 19,4%. La distribución de riesgos dentro del mecanismo de transmisión sexual ha sido de un 47,6% la transmisión homosexual y un 52,4% la heterosexual. Por género, el 56,6% de los casos en hombres refieren un mecanismo de transmisión sexual (58,8% homosexual y 41,2% heterosexual) y el 66,7% de los casos en mujeres se han originado por transmisión heterosexual (Tabla 7).

Por grupos de edad se observa que, dentro del grupo de varones, el 73,3% están comprendidos entre los 30 y 49 años, mientras que en el género femenino el 66,6% está comprendido en este mismo grupo de edad. Además, la proporción entre géneros ha vuelto a aumentar, siendo la razón de masculinidad de 5 aunque lejos de la incidencia del año 1991, en el que la diferencia entre géneros alcanzó su máximo (8,6 hombres por cada mujer).

Las enfermedades indicativas más frecuentes en 2006 fueron la Tuberculosis pulmonar (25%) y la Neumonía jirovecii (22,2%) (Tabla 10).

La tasa de incidencia de Sida en Canarias en el año 2006 es de 18,4 casos por millón de habitantes (Tabla 11), mientras que la tasa global de España asciende a 35,6 casos por millón de habitantes.

Casos en no-residentes

El número de **casos foráneos** acumulados se eleva a 232, lo que supone el 11,3% del total de casos de SIDA. El 38,4% de los casos proceden de Europa (97,7% de Europa Occidental), mientras que los de procedencia africana suponen, globalmente, un 30,6% (un 12,7% norteafricana y un 87,3% del África Subsahariana); un 26,7% de América (de los cuales el 87,1% proceden de América del Sur y el 12,9% restante de Norte y Centroamérica) y el 4,3% restante de Asia (Tabla 15).

El mecanismo de transmisión más frecuente ha sido la transmisión sexual (65,1%; 53% homosexual y 47% heterosexual) mientras que los UDVP suponen un 16,8% del total de casos acumulados (Tabla 16). Entre los años 1999 y 2001 se produjo el mayor número de casos (29,7%) (Tabla 17).

REGISTRO DE NUEVAS INFECCIONES POR EL VIH

El número acumulado de nuevas infecciones por el VIH declarados desde el año 2000 en Canarias asciende a 1092, de los cuales, 145 corresponden al año 2005, 108 a 2006 y 74 a 2007. Aunque el mayor número de diagnósticos se realizó en los años 2001 y 2002 (170, respectivamente), a partir del año 2003 en el que se diagnosticó el menor número de casos (130) ha ido incrementándose paulatinamente el número de nuevas infecciones (Tabla 27), aún sin corregir el retraso en la notificación.

De los 1092 casos, 832 son varones (76,2%) y 260 mujeres (23,8%). La razón de masculinidad es de 3,2 (Tabla 28). De las 1092 nuevas infecciones declaradas, 30 han fallecido, lo que supone una letalidad del 2,7%

En relación a la edad y el género, tanto en varones como en mujeres el grupo de edad con mayor afectación es el comprendido entre los 30 a 39 años de edad (40,1% en hombres y 41,5 en mujeres). El 59% de las nuevas infecciones se han diagnosticado en fase asintomática mientras que un 14,7% tienen síntomas sin reunir criterios de SIDA. Un 22,3% de las nuevas infecciones se diagnostican en fase de enfermedad de SIDA, lo que indica un retraso en la detección de la infección VIH. Por otra parte, tenemos un 3,4% de infecciones en que no consta su estadio clínico, hecho que debe ser mejorado (Tabla 23).

Por factores de riesgo y en el total acumulado, el 79,1% de los casos tiene un mecanismo de transmisión sexual (53,5% transmisión heterosexual y 46,5% homosexual), mientras que el de usuarios de drogas por vía parenteral es el 12,9%. La evolución por años muestra una tendencia mantenida del predominio de casos de transmisión heterosexual sobre la homosexual hasta el año 2005 en el que se invierte (Tabla 27 y Gráfico 4), mientras que la transmisión entre los usuarios de drogas por vía parenteral desciende progresivamente desde el año 2002 hasta el año 2005 con un 6,2%; en 2006 aumenta hasta el 8%, aunque ese valor puede cambiar cuando se corrija el retraso en las notificaciones.

Del análisis de los Servicios que prescriben el test del VIH, se observa que sigue siendo de predominio hospitalario, tanto en las consultas monográficas de VIH como de Otros Servicios (55,9%). (Tabla 24). Destaca el peso que tiene en los últimos años la solicitud de pruebas por parte de los Centros de Atención Primaria (11,4%).

Del total de nuevas infecciones, el 32,1% son en **personas no-residentes**. De éstos, el 33,6% proceden de África (principalmente Subsahariana, el 91,7%), el 37,9% de América (de los cuales, el 83% proceden de Sudamérica, un 15,3% de las islas del Caribe y el 1,7% restante de Norte y Centroamérica), el 26,5% de Europa (el 83,9% de los cuales proceden de Europa occidental) y el 2% restante de Asia (Tabla 30). El 71,8% son varones y el 28,2% son mujeres (Razón de masculinidad 2,5).

Según su procedencia, entre los europeos el 86% presenta un factor de transmisión sexual (58,7% homosexual y 41,3% heterosexual). Entre los de procedencia africana, el 88% tienen un mecanismo de transmisión sexual (94% heterosexual y el 6% homosexual). Entre los de procedencia americana, el 90,7% tiene un factor de riesgo sexual (55,1% homosexual y el 44,9% heterosexual) (Tabla 31).

Entre los varones, el 86,9% tienen un factor de riesgo de transmisión sexual (el 52% homosexual y el 48% tienen un factor de riesgo de transmisión heterosexual) y sólo el 5,2% son usuarios de drogas por vía parenteral. Entre las mujeres, sólo el 4% son UDVP, mientras que el 90% tienen un mecanismo de transmisión heterosexual (Tablas 32 y 33).

Año 2006

De los 108 casos declarados en 2006, el 78,7% de los casos son varones, con una Razón de Masculinidad de 3,7.

El 70,4% de los casos son españoles mientras que el 8,3% proceden de América (el 77,8% de Sudamérica), el 10,2 de África (el 100% subsaharianos), el 9,3% de Europa (el 80% de Europa occidental) y el 1,8% de Asia.

Por provincias, el 74,2% de las nuevas infecciones en la provincia de S/C de Tenerife son de origen español mientras que en Las Palmas lo es el 46,7%

Estudiando los mecanismos de transmisión en el año 2006 se observa que, en la provincia de S/C de Tenerife predominan los casos con factor de riesgo homosexual (55,9%, de los que el 78,8% españoles, el 9,6% de América y el 11,5% de Europa) mientras que la transmisión heterosexual es el factor de riesgo del 32,3% (63,3% de españoles, 20% de África, 10% de América y 6,7% de Europa). Los UDVP suponen el 9,7% (77,8% de españoles). En la provincia de Las Palmas, el mecanismo de transmisión heterosexual supone el 26,7% (25% españoles, 75% de África), siendo el factor de riesgo homosexual el 20% (66,7% españoles, 33,3 de América). Destaca que el 46,7% manifiestan un factor de riesgo desconocido (57,1% españoles, 13,3% de Asia y el 6,7% de África).

ABREVIATURAS**FACTOR DE RIESGO SIDA**

HOMOS	(1)	Homo - bisexualidad
UDVP	(2)	Usuarios de drogas por vía parenteral
HOMOS + UDVP	(3)	Homo - bisexualidad + Usuarios de drogas por vía parenteral
R. HEM	(4)	Receptor de hemoderivados
R. TRAN	(5)	Receptor de transfusiones
HMR	(6)	Hijo de madre de riesgo
TRA. HET	(7)	Transmisión heterosexual
DESC	(8)	Desconocido
OTROS	(9)	

FACTOR DE RIESGO VIH

HOMOS	(1)	Homo - bisexualidad
UDVP	(2)	Usuarios de drogas por vía parenteral
TRA. HET	(3)	Transmisión heterosexual
HMR	(4)	Hijo de madre de riesgo
HOMOS+UDVP	(5)	Homo - bisexualidad + Usuarios de drogas por vía parenteral
OTROS	(6)	
DESC	(7)	Desconocido
NO CONSTA	(8)	

**TABLA 1.- SIDA. Casos acumulados y defunciones por provincia.
Canarias. 31.12.2007**

PROVINCIA	CASOS	%	DEFUNCIONES	LETALIDAD
Las Palmas	1175	57,4	435	37,0
S/C de Tenerife	872	42,6	413	47,4
TOTAL	2047	100	848	41,4

**TABLA 2.- SIDA. Casos acumulados por edad y sexo.
Canarias. 31.12.2007**

GRUPOS DE EDAD	HOMBRES	%	MUJERES	%	TOTAL
< 1 a.	6	0,4	4	1,1	10
1-4 a.	8	0,5	4	1,1	12
5-9 a.	1	0,1	1	0,3	2
10-14 a.	1	0,1	0	0,0	1
15-19 a.	9	0,5	3	0,8	12
20-29 a.	344	20,4	107	29,5	451
30-39 a.	765	45,4	156	43,0	921
40-49 a.	377	22,4	59	16,3	436
50-59 a.	120	7,1	18	5,0	138
60-69 a.	44	2,6	7	1,9	51
70-79 a.	5	0,3	3	0,8	8
80 y más a.	4	0,2	1	0,3	5
TOTAL	1684	100	363	100	2047

**TABLA 3.- SIDA. Casos acumulados por categoría de transmisión y sexo.
Canarias. 31.12.2007**

CATEGORÍA DE TRANSMISIÓN	HOMBRES	%	MUJERES	%	TOTAL
HOMOS	645	38,3	0	0	645
UDVP	531	31,5	165	45,5	696
HOMOS+UDVP	40	2,4	0	0	40
R.HEM	25	1,5	1	0,3	26
R.TRAN	10	0,6	3	0,8	13
HMR	14	0,8	8	2,2	22
TRA-HET	248	14,7	154	42,4	402
DESC.	160	9,5	31	8,5	191
OTROS	5	0,3	0	0,0	5
NO CONSTA	6	0,4	1	0,3	7
TOTAL	1684	100	363	100	2047

**TABLA 4.- SIDA. Casos acumulados por enfermedad indicativa.
Canarias. 31.12.2007**

ENFERMEDAD	CASOS	%
Neumonía por <i>Pneumocystis jirovecii</i>	446	21,8
Tuberculosis pulmonar	289	14,1
Tuberculosis extrapulmonar	250	12,2
Síndrome caquéctico por VIH	238	11,6
Candidiasis esofágica	199	9,7
Toxoplasmosis cerebral	123	6,0
Sarcoma de Kaposi	109	5,3
Resto	393	19,2
TOTAL	2047	100

**TABLA 5.- SIDA. Casos acumulados por hospital declarante.
Canarias. 31.12.2007**

HOSPITAL	CASOS	%
General de G.C. Dr. Negrín	557	27,2
N.S. de la Candelaria	445	21,7
Universitario Insular de G.C.	389	19,0
Universitario de Canarias	353	17,2
Hospital Materno-Infantil	14	0,7
Gral. de Lanzarote	85	4,2
Gral. de Fuerteventura	46	2,2
Gral. de La Palma	16	0,8
Resto	142	6,9
TOTAL	2047	100

**TABLA 6.- SIDA. Casos acumulados por isla.
Canarias. 31.12.2007**

ISLA	CASOS	%
Gran Canaria	986	48,2
Tenerife	819	40,0
Lanzarote	92	4,5
Fuerteventura	62	3,0
La Palma	30	1,5
La Gomera	9	0,4
El Hierro	5	0,2
No consta	44	2,1
TOTAL	2047	100

AÑO 2006

**TABLA 7.- SIDA. Casos por categoría de transmisión y sexo.
Canarias. 31.12.2007**

CATEGORÍA DE TRANSMISIÓN	HOMBRES	%	MUJERES	%	TOTAL
HOMOS	10	33,3	0	0	10
UDVP	6	20,0	1	16,7	7
HOMOS+UDVP	1	3,3	0	0,0	1
TRA.HET	7	23,3	4	66,7	11
DESC.	6	20,0	1	16,7	7
TOTAL	30	100,0	6	100,0	36

**TABLA 8.- SIDA. Casos por categoría de transmisión y provincia.
Canarias. 31.12.2007**

CATEGORÍA DE TRANSMISIÓN	LAS PALMAS	%	S/C DE TFE	%	TOTAL
HOMOS	0	0,0	10	38,5	10
UDVP	2	20,0	5	19,2	7
HOMOS+UDVP	0	0,0	1	3,8	1
TRA.HET	2	20,0	9	34,6	11
DESC.	6	60,0	1	3,8	7
TOTAL	10	100	26	100	36

**TABLA 9.- SIDA. Casos por edad y sexo.
Canarias. 31.12.2007**

GRUPOS DE EDAD	HOMBRES	%	MUJERES	%	TOTAL
0-9 a.	0	0,0	1	16,7	1
20-29 a.	2	6,7	0	0,0	2
30-39 a.	12	40,0	2	33,3	14
40-49 a.	10	33,3	2	33,3	12
50-59 a.	4	13,3	0	0,0	4
60-69 a.	2	6,7	0	0,0	2
80 y más a.	0	0,0	1	16,7	1
TOTAL	30	100	6	100	36

**TABLA 10.- SIDA. Casos por enfermedad indicativa.
Canarias. 31.12.2007**

ENFERMEDAD	CASOS	%
Tuberculosis pulmonar	9	25
Neumonía jirovecii	8	22,2
Toxoplasmosis cerebral	3	8,3
Tuberculosis extrapulmonar	3	8,3
Linfoma no Hodgkin	3	8,3
LMP	2	5,6
Sarcoma de Kaposi	2	5,6
Encefalopatía por VIH	2	5,6
Resto	4	11,1
TOTAL	36	100

**TABLA 11.- SIDA. Casos y tasas por millón de habitantes e isla.
Canarias. 31.12.2007**

ISLA	CASOS	%	TASAS X MILLÓN
Tenerife	26	72,2	30,48
Gran Canaria	5	13,9	6,20
Lanzarote	2	5,6	15,69
Fuerteventura	3	8,3	33,45
TOTAL	36	100	18,04

EVOLUCIÓN

**TABLA 12.- SIDA. Casos por categoría de transmisión y año diagnóstico.
Canarias. 31.12.2007**

C.T.	84	85	86	87	88	89	90	91	92	93	94	95	96	97	98	99	00	01	02	03	04	05	06	07	NC	Total
1	0	1	4	10	20	24	29	31	45	60	69	64	59	36	31	30	31	13	21	14	12	20	10	7	0	645
2	0	0	1	3	10	18	23	21	36	41	70	82	59	60	44	44	45	34	28	25	23	17	7	4	1	696
3	0	0	0	1	1	1	3	1	3	7	5	4	3	3	0	1	1	2	0	3	0	0	1	0	0	40
4	1	1	2	0	1	2	1	4	4	3	2	2	2	0	0	0	1	0	0	0	0	0	0	0	0	26
5	0	0	0	1	1	0	1	4	2	2	0	0	0	0	0	1	0	0	0	0	0	1	0	0	0	13
6	0	0	0	1	1	4	1	1	3	1	3	2	0	1	1	0	0	0	0	1	1	1	0	0	0	22
7	0	0	2	0	1	6	7	11	4	17	23	30	44	30	32	33	27	28	20	23	21	18	11	5	1	402
8	0	0	0	1	2	2	4	12	13	8	8	18	17	18	12	14	5	18	13	11	9	10	7	1	0	191
9	0	0	0	0	0	0	0	0	0	0	2	2	1	0	0	0	0	0	0	0	0	0	0	0	0	5
N.C.	0	0	0	0	0	0	1	1	1	0	0	1	3	0	0	0	0	0	0	0	0	0	0	0	0	7
TOTAL	1	2	9	17	37	57	70	86	111	139	182	205	188	148	120	123	110	95	82	77	66	67	36	17	2	2047

**TABLA 13.- SIDA. Casos por sexo y año diagnóstico.
Canarias. 31.12.2007**

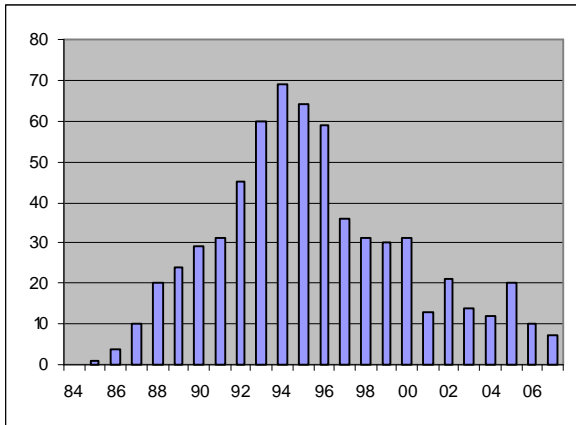
SEXO	84	85	86	87	88	89	90	91	92	93	94	95	96	97	98	99	00	01	02	03	04	05	06	07	NC	Total
H	1	2	7	14	31	51	60	77	97	115	158	174	152	123	96	99	89	72	62	60	44	54	30	14	2	1684
M	0	0	2	3	6	6	10	9	14	24	24	31	36	25	24	24	21	23	20	17	22	13	6	3	0	363
R.M.	-	-	3,5	4,7	5,2	8,5	6,0	8,6	6,9	4,8	6,6	5,6	4,2	4,9	4,0	4,1	4,2	3,1	3,1	3,5	2,0	4,2	5,0	4,7	-	4,6
TOTAL	1	2	9	17	37	57	70	86	111	139	182	205	188	148	120	123	110	95	82	77	66	67	36	17	2	2047

* H = Hombre * M = Mujer * R.M. = Razón de masculinidad

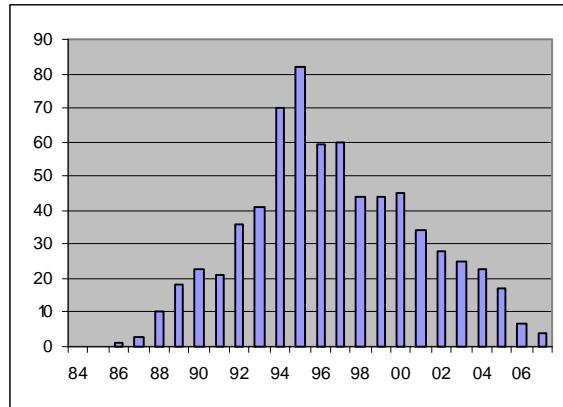
**TABLA 14 .- SIDA. Casos por isla y año.
Canarias. 31.12.2007**

ISLA	84	85	86	87	88	89	90	91	92	93	94	95	96	97	98	99	00	01	02	03	04	05	06	07	NC	Total
G. Canaria	0	1	7	13	25	28	35	40	55	74	81	108	101	67	69	60	41	39	38	37	30	27	5	3	2	986
Tenerife	1	0	2	2	7	25	29	31	41	53	81	83	70	65	45	44	50	44	30	27	20	29	26	14	0	819
Resto	0	1		2	5	4	6	15	15	12	20	14	17	16	6	19	19	12	14	13	16	11	5	0	0	242
TOTAL	1	2	9	17	37	57	70	86	111	139	182	205	188	148	120	123	110	95	82	77	66	67	36	17	2	2047

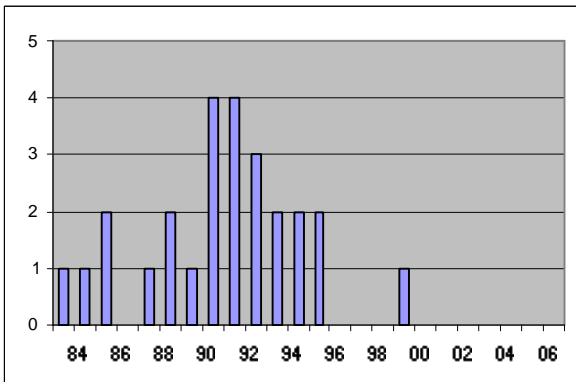
GRÁFICO 1
SIDA. Casos por categoría de transmisión y año diagnóstico.
Canarias. 31.12.2007



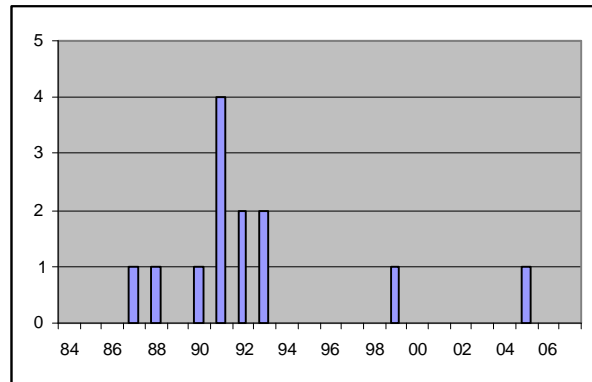
HOMOS



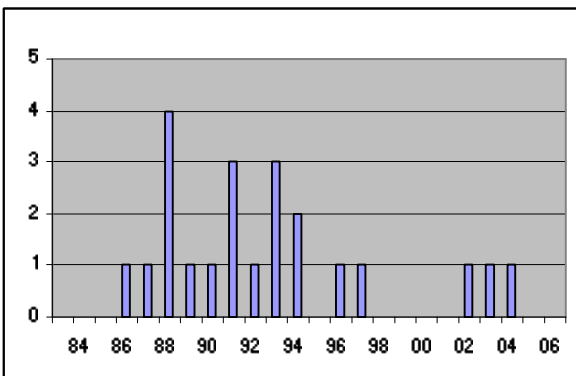
UDVP



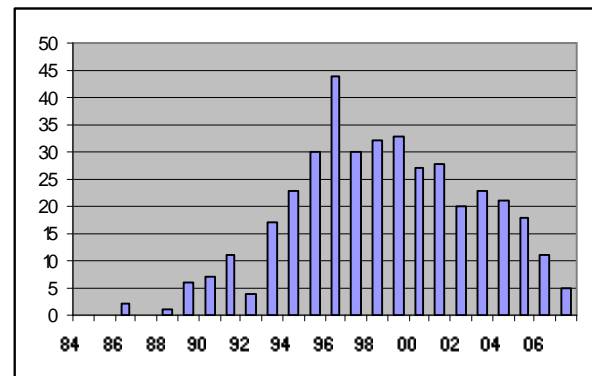
R. HEM



R. TRAN



HMR



TRA-HET

GRÁFICO 2
SIDA. Casos por las principales categorías de transmisión y año diagnóstico.
Canarias. 31.12.2007

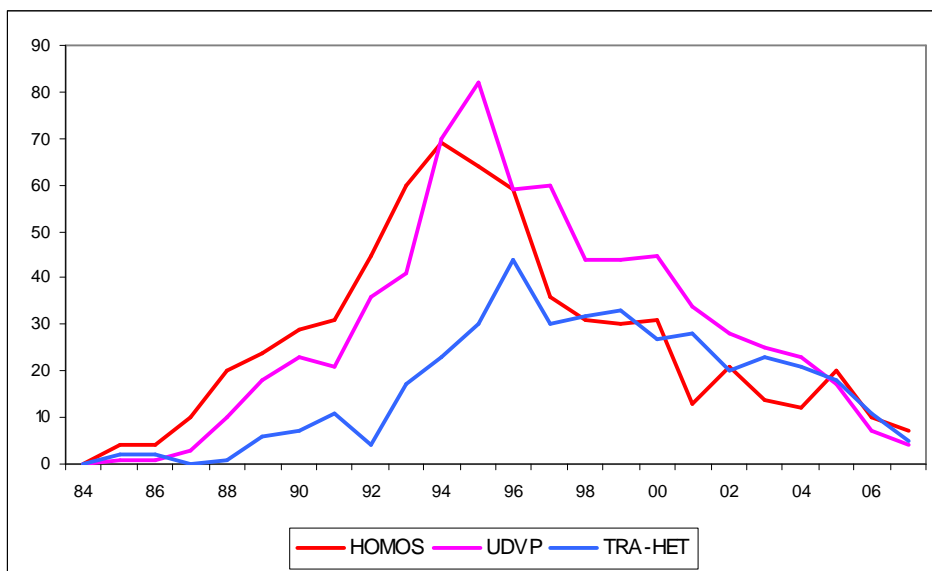
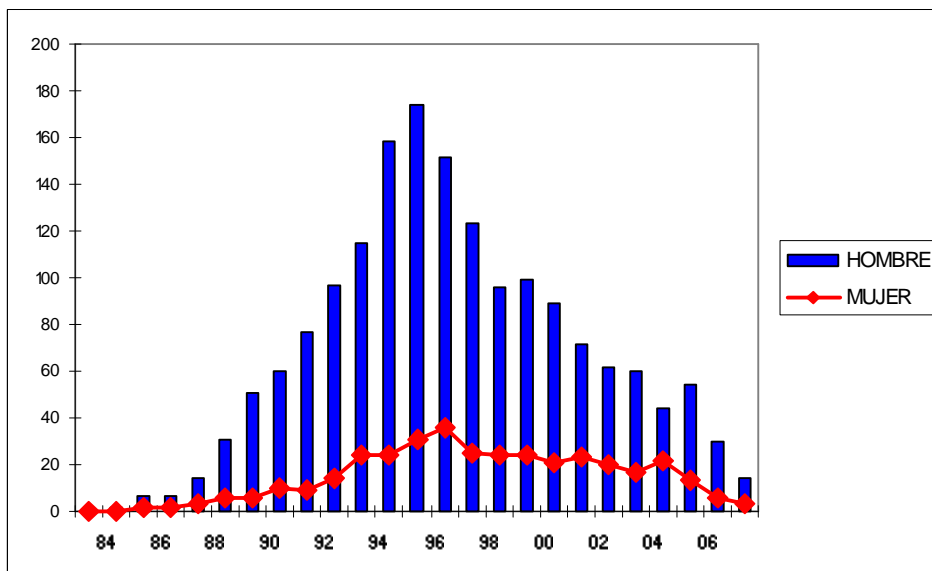


GRÁFICO 3
SIDA. Casos por género y año diagnóstico.
Canarias. 31.12.2007



**TABLA 15. SIDA. Casos foráneos, según país de origen.
Canarias. 31.12.2007**

País de Origen	Casos	%
Alemania	25	10,8
Austria	3	1,3
Bélgica	2	0,9
Francia	9	3,9
Italia	19	8,2
Noruega	1	0,4
Países Bajos	4	1,7
Polonia	1	0,4
Portugal	9	3,9
Reino Unido	12	5,2
Rusia	1	0,4
Suecia	1	0,4
Suiza	2	0,9
TOTAL EUROPA	89	38,4
TOTAL FORÁNEOS	232	

País de Origen	Casos	%
Argentina	9	3,9
Brasil	5	2,2
Chile	3	1,3
Colombia	13	5,6
Cuba	5	2,2
Ecuador	1	0,4
El Salvador	1	0,4
Méjico	1	0,4
Perú	1	0,4
República Dominicana	1	0,4
Uruguay	1	0,4
Venezuela	21	9,1
TOTAL AMÉRICA	62	26,7
TOTAL FORÁNEOS	232	

País de Origen	Casos	%
Angola	1	0,4
Argelia	2	0,9
Benin	1	0,4
Camerún	2	0,9
Costa de Marfil	1	0,4
Gambia	1	0,4
Ghana	15	6,5
Guinea	5	2,2
Guinea Bissau	2	0,9
Guinea Ecuatorial	2	0,9
Liberia	7	3,0
Mali	1	0,4
Marruecos	7	3,0
Mauritania	4	1,7
Namibia	2	0,9
Nigeria	10	4,3
Senegal	5	2,2
Sierra Leona	2	0,9
Sudáfrica	1	0,4
TOTAL ÁFRICA	71	30,6
TOTAL FORÁNEOS	232	

País de Origen	Casos	%
China	1	0,4
Filipinas	1	0,4
India	5	2,2
Líbano	1	0,4
Pakistán	1	0,4
Tailandia	1	0,4
TOTAL ASIA	10	4,3
TOTAL FORÁNEOS	232	

TABLA 16. SIDA. Casos foráneos diagnosticados en Canarias. Distribución por grupos de riesgo. Canarias. 31.12.2007

CATEGORÍA DE TRANSMISIÓN	CASOS	%
HOMOS	80	34,5
UDVP	39	16,8
HOMOS+UDVP	2	0,9
R-TRAN	1	0,4
HMR	1	0,4
TRA-HET	71	30,6
DESC.	37	15,9
NO CONSTA	1	0,4
TOTAL	232	100

TABLA 17. SIDA. Casos foráneos diagnosticados en Canarias. Distribución por año de diagnóstico. Canarias. 31.12.2007

AÑO DE DIAGNÓSTICO	CASOS	%
1984	0	0,0
1985	0	0,0
1986	0	0,0
1987	2	0,9
1988	0	0,0
1989	1	0,4
1990	0	0,0
1991	1	0,4
1992	3	1,3
1993	4	1,7
1994	12	5,2
1995	13	5,6
1996	17	7,3
1997	14	6,0
1998	16	6,9
1999	23	9,9
2000	20	8,6
2001	26	11,2
2002	13	5,6
2003	16	6,9
2004	13	5,6
2005	20	8,6
2006	14	6,0
2007	4	1,7
TOTAL	232	100

TABLA 18. SIDA. Casos foráneos diagnosticados en Canarias. Distribución por Procedencia y grupos de riesgo. Canarias. 31.12.2007

País de Origen	HOMOS	UDVP	TRA-HET	DESC.	RESTO
Alemania	18	3	4	-	-
Angola	-	-	-	1	-
Argelia	-	1	1	-	-
Argentina	4	2	2	1	-
Austria	2	-	1	-	-
Bélgica	1	-	1	-	-
Benin	-	-	1	-	-
Brasil	2	-	1	2	-
Camerún	1	-	1	-	-
Chile	2	-	-	-	-
China	-	-	-	1	-
Colombia	6	-	2	4	-
Costa de Marfil	-	-	1	-	-
Cuba	3	-	2	-	-
Ecuador	-	-	1	-	-
El Salvador	1	-	-	-	-
Filipinas	1	-	-	-	-
Francia	5	2	1	1	-
Gambia	-	-	-	1	-
Ghana	-	1	10	4	-
Guinea	1	-	4	-	-
Guinea Bissau	-	-	2	-	-
Guinea Ecuatorial	-	-	-	2	-
India	1	-	-	4	-
Italia	5	10	1	1	1
Líbano	-	1	-	-	-
Liberia	-	-	5	2	-
Mali	-	-	-	1	-
Marruecos	1	3	2	-	1
Mauritania	-	-	3	1	-
Méjico	-	-	1	-	-
Namibia	-	-	2	-	-
Nigeria	-	2	6	1	1
Noruega	1	-	-	-	-
Países Bajos	3	-	-	1	-
Pakistán	-	-	1	-	-
Perú	1	-	-	-	-
Polonia	1	-	-	-	-
Portugal	-	7	2	-	-
República Dominicana	-	-	-	1	-
Reino Unido	8	2	1	1	-
Rusia	1	-	-	-	-
Senegal	-	1	3	1	-
Sierra Leona	-	-	2	2	-
Sudáfrica	-	-	-	1	-
Suecia	1	-	-	-	-
Suiza	-	1	1	-	-
Tailandia	-	-	-	1	-
Uruguay	-	-	1	-	-
Venezuela	10	3	5	2	1
Total	80	39	71	37	4

SISTEMA DE INFORMACIÓN DE NUEVAS INFECCIONES POR EL VIH DE CANARIAS

**TABLA 19.- VIH. Casos acumulados y defunciones por provincia.
Canarias. 31.12.2007**

PROVINCIA	CASOS	%	DEFUNCIONES	LETALIDAD
Las Palmas	392	35,9	7	1,8
S/C de Tenerife	700	64,1	23	3,3
TOTAL	1092	100	30	2,7

**TABLA 20.- VIH, casos acumulados según grupos de edad y género.
Canarias. 31.12.2007**

GRUPOS DE EDAD	HOMBRES	%	MUJERES	%	TOTAL
< 1 a.	3	0,4	2	0,8	5
1-4 a.	2	0,2	2	0,8	4
5-9 a.	1	0,1	0	0,0	1
15-19 a.	16	1,9	6	2,3	22
20-29 a.	205	24,6	74	28,5	279
30-39 a.	334	40,1	108	41,5	442
40-49 a.	181	21,8	46	17,7	227
50-59 a.	59	7,1	13	5,0	72
60-69 a.	23	2,8	6	2,3	29
70-79 a.	8	1,0	2	0,8	10
80-89 a.	0	0,0	1	0,4	1
TOTAL	832	100	260	100	1092

**TABLA 21.- VIH, casos acumulados según categoría de transmisión y provincia.
Canarias. 31.12.2007**

CATEGORÍA DE TRANSMISIÓN	LAS PALMAS	%	S/C DE TFE	%	TOTAL
Varones homo o bisexuales	96	24,5	306	43,7	402
UDVP	53	13,5	88	12,6	141
Homos + UDVP	1	0,3	3	0,4	4
Hijo de madre a riesgo	3	0,8	7	1,0	10
Transmisión heterosexual	190	48,5	272	38,9	462
Desconocido	45	11,5	18	2,6	63
Otros	3	0,8	4	0,6	7
No consta	1	0,3	2	0,3	3
TOTAL	392	100	700	100	1092

**TABLA 22.- VIH, casos acumulados según categoría de transmisión y género.
Canarias. 31.12.2007**

CATEGORÍA DE TRANSMISIÓN	HOMBRES	%	MUJERES	%	TOTAL
Varones homo o bisexuales	402	48,3	0	0	402
UDVP	108	13,0	33	12,7	141
Homos + UDVP	4	0,5	0	0	4
Hijo de madre a riesgo	6	0,7	4	1,5	10
Transmisión heterosexual	250	30,0	212	81,5	462
Desconocido	54	6,5	9	3,5	63
Otros	6	0,7	1	0,4	7
No consta	2	0,2	1	0,4	3
TOTAL	832	100	260	100	1092

**TABLA 23.- VIH, casos acumulados según Estadío clínico.
Canarias. 31.12.2007**

ESTADÍO CLÍNICO	Casos	%
Primoinfección	8	0,7
Infección Asintomática	644	59,0
Infección Sintomática pero sin criterios de SIDA	160	14,7
SIDA	243	22,3
No consta	37	3,4
TOTAL	1092	100

**TABLA 24.- VIH, casos acumulados según Tipo de Servicio que prescribe el test.
Canarias. 31.12.2007**

TIPO DE SERVICIO	CASOS	%
Centro Penitenciario	77	7,1
Centro de Atención a las Drogodependencias	8	0,7
Centro de Atención Primaria	124	11,4
Centro/consulta no hospitalaria de ETS/VIH	226	20,7
Unidad/Consulta hospitalaria de VIH	446	40,8
Consulta de Atención al Embarazo	18	1,6
Otros Servicios hospitalarios	165	15,1
Otros	23	2,1
No consta	5	0,5
TOTAL	1092	100

**TABLA 25.- VIH, casos acumulados según Centro Declarante.
Canarias. 31.12.2007**

CENTRO DECLARANTE	CASOS	%
Centro Dermatológico (TFE)	198	18,1
Cruz Roja Española (G.C.)	71	6,5
Hospital de G.C. Dr. Negrín	110	10,1
Hospital Insular de G.C.	96	8,8
Hospital Materno-Infantil	2	0,2
Hospital Ntra. Sra. de la Candelaria	319	29,2
Hospital Universitario de Canarias	176	16,1
Centro Penitenciario	48	4,4
Hospital General de Lanzarote	31	2,8
Hospital General de Fuerteventura	34	3,1
Otros	7	0,6
TOTAL	1092	100

**TABLA 26.- VIH, casos acumulados por isla.
Canarias. 31.12.2007**

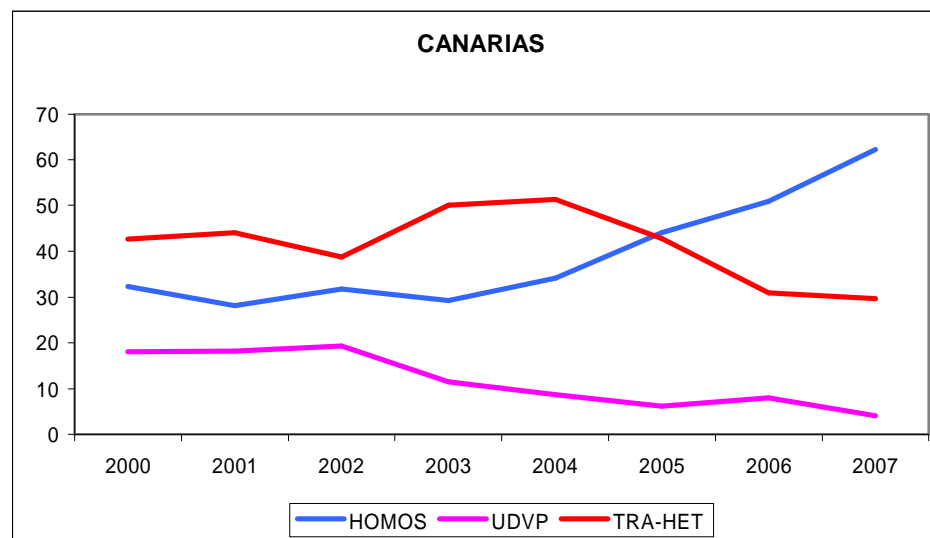
ISLA	CASOS	%
Tenerife	682	62,5
Gran Canaria	279	25,5
Lanzarote	25	2,3
Fuerteventura	31	2,8
La Palma	6	0,5
La Gomera	10	0,9
El Hierro	2	0,2
No consta	57	5,2
TOTAL	1092	100

EVOLUCIÓN

**TABLA 27.- VIH, casos según Categoría de transmisión y año.
Canarias. 31.12.2007**

Categoría de Transmisión	2000	%	2001	%	2002	%	2003	%	2004	%	2005	%	2006	%	2007	%	Total
HOMOS	50	32,3	48	28,2	54	31,8	38	29,2	47	34,1	64	44,1	55	51	46	62,2	402
UDVP	28	18,1	31	18,2	33	19,4	15	11,5	12	8,7	9	6,2	9	8	3	4,1	141
HOMOS + UDVP	0	0,0	1	0,6	0	0,0	0	0,0	0	0,0	1	0,7	2	2	0	0,0	4
HMR	2	1,3	0	0,0	1	0,6	3	2,3	2	1,4	1	0,7	1	1	0	0,0	10
TRA-HET	66	42,6	75	44,1	66	38,8	65	50,0	71	51,4	62	42,8	34	31	22	29,7	462
DESC	5	3,2	14	8,2	15	8,8	8	6,2	4	2,9	7	4,8	7	6	3	4,1	63
OTROS	2	1,3	0	0,0	1	0,6	1	0,8	2	1,4	1	0,7	0	0	0	0,0	7
N. C.	2	1,3	1	0,6	0		0	0,0	0	0,0	0	0,0	0	0	0	0,0	3
TOTAL	155	100	170	100	170	100	130	100	138	100	145	100	108	100	74	100	1092

**GRÁFICO 4. Porcentaje de nuevas infecciones por el VIH,
según principales Categorías de Transmisión y año.
Canarias. 31.12.2007**

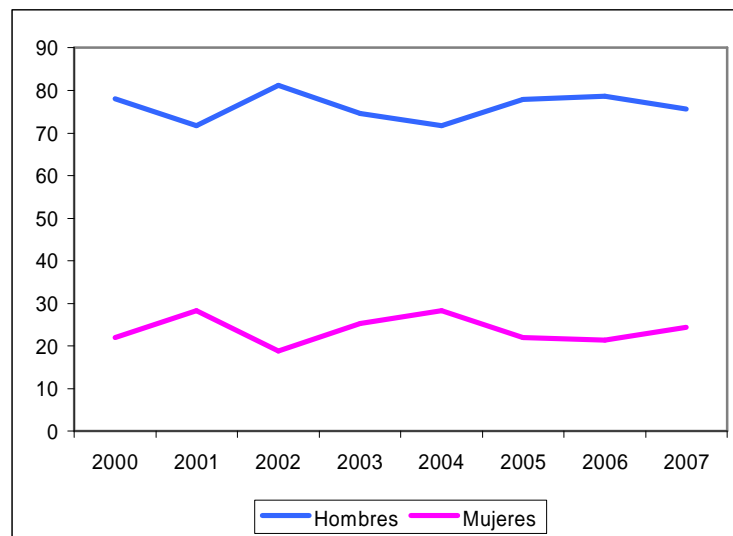


**TABLA 28.- VIH, casos según género y año.
Canarias. 31.12.2007**

Género	2000	%	2001	%	2002	%	2003	%	2004	%	2005	%	2006	%	2007	%	Total
Hombres	121	78,1	122	71,8	138	81,2	97	74,6	99	71,7	113	77,9	85	78,7037	56	75,7	832
Mujeres	34	21,9	48	28,2	32	18,8	33	25,4	39	28,3	32	22,1	23	21,2963	18	24,3	260
R.M.	3,6		2,5		4,3		2,9		2,5		3,5		3,7		3,1		3,2
TOTAL	155	100	170	100	170	100	130	100	138	100	145	100	108	100	74	100	1092

R.M. = Razón de masculinidad

**GRÁFICO 5. Porcentaje de nuevas infecciones por el VIH,
según género y año. Canarias. 31.12.2007**



**TABLA 29.- VIH, casos acumulados según País de Origen.
Canarias. 31.12.2007**

PAÍS DE ORIGEN	CASOS	%
España	741	67,9
Alemania	20	1,8
Argentina	15	1,4
Austria	7	0,6
Bélgica	3	0,3
Bolivia	2	0,2
Brasil	9	0,8
Camerún	3	0,3
Chile	3	0,3
China	2	0,2
Colombia	21	1,9
Congo	2	0,2
Costa de Marfil	3	0,3
Croacia	1	0,1
Cuba	15	1,4
Ecuador	2	0,2
Estados Unidos	1	0,1
Estonia	1	0,1
Filipinas	1	0,1
Francia	7	0,6
Ghana	16	1,5
Guatemala	1	0,1
Guinea	21	1,9
Guinea Bissau	5	0,5
Guinea Ecuatorial	10	0,9
Guyana	1	0,1
India	1	0,1
Irlanda	2	0,2
Italia	16	1,5
Letonia	1	0,1
Liberia	6	0,5
Mali	1	0,1
Marruecos	11	1,0
Mauritania	4	0,4
Méjico	1	0,1
Namibia	2	0,2
Nigeria	27	2,5
Países Bajos	4	0,4
Pakistán	1	0,1
Perú	1	0,1
Polonia	1	0,1
Portugal	6	0,5
R. Dominicana	3	0,3
Reino Unido	11	1,0
Rep. Sudafricana	2	0,2
Rumania	3	0,3
Rusia	8	0,7
Senegal	5	0,5
Sierra Leona	8	0,7
Suiza	2	0,2
Tailandia	2	0,2
Tanzania	2	0,2
Togo	4	0,4
Uruguay	4	0,4
Venezuela	39	3,6
Zimbabwe	1	0,1
TOTAL	1092	100

TABLA 30.- VIH, casos y porcentaje acumulados según Procedencia y género. Canarias. 31.12.2007

PROCEDENCIA	HOMBRES	%	MUJERES	%	TOTAL
España	580	69,7	161	61,9	741
Europa	72	8,7	21	8,1	93
África	91	10,9	27	10,4	118
América	84	10,1	49	18,8	133
Asia	5	0,6	2	0,8	7
TOTAL	832	100	260	100	1092

TABLA 31.- VIH, casos y porcentaje acumulados según procedencia y categoría de transmisión. Canarias. 31.12.2007

PROCEDENCIA	HOMOS	%	UDVP	%	TRA-HET	%	RESTO	TOTAL
España	288	71,6	124	87,9	268	58,0	61	741
Europa	47	11,7	9	6,4	33	7,1	4	93
América	59	14,7	3	2,1	48	10,4	8	118
África	7	1,7	5	3,5	110	23,8	11	133
Asia	1	0,2	0	0,0	3	0,6	3	7
TOTAL	402	100	141	100	462	100	87	1092

TABLA 32.- VIH, Casos y porcentaje acumulados según procedencia y categoría de transmisión, en hombres. Canarias. 31.12.2007

PROCEDENCIA	HOMOS	%	UDVP	%	TRA-HET	%	RESTO	TOTAL
España	288	71,6	95	88,0	145	58,0	52	580
Europa	47	11,7	7	6,5	14	5,6	4	72
América	59	14,7	2	1,9	26	10,4	4	91
África	7	1,7	4	3,7	63	25,2	10	84
Asia	1	0,2	0	0,0	2	0,8	2	5
TOTAL	402	100	108	100	250	100	72	832

TABLA 33.- VIH, Casos y porcentaje acumulados según procedencia y categoría de transmisión, en mujeres. Canarias. 31.12.2007

PROCEDENCIA	UDVP	%	TRA-HET	%	RESTO	TOTAL
España	29	87,9	123	58,0	9	161
Europa	2	6,1	19	9,0	0	21
América	1	3,0	22	10,4	4	27
África	1	3,0	47	22,2	1	49
Asia	0	0,0	1	0,5	1	2
TOTAL	33	100	212	100	15	260

CONSUMO DE ANTIRRETROVIRALES DE PACIENTES VIH/SIDA

TABLA 34.- Número de pacientes tratados en centros hospitalarios de Canarias y coste de antirretrovirales(€), por año. Canarias 31.12.2007

HOSPITAL	AÑO	2006	2007
HUC	Pacientes	764	696
	Coste	4079738	4.771.993
DR. NEGRÍN	Pacientes	641	680
	Coste	4127873,7	4752178,94
INSULAR	Pacientes	679	802
	Coste	4124315	4747076
NS CANDELARIA	Pacientes	701	738
	Coste	4620174,04	4860246,6
FUERTEVENTURA	Pacientes	209	121
	Coste	584624,32	547264
MATERNO-INFANTIL	Pacientes	18	19
	Coste	29647,08	28834,97
LA PALMA	Pacientes	30	47
	Coste	148856,06	229959,156
LANZAROTE	Pacientes	202	215
	Coste	1067736	1289405
TOTAL	Pacientes	3244	3318
	Coste	18782964,2	21226957,67

GRÁFICO 6.- Gasto por antirretrovirales (€) en pacientes VIH/SIDA, por año. Canarias. 31.12.2007