



Dirección General de Salud Pública  
Servicio de Epidemiología y Prevención

- Rambla de Santa Cruz nº 53.  
38006. SANTA CRUZ DE TENERIFE.
- ☎ 922. 47.49.44 / 40
- Fax - modem: 922.47.49.46
- e-mail: [aizqcar@gobiernodecanarias.org](mailto:aizqcar@gobiernodecanarias.org)

#### SUMARIO

### Registro de Sistema de Información de Nuevas Infecciones por el VIH de Canarias

- 1) Casos acumulados
  - Comentario
  - Tablas
  - Gráficos
- 2) Año 2018
  - Comentario
  - Tablas
- 3) Retraso diagnóstico
- 4) Consumo de antirretrovirales
- 5) Evolución 2000-2018

**ABREVIATURAS****MECANISMOS DE TRANSMISIÓN**

<b>HSH</b>	Hombres que mantienen relaciones sexuales con hombres
<b>UDIs</b>	Usuarios de drogas inyectadas
<b>HSH + UDIs</b>	Hombres que mantienen relaciones sexuales con hombres + Usuarios de drogas inyectadas
<b>R. HEM</b>	Receptor de hemoderivados
<b>R. TRAN</b>	Receptor de transfusiones
<b>HMR</b>	Hijo de madre de riesgo
<b>TRA-Htx</b>	Transmisión heterosexual
<b>DESC</b>	Desconocido
<b>OTROS</b>	

## 1) CASOS ACUMULADOS

El número acumulado de nuevas infecciones (NI) por el VIH declarados desde el año 2000 en Canarias asciende a 5213, de los cuales 424 han fallecido, lo que supone una letalidad del 8,1% (Tabla 1).

**TABLA 1.- VIH. Casos acumulados y defunciones por provincia.  
Canarias. 31.12.2018**

PROVINCIA	CASOS	%	DEFUNCIONES	LETALIDAD
Las Palmas	2747	52,7	187	6,8
S/C de Tenerife	2466	47,3	237	9,6
<b>TOTAL</b>	<b>5213</b>	<b>100</b>	<b>424</b>	<b>8,1</b>

En cuanto a las variables de edad y sexo, el 84,3% son hombres, con una razón de masculinidad de 5,4. Tanto en hombres como en mujeres, el grupo de edad más afectado es el de 30-34 años (18,6%). Si sumamos los grupos de edad cercanos a éste (entre los 25 a 39 años de edad) se observa que en esta franja etaria ocurre el 51,6% del total de casos (Tabla 2).

**TABLA 2.- VIH, casos acumulados según grupos de edad y sexo.  
Canarias. 31.12.2018**

GRUPOS DE EDAD	HOMBRES	%	MUJERES	%	TOTAL	%
< 15 a.	9	0,2	11	1,3	20	0,4
15-19 a.	91	2,1	18	2,2	109	2,1
20-24 a.	456	10,4	77	9,4	533	10,2
25-29 a.	705	16,0	129	15,8	834	16,0
30-34 a.	814	18,5	158	19,3	972	18,6
35-39 a.	749	17,0	135	16,5	884	17,0
40-44 a.	579	13,2	124	15,1	703	13,5
45-49 a.	443	10,1	57	7,0	500	9,6
50 + a.	548	12,5	110	13,4	658	12,6
<b>TOTAL</b>	<b>4394</b>	<b>100</b>	<b>819</b>	<b>100</b>	<b>5213</b>	<b>100</b>

**Fuente:** Explotación Estadística del Padrón Municipal  
INSTITUTO CANARIO DE ESTADÍSTICA (ISTAC).

Por factores de riesgo y en el total acumulado, el 87,2% de los casos tiene un mecanismo de transmisión sexual (la proporción dentro de la transmisión sexual es el 63,3% transmisión HSH y el 36,7% heterosexual). Según cada grupo de riesgo y respecto al total de NI, los HSH suponen el 55,2%, la transmisión heterosexual el 32% y los UDIs el 7%. Por categoría de transmisión y sexo, entre los hombres el 87,3% tienen un mecanismo de transmisión sexual (de los cuales, el 75% tienen un mecanismo de transmisión sexual HSH, mientras que el 25% lo tiene heterosexual). Los UDIs suponen el 6,4%. Entre las mujeres el 87,1% tienen un mecanismo de transmisión heterosexual, mientras que las UDIs suponen el 10,3% (Tabla 3).

**TABLA 3.- VIH, casos acumulados según categoría de transmisión y sexo.  
Canarias. 31.12.2018**

CATEGORÍA DE TRANSMISIÓN	HOMBRES	%	MUJERES	%	TOTAL	%
HSH	2878	65,5	0	0,0	2878	55,2
UDIs	280	6,4	84	10,3	364	7,0
HSH + UDIs	11	0,3	0	0,0	11	0,2
HMR	7	0,2	11	1,3	18	0,3
TRA-Htx	957	21,8	713	87,1	1670	32,0
OTROS/DESC	261	5,9	11	1,3	272	5,2
<b>TOTAL</b>	<b>4394</b>	<b>100</b>	<b>819</b>	<b>100</b>	<b>5213</b>	<b>100</b>

Por provincias, el 52,7% de los casos pertenecen a Las Palmas mientras que el 47,3% restante pertenecen a Santa Cruz de Tenerife. En Las Palmas el 85,3% de los casos tienen un mecanismo de transmisión sexual y, dentro de este grupo, la proporción es el 59,4% transmisión HSH y el 40,6% heterosexual.

En Santa Cruz de Tenerife, el 89,4% de los casos tienen un mecanismo de transmisión sexual y, dentro de este grupo la proporción es el 67,4% transmisión HSH y el 32,6% heterosexual (Tabla 4).

**TABLA 4.- VIH, casos acumulados según categoría de transmisión y provincia.  
Canarias. 31.12.2018**

CATEGORÍA DE TRANSMISIÓN	LAS PALMAS	%	S/C DE TFE	%	TOTAL	%
HSH	1393	50,7	1485	60,2	2878	55,2
UDIs	194	7,1	170	6,9	364	7,0
HSH + UDIs	4	0,1	7	0,3	11	0,2
HMR	5	0,2	13	0,5	18	0,3
TRA-Htx	951	34,6	719	29,2	1670	32,0
OTROS/DESC	200	7,3	72	2,9	272	5,2
<b>TOTAL</b>	<b>2747</b>	<b>100</b>	<b>2466</b>	<b>100</b>	<b>5213</b>	<b>100</b>

El 69,7% de las nuevas infecciones se han diagnosticado en fase asintomática. Un 12,7% tienen síntomas sin reunir criterios de SIDA y el 16,5% de las nuevas infecciones se diagnostican en fase de enfermedad de SIDA (en conjunto, el 29,2% de todas las NI), lo que indica un retraso en la detección de la infección VIH (Tabla 5).

**TABLA 5.- VIH, casos acumulados según estadio clínico.  
Canarias. 31.12.2018**

ESTADÍO CLÍNICO	Casos	%
Primo infección	60	1,2
Infección Asintomática	3635	69,7
Infección Sintomática pero sin criterios de SIDA	660	12,7
SIDA	858	16,5
<b>TOTAL</b>	<b>5213</b>	<b>100</b>

Del análisis de los Servicios que prescriben el test del VIH, se observa que, en el acumulado, aunque sigue siendo de predominio hospitalario, tanto en las consultas monográficas de VIH como de Otros Servicios Hospitalarios (48,5% en conjunto), el porcentaje de solicitudes de los Centros de Atención Primaria se han ido incrementando en los últimos años hasta el actual 32,3 acumulado (Tabla 6).

**TABLA 6.- VIH, casos acumulados según Tipo de Servicio que prescribe el test. Canarias. 31.12.2018**

TIPO DE SERVICIO	CASOS	%
Centro Penitenciario	143	2,7
Centro de Atención a las Drogodependencias	18	0,3
Centro de Atención Primaria	1684	32,3
Centro/Consulta de Planificación Familiar	3	0,1
Centro/consulta no hospitalaria de ETS/VIH	469	9,0
Unidad/Consulta hospitalaria de VIH	1391	26,7
Consulta de Atención al Embarazo	53	1,0
Otros Servicios hospitalarios	1137	21,8
Otros	315	6,0
<b>TOTAL</b>	<b>5213</b>	<b>100</b>

Por Áreas de Salud y para el total de NI acumuladas, Tenerife es la que aporta un mayor número de declaraciones de Nuevas Infecciones (45%), mientras que Gran Canaria acumula el 43,1% de NI (Tabla 7).

**TABLA 7.- VIH, casos acumulados por Área de Salud. Canarias. 31.12.2018**

ÁREA DE SALUD	CASOS	%
TENERIFE	2346	45,0
GRAN CANARIA	2249	43,1
LANZAROTE	294	5,6
FUERTEVENTURA	204	3,9
LA PALMA	83	1,6
GOMERA	26	0,5
HIERRO	11	0,2
<b>TOTAL</b>	<b>5213</b>	<b>100</b>

### **NUEVAS INFECCIONES POR EL VIH ACUMULADAS SEGÚN PROCEDENCIA**

Del total acumulado de nuevas infecciones por el VIH, el 72,7% de los casos (3790 casos) son de **origen español**. Las NI en personas procedentes de América suponen el 11,2% del total, mientras que los procedentes de África suponen el 7,7% y los de Europa un 7,9% (Tabla 8).

**TABLA 8.- VIH, casos y porcentaje acumulados según Procedencia y sexo. Canarias. 31.12.2018**

PROCEDENCIA	HOMBRES	%	MUJERES	%	TOTAL	%
España	3307	75,3	483	59,0	3790	72,7
Europa	341	7,8	71	8,7	412	7,9
África	243	5,5	156	19,0	399	7,7
América	483	11,0	101	12,3	584	11,2
Asia	18	0,4	8	1,0	26	0,5
Oceanía	2	0,0	0	0,0	2	0,0
<b>TOTAL</b>	<b>4394</b>	<b>100</b>	<b>819</b>	<b>100</b>	<b>5213</b>	<b>100</b>

**a) Nuevas Infecciones de origen español**

Entre los afectados de **origen español**, el 87,2% son hombres, con una razón de masculinidad de 6,8 (Tabla 8). Para el total de NI de *origen español*, el 58,5% tiene un mecanismo de transmisión HSH, el 26,8% heterosexual y el 8,6% UDIs (Tabla 9). Entre los hombres el 67,1% son HSH, el 18,8% heterosexuales y el 7,7% UDIs (Tabla 10). Entre las mujeres el 81,8% tienen un mecanismo de transmisión heterosexual y el 15,1% UDIs (Tabla 11).

**TABLA 9.- VIH, casos y porcentaje acumulados según procedencia y categoría de transmisión. Canarias. 31.12.2018**

PROCEDENCIA	HSH	%	UDIs	%	TRA-Htx	%	Resto	%	Total	%
España	2219	77,1	328	90,1	1016	60,8	227	75,4	3790	72,7
Europa	250	8,7	23	6,3	111	6,6	28	9,3	412	7,9
África	20	0,7	8	2,2	350	21,0	21	7,0	399	7,7
América	379	13,2	5	1,4	178	10,7	22	7,3	584	11,2
Asia	8	0,3	0	0,0	15	0,9	3	1,0	26	0,5
Oceanía	2	0,1	0	0,0	0	0,0	0	0,0	2	0,0
<b>TOTAL</b>	<b>2878</b>	<b>100</b>	<b>364</b>	<b>100</b>	<b>1670</b>	<b>100</b>	<b>301</b>	<b>100</b>	<b>5213</b>	<b>100</b>

**b) Nuevas Infecciones de origen foráneo**

El 27,3% de las NI (1423 casos) han sido diagnosticadas en **personas foráneas**. De éstos, el 28,9% tienen su origen en Europa, el 28% proceden de África, el 41% proceden de América, el 1,8% de Asia y el 0,1% de Oceanía. En conjunto, el 76,4% son hombres, con una Razón de Masculinidad de 3,2 (Tabla 8).

En hombres, el 73,3% de los  *europeos*  y el 78,5% de los procedentes de *América* presentan un factor de transmisión sexual HSH, mientras que entre los *africanos* el 81,9% tiene un factor de riesgo heterosexual. El 4,4% de los *europeos*, el 2,9% de los *africanos* y el 0,6% de los *americanos* son UDIs (Tabla 10). En mujeres, el 87,3% de las *europeas*, el 96,8% de las *africanas* y el 96% de las *americanas* tienen un mecanismo de transmisión heterosexual. El 11,3% de las *europeas*, el 0,6% de las *africanas* y el 2% de las *americanas* son UDIs (Tabla 11)

**TABLA 10.- VIH, Casos y porcentaje acumulados según procedencia y categoría de transmisión, en hombres. Canarias. 31.12.2018**

PROCEDENCIA	HSH	%	UDIs	%	TRA-Htx	%	RESTO	%	TOTAL	%
España	2219	77,1	255	91,1	621	64,9	212	76,0	3307	75,3
Europa	250	8,7	15	5,4	49	5,1	27	9,7	341	7,8
África	20	0,7	7	2,5	199	20,8	17	6,1	243	5,5
América	379	13,2	3	1,1	81	8,5	20	7,2	483	11,0
Asia	8	0,3	0	0,0	7	0,7	3	1,1	18	0,4
Oceanía	2	0,1	0	0,0	0	0,0	0	0,0	2	0,0
<b>TOTAL</b>	<b>2878</b>	<b>100</b>	<b>280</b>	<b>100</b>	<b>957</b>	<b>100</b>	<b>279</b>	<b>100</b>	<b>4394</b>	<b>100</b>

**TABLA 11.- VIH, Casos y porcentaje acumulados según procedencia y categoría de transmisión, en mujeres. Canarias. 31.12.2018**

PROCEDENCIA	UDIs	%	TRA-Htx	%	Resto	%	Total	%
España	73	86,9	395	55,4	15	68,2	483	59,0
Europa	8	9,5	62	8,7	1	4,5	71	8,7
África	1	1,2	151	21,2	4	18,2	156	19,0
América	2	2,4	97	13,6	2	9,1	101	12,3
Asia	0	0,0	8	1,1	0	0,0	8	1,0
<b>TOTAL</b>	<b>84</b>	<b>100</b>	<b>713</b>	<b>100</b>	<b>22</b>	<b>100</b>	<b>819</b>	<b>100</b>

## 2) AÑO 2018

El número de NI diagnosticadas y notificadas en 2018 ha sido 272, de las cuales el 55,9% de las notificaciones corresponden a Las Palmas y el 44,1% a S/C de Tenerife. Se han notificado 9 defunciones que suponen el 3,3% de las NI (Tabla 12).

**TABLA 12.- VIH. Casos y defunciones por provincia. Año 2018**

PROVINCIA	CASOS	%	DEFUNCIONES	LETALIDAD
Las Palmas	152	55,9	4	2,6
S/C de Tenerife	120	44,1	5	4,2
<b>TOTAL</b>	<b>272</b>	<b>100</b>	<b>9</b>	<b>3,3</b>

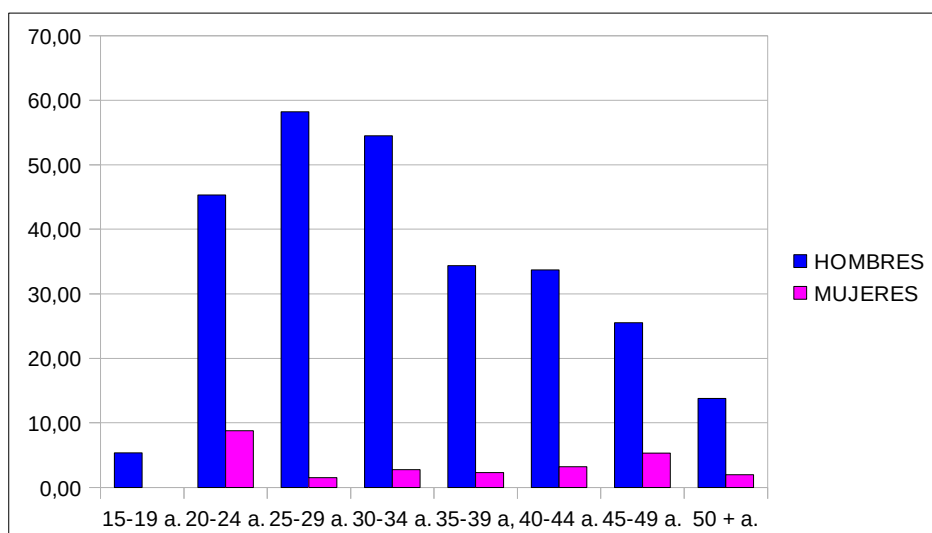
En cuanto a las variables de edad y sexo, el 90,4% son hombres, con una razón de masculinidad de 9,5. En el conjunto de los dos sexos, el grupo de edad que tiene una tasa de afectación más alta (29,89 casos por 100.000 hab) es el de 25-29 años con un porcentaje del 14,7% mientras que el de mayores de 50 años supone el 21,7% de los casos, aunque con una tasa de 7,58 por cien mil habitantes. En hombres, el grupo de edad más afectado ha sido el comprendido entre 25-29 años (15,9%, tasa de 58,21 casos por 100.000 hab) mientras que en mujeres las tasas más altas corresponden al grupo de 20-24 años (19,2%, tasa de 8,77 x 10<sup>5</sup> h.). (Tabla 13).

**TABLA 13.- VIH, Casos, porcentaje y tasas según grupos de edad y sexo.**  
Año 2018

GRUPOS DE EDAD	HOMBRES	%	TASAS x 10 <sup>5</sup> h	MUJERES	%	TASAS x 10 <sup>5</sup> h	TOTAL	%	TASAS x 10 <sup>5</sup> h
15-19 a.	3	1,2	5,35	0	0,0	0,00	3	1,1	2,76
20-24 a.	26	10,6	45,33	5	19,2	8,77	31	11,4	27,10
25-29 a.	39	15,9	58,21	1	3,8	1,50	40	14,7	29,89
30-34 a.	39	15,9	54,48	2	7,7	2,73	41	15,1	28,33
35-39 a.	30	12,2	34,35	2	7,7	2,30	32	11,8	18,37
40-44 a.	33	13,4	33,71	3	11,5	3,19	36	13,2	18,76
45-49 a.	25	10,2	25,53	5	19,2	5,31	30	11,0	15,62
50 + a.	51	20,7	13,78	8	30,8	1,96	59	21,7	7,58
<b>TOTAL</b>	<b>246</b>	<b>100</b>	<b>23,34</b>	<b>26</b>	<b>100</b>	<b>2,42</b>	<b>272</b>	<b>100</b>	<b>12,78</b>

Fuente: Explotación Estadística del Padrón Municipal.  
INSTITUTO CANARIO DE ESTADÍSTICA (ISTAC).

**GRÁFICO 1. Nuevas infecciones por el VIH, tasas por grupos de edad y sexo.**  
Año 2018



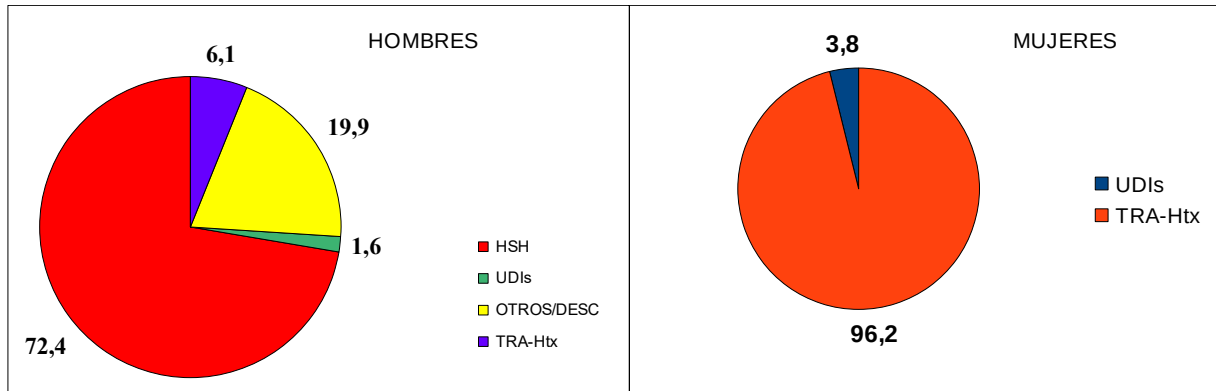
**TABLA 14.- VIH, Casos y porcentaje según categoría de transmisión y sexo.**  
Año 2018

CATEGORÍA DE TRANSMISIÓN	HOMBRES	%	MUJERES	%	TOTAL	%
HSH	178	72,4	0	0,0	178	65,4
UDIs	4	1,6	1	3,8	5	1,8
TRA-Htx	49	19,9	25	96,2	74	27,2
OTROS/DESC.	15	6,1	0	0,0	15	5,5
<b>TOTAL</b>	<b>246</b>	<b>100</b>	<b>26</b>	<b>100</b>	<b>272</b>	<b>100</b>



El principal mecanismo de transmisión en el total de casos de 2018 es el sexual (92,6%). De éstos, el 70,6% son HSH y el 29,4% restante son heterosexuales. Según sexos, en hombres el 72,4% son HSH mientras que el 19,9% son heterosexuales. En mujeres, el 96,2% tienen un mecanismo de transmisión heterosexual y el 3,8% restante son UDIs (Tabla 14).

**GRÁFICO 2. Nuevas infecciones por el VIH, por categoría de transmisión y sexo. Año 2018**



Por provincias, en Las Palmas el 92,8% tiene un mecanismo de transmisión sexual, de los que el 67,4% HSH y el 32,6% heterosexual). En la provincia de S/C de Tenerife el 92,5% tiene un mecanismo de transmisión sexual (el 74,8% HSH y 25,2% heterosexual) (Tabla 15).

**TABLA 15.- VIH, N.º de NI y porcentaje según categoría de transmisión y provincia. Año 2018**

CATEGORÍA DE TRANSMISIÓN	LAS PALMAS	%	S/C DE TFE	%	TOTAL	%
HSH	95	62,5	83	69,2	178	65,4
UDIs	5	3,3	0	0,0	5	1,8
TRA-Htx	46	30,3	28	23,3	74	27,2
OTROS/DESC.	6	3,9	9	7,5	15	5,5
<b>TOTAL</b>	<b>152</b>	<b>100</b>	<b>120</b>	<b>100</b>	<b>272</b>	<b>100</b>

**TABLA 16.- VIH, N.º de NI, porcentaje y tasas x 10<sup>5</sup> habitantes, según Área de Salud de residencia. Año 2018**

ÁREA DE SALUD	CASOS	%	TASAS x 10 <sup>5</sup> h
Gran Canaria	112	41,2	13,23
Tenerife	112	41,2	12,38
Lanzarote	24	8,8	16,09
Fuerteventura	16	5,9	14,12
La Palma	4	1,5	4,89
Gomera	3	1,1	14,19
El Hierro	1	0,4	9,26
<b>TOTAL</b>	<b>272</b>	<b>100</b>	<b>12,78</b>

**Fuente:** Explotación Estadística del Padrón Municipal  
INSTITUTO CANARIO DE ESTADÍSTICA (ISTAC)

La Tasa de Nuevas Infecciones por cien mil habitantes en Canarias, para el año 2018 es de **12,78 x 10<sup>5</sup> h.** (Tabla 16)

**TABLA 17.- VIH, Nuevas Infecciones según estadio clínico.  
Año 2018**

ESTADÍO CLÍNICO	Casos	%
Primoinfección	8	2,9
Infección Asintomática	202	74,3
Infección Sintomática pero sin criterios de SIDA	22	8,1
SIDA	40	14,7
<b>TOTAL</b>	<b>272</b>	<b>100</b>

Dependiendo del Estadio Clínico en el momento del diagnóstico, el 74,3% de las NI en 2018 se han detectado en estadio asintomático, mientras que las infecciones sintomáticas no SIDA han descendido al 8,1% y los casos de SIDA supusieron el 14,7% (Tabla 17).

En 2018 se observa que sigue aumentando el número de casos detectados a través de las pruebas prescritas en los Centros de Atención Primaria (64,3%) de las NI declaradas mientras que el 22,1% de los mismos son detectados en los Servicios Hospitalarios (Tabla 18).

**TABLA 18.- VIH, N.º de NI según Tipo de Servicio que prescribe el test.  
Año 2018**

TIPO DE SERVICIO	CASOS	%
Centro Penitenciario	1	0,4
Centro de Atención a las Drogodependencias	2	0,7
Centro de Atención Primaria	175	64,3
Centro/consulta no hospitalaria de ETS/VIH	4	1,5
Unidad/Consulta hospitalaria de VIH	9	3,3
Consulta de Atención al Embarazo	2	0,7
Otros Servicios hospitalarios	51	18,8
Otros	28	10,3
<b>TOTAL</b>	<b>272</b>	<b>100</b>

### **CASOS 2018, SEGÚN PROCEDENCIA**

Entre las nuevas infecciones de 2018, el 72,1% de los casos son españoles, el 9,6% de origen europeo, el 2,6% de origen africano, el 15,1% americano y el 0,7% asiático (Tabla 19).

**TABLA 19- VIH, Casos y porcentaje según Procedencia y sexo.  
Año 2018**

PROCEDENCIA	HOMBRES	%	MUJERES	%	TOTAL	%
España	181	73,6	15	57,7	196	72,1
Europa	22	8,9	4	15,4	26	9,6
África	5	2,0	2	7,7	7	2,6
América	37	15,0	4	15,4	41	15,1
Asia	1	0,4	1	3,8	2	0,7
<b>TOTAL</b>	<b>246</b>	<b>100</b>	<b>26</b>	<b>100</b>	<b>272</b>	<b>100</b>

**a) Nuevas Infecciones de origen español**

El 92,3% de las Nuevas Infecciones detectadas entre los españoles en 2018 son hombres, con una Razón de masculinidad de 12,1 (Tabla 19).

Para el total de NI de origen español, el 67,8% tiene un mecanismo de transmisión HSH, el 25% heterosexual y el 2% UDIs.(Tabla 20). Entre los hombres el 73,5% son HSH, el 18,8% heterosexuales y el 2,2% UDIs. (Tabla 21). Entre las mujeres el 100% tienen un mecanismo de transmisión heterosexual (Tabla 22).

**TABLA 20.- VIH, Casos y porcentaje según Procedencia y mecanismo de transmisión.  
Año 2018**

PROCEDENCIA	HSH	%	UDIs	%	TRA-Htx	%	RESTO	%	TOTAL	%
España	133	74,7	4	80,0	49	66,2	10	66,7	196	72,1
Europa	17	9,6	1	20,0	7	9,5	1	6,7	26	9,6
África	0	0,0	0	0,0	7	9,5	0	0,0	7	2,6
América	28	15,7	0	0,0	10	13,5	3	20,0	41	15,1
Asia	0	0,0	0	0,0	1	1,4	1	6,7	2	0,7
<b>TOTAL</b>	<b>178</b>	<b>100</b>	<b>5</b>	<b>100</b>	<b>74</b>	<b>100</b>	<b>15</b>	<b>100</b>	<b>272</b>	<b>100</b>

**b) Nuevas Infecciones de origen foráneo**

De los 272 casos diagnosticados en 2018, el 27,9% son **foráneos**. De ellos, el 34,2% proceden de Europa, el 9,2% de África, el 53,9% de América y el 2,6% de Asia (Tabla 19).

Entre los hombres, el 77,3% de los  *europeos* y el 75,7% de los *americanos* tienen un mecanismo de transmisión sexual HSH. Por contra, el 100% de los casos de origen *africano* tienen un factor de riesgo heterosexual, frente al 18,2 de los europeos y el 16,2 de los americanos (Tabla 21).

Entre las mujeres de origen foráneo, el mecanismo de transmisión heterosexual supone el 100% de las nuevas infecciones en africanas, americanas y asiáticas, mientras que el 25% de las mismas son UDIs (Tabla 22).

**TABLA 21.- VIH, Casos y porcentaje según Procedencia y mecanismo de transmisión, en hombres. Año 2018**

PROCEDENCIA	HSH	%	UDIs	%	TRA-Htx	%	RESTO	%	TOTAL	%
España	133	74,7	4	100	34	69,4	10	66,7	181	73,6
Europa	17	9,6	0	0,0	4	8,2	1	6,7	22	8,9
África	0	0,0	0	0,0	5	10,2	0	0,0	5	2,0
América	28	15,7	0	0,0	6	12,2	3	20,0	37	15,0
Asia	0	0,0	0	0,0	0	0,0	1	6,7	1	0,4
<b>TOTAL</b>	<b>178</b>	<b>100</b>	<b>4</b>	<b>100</b>	<b>49</b>	<b>100</b>	<b>15</b>	<b>100</b>	<b>246</b>	<b>100</b>

**TABLA 22.- VIH, Casos y porcentaje según Procedencia y mecanismo de transmisión, en mujeres. Año 2018**

PROCEDENCIA	UDIs	%	TRA-Htx	%	TOTAL	%
España	0	0,0	15	60,0	15	57,7
Europa	1	100	3	12,0	4	15,4
África	0	0,0	2	8,0	2	7,7
América	0	0,0	4	16,0	4	15,4
Asia	0	0,0	1	4,0	1	3,8
<b>TOTAL</b>	<b>1</b>	<b>100</b>	<b>25</b>	<b>100</b>	<b>26</b>	<b>100</b>

### 3) Retraso diagnóstico

Según el Sistema de Información de Nuevos Diagnósticos de VIH (SINIVIH) se define retraso diagnóstico (RD) a personas que presentan, en la primera determinación de linfocitos CD4 realizada tras el diagnóstico, un recuento inferior a 350 células/ $\mu$ l. Se considera que la enfermedad es avanzada (EA) cuando el recuento de linfocitos CD4 es inferior a 200 células/ $\mu$ l.

De los 272 casos notificados en el año 2018, 263 disponían de cifras de CD4 (96,7%). De éstos, el 45,2% (119 casos) tenía cifras de CD4 inferiores a 350 (RD) mientras que el 27% (71 casos) tenían cifras de CD4 inferiores a 200 en el momento del diagnóstico.

#### a) Retraso Diagnóstico (RD)

De las 119 NI con Retraso diagnóstico en 2018, el 90% son hombres, con una Razón de masculinidad de 8,9 (Tabla 23).

En cuanto a las variables de edad y sexo, tanto en hombres como en mujeres el grupo de edad más afectado es el comprendido entre los 50 y más años (27,1% en hombres y 33,3% en mujeres) (Tabla 23). Por categoría de transmisión y en el conjunto de ambos sexos, la transmisión sexual supone el 91,6%, de los cuales el 60,5% son HSH, y el 31,1% heterosexuales. La transmisión entre UDIs supone el 1,7% (Tabla 24).

Según la procedencia de los casos, el 75% de los casos son *españoles*, un 9,2%  *europeos*, el 2,5%  *africanos* y el 16,8% de origen *americano*. Por categoría de transmisión, el 60% de los españoles son HSH, el 30,6% heterosexuales y el 2,3% UDIs. El 72,7% de las NI de origen  *europeo* y 65% de los casos de origen *americano* son HSH, mientras que el 100% de los de origen  *africano* son heterosexuales (Tabla 25).

**TABLA 23.- VIH, (RD) según grupos de edad y sexo.  
Año 2018**

GRUPOS DE EDAD	HOMBRES	%	MUJERES	%	TOTAL	%
20-24 a.	8	7,5	1	8,3	9	7,6
25-29 a.	11	10,3	0	0,0	11	9,2
30-34 a.	16	15,0	0	0,0	16	13,4
35-39 a.	13	12,1	2	16,7	15	12,6
40-44 a.	12	11,2	2	16,7	14	11,8
45-49 a.	18	16,8	3	25,0	21	17,6
50 + a.	29	27,1	4	33,3	33	27,7
<b>TOTAL</b>	<b>107</b>	<b>100</b>	<b>12</b>	<b>100</b>	<b>119</b>	<b>100</b>

Fuente: Explotación Estadística del Padrón Municipal  
INSTITUTO CANARIO DE ESTADÍSTICA (ISTAC).

**TABLA 24.- VIH, (RD) según categoría de transmisión y sexo.  
Año 2018**

CATEGORÍA DE TRANSMISIÓN	HOMBRES	%	MUJERES	%	TOTAL	%
HSH	72	67,3	0	0,0	72	60,5
UDIs	2	1,9	0	0,0	2	1,7
TRA.HET	25	23,4	12	100	37	31,1
OTROS/DESC.	8	7,5	0	0,0	8	6,7
<b>TOTAL</b>	<b>107</b>	<b>100</b>	<b>12</b>	<b>100</b>	<b>119</b>	<b>100</b>

**TABLA 25.- VIH, (RD) según procedencia y categoría de transmisión.  
Año 2018**

PROCEDENCIA	HSH	%	UDIs	%	TRA-HET	%	RESTO	%	TOTAL	%
España	51	70,8	2	100	26	70,3	6	75,0	85	71,4
Europa	8	11,1	0	0,0	3	8,1	0	0,0	11	9,2
África	0	0,0	0	0,0	3	8,1	0	0,0	3	2,5
América	13	18,1	0	0,0	5	13,5	2	25,0	20	16,8
<b>TOTAL</b>	<b>72</b>	<b>100</b>	<b>2</b>	<b>100</b>	<b>37</b>	<b>100</b>	<b>8</b>	<b>100</b>	<b>119</b>	<b>100</b>

#### b) Enfermedad Avanzada (EA)

De las 71 NI con Enfermedad Avanzada al diagnóstico en 2018, el 90,1% son hombres, con una Razón de masculinidad de 9,1 (Tabla 26).

En cuanto a las variables de edad y sexo, **en hombres** el grupo de edad más afectado es el de 50 y más años (28,7%). **En mujeres** los grupos de 35-39 años, 45-49 años y 50 y más años son los más afectados (28,6%, respectivamente), aunque cada uno de ellos aporta dos casos (Tabla 26). Por categoría de transmisión, el 50,7% del total son HSH, y el 40,8% heterosexuales, siendo los UDIs el 1,4% (Tabla 27).

**TABLA 26.- VIH, (EA) según grupos de edad y sexo.  
Año 2018**

GRUPOS DE EDAD	HOMBRES	%	MUJERES	%	TOTAL	%
20-24 a.	3	4,7	0	0,0	3	4,2
25-29 a.	6	9,4	0	0,0	6	8,5
30-34 a.	9	14,1	0	0,0	9	12,7
35-39 a.	6	9,4	2	28,6	8	11,3
40-44 a.	6	9,4	1	14,3	7	9,9
45-49 a.	15	23,4	2	28,6	17	23,9
50 + a.	19	29,7	2	28,6	21	29,6
<b>TOTAL</b>	<b>64</b>	<b>100</b>	<b>7</b>	<b>100</b>	<b>71</b>	<b>100</b>

Fuente: Explotación Estadística del Padrón Municipal  
INSTITUTO CANARIO DE ESTADÍSTICA (ISTAC).

**TABLA 27.- VIH, (EA) según categoría de transmisión y sexo.  
Año 2018**

CATEGORÍA DE TRANSMISIÓN	HOMBRES	%	MUJERES	%	TOTAL	%
HSH	36	56,3	0	0,0	36	50,7
UDIs	1	1,6	0	0,0	1	1,4
TRA.Htx	22	34,4	7	100	29	40,8
OTROS/DESC.	5	7,8	0	0,0	5	7,0
<b>TOTAL</b>	<b>64</b>	<b>100</b>	<b>7</b>	<b>100</b>	<b>71</b>	<b>100</b>

Según la procedencia de los casos, el 73,2% de los casos son *españoles*, un 12,7%  *europeos*, el 1,4%  *africanos* y el 12,7% de origen  *americano*. Por categoría de transmisión, el 48,1% de los  *españoles* tienen un mecanismo de transmisión HSH, el 42,3% heterosexual y el 1,9% UDIs. El 66,7% de las NI de origen  *europeo* y el 55,6% de los  *americanos* tienen un mecanismo de transmisión HSH mientras que el 100% de los de origen  *africano* tienen un mecanismo de transmisión heterosexual (Tabla 28).

**TABLA 28.- VIH, (EA) según procedencia y mecanismo de transmisión.  
Año 2018**

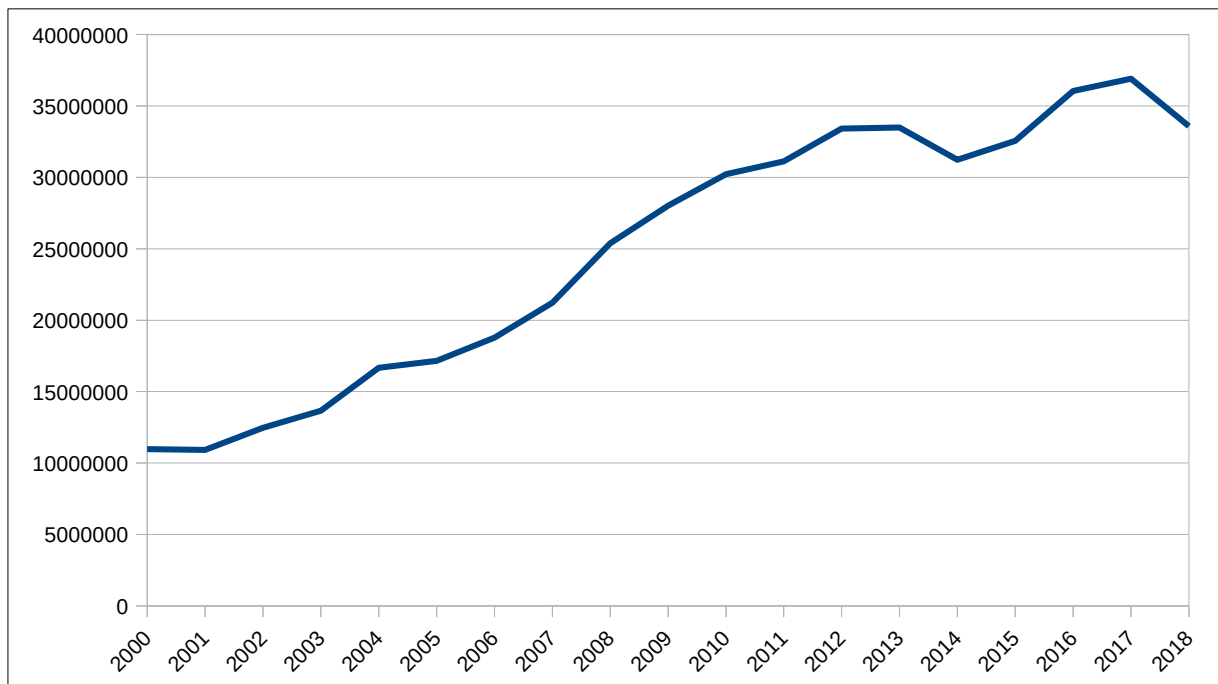
PROCEDENCIA	HSH	%	UDIs	%	TRA-Htx	%	RESTO	%	TOTAL	%
España	25	69,4	1	100	22	75,9	4	80,0	52	73,2
Europa	6	16,7	0	0,0	3	10,3	0	0,0	9	12,7
África	0	0,0	0	0,0	1	3,4	0	0,0	1	1,4
América	5	13,9	0	0,0	3	10,3	1	20,0	9	12,7
<b>TOTAL</b>	<b>36</b>	<b>100</b>	<b>1</b>	<b>100</b>	<b>29</b>	<b>100</b>	<b>5</b>	<b>100</b>	<b>71</b>	<b>100</b>

**4) Consumo de antirretrovirales**

**TABLA 29.- Número de pacientes tratados en centros hospitalarios de Canarias y coste de antirretrovirales (€), por año. Canarias 31.12.2018**

HOSPITAL / AÑO		2011	2012	2013	2014	2015	2016	2017	2018
C.H. UNIVERSITARIO DE CANARIAS	Pacientes	980	931	953	973	1086	1102	1163	932
	Coste	6547599,79	6573532,00	6300751,09	5365221,6	5305887,62	5792420,94	5866007,95	5724400
H.U.G.C. DR. NEGRÍN	Pacientes	980	1024	1055	1101	1210	1291	1371	1413
	Coste	7082733,88	7462001,79	7518357,5	6953030,93	7061214,92	7664840,68	7105864,06	6159169,98
C.H.U INSULAR-MATERNAL INFANTIL	Pacientes	1006	1061	1141	1219	1320	1454	1679	1763
	Coste	7069841,9	7669460	7580142,67	6979446,67	7280388,61	8285623,18	8713766,11	8448606,35
H.U.N.S. CANDELARIA	Pacientes	960	1076	1139	1271	1371	1459	1566	1681
	Coste	7090485,52	7987261,55	8173789,592	8168672,433	8850115,91	9780602	10541921,68	8736703,41
H.G. DE FUERTEVENTURA	Pacientes	134	154	174	193	220	223	255	271
	Coste	938.013,10	1037592,63	1167751,83	1156556,64	1223214,43	1368892,98	1445327,7	1375303,47
H.G. DE LA PALMA	Pacientes	62	70	66	72	84	95	99	99
	Coste	369847	411881,73	428758,1	437845,1	480793,1	537782,03	561016,67	518260,09
H.DR. JOSÉ MOLINA OROSA	Pacientes	308	318	345	350	350	403	469	509
	Coste	2022248,81	2266301,75	2327344,19	2177544,38	2350107,12	2608572,99	2663978,9	2622756,5
<b>TOTAL</b>	<b>Pacientes</b>	<b>4430</b>	<b>4634</b>	<b>4873</b>	<b>5179</b>	<b>5641</b>	<b>6027</b>	<b>6602</b>	<b>6668</b>
	<b>Coste</b>	<b>31120770,10</b>	<b>33408031,45</b>	<b>33496894,97</b>	<b>31238317,753</b>	<b>32551721,71</b>	<b>36038734,8</b>	<b>36897883,07</b>	<b>33585199,8</b>

**GRÁFICO 3.- Gasto por antirretrovirales (Millones de €) en pacientes VIH/SIDA, por año. Canarias 31.12.2018**



## 5) Evolución

Entre los años 2000 y 2005 los casos diagnosticados de NI por el VIH muestran un predominio de transmisión heterosexual sobre la homosexual. En 2005 la transmisión HSH supera la heterosexual y a partir de 2006 los casos entre HSH superan claramente en número y porcentaje a los que tienen como mecanismo la transmisión heterosexual llegando a la máxima diferencia en el año 2015 (67,9% HSH y 24,5% Tra-Het). En 2016, 2017 y 2018 se mantienen las diferencias entre ambas formas de transmisión. La transmisión entre los usuarios de drogas inyectadas desciende progresivamente desde el año 2000 llegando al mínimo en 2015 (0.7%), ascendiendo en 2016 y 2017 al 1,9% y 1,8% en 2018. El número de NI anuales ha alcanzado el valor máximo en el año 2014, año en el que se introdujo la notificación directa de los Servicios de Laboratorios hospitalarios, con 378 NI diagnosticadas (Tabla 30 y Gráfico 4).

La diferencia entre sexos se mantiene desde el 2000, e incluso se ha ido incrementando hasta alcanzar el máximo en 2015, con una Razón de masculinidad de 9,5. En 2017 y 2018 ha vuelto a incrementarse la diferencia en la proporción hombre-mujer, alcanzando en 2017 un 9,7 y 9,5 en 2018 (Tabla 31 y Gráfico 5).

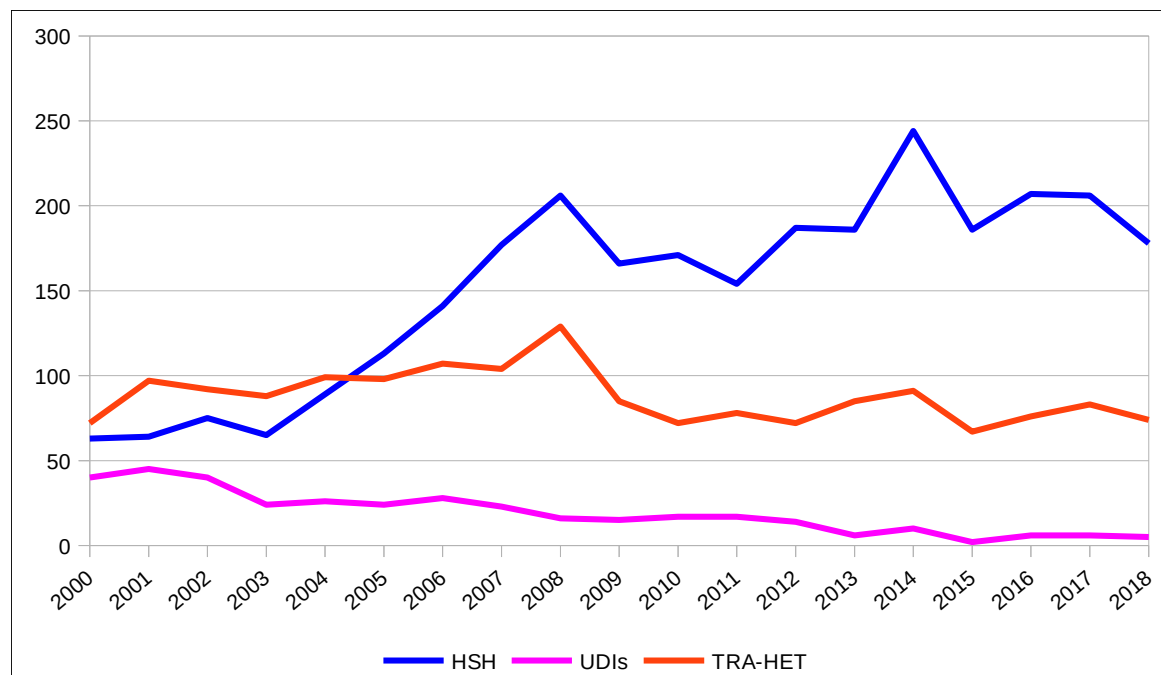
Aunque en general, al igual que en los casos de SIDA, se mantiene la proporción de NI entre ambas provincias (ligeramente superior en Las Palmas respecto a S/C de Tenerife) se observa una disminución de casos notificados de VIH entre 2010-2012 en Las Palmas, debido a dificultades en el Registro de casos en ese período, que se está procediendo a corregir (Tabla 32 y Gráfico 6).



**Tabla 30.- VIH, casos según Categoría de transmisión y año.  
Canarias. 31.12.2018**

Categoría de Transmisión	2000	%	2001	%	2002	%	2003	%	2004	%	2005	%	2006	%	2007	%	2008	%	2009	%	2010	%	2011	%	2012	%	2013	%	2014	%	2015	%	2016	%	2017	%	2018	%	Total
HSH	63	34,8	64	29,9	75	33,6	65	33,9	89	39,4	113	46,1	141	47,8	177	55,8	206	56,9	166	60,6	171	62,6	154	59,9	187	64,5	186	60,4	244	64,2	186	67,9	207	64,5	206	66,7	178	65,4	2878
UDIs	40	22,1	45	21,0	40	17,9	24	12,5	26	11,5	24	9,8	28	9,5	23	7,3	16	4,4	15	5,5	17	6,2	17	6,6	14	4,8	6	1,9	10	2,6	2	0,7	6	1,9	6	1,9	5	1,8	364
HSH + UDIs	1	0,6	1	0,5	0	0,0	0	0,0	0	0,0	2	0,8	2	0,7	0	0,0	0	0,0	0	0,0	1	0,4	1	0,4	0	0,0	1	0,3	1	0,3	0	0,0	0	0,0	1	0,3	0	0,0	11
HMR	2	1,1	0	0,0	1	0,4	3	1,6	2	0,9	2	0,8	3	1,0	0	0,0	3	0,8	0	0,0	0	0,0	1	0,4	1	0,3	0	0,0	0	0,0	0	0,0	0	0,0	0	0,0	0	0,0	18
TRA-HET	72	39,8	97	45,3	92	41,3	88	45,8	99	43,8	98	40,0	107	36,3	104	32,8	129	35,6	85	31,0	72	26,4	78	30,4	72	24,8	85	27,6	91	23,9	67	24,5	76	23,7	83	26,9	74	27,2	1670
OTROS/DESC	3	1,7	7	3,3	15	6,7	12	6,3	10	4,4	6	2,4	14	4,7	13	4,1	8	2,2	8	2,9	12	4,4	6	2,3	16	5,5	30	9,7	34	8,9	19	6,9	32	10,0	13	4,2	15	5,5	272
<b>TOTAL</b>	<b>181</b>	<b>100</b>	<b>214</b>	<b>100</b>	<b>223</b>	<b>100</b>	<b>192</b>	<b>100</b>	<b>226</b>	<b>100</b>	<b>245</b>	<b>100</b>	<b>295</b>	<b>100</b>	<b>317</b>	<b>100</b>	<b>362</b>	<b>100</b>	<b>274</b>	<b>100</b>	<b>273</b>	<b>100</b>	<b>257</b>	<b>100</b>	<b>290</b>	<b>100</b>	<b>308</b>	<b>100</b>	<b>380</b>	<b>100</b>	<b>274</b>	<b>100</b>	<b>321</b>	<b>100</b>	<b>309</b>	<b>100</b>	<b>272</b>	<b>100</b>	<b>5213</b>

**GRÁFICO 4. Nuevas infecciones por el VIH, según principales Categorías de Transmisión y año.  
Canarias. 2000-2018**

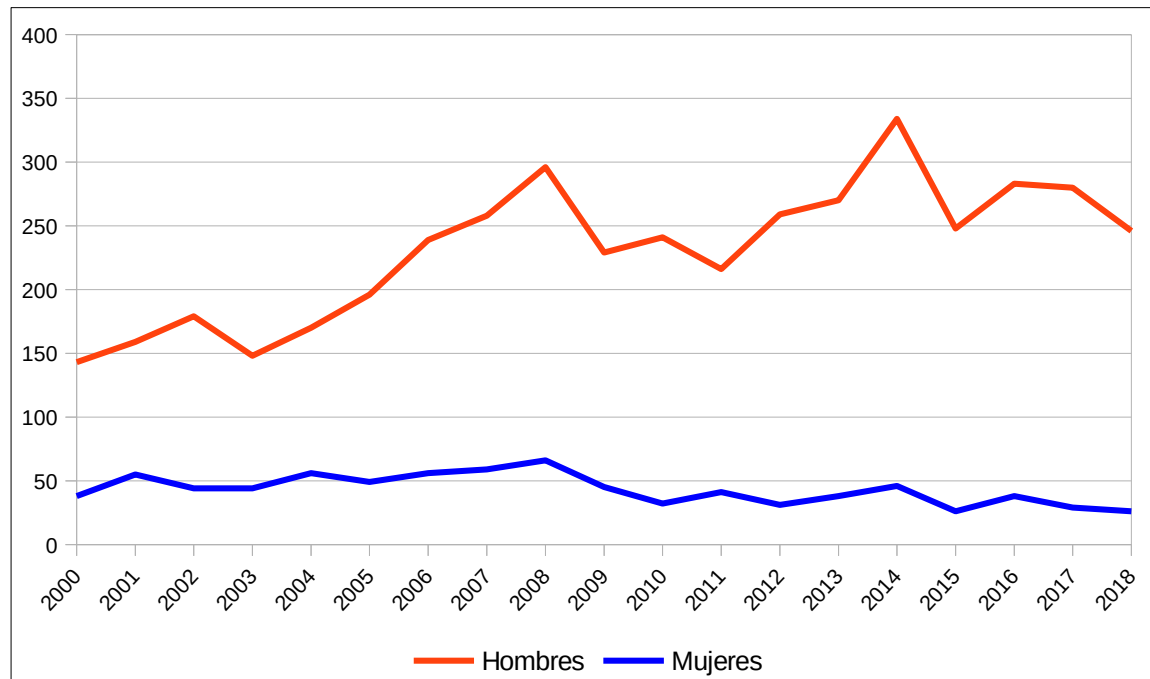


**TABLA 31.- VIH, casos según sexo y año.  
Canarias. 31.12.2018**

Género	2000	%	2001	%	2002	%	2003	%	2004	%	2005	%	2006	%	2007	%	2008	%	2009	%	2010	%	2011	%	2012	%	2013	%	2014	%	2015	%	2016	%	2017	%	2018	%	Total
Hombres	143	79,0	159	74,3	179	80,3	148	77,1	170	75,2	196	80,0	239	81,0	258	81,4	296	81,8	229	83,6	241	88,3	216	84,0	259	89,3	270	87,7	334	87,9	248	90,5	283	88,2	280	90,6	246	90,4	4394
Mujeres	38	21,0	55	25,7	44	19,7	44	22,9	56	24,8	49	20,0	56	19,0	59	18,6	66	18,2	45	16,4	32	11,7	41	16,0	31	10,7	38	12,3	46	12,1	26	12,1	38	11,8	29	9,4	26	9,6	819
R.M.	3,8		2,9		4,1		3,4		3,0		4,0		4,3		4,4		4,5		5,1		7,5		5,3		8,4		7,1		7,3		9,5		7,4		9,7		9,5		5,4
TOTAL	181	100	214	100	223	100	192	100	226	100	245	100	295	100	317	100	362	100	274	100	273	100	257	100	290	100	308	100	380	100	274	100	321	100	309	100	272	100	5213

\*R.M. Razón de Masculinidad

**GRÁFICO 5. Porcentaje de nuevas infecciones por el VIH, por sexo y año.  
Canarias. 2000-2018**



**TABLA 32.- VIH, casos por isla y año.  
Canarias. 31.12.2018**

ISLA	2000	%	2001	%	2002	%	2003	%	2004	%	2005	%	2006	%	2007	%	2008	%	2009	%	2010	%	2011	%	2012	%	2013	%	2014	%	2015	%	2016	%	2017	%	2018	%	Total
LANZAROTE	4	2,2	12	5,7	6	2,7	14	7,3	11	4,9	7	2,9	31	10,5	27	8,5	23	6,4	14	5,1	22	8,1	8	3,1	11	3,8	18	5,8	17	4,5	13	4,7	18	5,6	14	4,5	24	8,8	294
FUERTEVENTURA	3	1,7	5	2,4	14	6,3	6	3,1	8	3,5	10	4,1	8	2,7	4	1,3	24	6,6	16	5,8	10	3,7	3	1,2	13	4,5	16	5,2	15	3,9	8	2,9	13	4,0	12	3,9	16	5,9	204
GRAN CANARIA	66	36,5	85	40,5	99	44,4	76	39,6	85	37,6	99	40,4	101	34,2	143	45,1	159	43,9	132	48,2	111	40,7	112	43,6	122	42,1	145	47,1	182	47,9	121	44,2	147	45,8	152	49,2	112	41,2	2249
TENERIFE	104	57,5	109	51,9	99	44,4	95	49,5	115	50,9	129	52,7	147	49,8	133	42,0	150	41,4	105	38,3	119	43,6	124	48,2	136	46,9	125	40,6	159	41,8	127	46,4	132	41,1	126	40,8	112	41,2	2346
LA GOMERA	1	0,6	2	1,0	3	1,3	0	0,0	4	1,8	0	0,0	1	0,3	1	0,3	2	0,6	0	0,0	3	1,1	1	0,4	2	0,7	1	0,3	0	0,0	0	0,0	1	0,3	1	0,3	3	1,1	26
LA PALMA	2	1,1	1	0,5	2	0,9	1	0,5	2	0,9	0	0,0	6	2,0	8	2,5	4	1,1	6	2,2	7	2,6	8	3,1	6	2,1	3	1,0	7	1,8	5	1,8	8	2,5	3	1,0	4	1,5	83
EL HIERRO	1	0,6	0	0,0	0	0,0	0	0,0	1	0,4	0	0,0	1	0,3	1	0,3	0	0,0	1	0,4	1	0,4	1	0,4	0	0,0	0	0,0	0	0,0	0	0,0	2	0,6	1	0,3	1	0,4	11
<b>TOTAL</b>	<b>181</b>	<b>100</b>	<b>210</b>	<b>100</b>	<b>223</b>	<b>100</b>	<b>192</b>	<b>100</b>	<b>226</b>	<b>100</b>	<b>245</b>	<b>100</b>	<b>295</b>	<b>100</b>	<b>317</b>	<b>100</b>	<b>362</b>	<b>100</b>	<b>274</b>	<b>100</b>	<b>273</b>	<b>100</b>	<b>257</b>	<b>100</b>	<b>290</b>	<b>100</b>	<b>308</b>	<b>100</b>	<b>380</b>	<b>100</b>	<b>274</b>	<b>100</b>	<b>321</b>	<b>100</b>	<b>309</b>	<b>100</b>	<b>272</b>	<b>100</b>	<b>5213</b>

**GRÁFICO 6. Nuevas infecciones por el VIH, por provincia y año.  
Canarias. 2000-2018**

