



Dirección General de Salud Pública
Servicio de Epidemiología y Prevención

- Rambla de Santa Cruz nº 53.
38006. SANTA CRUZ DE TENERIFE.
(922. 47.42.37 / 40
- Fax: 922. 47.42.73
- Fax - modem: 922.47.42.36
- e-mail: aizqcar@gobiernodecanarias.org

S U M A R I O

I. Registro de Sida de Canarias

- Comentario
- Tablas
- Gráficos

II. Sistema de Información de Nuevas Infecciones por el VIH de Canarias

- Comentario.
- Tablas.
- Gráficos

VIGILANCIA EPIDEMIOLÓGICA DEL SIDA. 30 de junio de 2009

El número total de casos acumulados desde 1984, notificados al Registro de casos de SIDA de Canarias y confirmados por el Registro nacional de SIDA a 30 de junio de 2009, en residentes en Canarias, se eleva a 2.221, de los que 58 corresponden a casos diagnosticados en 2006, 57 en 2007 y 44 en 2008 (Tabla 12).

De los 2.221 casos acumulados, se ha notificado la defunción de 924, lo que supone una letalidad del 41,6% (Tabla 1)

Año 2008

El número de casos en 2008 ha sido de 44, 13 casos menos que en 2007 y 14 menos que en 2006, manteniéndose el descenso de casos desde el año 1996.

En la distribución por categorías de transmisión, se observa que el factor de riesgo que más casos sigue originando es la transmisión sexual (61,4%) mientras que los usuarios de drogas inyectadas (UDIs) suponen el 20,4%. En la distribución de riesgos dentro del mecanismo de transmisión sexual, el 51,8% son hombres que mantienen relaciones con hombres (HSH) y un 48,2% la heterosexual. Por género, el 69% de los casos en hombres refieren un mecanismo de transmisión sexual (70% HSH y 30% heterosexual) y el 46,7% de los casos en mujeres se han originado por transmisión heterosexual (Tabla 7).

Por grupos de edad se observa que, dentro del grupo de varones, el 75,8% están comprendidos entre los 30 y 49 años, mientras que en el género femenino el 60% está comprendido en este mismo grupo etario. La proporción entre géneros es de casi 2 varones por cada mujer (la razón de masculinidad de 1,9).

Las enfermedades indicativas más frecuentes en 2008 fueron la Neumonía jirovecii (31,8%) y la Tuberculosis (36,4%; en el total de casos, un 20,5% pulmonar y un 15,9% extrapulmonar)(Tabla 10).

La tasa de incidencia de Sida en Canarias en el año 2008 es de 21,72 casos por millón de habitantes(Tabla 11).

Casos en no-residentes

El número de **casos foráneos** acumulados se eleva a 260, lo que supone el 11,7% del total de casos de SIDA. El 80,4% de los casos son hombres, con una razón de masculinidad de 4,1. El 35,8% de los casos proceden de Europa (96,8% de Europa Occidental), mientras que los de procedencia africana suponen, globalmente, un 32,7% (un 9,4% norteafricana y un 90,6% del África Subsahariana); un 27,7% de América (de los cuales el 87,5% proceden de América del Sur y el 12,5% restante de Norte y Centroamérica) y el 3,8% restante de Asia (Tabla 15).

El mecanismo de transmisión más frecuente en no-residentes, ha sido la transmisión sexual (66,9%; 50%homosexual y 50% heterosexual) mientras que los UDIs suponen un 15,8% del total de casos acumulados (Tabla 16).

En el análisis por continente se observa que, entre los europeos y en el total de casos, el mecanismo de transmisión más frecuente es el homo/bisexual (51,6%) mientras que los UDIs suponen el 26,9% y la transmisión heterosexual el 14%. Por géneros, entre los varones el 60% son hombres que mantiene relaciones con hombres mientras que el 22,5% son UDIs y el 8,75% son heterosexuales. Entre las mujeres, el 53,8% son UDIs y el 46,2% restante, manifiestan un mecanismo de transmisión heterosexual.

Entre los de origen americano, también es más frecuente el mecanismo de transmisión entre HSH (44,4%), mientras que el heterosexual supone el 30,6%y los UDIs un 8,3%. Por géneros, entre los varones el 51,7% son HSH, el 20,7% son heterosexuales y el 6,9% UDIs. Entre las mujeres americanas, el 71,4% tiene un mecanismo heterosexual y el 14,3% son UDIs.

En los afectados procedentes de África, predomina el mecanismo de transmisión heterosexual (60%) mientras que los UDIs suponen el 10,6% y los HSH el 5,9%. Por géneros, entre los varones el 51,7% son heterosexuales, el 6,3% son HSH y el 12,7% UDIs. Entre las mujeres africanas, el 68,2% manifiestan un mecanismo de transmisión heterosexual, siendo sólo el 4,5% UDIs.

Entre los asiáticos lo más destacable es que el 60% manifiesta desconocer el mecanismo de transmisión.

VIGILANCIA EPIDEMIOLÓGICA DE NUEVAS INFECCIONES POR EL VIH. 30 de junio de 2009

El número acumulado de nuevas infecciones por el VIH declarados desde el año 2000 en Canarias asciende a 1854, de los cuales, 246 corresponden al año 2006, 249 a 2007 y 182 a 2008 (Tabla 27).

De los 1854 casos, 1467 son varones (79,1%) y 387 mujeres (20,9%). La razón de masculinidad es de 3,8 (Tabla 28). De las 1854 nuevas infecciones declaradas, 60 han fallecido, lo que supone una letalidad del 3,2%

En relación a la edad y el género, tanto en varones como en mujeres el grupo de edad con mayor afectación es el comprendido entre los 30 a 39 años de edad (40,6% en hombres y 37,7% en mujeres) (Tabla 20). El 64,1% de las nuevas infecciones se han diagnosticado en fase asintomática mientras que un 13,3% tienen síntomas sin reunir criterios de SIDA. Un 19,6% de las nuevas infecciones se diagnostican en fase de enfermedad de SIDA, lo que indica un retraso en la detección de la infección VIH. Por otra parte, tenemos un 2,3% de infecciones en que no consta su estadio clínico (Tabla 23).

Por factores de riesgo y en el total acumulado, el 82,2% de los casos tiene un mecanismo de transmisión sexual (52,7% transmisión HSH y 47,3% heterosexual), mientras que el de UDIs es el 11,5%. La evolución por años muestra una tendencia mantenida del predominio de casos de transmisión heterosexual sobre la homosexual hasta el año 2005 en el que la HSH supera la heterosexual; a partir de 2006 los casos entre HSH superan claramente en número y porcentaje a los que tienen como mecanismo la transmisión heterosexual (Tabla 27 y Gráfico 4). La transmisión entre los usuarios de drogas por vía parenteral desciende progresivamente desde el año 2000 suponiendo en 2008 el 3,3% de las nuevas infecciones diagnosticadas este año.

Del análisis de los Servicios que prescriben el test del VIH, se observa que sigue siendo de predominio hospitalario, tanto en las consultas monográficas de VIH como de Otros Servicios Hospitalarios (59,1%). (Tabla 24). Las consultas no hospitalarias de VIH prescriben el 19,4% de los test y los Centros de Atención Primaria el 10,8%.

Del total de nuevas infecciones, el 30,3% son en **personas foráneas**. De éstos, el 37,4% proceden de África (principalmente Subsahariana, el 89,9%), el 34,7% de América (de los cuales, el 80,5% proceden de Sudamérica, un 17,4% de las islas del Caribe y el 2,1% restante de Norte y Centroamérica), el 26% de Europa (el 87,6% de los cuales proceden de Europa occidental), el 1,8% de Asia y un 0,2% de Oceanía (Tablas 30a y 30b). El 79,4% son varones y el 20,6% son mujeres (Razón de masculinidad 3,9).

Según su procedencia, entre los europeos el 87% presenta un factor de transmisión sexual (66,9% homosexual y 33,1% heterosexual). Entre los de procedencia africana, el 89,5% tienen un mecanismo de transmisión sexual (95,2% heterosexual y el 4,8% homosexual). Entre los de procedencia americana, el 94,9% tiene un factor de riesgo sexual (60% homosexual y el 40 heterosexual) (Tabla 32).

Entre los varones, el 89,9% tienen un factor de riesgo de transmisión sexual (el 55,3% homosexual y el 44,7 % tienen un factor de riesgo de transmisión heterosexual) y sólo el 3,6% son usuarios de drogas inyectadas. Entre las mujeres, el 4% son UDIs, mientras que el 91,1% tienen un mecanismo de transmisión heterosexual (Tablas 33 y 34).

Año 2008

De los 182 casos declarados en 2008, el 84,1% de los casos son varones, con una Razón de Masculinidad de 5,3. En hombres, el grupo de edad más afectado ha sido el comprendido entre 20-39 años (62,1%), mientras que en mujeres, el 75,7% está comprendido entre los 20 y 49 años. (Tabla 35).

El principal mecanismo de transmisión es el sexual (91,2%). De éstos, el 68,7% tienen un mecanismo de transmisión homo/bisexual y el 31,3% restante son heterosexuales. Los UDIs suponen el 3,3% de las nuevas infecciones en este año. (Tabla 36)

Por provincias, en Las Palmas el 86,4% tiene un mecanismo de transmisión sexual (el 52,6% homo/bisexual y 47,4% heterosexual). En la provincia de S/C de Tenerife el 92,7% tiene un mecanismo de transmisión sexual (el 68,1% homo/bisexual y 31,9% heterosexual). (Tabla 37). La isla que más casos ha notificado ha sido Tenerife (el 74,7%) de los casos de 2008, mientras que Gran Canaria notifica el 18,7% de los casos en este año (Tabla 38).

Entre las nuevas infecciones de este año, el 73,6% de los casos son españoles mientras que el 12,6% proceden de América (el 13% del Caribe y Centroamérica y el 87% restante es de Sudamérica), el 6% de África (el 100% subsaharianos) y el 7,7% de Europa (el 42,8% de Europa Oriental). (Tabla 39)

Estudiando los mecanismos de transmisión se observa que, entre los afectados de origen español predomina la transmisión homo/bisexual (63,4%) sobre la heterosexual (24,6%). Igual sucede entre los afectados procedentes de Europa con una proporción de homo/bisexuales de 71,4% frente al 28,6% de transmisión heterosexual. El 78,2% de los casos procedentes de América tiene un mecanismo de transmisión homosexual mientras que el 21,6% restante son heterosexuales. El 90,9% de los casos de origen africano tienen un mecanismo de transmisión heterosexual. (Tabla 40)

ABREVIATURAS

MECANISMOS DE TRANSMISIÓN

HSH	Hombres que mantienen relaciones sexuales con hombres
UDIs	Usuarios de drogas inyectadas
HSH + UDIs	Hombres que mantienen relaciones sexuales con hombres + Usuarios de drogas inyectadas
R. HEM	Receptor de hemoderivados
R. TRAN	Receptor de transfusiones
HMR	Hijo de madre de riesgo
TRA. HET	Transmisión heterosexual
DESC	Desconocido
OTROS	

**REGISTRO DE CASOS DE
S I D A
DE CANARIAS**

**TABLA 1.- SIDA. Casos acumulados y defunciones por provincia.
Canarias. 30.06.2009**

PROVINCIA	CASOS	%	DEFUNCIONES	LETALIDAD
Las Palmas	1257	56,6	470	37,4
S/C de Tenerife	964	43,4	454	47,1
TOTAL	2221	100	924	41,6

**TABLA 2.- SIDA. Casos acumulados por edad y sexo.
Canarias. 30.06.2009**

GRUPOS DE EDAD	HOMBRES	%	MUJERES	%	TOTAL
< 1 a.	6	0,3	4	1,0	10
1-4 a.	8	0,4	4	1,0	12
5-9 a.	1	0,1	2	0,5	3
10-14 a.	1	0,1	0	0,0	1
15-19 a.	10	0,5	3	0,8	13
20-29 a.	352	19,3	112	28,1	464
30-39 a.	808	44,3	168	42,2	976
40-49 a.	438	24,0	71	17,8	509
50-59 a.	140	7,7	22	5,5	162
60-69 a.	48	2,6	8	2,0	56
> 70 a.	7	0,4	3	0,8	10
N.C.	4	0,2	0	0,0	4
TOTAL	1823	100	398	100	2221

**TABLA 3.- SIDA. Casos acumulados por categoría de transmisión y sexo.
Canarias. 30.06.2009**

CATEGORÍA DE TRANSMISIÓN	HOMBRES	%	MUJERES	%	TOTAL
HSH	689	37,8	0	0	689
UDIs	575	31,5	178	44,7	753
HSH+UDIs	41	2,2	0	0	41
R.HEM	25	1,4	2	0,5	27
R.TRAN	10	0,5	3	0,8	13
HMR	15	0,8	9	2,3	24
TRA-HET	278	15,2	169	42,5	447
OTROS/DESC.	184	10,1	36	9,0	220
NO CONSTA	6	0,3	1	0,3	7
TOTAL	1823	100	398	100	2221

**TABLA 4.- SIDA. Casos acumulados por enfermedad indicativa.
Canarias. 30.06.2009**

ENFERMEDAD	CASOS	%
Neumonía por Pneumocystis jirovecii	489	22,0
Tuberculosis pulmonar	322	14,5
Tuberculosis extrapulmonar	268	12,1
Síndrome caquético por VIH	255	11,5
Candidiasis esofágica	209	9,4
Toxoplasmosis cerebral	132	5,9
Sarcoma de Kaposi	119	5,4
Resto	427	19,2
TOTAL	2221	100

**TABLA 5.- SIDA. Casos acumulados por hospital declarante.
Canarias. 30.06.2009**

HOSPITAL	CASOS	%
General de G.C. Dr. Negrín	609	27,4
N.S. de la Candelaria	497	22,4
Universitario Insular de G.C.	413	18,6
Universitario de Canarias	392	17,6
Hospital Materno-Infantil	15	0,7
Gral. de Lanzarote	93	4,2
Gral. de Fuerteventura	50	2,3
Gral. de La Palma	16	0,7
Resto	136	6,1
TOTAL	2221	100

**TABLA 6.- SIDA. Casos acumulados por isla.
Canarias. 30.06.2009**

ISLA	CASOS	%
Gran Canaria	1052	47,4
Tenerife	909	40,9
Lanzarote	104	4,7
Fuerteventura	66	3,0
La Palma	31	1,4
La Gomera	10	0,5
El Hierro	5	0,2
No consta	44	2,0
TOTAL	2221	100

AÑO 2008

**TABLA 7.- SIDA. Casos por categoría de transmisión y sexo.
Canarias. 30.06.2009**

CATEGORÍA DE TRANSMISIÓN	HOMBRES	%	MUJERES	%	TOTAL
HSH	14	48,3	0	0	14
UDIs	5	17,2	4	26,7	9
R.HEM	0	0,0	1	6,7	1
TRA.HET	6	20,7	7	46,7	13
DESC.	4	13,8	3	20,0	7
TOTAL	29	100	15	100	44

**TABLA 8.- SIDA. Casos por categoría de transmisión y provincia.
Canarias. 30.06.2009**

CATEGORÍA DE TRANSMISIÓN	LAS PALMAS	%	S/C DE TFE	%	TOTAL
HSH	1	9,1	13	39,4	14
UDIs	1	9,1	8	24,2	9
R.HEM	1	9,1	0	0,0	1
TRA.HET	3	27,3	10	30,3	13
DESC.	5	45,5	2	6,1	7
TOTAL	11	100	33	100	44

**TABLA 9.- SIDA. Casos por edad y sexo.
Canarias. 30.06.2009**

GRUPOS DE EDAD	HOMBRES	%	MUJERES	%	TOTAL
5-9 a.	0	0,0	1	6,7	1
20-29 a.	3	10,3	2	13,3	5
30-39 a.	9	31,0	4	26,7	13
40-49 a.	13	44,8	5	33,3	18
50-59 a.	1	3,4	2	13,3	3
60-69 a.	1	3,4	1	6,7	2
70-79 a.	2	6,9	0	0,0	2
TOTAL	29	100	15	100	44

**TABLA 10.- SIDA. Casos por enfermedad indicativa.
Canarias. 30.06.2009**

ENFERMEDAD	CASOS	%
Neumonía jirovecii	14	31,8
Tuberculosis pulmonar	9	20,5
Tuberculosis extrapulmonar	7	15,9
Candidiasis esofágica	2	4,5
SK	2	4,5
SC-VIH	2	4,5
Neumonías de repetición	2	4,5
Resto	6	13,6
TOTAL	44	100

**TABLA 11.- SIDA. Casos y tasas por millón de habitantes e isla.
Canarias. 30.06.2009**

ISLA	CASOS	%	TASAS X MILLÓN
Tenerife	33	75,0	38,15
Gran Canaria	7	15,9	8,58
Fuerteventura	3	6,8	29,72
Lanzarote	1	2,3	7,55
TOTAL	44	100	21,72

EVOLUCIÓN

TABLA 12.- SIDA. Casos por categoría de transmisión y año diagnóstico.
Canarias. 30.06.2009

C.T.	84	85	86	87	88	89	90	91	92	93	94	95	96	97	98	99	00	01	02	03	04	05	06	07	08	09	NC	Total
HSH	0	1	4	10	20	24	29	31	45	60	69	64	59	39	31	31	32	14	23	18	14	26	14	15	14	0	0	689
UDIs	0	0	1	3	10	18	23	21	36	41	70	82	61	60	44	44	46	35	30	27	32	25	14	17	9	3	1	753
HSH+UDIs	0	0	0	1	1	1	3	1	3	7	5	4	3	3	0	1	1	2	1	3	0	0	1	0	0	0	0	41
R.HEM	1	1	2	0	1	2	1	4	4	3	2	2	2	0	0	0	1	0	0	0	0	0	0	1	0	0	0	27
R.TRAN	0	0	0	1	1	0	1	4	2	2	0	0	0	0	0	1	0	0	0	0	0	1	0	0	0	0	0	13
HMR	0	0	0	1	1	4	1	1	3	1	3	2	0	1	1	0	0	0	0	1	1	1	0	1	1	0	0	24
TRA-HET	0	0	2	0	1	6	7	11	4	17	23	30	45	30	32	35	29	29	23	23	21	25	17	15	13	3	1	447
OTROS/DESC.	0	0	0	1	2	2	4	12	13	8	10	20	17	17	12	11	5	19	13	11	9	13	12	8	7	1	0	227
NO CONSTA	0	0	0	0	0	0	1	1	1	0	0	1	3	0	0	0	0	0	0	0	0	0	0	0	0	0	0	7
TOTAL	1	2	9	17	37	57	70	86	111	139	182	205	190	150	120	123	114	99	90	83	77	91	58	57	44	7	2	2221

TABLA 13.- SIDA. Casos por sexo y año diagnóstico.
Canarias. 30.06.2009

SEXO	84	85	86	87	88	89	90	91	92	93	94	95	96	97	98	99	00	01	02	03	04	05	06	07	08	09	NC	Total
H	1	2	7	14	31	51	60	77	97	115	158	174	154	125	96	99	91	76	70	65	54	77	46	47	29	5	2	1823
M	0	0	2	3	6	6	10	9	14	24	24	31	36	25	24	24	23	23	20	18	23	14	12	10	15	2	0	398
R.M.	-	-	3,5	4,7	5,2	8,5	6,0	8,6	6,9	4,8	6,6	5,6	4,3	5,0	4,0	4,1	4,0	3,3	3,5	3,6	2,3	5,5	3,8	4,7	1,9	2,5	-	4,6
TOTAL	1	2	9	17	37	57	70	86	111	139	182	205	190	150	120	123	114	99	90	83	77	91	58	57	44	7	2	2221

* H = Hombre * M = Mujer * R.M. = Razón de masculinidad

TABLA 14 .- SIDA. Casos por provincia y año.
Canarias. 30.06.2009

PROV	84	85	86	87	88	89	90	91	92	93	94	95	96	97	98	99	00	01	02	03	04	05	06	07	08	09	NC	Total
LPS	0	1	7	14	29	30	40	52	66	83	94	118	112	80	73	74	58	52	57	51	49	52	25	27	11	0	2	1257
TFE	1	1	2	3	8	27	30	34	45	56	88	87	78	70	47	49	56	47	33	32	28	39	33	30	33	7	0	964
TOTAL	1	2	9	17	37	57	70	86	111	139	182	205	190	150	120	123	114	99	90	83	77	91	58	57	44	7	2	2221

GRÁFICO 1
SIDA. Casos por principales categorías de transmisión y año diagnóstico.
Canarias. 30.06.2009

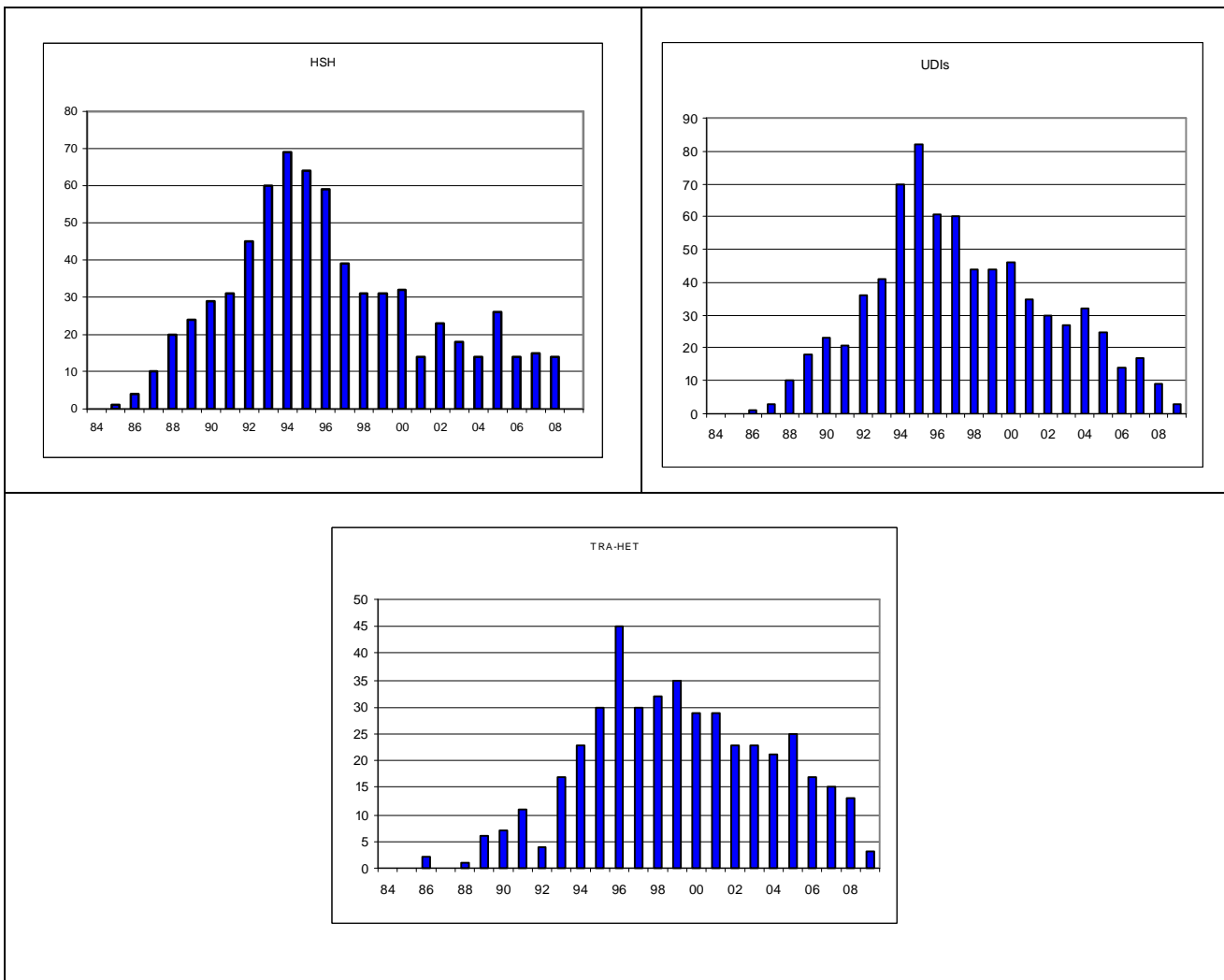


GRÁFICO 2
SIDA. Casos por las principales categorías de transmisión y año diagnóstico.
Canarias. 30.06.2009

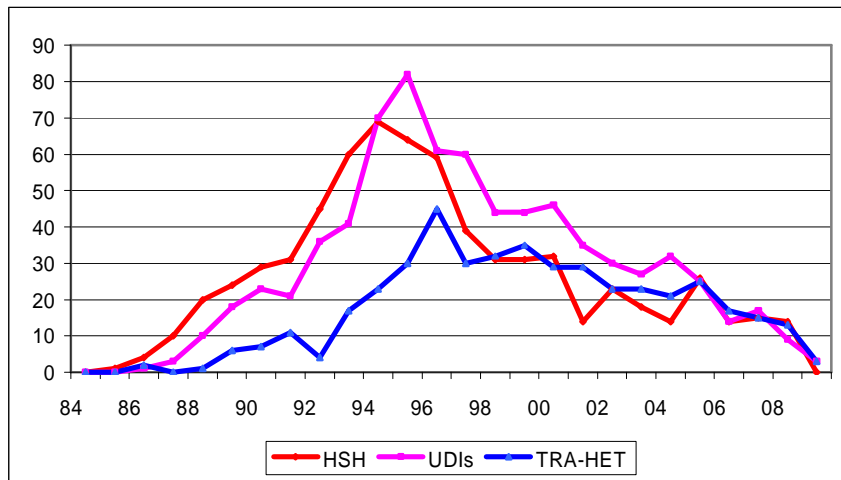
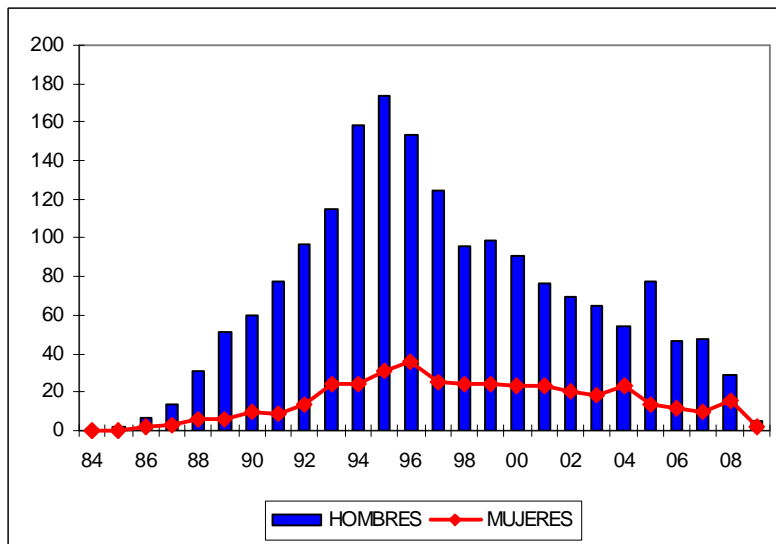


GRÁFICO 3
SIDA. Casos por género y año diagnóstico.
Canarias. 30.06.2009



**TABLA 15. SIDA. Casos acumulados, según procedencia. Distribución por géneros
Canarias. 30.06.2009**

PROCEDENCIA	HOMBRES	%	MUJERES	%	TOTAL
España	1614	88,5	347	89,4	1961
Europa	80	4,4	13	3,4	93
América	58	3,2	14	3,6	72
África	63	3,5	22	5,7	85
Asia	8	0,4	2	0,5	10
TOTAL	1823	100	398	100	2221

**TABLA 16. SIDA. Casos acumulados, según procedencia. Distribución por categoría de transmisión.
Canarias. 30.06.2009**

PROCEDENCIA	HOMOS	%	UDIs	%	TRA-HET	%	RESTO	%	TOTAL
España	605	88,1	712	94,6	360	80,5	284	84,5	1961
Europa	48	6,6	25	3,3	13	2,9	7	2,4	93
América	32	4,4	6	0,8	22	4,9	12	4,1	72
África	5	0,7	9	1,2	51	11,4	20	6,9	85
Asia	2	0,3	1	0,1	1	0,2	6	2,1	10
TOTAL	692	100	753	100	447	100	329	100	2221

**TABLA 17. SIDA. Casos acumulados, según procedencia. Distribución por categoría de transmisión, en
hombres. Canarias. 30.06.2009**

PROCEDENCIA	HOMOS	%	UDIs	%	TRA-HET	%	RESTO	%	TOTAL
España	605	87,4	544	72,2	222	49,7	243	73,9	1614
Europa	48	6,9	18	2,4	7	1,6	7	2,1	80
América	30	4,3	4	0,5	12	2,7	12	3,6	58
África	4	0,6	8	1,1	36	8,1	15	4,6	63
Asia	2	0,3	1	0,1	1	0,2	4	1,2	8
TOTAL	692	100	575	100	278	100	281	100	1823

**TABLA 18. SIDA. Casos acumulados, según procedencia. Distribución por categoría de transmisión, en
mujeres. Canarias. 30.06.2009**

PROCEDENCIA	UDIs	%	TRA-HET	%	RESTO	TOTAL
España	168	94,4	138	81,7	41	347
Europa	7	3,9	6	3,6	0	13
América	2	1,1	10	5,9	2	14
África	1	0,6	15	8,9	6	22
Asia	0	0,0	0	0,0	2	2
TOTAL	178	100	169	100	51	398

SISTEMA DE INFORMACIÓN DE NUEVAS INFECCIONES POR EL VIH DE CANARIAS

**TABLA 19.- VIH. Casos acumulados y defunciones por provincia.
Canarias. 30.06.2009**

PROVINCIA	CASOS	%	DEFUNCIONES	LETALIDAD
Las Palmas	798	43,0	16	2,0
S/C de Tenerife	1056	57,0	44	4,2
TOTAL	1854	100	60	3,2

**TABLA 20.- VIH, casos acumulados según grupos de edad y género.
Canarias. 30.06.2009**

GRUPOS DE EDAD	HOMBRES	%	MUJERES	%	TOTAL
< 1 a.	3	0,2	2	0,5	5
1-4 a.	2	0,1	5	1,3	7
5-9 a.	1	0,1	1	0,3	2
10-14 a.	1	0,1	0	0,0	1
15-19 a.	36	2,5	7	1,8	43
20-29 a.	358	24,4	116	30,0	474
30-39 a.	596	40,6	146	37,7	742
40-49 a.	316	21,5	75	19,4	391
50-59 a.	105	7,2	24	6,2	129
60-69 a.	36	2,5	7	1,8	43
> 70 a.	13	0,9	4	1,0	17
TOTAL	1467	100	387	100	1854

**TABLA 21.- VIH, casos acumulados según categoría de transmisión y provincia.
Canarias. 30.06.2009**

CATEGORÍA DE TRANSMISIÓN	LAS PALMAS	%	S/C DE TFE	%	TOTAL
HSH	267	33,5	536	50,8	803
UDIs	94	11,8	120	11,4	214
HSH + UDIs	1	0,1	3	0,3	4
HMR	5	0,6	11	1,0	16
TRA-HET	350	43,9	371	35,1	721
Otros/Desconocido	80	10,0	13	1,2	93
No consta	1	0,1	2	0,2	3
TOTAL	798	100	1056	100	1854

**TABLA 22.- VIH, casos acumulados según categoría de transmisión y género.
Canarias. 30.06.2009**

CATEGORÍA DE TRANSMISIÓN	HOMBRES	%	MUJERES	%	TOTAL
HSH	803	54,7	0	0	803
UDIs	162	11,0	52	13,4	214
HSH + UDIs	4	0,3	0	0	4
HMR	7	0,5	9	2,3	16
TRA-HET	408	27,8	313	80,9	721
Otros/Desconocido	81	5,5	12	3,1	93
No consta	2	0,1	1	0,3	3
TOTAL	1467	100	387	100	1854

**TABLA 23.- VIH, casos acumulados según Estadío clínico.
Canarias. 30.06.2009**

ESTADÍO CLÍNICO	Casos	%
Primoinfección	11	0,6
Infección Asintomática	1189	64,1
Infección Sintomática pero sin criterios de SIDA	247	13,3
SIDA	364	19,6
No consta	43	2,3
TOTAL	1854	100

**TABLA 24.- VIH, casos acumulados según Tipo de Servicio que prescribe el test.
Canarias. 30.06.2009**

TIPO DE SERVICIO	CASOS	%
Centro Penitenciario	110	5,9
Centro de Atención a las Drogodependencias	10	0,5
Centro de Atención Primaria	200	10,8
Centro/consulta no hospitalaria de ETS/VIH	360	19,4
Unidad/Consulta hospitalaria de VIH	804	43,4
Consulta de Atención al Embarazo	27	1,5
Otros Servicios hospitalarios	292	15,7
Otros	42	2,3
No consta	9	0,5
TOTAL	1854	100

**TABLA 25.- VIH, casos acumulados según Centro Declarante.
Canarias. 30.06.2009**

CENTRO DECLARANTE	CASOS	%
Centro Dermatológico (TFE)	309	16,7
Cruz Roja Española (G.C.)	96	5,2
Hospital de G.C. Dr. Negrín	236	12,7
Hospital Insular de G.C.	252	13,6
Hospital Materno-Infantil	3	0,2
Hospital Ntra. Sra. de la Candelaria	464	25,0
Hospital Universitario de Canarias	263	14,2
Centro Penitenciario	72	3,9
Hospital General de Lanzarote	89	4,8
Hospital General de Fuerteventura	48	2,6
Otros	22	1,2
TOTAL	1854	100

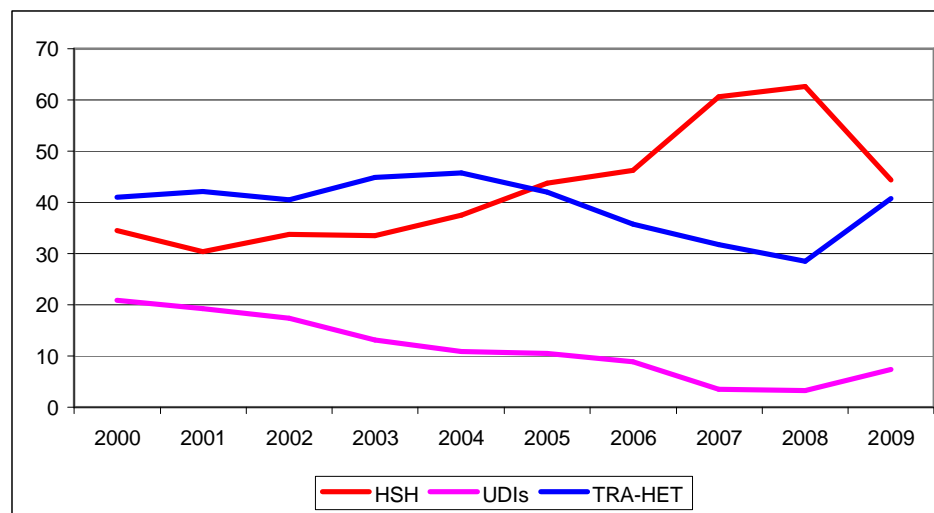
**TABLA 26.- VIH, casos acumulados por isla.
Canarias. 30.06.2009**

ISLA	CASOS	%
Tenerife	1034	55,8
Gran Canaria	649	35,0
Lanzarote	94	5,1
Fuerteventura	55	3,0
La Palma	7	0,4
La Gomera	12	0,6
El Hierro	3	0,2
TOTAL	1854	100

EVOLUCIÓN
TABLA 27.- VIH, casos según Categoría de transmisión y año.
Canarias. 30.06.2009

Categoría de Transmisión	2000	%	2001	%	2002	%	2003	%	2004	%	2005	%	2006	%	2007	%	2008	%	2009	%	Total
HSH	58	34,5	60	30,5	70	33,8	56	33,5	72	37,5	96	43,8	114	46,3	151	60,6	114	62,6	12	44,4	803
UDIs	35	20,8	38	19,3	36	17,4	22	13,2	21	10,9	23	10,5	22	8,9	9	3,6	6	3,3	2	7,4	214
HSH + UDIs	0	0,0	1	0,5	0	0,0	0	0,0	0	0,0	1	0,5	2	0,8	0	0,0	0	0,0	0	0,0	4
HMR	2	1,2	0	0,0	1	0,5	3	1,8	2	1,0	2	0,9	3	1,2	0	0,0	3	1,6	0	0,0	16
TRA-HET	69	41,1	83	42,1	84	40,6	75	44,9	88	45,8	92	42,0	88	35,8	79	31,7	52	28,6	11	40,7	721
OTROS/DESC	3	1,8	14	7,1	16	7,7	11	6,6	9	4,7	5	2,3	17	6,9	10	4,0	7	3,8	1	3,7	94
N. C.	1	0,6	1	0,5	0	0,0	0	0,0	0	0,0	0	0,0	0	0,0	0	0,0	0	0,0	1	3,7	2
TOTAL	168	100	197	100	207	100	167	100	192	100	219	100	246	100	249	100	182	100	27	100	1854

GRÁFICO 4. Porcentaje de nuevas infecciones por el VIH,
según principales Categorías de Transmisión y año.
Canarias. 30.06.2009

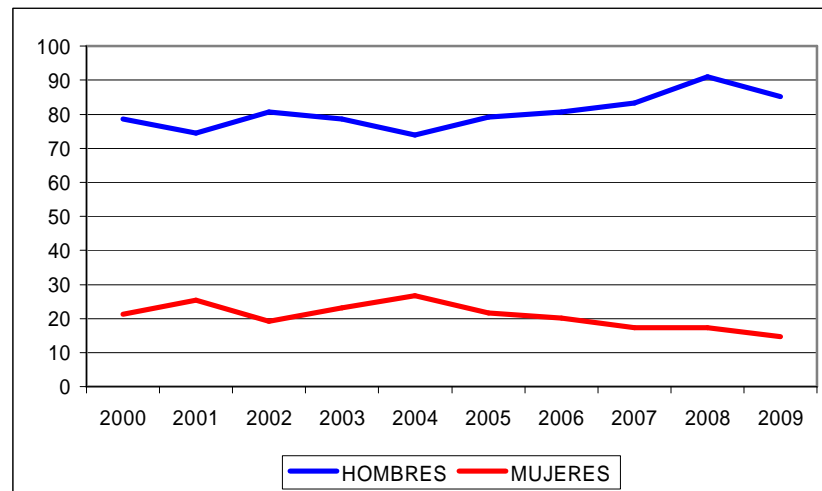


**TABLA 28.- VIH, casos según género y año.
Canarias. 30.06.2009**

Género	2000	%	2001	%	2002	%	2003	%	2004	%	2005	%	2006	%	2007	%	2008	%	2009	%	Total
Hombres	132	78,6	147	74,6	167	80,7	129	78,7	141	73,8	172	79,3	197	80,7	206	83,4	153	91,1	23	85,2	1467
Mujeres	36	21,4	50	25,4	40	19,3	38	23,2	51	26,7	47	21,7	49	20,1	43	17,4	29	17,3	4	14,8	387
Razón de masculinidad	3,7		2,5		4,3		3,0		2,5		3,7		4,0		4,8		5,3		5,8		3,8
TOTAL	168	100	197	100	207	100	164	100	191	100	217	100	244	100	247	100	168	100	27	100	1854

R.M. = Razón de masculinidad

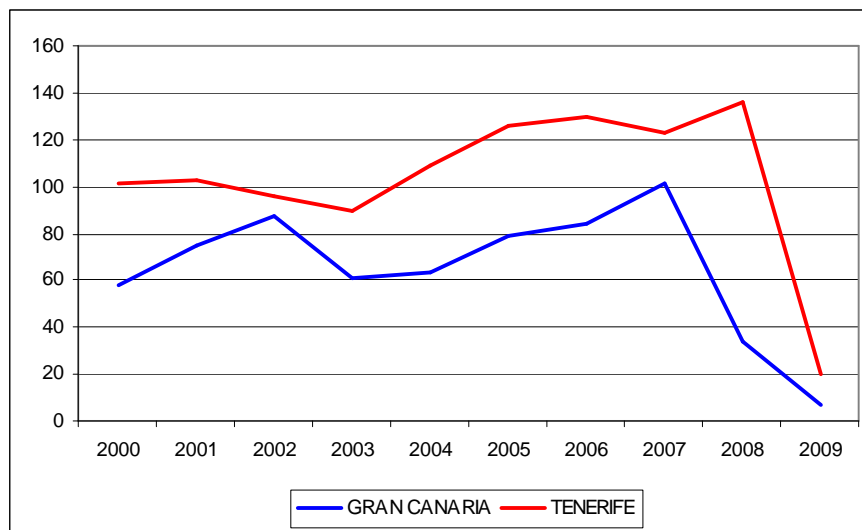
**GRÁFICO 5. Porcentaje de nuevas infecciones por el VIH,
según género y año. Canarias. 30.06.2009**



**TABLA 29.- VIH, casos por isla y año.
Canarias. 30.06.2009**

ISLA	2000	%	2001	%	2002	%	2003	%	2004	%	2005	%	2006	%	2007	%	2008	%	2009	%	Total
LANZAROTE	2	1,2	11	5,6	6	2,9	11	6,7	9	4,7	7	3,2	24	9,8	21	8,5	2	1,2	0	0,0	94
FUERTEVENTURA	3	1,8	5	2,5	14	6,8	5	3,0	5	2,6	7	3,2	6	2,5	2	0,8	8	4,8	0	0,0	55
GRAN CANARIA	58	34,5	75	38,1	87	42,0	61	37,2	63	33,0	79	36,4	84	34,4	101	40,9	34	20,2	7	25,9	649
TENERIFE	101	60,1	103	52,3	96	46,4	90	54,9	109	57,1	126	58,1	130	53,3	123	49,8	136	81,0	20	74,1	1034
LA GOMERA	1	0,6	2	1,0	2	1,0	0	0,0	4	2,1	0	0,0	1	0,4	1	0,4	1	0,6	0	0,0	12
LA PALMA	1	0,6	1	0,5	2	1,0	0	0,0	2	1,0	0	0,0	0	0,0	0	0,0	1	0,6	0	0,0	7
EL HIERRO	1	0,6	0	0,0	0	0,0	0	0,0	0	0,0	0	0,0	1	0,4	1	0,4	0	0,0	0	0,0	3
TOTAL	168	100	197	100	207	100	164	100	191	100	217	100	244	100	247	100	168	100	27	100	1854

**GRÁFICO 6. Nuevas infecciones por el VIH, en las dos grandes Áreas de Salud.
Canarias. 30.06.2009**



**TABLA 30a.- VIH, casos acumulados según Procedencia.
Canarias. 30.06.2009**

PROCEDENCIA	CASOS	%
España	1292	69,7
Europa	146	7,9
América	195	10,5
África	210	11,3
Asia	10	0,5
Oceanía	1	0,1
TOTAL	1854	100

**TABLA 30b.- VIH, casos foráneos acumulados según País de origen.
Canarias. 30.06.2009**

ORIGEN	CASOS	%
EUROPA		
Alemania	28	19,2
Austria	9	6,2
Bélgica	4	2,7
Bulgaria	2	1,4
Finlandia	1	0,7
Francia	10	6,8
Irlanda	3	2,1
Italia	27	18,5
Países Bajos	6	4,1
Polonia	3	2,1
Portugal	9	6,2
Reino Unido	19	13,0
Rumania	5	3,4
Suecia	2	1,4
Suiza	2	1,4
Rusia	12	8,2
Letonia	1	0,7
Estonia	2	1,4
Croacia	1	0,7
TOTAL	146	100

ORIGEN	CASOS	%
ÁFRICA		
Burkina Fasso	1	0,5
Angola	2	1,0
Cabo Verde	1	0,5
Camerún	4	1,9
Congo	2	1,0
Costa de Marfil	3	1,4
Gambia	1	0,5
Ghana	24	11,4
Guinea	24	11,4
Guinea Bissau	18	8,6
Guinea Ecuatorial	21	10,0
Liberia	6	2,9
Mali	1	0,5
Marruecos	20	9,5
Mauritania	8	3,8
Namibia	2	1,0
Nigeria	43	20,5
Rep. Sudafricana	3	1,4
Senegal	11	5,2
Sierra Leona	8	3,8
Tanzania	2	1,0
Togo	4	1,9
Zimbabwe	1	0,5
TOTAL	210	100

ORIGEN	CASOS	%
AMÉRICA		
EEUU	1	0,5
Méjico	1	0,5
Cuba	27	13,8
Guatamala	1	0,5
Honduras	1	0,5
R. Dominicana	7	3,6
Argentina	25	12,8
Bolivia	2	1,0
Brasil	14	7,2
Colombia	37	19,0
Chile	4	2,1
Ecuador	3	1,5
Guyana	1	0,5
Perú	3	1,5
Uruguay	4	2,1
Venezuela	64	32,8
TOTAL	195	100

ORIGEN	CASOS	%
ASIA		
China	4	40,0
Filipinas	1	10,0
India	2	20,0
Pakistán	1	10,0
Tailandia	2	20,0
TOTAL	10	100

ORIGEN	CASOS	%
OCEANIA		
Australia	1	100,0
TOTAL	1	100

TABLA 31.- VIH, casos y porcentaje acumulados según Procedencia y género. Canarias. 30.06.2009

PROCEDENCIA	HOMBRES	%	MUJERES	%	TOTAL
España	1051	71,6	241	62,3	1292
Europa	118	8,0	28	7,2	146
América	154	10,5	41	10,6	195
África	135	9,2	75	19,4	210
Asia	8	0,5	2	0,5	10
Oceanía	1	0,1	0	0	1
TOTAL	1467	100	387	100	1854

TABLA 32.- VIH, casos y porcentaje acumulados según procedencia y categoría de transmisión. Canarias. 30.06.2009

PROCEDENCIA	HOMOS	%	UDIs	%	TRA-HET	%	RESTO	TOTAL
España	596	74,2	193	90,2	421	58,4	82	1292
Europa	85	10,6	12	5,6	42	5,8	7	146
América	111	13,8	2	0,9	74	10,3	8	195
África	9	1,1	7	3,3	179	24,8	15	210
Asia	1	0,1	0	0,0	5	0,7	4	10
Oceanía	1	0,1	0	0	0	0,0	0	1
TOTAL	803	100	214	100	721	100	116	1854

TABLA 33.- VIH, Casos y porcentaje acumulados según procedencia y categoría de transmisión, en hombres. Canarias. 30.06.2009

PROCEDENCIA	HOMOS	%	UDIs	%	TRA-HET	%	RESTO	TOTAL
España	596	74,2	147	90,7	241	59,1	67	1051
Europa	85	10,6	8	4,9	18	4,4	7	118
América	111	13,8	1	0,6	37	9,1	5	154
África	9	1,1	6	3,7	108	26,5	12	135
Asia	1	0,1	0	0,0	4	1,0	3	8
Oceanía	1	0,1	0	0	0	0,0	0	1
TOTAL	803	100	162	100	408	100	94	1467

TABLA 34.- VIH, Casos y porcentaje acumulados según procedencia y categoría de transmisión, en mujeres. Canarias. 30.06.2009

PROCEDENCIA	UDIs	%	TRA-HET	%	RESTO	TOTAL
España	46	88,5	180	57,5	15	241
Europa	4	7,7	24	7,7	0	28
América	1	1,9	37	11,8	3	41
África	1	1,9	71	22,7	3	75
Asia	0	0,0	1	0,3	1	2
TOTAL	52	100	313	100	22	387

AÑO 2008**TABLA 35.- VIH, Casos y porcentaje según grupos de edad y género. Canarias. 30.06.2009**

GRUPOS DE EDAD	HOMBRES	%	MUJERES	%	TOTAL
1-4 a.	0	0,0	1	3,4	1
5-9 a.	0	0,0	1	3,4	1
10-14 a.	1	0,7	0	0,0	1
15-19 a.	8	5,2	1	3,4	9
20-29 a.	45	29,4	7	24,1	52
30-39 a.	50	32,7	8	27,6	58
40-49 a.	31	20,3	7	24,1	38
50-59 a.	11	7,2	4	13,8	15
60-69 a.	3	2,0	0	0,0	3
> 70 a.	4	2,6	0	0,0	4
TOTAL	153	100	29	100	182

TABLA 36.- VIH, Casos y porcentaje según categoría de transmisión y género. Canarias. 30.06.2009

CATEGORÍA DE TRANSMISIÓN	HOMBRES	%	MUJERES	%	TOTAL
HSH	114	74,5	0	0	114
UDIs	6	3,9	0	0,0	6
HMR	1	0,7	2	6,9	3
TRA.HET	26	17,0	26	89,7	52
DESC.	6	3,9	1	3,4	7
TOTAL	153	100	29	100	182

TABLA 37.- VIH, Casos y porcentaje según categoría de transmisión y provincia. Canarias. 30.06.2009

CATEGORÍA DE TRANSMISIÓN	LAS PALMAS	%	S/C DE TFE	%	TOTAL
HSH	20	45,5	94	68,1	114
UDIs	2	4,5	4	2,9	6
HMR	1	2,3	2	1,4	3
TRA.HET	18	40,9	34	24,6	52
OTROS/DESC.	3	6,8	4	2,9	7
TOTAL	44	100	138	100	182

TABLA 38.- VIH, Casos y porcentaje según Isla de residencia. Canarias. 30.06.2009

ISLA	CASOS	%
Tenerife	136	74,7
Gran Canaria	34	18,7
Lanzarote	2	1,1
Fuerteventura	8	4,4
La Palma	1	0,5
La Gomera	1	0,5
TOTAL	182	100

TABLA 39.- VIH, Casos y porcentaje según Procedencia y género. Canarias. 30.06.2009

PROCEDENCIA	HOMBRES	%	MUJERES	%	TOTAL
España	115	75,2	19	65,5	134
Europa	11	7,2	3	10,3	14
América	20	13,1	3	10,3	23
África	7	4,6	4	13,8	11
TOTAL	153	100	29	100	182

TABLA 40.- VIH, Casos y porcentaje según Procedencia y mecanismo de transmisión. Canarias. 30.06.2009

PROCEDENCIA	HOMOS	%	UDIs	%	TRA-HET	%	RESTO	TOTAL
España	85	74,6	6	100,0	33	63,5	10	134
Europa	10	8,8	0	0,0	4	7,7	0	14
América	18	15,8	0	0,0	5	9,6	0	23
África	1	0,9	0	0,0	10	19,2	0	11
TOTAL	114	100	6	100	52	100	10	182

TABLA 41.- VIH, Casos y porcentaje según Procedencia y mecanismo de transmisión, en hombres. Canarias. 30.06.2009

PROCEDENCIA	HOMOS	%	UDIs	%	TRA-HET	%	RESTO	TOTAL
España	85	74,6	6	100,0	17	32,7	7	115
Europa	10	8,8	0	0,0	1	1,9	0	11
América	18	15,8	0	0,0	2	3,8	0	20
África	1	0,9	0	0,0	6	11,5	0	7
TOTAL	114	100	6	100	26	100	7	153

TABLA 42.- VIH, Casos y porcentaje según Procedencia y mecanismo de transmisión, en mujeres. Canarias. 30.06.2009

PROCEDENCIA	TRA-HET	%	RESTO	TOTAL
España	16	30,8	3	19,0
Europa	3	5,8	0	3,0
América	3	5,8	0	3,0
África	4	7,7	0	4,0
TOTAL	26	100	3	29