



Dirección General de Salud Pública  
Servicio de Epidemiología y Prevención

- Rambla de Santa Cruz nº 53.  
38006. SANTA CRUZ DE TENERIFE.  
( 922. 47.42.37 / 40
- Fax: 922. 47.42.73
- Fax - modem: 922.47.42.36
- e-mail: [aizqcar@gobiernodecanarias.org](mailto:aizqcar@gobiernodecanarias.org)

#### SUMARIO

### **I. Registro de Sida de Canarias**

- Comentario
- Tablas
- Gráficos

### **II. Sistema de Información de Nuevas Infecciones por el VIH de Canarias**

- Comentario.
- Tablas.
- Gráficos

### **III. Consumo de antirretrovirales**

## VIGILANCIA EPIDEMIOLÓGICA DEL SIDA. 31 de diciembre de 2009

El número total de casos acumulados desde 1984, notificados al Registro de casos de SIDA de Canarias y confirmados por el Registro nacional de SIDA a 31 de diciembre de 2009, en residentes en Canarias, se eleva a 2.260, de los que 62 corresponden a casos diagnosticados en 2006, 66 en 2007 y 46 en 2008 (Tabla 7).

De los 2.260 casos acumulados, se ha notificado la defunción de 931, lo que supone una letalidad del 41,2% (Tabla 1)

El 82,1% de los casos son hombres, con una razón de masculinidad de 4,6 ( casi cinco hombre por cada mujer). Por grupos de edad, tanto en hombres como en mujeres el más afectado es el de 30-39 años (44,2% en hombres y 42,5% en mujeres. (Tabla 2)

En conjunto, el mecanismo de transmisión más frecuente es el sexual (51,2% de los casos acumulados) de los que el 31,1% HSH y el 20,1 % heterosexual). Los UDIs suponen el 34% de todos los casos acumulados. Por sexos, en hombres los mecanismos de transmisión más frecuentes son los HSH (37,8%) y los UDIs suponen el 31,6%. En mujeres, predominan los UDIs (44,9) frente al 42,2% cuyo mecanismo de transmisión es heterosexual. (Tabla 3)

Las enfermedades indicativas más frecuente hna sido la Neumonía jirovecii (21,9%) la Tuberculosis pulmonar (14,5%), Tuberculosis extrapulmonar (12%) y Síndrome caquético por el VIH (11,5%). (Tabla 4)

### Año 2008

El número de casos en 2008 ha sido de 46, 2 casos más respecto al anterior Boletín de junio. Sin embargo, se están recuperando casos no notificados en años anteriores por lo que es previsible que en el siguiente Boletín se haya incrementado el número de casos diagnosticados.

El resto de comentario respecto al año 2008 se puede consultar en el Boletín 39.

### Casos en no-residentes

El número de **casos foráneos** acumulados se eleva a 272, lo que supone el 12% del total de casos de SIDA. El 81% de los casos son hombres, con una razón de masculinidad de 4,2. El 36,4% de los casos proceden de Europa (97% de Europa Occidental), mientras que los de procedencia africana suponen, globalmente, un 32% ( un 11.5% norteafricana y un 89.5% del África Subsahariana); un 27,9% de América (de los cuales el 89,2% proceden de América del Sur y el 11,8% restante de Norte y Centroamérica) y el 3,7 restante de Asia (Tabla 11).

El mecanismo de transmisión más frecuente en no-residentes, ha sido la transmisión sexual (66,2%; 49,4%homosexual y 51,6% heterosexual) mientras que los UDIs suponen un 15,8% del total de casos acumulados (Tabla 12).

En el análisis por continente se observa que, entre los  europeos  y en el total de casos, el mecanismo de transmisión más frecuente es el homo/bisexual (50,5%) mientras que los UDIs suponen el 27,3% y la transmisión heterosexual el 14,1%. Por sexos, entre los hombres el 59% son HSH mientras que el 23,5% son UDIs y el 8,2% son heterosexuales. Entre las mujeres, el 50% son UDIs y el 50% restante, tienen un mecanismo de transmisión heterosexual.

Entre los de  origen americano , también es más frecuente el mecanismo de transmisión entre HSH (43,4%), mientras que el heterosexual supone el 30,2% y los UDIs un 8%. Por sexos, entre los hombres el 53,2% son HSH, el 21% son heterosexuales y el 6,4% UDIs. Entre las mujeres americanas, el 71,4% tiene un mecanismo heterosexual y el 14,3% son UDIs.

En los afectados procedentes de  África , predomina el mecanismo de transmisión heterosexual (60,9%) mientras que los UDIs suponen el 10,3% y los HSH el 4,6%. Por sexos, entre los hombres el 58,5% son heterosexuales, el 6,1% son HSH y el 12,3% UDIs. Entre las mujeres africanas, el 68,2% manifiestan un mecanismo de transmisión heterosexual, siendo sólo el 4,5% UDIs.

Entre los asiáticos lo más destacable es que el 60% manifiesta desconocer el mecanismo de transmisión.

#### **VIGILANCIA EPIDEMIOLÓGICA DE NUEVAS INFECCIONES POR EL VIH. 31 de diciembre de 2009**

El número acumulado de nuevas infecciones (NI) por el VIH declarados desde el año 2000 en Canarias asciende a 2042, de los cuales, 266 corresponden al año 2007, 275 a 2008 y 80 a 2009 (Tabla 23).

De las 2042 NI, 1630 son hombres (79,8%) y 412 mujeres (20,2%). La razón de masculinidad es de 4 (Tabla 24). De las 2042 nuevas infecciones declaradas, 65 han fallecido, lo que supone una letalidad del 3,2%

En relación a la edad y el sexo y al igual que ocurre entre los casos de SIDA, tanto en hombres como en mujeres el grupo de edad con mayor afectación es el comprendido entre los 30 a 39 años de edad (40,6% en hombres y 37,7% en mujeres) (Tabla 20). El 64,1% de las nuevas infecciones se han diagnosticado en fase asintomática mientras que un 13,3% tienen síntomas sin reunir criterios de SIDA. Un 19,6% de las nuevas infecciones se diagnostican en fase de enfermedad de SIDA, lo que indica un retraso en la detección de la infección VIH. Por otra parte, tenemos un 2,3% de infecciones en que no consta su estadio clínico (Tabla 23).

Por factores de riesgo y en el total acumulado, el 83% de los casos tiene un mecanismo de transmisión sexual (44,8% transmisión HSH y 38,2% heterosexual), mientras que el de UDIs es el 11,1%. La evolución por años muestra una tendencia mantenida del predominio de casos de transmisión heterosexual sobre la homosexual hasta el año 2005 en el que la HSH supera la heterosexual; a partir de 2006 los casos entre HSH superan claramente en número y porcentaje a los que tienen como mecanismo la transmisión heterosexual (Tabla 23 y Gráfico 4). La transmisión entre los usuarios de drogas por vía parenteral desciende progresivamente desde el año 2000 suponiendo en 2008 el 2,9% de las nuevas infecciones diagnosticadas este año.

Del análisis de los Servicios que prescriben el test del VIH, se observa que sigue siendo de predominio hospitalario, tanto en las consultas monográficas de VIH como de Otros Servicios Hospitalarios (59,8%). (Tabla 20). Las consultas no hospitalarias de VIH prescriben el 18,8% de los test y los Centros de Atención Primaria el 11,2%.

Del total de nuevas infecciones, el 30,8% son en **personas foráneas**. De éstos, el 36,6% proceden de África (principalmente Subsahariana, el 89,6%), el 35% de América (de los cuales, el 79,5% proceden de Sudamérica, un 18,2% de las islas del Caribe y el 2,3% restante de Norte y Centroamérica), el 26,6% de Europa (el 84,4% de los cuales proceden de Europa occidental), el 1,6% de Asia y un 0,2% de Oceanía (Tablas 26 y 27). El 74,2% son hombres y el 25,8% son mujeres (Razón de masculinidad 2,9).(Tabla 28) Según su procedencia, entre los europeos el 88,6% presenta un factor de transmisión sexual (67,6% homosexual y 32,4% heterosexual). Entre los de procedencia africana, el 89,1% tienen un mecanismo de transmisión sexual (95,6% heterosexual y el 4,4% homosexual). Entre los de procedencia americana, el 95% tiene un factor de riesgo sexual (59,8% homosexual y el 40,2% heterosexual) (Tabla 29).

Entre los hombres, el 90,1% tienen un factor de riesgo de transmisión sexual (el 50,6% homosexual y el 49,4 % heterosexual) y sólo el 3,4% son usuarios de drogas inyectadas. Entre las mujeres, el 3,7% son UDIs, mientras que el 92% tienen un mecanismo de transmisión heterosexual (Tablas 30 y 31).

### **Año 2008**

De los 281 casos declarados en 2008, el 84,7% de los casos son hombres, con una Razón de Masculinidad de 5,5. Tanto en hombres como en mujeres, el grupo de edad más afectado ha sido el comprendido entre 30-39 años (33,6% en hombres y 32,6% en mujeres). (Tabla 32).

El principal mecanismo de transmisión es el sexual (92,5%). De éstos, el 66,5% tienen un mecanismo de transmisión homo/bisexual y el 33,5% restante son heterosexuales. Los UDIs suponen el 3,5% de las nuevas infecciones en este año. (Tabla 33)

Por provincias, en Las Palmas el 92,5% tiene un mecanismo de transmisión sexual (el 59,3% homo/bisexual y 40,7% heterosexual). En la provincia de S/C de Tenerife el 92,6% tiene un mecanismo de transmisión sexual (el 73% homo/bisexual y 27% heterosexual). (Tabla 34). La isla que más casos ha notificado ha sido Tenerife (el 51,6%) de los casos de 2008, mientras que Gran Canaria notifica el 43,1% de los casos en este año (Tabla 35). La reducción en la diferencia que existía entre ambas provincias se ha debido, en gran medida, a la búsqueda activa de casos a través de la declaración de los laboratorios hospitalarios en la provincia de Las Palmas, clave para la mejora de la información sobre las nuevas infecciones.

Entre las nuevas infecciones de este año, el 69% de los casos son españoles mientras que el 11,7% proceden de América (el 13% del Caribe y Centroamérica y el 87% restante es de Sudamérica), el 7,1% de África (el 100% subsaharianos) y el 12,1% de Europa (el 42,8% de Europa Oriental). (Tabla 36)

Estudiando los mecanismos de transmisión se observa que, entre los **hombres** afectados de origen español predomina la transmisión homo/bisexual (72,8%) sobre la heterosexual (17,7%). Igual sucede entre los afectados procedentes de Europa con una proporción de homo/bisexuales de 85,7% frente al 14,3% de transmisión heterosexual. El 86,2% de los casos procedentes de América tiene un mecanismo de transmisión homosexual mientras que el 13,8% restante son heterosexuales. El 91,7% de los casos de

origen africano tienen un mecanismo de transmisión heterosexual. (Tabla38). Entre las mujeres de origen español, el mecanismo de transmisión heterosexual supone el 84% de las nuevas infecciones de 2008, no contabilizando ningún caso de UDIs. Entre las europeas, el 83,3% tienen un mecanismo de transmisión heterosexual y el 16,7% restante (1 caso) es usuaria de drogas inyectadas. Tanto en mujeres americanas como africanas, el 100% de los casos tiene un mecanismo de transmisión heterosexual. (Tabla 39)

## ABREVIATURAS

### MECANISMOS DE TRANSMISIÓN

<b>HSH</b>	Hombres que mantienen relaciones sexuales con hombres
<b>UDIs</b>	Usuarios de drogas inyectadas
<b>HSH + UDIs</b>	Hombres que mantienen relaciones sexuales con hombres + Usuarios de drogas inyectadas
<b>R. HEM</b>	Receptor de hemoderivados
<b>R. TRAN</b>	Receptor de transfusiones
<b>HMR</b>	Hijo de madre de riesgo
<b>TRA. HET</b>	Transmisión heterosexual
<b>DESC</b>	Desconocido
<b>OTROS</b>	

**REGISTRO DE CASOS DE  
S I D A  
DE CANARIAS**

**TABLA 1.- SIDA. Casos acumulados y defunciones por provincia.  
Canarias. 31.12.2009**

PROVINCIA	CASOS	%	DEFUNCIONES	LETALIDAD
Las Palmas	1265	56,0	470	37,2
S/C de Tenerife	995	44,0	461	46,3
<b>TOTAL</b>	<b>2260</b>	<b>100</b>	<b>931</b>	<b>41,2</b>

**TABLA 2.- SIDA. Casos acumulados por edad y sexo.  
Canarias. 31.12.2009**

GRUPOS DE EDAD	HOMBRES	%	MUJERES	%	TOTAL
< 1 a.	6	0,3	4	1,0	10
1-4 a.	8	0,4	4	1,0	12
5-9 a.	1	0,1	2	0,5	3
10-14 a.	1	0,1	0	0,0	1
15-19 a.	10	0,5	3	0,7	13
20-29 a.	355	19,1	112	27,7	467
30-39 a.	820	44,2	172	42,5	992
40-49 a.	448	24,2	73	18,0	521
50-59 a.	142	7,7	23	5,7	165
60-69 a.	51	2,7	8	2,0	59
> 70 a.	9	0,5	4	1,0	13
N.C.	4	0,2	0	0,0	4
<b>TOTAL</b>	<b>1855</b>	<b>100</b>	<b>405</b>	<b>100</b>	<b>2260</b>

**TABLA 3.- SIDA. Casos acumulados por categoría de transmisión y sexo.  
Canarias. 31.12.2009**

CATEGORÍA DE TRANSMISIÓN	HOMBRES	%	MUJERES	%	TOTAL
HSH	701	37,8	0	0	701
UDIs	587	31,6	182	44,9	769
HSH+UDIs	41	2,2	0	0	41
R.HEM	25	1,3	2	0,5	27
R.TRAN	10	0,5	3	0,7	13
HMR	15	0,8	9	2,2	24
TRA-HET	284	15,3	171	42,2	455
OTROS/DESC.	186	10,0	37	9,1	223
NO CONSTA	6	0,3	1	0,2	7
<b>TOTAL</b>	<b>1855</b>	<b>100</b>	<b>405</b>	<b>100</b>	<b>2260</b>



**TABLA 4.- SIDA. Casos acumulados por enfermedad indicativa.  
Canarias. 31.12.2009**

ENFERMEDAD	CASOS	%
Neumonía por <i>Pneumocystis jirovecii</i>	495	21,9
Tuberculosis pulmonar	328	14,5
Tuberculosis extrapulmonar	272	12,0
Síndrome caquético por VIH	260	11,5
Candidiasis esofágica	212	9,4
Toxoplasmosis cerebral	132	5,8
Sarcoma de Kaposi	120	5,3
Resto	441	19,5
<b>TOTAL</b>	<b>2260</b>	<b>100</b>

**TABLA 5.- SIDA. Casos acumulados por hospital declarante.  
Canarias. 31.12.2009**

HOSPITAL	CASOS	%
General de G.C. Dr. Negrín	600	26,5
N.S. de la Candelaria	515	22,8
Universitario Insular de G.C.	414	18,3
Universitario de Canarias	403	17,8
Hospital Materno-Infantil	15	0,7
Gral. de Lanzarote	95	4,2
Gral. de Fuerteventura	51	2,3
Gral. de La Palma	16	0,7
Resto	151	6,7
<b>TOTAL</b>	<b>2260</b>	<b>100</b>

**TABLA 6.- SIDA. Casos acumulados por isla.  
Canarias. 31.12.2009**

ISLA	CASOS	%
Gran Canaria	1057	46,8
Tenerife	939	41,5
Lanzarote	106	4,7
Fuerteventura	67	3,0
La Palma	31	1,4
La Gomera	11	0,5
El Hierro	5	0,2
No consta	44	1,9
<b>TOTAL</b>	<b>2260</b>	<b>100</b>

## EVOLUCIÓN

**TABLA 7.- SIDA. Casos por categoría de transmisión y año diagnóstico.  
Canarias. 31.12.2009**

C.T.	84	85	86	87	88	89	90	91	92	93	94	95	96	97	98	99	00	01	02	03	04	05	06	07	08	09	NC	Total
HSB	0	1	4	10	20	24	29	31	45	60	69	64	59	39	31	31	32	14	23	18	14	27	17	18	14	5	0	<b>701</b>
UDIs	0	0	1	3	10	18	23	21	36	41	70	82	61	60	44	44	46	36	30	29	32	26	14	21	9	11	1	<b>769</b>
HSB+UDIs	0	0	0	1	1	1	3	1	3	7	5	4	3	3	0	1	1	2	1	3	0	0	1	0	0	0	0	<b>41</b>
R.HEM	1	1	2	0	1	2	1	4	4	3	2	2	2	0	0	0	1	0	0	0	0	0	0	1	0	0	0	<b>27</b>
R.TRAN	0	0	0	1	1	0	1	4	2	2	0	0	0	0	0	1	0	0	0	0	0	1	0	0	0	0	0	<b>13</b>
HMR	0	0	0	1	1	4	1	1	3	1	3	2	0	1	1	0	0	0	0	1	1	1	0	1	1	0	0	<b>24</b>
TRA-HET	0	0	2	0	1	6	7	11	4	17	23	30	45	30	32	36	29	29	23	23	21	25	17	16	15	7	1	<b>455</b>
OTROS/DESC.	0	0	0	1	2	2	4	12	13	8	10	20	17	17	12	11	5	19	13	11	9	13	13	9	7	2	0	<b>223</b>
NO CONSTA	0	0	0	0	0	0	1	1	1	0	0	1	3	0	0	0	0	0	0	0	0	0	0	0	0	0	0	<b>7</b>
<b>TOTAL</b>	<b>1</b>	<b>2</b>	<b>9</b>	<b>17</b>	<b>37</b>	<b>57</b>	<b>70</b>	<b>86</b>	<b>111</b>	<b>139</b>	<b>182</b>	<b>205</b>	<b>190</b>	<b>150</b>	<b>120</b>	<b>124</b>	<b>114</b>	<b>100</b>	<b>90</b>	<b>85</b>	<b>77</b>	<b>93</b>	<b>62</b>	<b>66</b>	<b>46</b>	<b>25</b>	<b>2</b>	<b>2260</b>

**TABLA 8.- SIDA. Casos por sexo y año diagnóstico.  
Canarias. 31.12.2009**

SEXO	84	85	86	87	88	89	90	91	92	93	94	95	96	97	98	99	00	01	02	03	04	05	06	07	08	09	NC	Total
H	1	2	7	14	31	51	60	77	97	115	158	174	154	125	96	99	91	77	70	67	54	79	50	53	31	20	2	<b>1855</b>
M	0	0	2	3	6	6	10	9	14	24	24	31	36	25	24	24	23	23	20	18	23	14	12	13	15	5	0	<b>405</b>
R.M.	-	-	3,5	4,7	5,2	8,5	6,0	8,6	6,9	4,8	6,6	5,6	4,3	5,0	4,0	4,1	4,0	3,3	3,5	3,7	2,3	5,6	4,2	4,1	2,1	4,0	-	<b>4,6</b>
<b>TOTAL</b>	<b>1</b>	<b>2</b>	<b>9</b>	<b>17</b>	<b>37</b>	<b>57</b>	<b>70</b>	<b>86</b>	<b>111</b>	<b>139</b>	<b>182</b>	<b>205</b>	<b>190</b>	<b>150</b>	<b>120</b>	<b>123</b>	<b>114</b>	<b>100</b>	<b>90</b>	<b>85</b>	<b>77</b>	<b>93</b>	<b>62</b>	<b>66</b>	<b>46</b>	<b>25</b>	<b>2</b>	<b>2260</b>

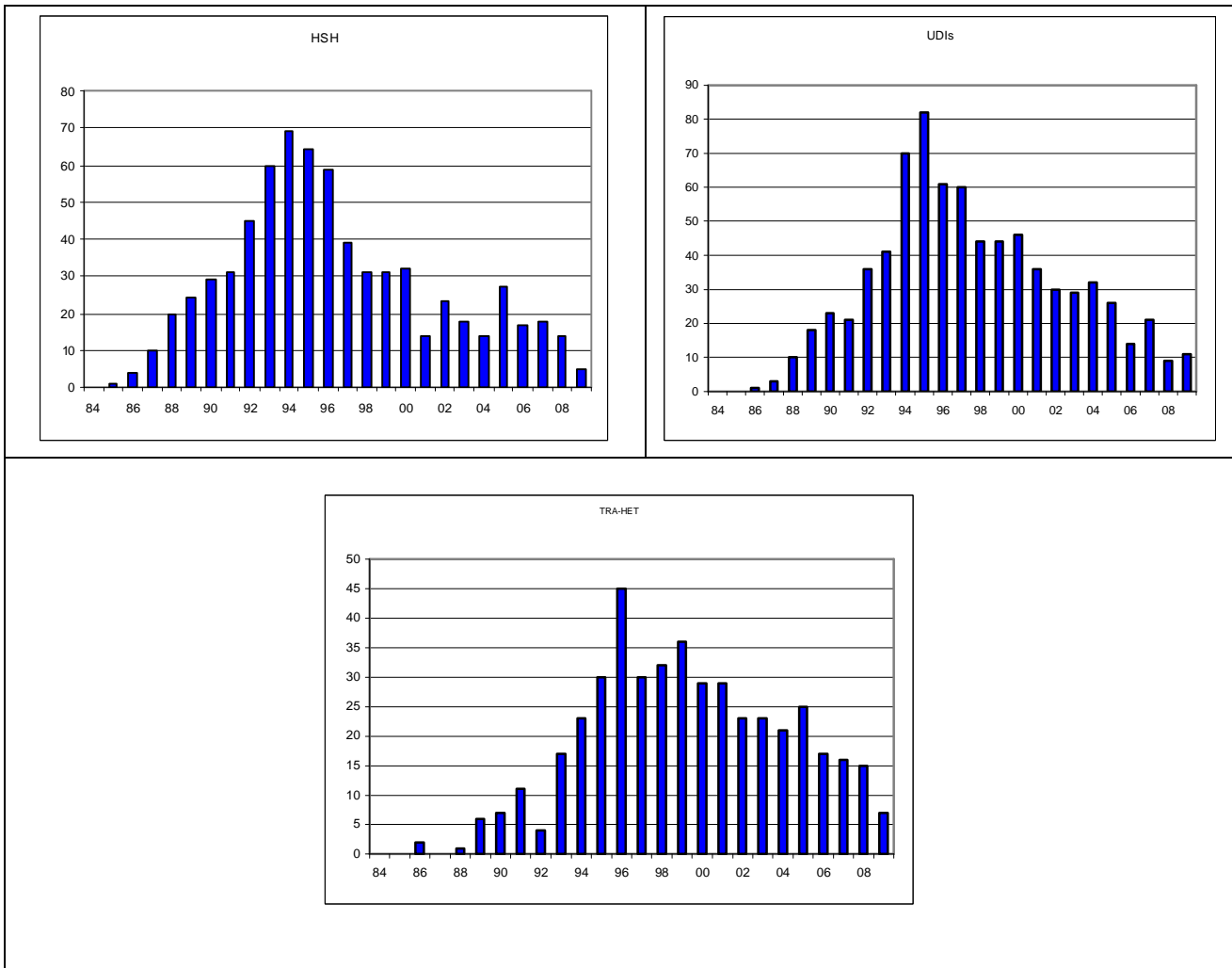
\* H = Hombre \* M = Mujer \* R.M. = Razón de masculinidad

**TABLA 9.- SIDA. Casos por provincia y año.  
Canarias. 31.12.2009**

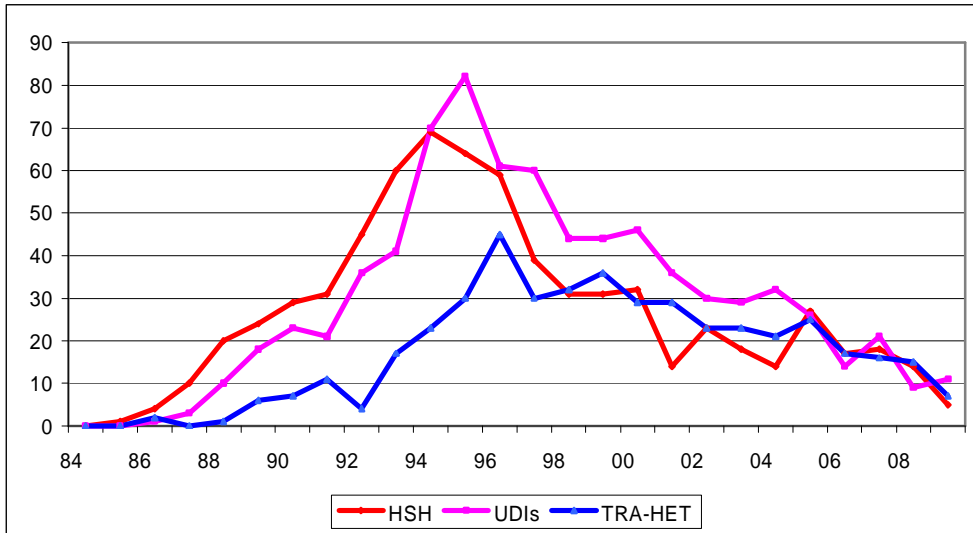
PROV	84	85	86	87	88	89	90	91	92	93	94	95	96	97	98	99	00	01	02	03	04	05	06	07	08	09	NC	Total
LPS	0	1	7	14	29	30	40	52	66	83	94	118	112	80	73	74	58	52	57	51	49	53	26	28	12	4	2	<b>1265</b>
TFE	1	1	2	3	8	27	30	34	45	56	88	87	78	70	47	49	56	48	33	34	28	40	36	38	34	21	0	<b>995</b>
<b>TOTAL</b>	<b>1</b>	<b>2</b>	<b>9</b>	<b>17</b>	<b>37</b>	<b>57</b>	<b>70</b>	<b>86</b>	<b>111</b>	<b>139</b>	<b>182</b>	<b>205</b>	<b>190</b>	<b>150</b>	<b>120</b>	<b>123</b>	<b>114</b>	<b>100</b>	<b>90</b>	<b>85</b>	<b>77</b>	<b>93</b>	<b>62</b>	<b>66</b>	<b>46</b>	<b>25</b>	<b>2</b>	<b>2260</b>



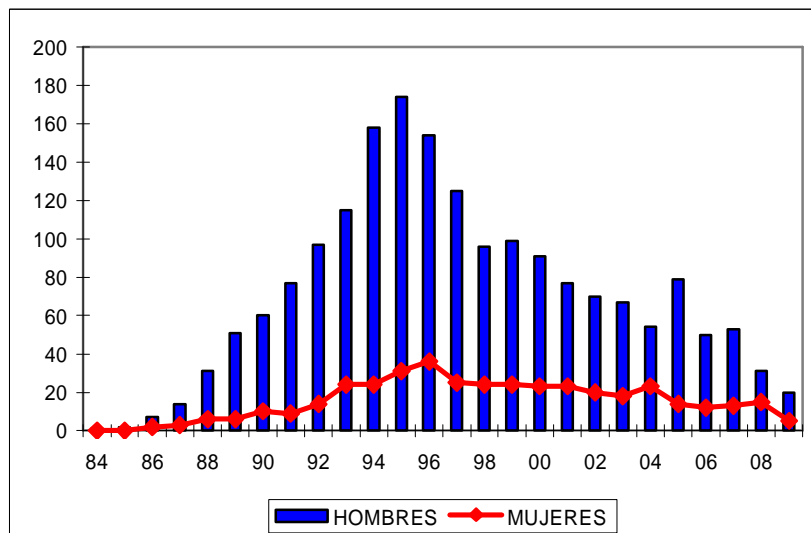
**GRÁFICO 1**  
**SIDA. Casos por principales categorías de transmisión y año diagnóstico.**  
**Canarias. 31.12.2009**



**GRÁFICO 2**  
**SIDA. Casos por las principales categorías de transmisión y año diagnóstico.**  
**Canarias. 31.12.2009**



**GRÁFICO 3**  
**SIDA. Casos por sexo y año diagnóstico.**  
**Canarias. 31.12.2009**



**TABLA 10. SIDA. Casos acumulados, según procedencia.  
Canarias. 31.12.2009**

País de Origen	Casos	%
Alemania	27	9,9
Austria	3	1,1
Bélgica	3	1,1
Francia	10	3,7
Italia	21	7,7
Noruega	1	0,4
Países Bajos	4	1,5
Polonia	1	0,4
Portugal	11	4,0
Reino Unido	13	4,8
Rumania	1	0,4
Rusia	1	0,4
Suecia	1	0,4
Suiza	2	0,7
<b>TOTAL EUROPA</b>	<b>99</b>	<b>36,4</b>
<b>TOTAL FORÁNEOS</b>	<b>272</b>	

País de Origen	Casos	%
Angola	1	0,4
Argelia	2	0,7
Benin	1	0,4
Camerún	2	0,7
Costa de Marfil	1	0,4
Gambia	2	0,7
Ghana	16	5,9
Guinea	6	2,2
Guinea Bissau	5	1,8
Guinea Ecuatorial	4	1,5
Liberia	7	2,6
Mali	1	0,4
Marruecos	8	2,9
Mauritania	8	2,9
Namibia	2	0,7
Nigeria	11	4,0
Senegal	6	2,2
Sierra Leona	2	0,7
Sudáfrica	1	0,4
Togo	1	0,4
<b>TOTAL ÁFRICA</b>	<b>87</b>	<b>32,0</b>
<b>TOTAL FORÁNEOS</b>	<b>272</b>	

País de Origen	Casos	%
Argentina	10	3,7
Brasil	6	2,2
Chile	3	1,1
Colombia	14	5,1
Cuba	6	2,2
Ecuador	1	0,4
El Salvador	1	0,4
Méjico	1	0,4
Perú	2	0,7
República Dominicana	1	0,4
Uruguay	1	0,4
Venezuela	30	11,0
<b>TOTAL AMÉRICA</b>	<b>76</b>	<b>27,9</b>
<b>TOTAL FORÁNEOS</b>	<b>272</b>	

País de Origen	Casos	%
China	1	0,4
Filipinas	1	0,4
India	5	1,8
Líbano	1	0,4
Pakistán	1	0,4
Tailandia	1	0,4
<b>TOTAL ASIA</b>	<b>10</b>	<b>3,7</b>
<b>TOTAL FORÁNEOS</b>	<b>272</b>	

**TABLA 11. SIDA. Casos acumulados, según procedencia. Distribución por sexo. Canarias. 31.12.2009**

PROCEDENCIA	HOMBRES	%	MUJERES	%	TOTAL
España	1635	88,1	353	87,2	1988
Europa	85	4,6	14	3,5	99
América	62	3,3	14	3,5	76
África	65	3,5	22	5,4	87
Asia	8	0,4	2	0,5	10
<b>TOTAL</b>	<b>1855</b>	<b>100</b>	<b>405</b>	<b>100</b>	<b>2260</b>

**TABLA 12. SIDA. Casos acumulados, según procedencia. Distribución por categoría de transmisión. Canarias. 31.12.2009**

PROCEDENCIA	HOMOS	%	UDIs	%	TRA-HET	%	RESTO	%	TOTAL
España	612	87,3	726	94,4	364	80,0	286	84,5	1988
Europa	50	7,1	27	3,5	14	3,1	8	2,4	99
América	33	4,7	6	0,8	23	5,1	14	4,1	76
África	4	0,6	9	1,2	53	11,6	21	6,9	87
Asia	2	0,3	1	0,1	1	0,2	6	2,1	10
<b>TOTAL</b>	<b>701</b>	<b>100</b>	<b>769</b>	<b>100</b>	<b>455</b>	<b>100</b>	<b>335</b>	<b>100</b>	<b>2260</b>

**TABLA 13. SIDA. Casos acumulados, según procedencia. Distribución por categoría de transmisión, en hombres. Canarias. 31.12.2009**

PROCEDENCIA	HOMOS	%	UDIs	%	TRA-HET	%	RESTO	%	TOTAL
España	612	87,3	554	94,4	225	79,2	244	73,9	1635
Europa	50	7,1	20	3,4	7	2,5	8	2,1	85
América	33	4,7	4	0,7	13	4,6	12	3,6	62
África	4	0,6	8	1,4	38	13,4	15	4,6	65
Asia	2	0,3	1	0,2	1	0,4	4	1,2	8
<b>TOTAL</b>	<b>701</b>	<b>100</b>	<b>587</b>	<b>100</b>	<b>284</b>	<b>100</b>	<b>283</b>	<b>100</b>	<b>1855</b>

**TABLA 14. SIDA. Casos acumulados, según procedencia. Distribución por categoría de transmisión, en mujeres. Canarias. 31.12.2009**

PROCEDENCIA	UDIs	%	TRA-HET	%	RESTO	TOTAL
España	172	94,5	139	81,3	42	353
Europa	7	3,8	7	4,1	0	14
América	2	1,1	10	5,8	2	14
África	1	0,5	15	8,8	6	22
Asia	0	0,0	0	0,0	2	2
<b>TOTAL</b>	<b>182</b>	<b>100</b>	<b>171</b>	<b>100</b>	<b>52</b>	<b>405</b>

**SISTEMA DE INFORMACIÓN DE  
NUEVAS INFECCIONES POR EL VIH  
DE CANARIAS**



**TABLA 15.- VIH. Casos acumulados y defunciones por provincia.  
Canarias. 31.12.2009**

PROVINCIA	CASOS	%	DEFUNCIONES	LETALIDAD
Las Palmas	924	45,2	19	2,1
S/C de Tenerife	1118	54,8	46	4,1
<b>TOTAL</b>	<b>2042</b>	<b>100</b>	<b>65</b>	<b>3,2</b>

**TABLA 16.- VIH, casos acumulados según grupos de edad y sexo.  
Canarias. 31.12.2009**

GRUPOS DE EDAD	HOMBRES	%	MUJERES	%	TOTAL
< 1 a.	3	0,2	2	0,5	5
1-4 a.	2	0,1	5	1,2	7
5-9 a.	1	0,1	1	0,2	2
10-14 a.	1	0,1	0	0,0	1
15-19 a.	36	2,2	7	1,7	43
20-29 a.	404	24,8	124	30,1	528
30-39 a.	652	40,0	157	38,1	809
40-49 a.	355	21,8	78	18,9	433
50-59 a.	119	7,3	27	6,6	146
60-69 a.	42	2,6	7	1,7	49
> 70 a.	14	0,9	4	1,0	18
<b>TOTAL</b>	<b>1630</b>	<b>100</b>	<b>412</b>	<b>100</b>	<b>2042</b>

**TABLA 17.- VIH, casos acumulados según categoría de transmisión y provincia.  
Canarias. 31.12.2009**

CATEGORÍA DE TRANSMISIÓN	LAS PALMAS	%	S/C DE TFE	%	TOTAL
HSH	336	36,4	579	51,8	915
UDIs	104	11,3	122	10,9	226
HSH + UDIs	1	0,1	3	0,3	4
R.TRAN	1	0,1	0	0,0	1
HMR	5	0,5	11	1,0	16
TRA-HET	390	42,2	390	34,9	780
OTROS/DESC	87	9,4	13	1,2	100
<b>TOTAL</b>	<b>924</b>	<b>100</b>	<b>1118</b>	<b>100</b>	<b>2042</b>

**TABLA 18.- VIH, casos acumulados según categoría de transmisión y sexo.  
Canarias. 31.12.2009**

CATEGORÍA DE TRANSMISIÓN	HOMBRES	%	MUJERES	%	TOTAL
HSH	915	62,4	0	0,0	915
UDIs	174	11,9	52	12,6	226
HSH + UDIs	4	0,3	0	0,0	4
R. TRAN	1	0,1	0	0,0	1
HMR	7	0,5	9	2,2	16
TRA-HET	442	30,1	338	82,0	780
OTROS/DESC	87	5,9	13	3,2	100
<b>TOTAL</b>	<b>1467</b>	<b>100</b>	<b>412</b>	<b>100</b>	<b>2042</b>

**TABLA 19.- VIH, casos acumulados según Estadío clínico.  
Canarias. 31.12.2009**

ESTADÍO CLÍNICO	Casos	%
Primoinfección	13	0,6
Infección Asintomática	1314	64,3
Infección Sintomática pero sin criterios de SIDA	274	13,4
SIDA	396	19,4
N. C.	45	2,2
<b>TOTAL</b>	<b>2042</b>	<b>100</b>

**TABLA 20.- VIH, casos acumulados según Tipo de Servicio que prescribe el test.  
Canarias. 31.12.2009**

TIPO DE SERVICIO	CASOS	%
Centro Penitenciario	114	5,6
Centro de Atención a las Drogodependencias	10	0,5
Centro de Atención Primaria	228	11,2
Centro/consulta no hospitalaria de ETS/VIH	384	18,8
Unidad/Consulta hospitalaria de VIH	876	42,9
Consulta de Atención al Embarazo	29	1,4
Otros Servicios hospitalarios	345	16,9
Otros	48	2,4
No consta	8	0,4
<b>TOTAL</b>	<b>2042</b>	<b>100</b>

**TABLA 21.- VIH, casos acumulados según Centro Declarante.  
Canarias. 31.12.2009**

<b>CENTRO DECLARANTE</b>	<b>CASOS</b>	<b>%</b>
Centro Dermatológico (TFE)	325	15,9
Cruz Roja Española (G.C.)	101	4,9
Hospital de G.C. Dr. Negrín	268	13,1
Hospital Insular de G.C.	335	16,4
Hospital Materno-Infantil	4	0,2
Hospital Ntra. Sra. de la Candelaria	491	24,0
Hospital Universitario de Canarias	292	14,3
Centro Penitenciario	75	3,7
Hospital General de Lanzarote	90	4,4
Hospital General de Fuerteventura	49	2,4
Otros	12	0,6
<b>TOTAL</b>	<b>2042</b>	<b>100</b>

**TABLA 22.- VIH, casos acumulados por isla.  
Canarias. 31.12.2009**

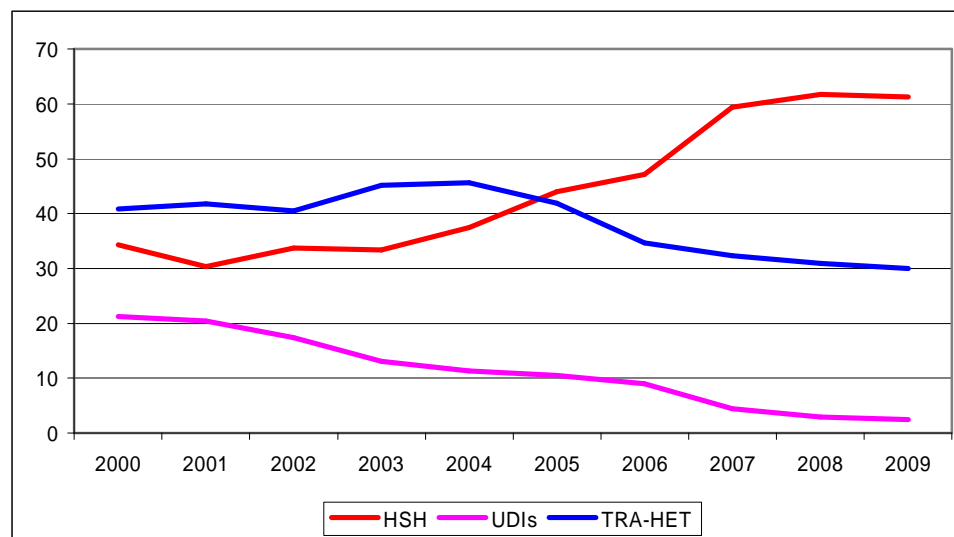
<b>ISLA</b>	<b>CASOS</b>	<b>%</b>
Tenerife	1093	53,5
Gran Canaria	769	37,7
Lanzarote	96	4,7
Fuerteventura	59	2,9
La Palma	9	0,4
La Gomera	12	0,6
El Hierro	4	0,2
<b>TOTAL</b>	<b>2042</b>	<b>100</b>



**EVOLUCIÓN**  
**TABLA 23.- VIH, casos según Categoría de transmisión y año.**  
**Canarias. 31.12.2009**

Categoría de Transmisión	2000	%	2001	%	2002	%	2003	%	2004	%	2005	%	2006	%	2007	%	2008	%	2009	%	Total
HSH	58	34,3	61	30,3	70	33,8	56	33,3	73	37,4	100	44,1	120	47,2	158	59,4	170	61,8	49	61,3	915
UDIs	36	21,3	41	20,4	36	17,4	22	13,1	22	11,3	24	10,6	23	9,1	12	4,5	8	2,9	2	2,5	226
HSH + UDIs	0	0,0	1	0,5	0	0,0	0	0,0	0	0,0	1	0,4	2	0,8	0	0,0	0	0,0	0	0,0	4
R.TRAN	0	0,0	0	0,0	0	0,0	0	0,0	0	0,0	0	0,0	0	0,0	0	0,0	0	0,0	1	1,3	1
HMR	2	1,2	0	0,0	1	0,5	3	1,8	2	1,0	2	0,9	3	1,2	0	0,0	3	1,1	0	0,0	16
TRA-HET	69	40,8	84	41,8	84	40,6	76	45,2	89	45,6	95	41,9	88	34,6	86	32,3	85	30,9	24	30,0	780
OTROS/DESC	4	2,4	14	7,0	16	7,7	11	6,5	9	4,6	5	2,2	18	7,1	10	3,8	9	3,3	4	5,0	100
<b>TOTAL</b>	<b>169</b>	<b>100</b>	<b>201</b>	<b>100</b>	<b>207</b>	<b>100</b>	<b>168</b>	<b>100</b>	<b>195</b>	<b>100</b>	<b>227</b>	<b>100</b>	<b>254</b>	<b>100</b>	<b>266</b>	<b>100</b>	<b>275</b>	<b>100</b>	<b>80</b>	<b>100</b>	<b>2042</b>

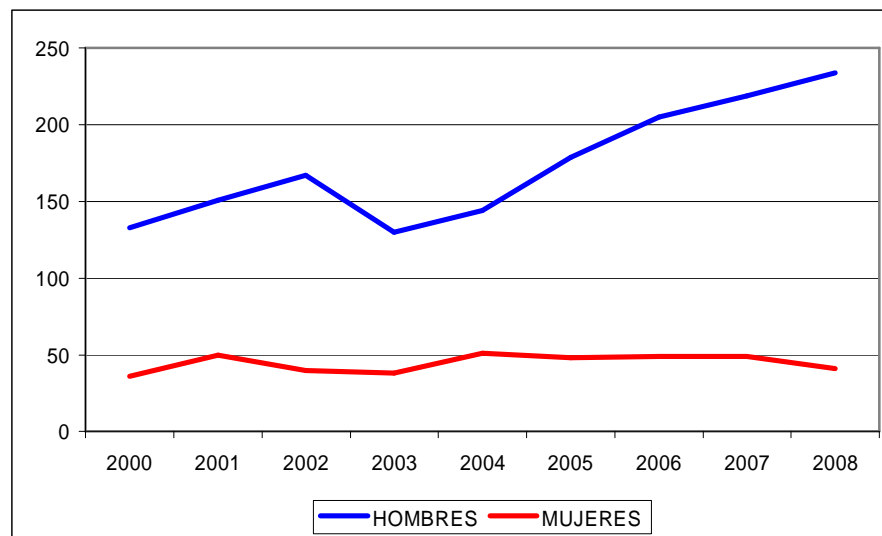
**GRÁFICO 4. Porcentaje de nuevas infecciones por el VIH,**  
**según principales Categorías de Transmisión y año.**  
**Canarias. 31.12.2009**



**TABLA 24.- VIH, casos según sexo y año.  
Canarias. 31.12.2009**

Género	2000	%	2001	%	2002	%	2003	%	2004	%	2005	%	2006	%	2007	%	2008	%	2009	%	Total
Hombres	133	78,7	151	75,1	167	80,7	130	77,4	144	73,8	179	78,9	205	80,7	219	82,3	234	85,1	69	86,3	1630
Mujeres	36	21,3	50	24,9	40	19,3	38	22,6	51	26,2	48	21,1	49	19,3	49	18,4	41	14,9	11	13,8	412
Razón de masculinidad	3,7		3,0		4,2		3,4		2,8		3,7		4,2		4,5		5,7		6,3		4,0
<b>TOTAL</b>	<b>169</b>	<b>100</b>	<b>201</b>	<b>100</b>	<b>207</b>	<b>100</b>	<b>168</b>	<b>100</b>	<b>195</b>	<b>100</b>	<b>227</b>	<b>100</b>	<b>254</b>	<b>100</b>	<b>266</b>	<b>100</b>	<b>275</b>	<b>100</b>	<b>80</b>	<b>100</b>	<b>2042</b>

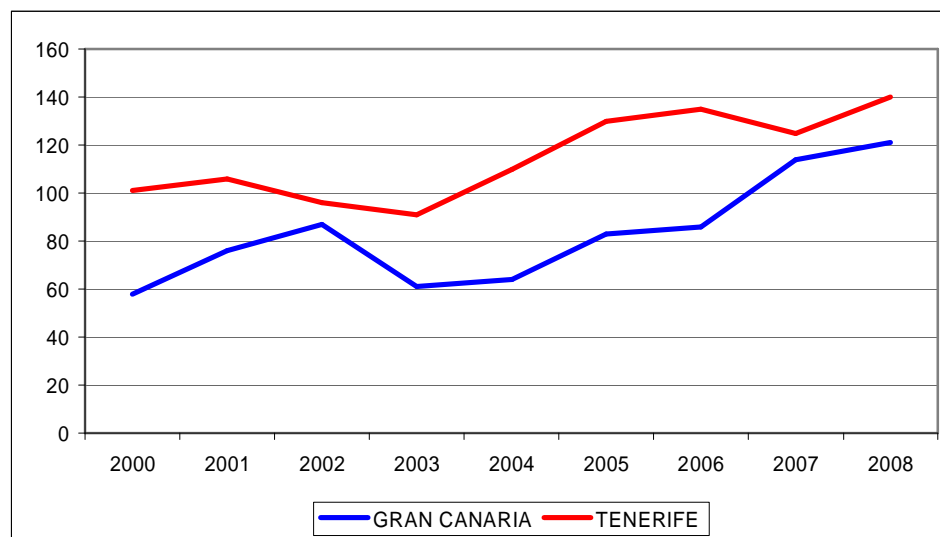
**GRÁFICO 5. Número de nuevas infecciones por el VIH,  
según sexo y año. Canarias. 31.12.2009**



**TABLA 25.- VIH, casos por isla y año.  
Canarias. 31.12.2009**

ISLA	2000	%	2001	%	2002	%	2003	%	2004	%	2005	%	2006	%	2007	%	2008	%	2009	%	Total
LANZAROTE	1	0,6	11	5,5	6	2,9	11	6,5	9	4,6	7	3,1	25	9,8	22	8,3	2	0,7	0	0,0	96
FUERTEVENTURA	3	1,8	5	2,5	14	6,8	5	3,0	5	2,6	7	3,1	6	2,4	3	1,1	10	3,6	1	0,4	59
GRAN CANARIA	58	34,3	76	37,8	87	42,0	61	36,3	64	32,8	83	36,6	86	33,9	114	43,2	121	44,0	18	22,5	769
TENERIFE	101	59,8	106	52,7	96	46,4	91	54,2	110	56,4	130	57,3	135	53,1	125	47,3	140	50,9	59	73,8	1093
LA GOMERA	1	0,6	2	1,0	2	1,0	0	0,0	4	2,1	0	0,0	1	0,4	1	0,4	1	0,4	0	0,0	12
LA PALMA	1	0,6	1	0,5	2	1,0	0	0,0	2	1,0	0	0,0	0	0,0	0	0,0	1	0,4	2	0,7	9
EL HIERRO	1	0,6	0	0,0	0	0,0	0	0,0	1	0,5	0	0,0	1	0,4	1	0,4	0	0,0	0	0,0	4
<b>TOTAL</b>	<b>169</b>	<b>100</b>	<b>201</b>	<b>100</b>	<b>207</b>	<b>100</b>	<b>168</b>	<b>100</b>	<b>195</b>	<b>100</b>	<b>227</b>	<b>100</b>	<b>254</b>	<b>100</b>	<b>264</b>	<b>100</b>	<b>275</b>	<b>100</b>	<b>80</b>	<b>100</b>	<b>2042</b>

**GRÁFICO 6. Nuevas infecciones por el VIH, en las dos grandes Áreas de Salud.  
Canarias. 31.12.2009**



**TABLA 26.- VIH, casos acumulados según Procedencia.  
Canarias. 31.12.2009**

PROCEDENCIA	CASOS	%
España	1414	69,2
Europa	167	8,2
América	220	10,8
África	230	11,3
Asia	10	0,5
Oceanía	1	0,0
<b>TOTAL</b>	<b>2042</b>	<b>100</b>

**TABLA 27.- VIH, casos foráneos acumulados según País de origen.  
Canarias. 31.12.2009**

EUROPA		
Alemania	34	20,4
Austria	11	6,6
Bélgica	5	3,0
Bulgaria	2	1,2
Croacia	1	0,6
Estonia	2	1,2
Europa	1	0,6
Finlandia	1	0,6
Francia	12	7,2
Irlanda	3	1,8
Italia	31	18,6
Letonia	1	0,6
Noruega	1	0,6
Países Bajos	7	4,2
Polonia	3	1,8
Portugal	9	5,4
Reino Unido	22	13,2
Rumania	5	3,0
Rusia	12	7,2
Suecia	2	1,2
Suiza	2	1,2
<b>TOTAL</b>	<b>167</b>	<b>100</b>

ORIGEN	CASOS	%
ÁFRICA		
África	1	0,4
Angola	1	0,4
Argelia	1	0,4
Burkina Fasso	1	0,4
Camerún	4	1,7
Cabo Verde	1	0,4
Congo	2	0,9
Costa de Marfil	3	1,3
Etiopía	1	0,4
Gambia	1	0,4
Ghana	25	10,9
Guinea	27	11,7
Guinea Bissau	18	7,8
Guinea Ecuatorial	25	10,9
Liberia	6	2,6
Mali	1	0,4
Marruecos	23	10,0
Mauritania	9	3,9
Namibia	2	0,9
Nigeria	48	20,9
R. Sudafricana	3	1,3
Senegal	12	5,2
Sierra Leona	8	3,5
Tanzania	2	0,9
Togo	4	1,7
Zimbabwe	1	0,4
<b>TOTAL</b>	<b>230</b>	<b>100</b>



ORIGEN	CASOS	%
<b>AMÉRICA</b>		
Argentina	26	11,8
Bolivia	2	0,9
Brasil	14	6,4
Chile	5	2,3
Colombia	43	19,5
Cuba	31	14,1
EEUU	2	0,9
Ecuador	4	1,8
Guatemala	1	0,5
Guyana	1	0,5
Honduras	1	0,5
Méjico	1	0,5
Paraguay	1	0,5
Perú	3	1,4
R. Dominicana	9	4,1
Uruguay	4	1,8
Venezuela	72	32,7
<b>TOTAL</b>	<b>220</b>	<b>100</b>

ORIGEN	CASOS	%
<b>ASIA</b>		
China	4	40,0
Filipinas	1	10,0
India	2	20,0
Pakistán	1	10,0
Tailandia	2	20,0
<b>TOTAL</b>	<b>10</b>	<b>100</b>

ORIGEN	CASOS	%
<b>OCEANIA</b>		
Australia	1	100,0
<b>TOTAL</b>	<b>1</b>	<b>100</b>

**TABLA 28.- VIH, casos y porcentaje acumulados según Procedencia y sexo. Canarias. 31.12.2009**

PROCEDENCIA	HOMBRES	%	MUJERES	%	TOTAL
España	1164	71,4	250	60,7	1414
Europa	137	8,4	30	7,3	167
América	174	10,7	46	11,2	220
África	146	9,0	84	20,4	230
Asia	8	0,5	2	0,5	10
Oceanía	1	0,1	0	0	1
<b>TOTAL</b>	<b>1630</b>	<b>100</b>	<b>412</b>	<b>100</b>	<b>2042</b>

**TABLA 29.- VIH, casos y porcentaje acumulados según procedencia y categoría de transmisión. Canarias. 31.12.2009**

PROCEDENCIA	HOMOS	%	UDIs	%	TRA-HET	%	RESTO	TOTAL
España	679	74,2	187	90,8	447	58,4	101	1414
Europa	100	10,9	10	4,6	48	5,0	9	167
América	125	13,7	2	0,6	84	9,5	9	220
África	9	1,0	8	4,0	196	26,2	17	230
Asia	1	0,1	0	0,0	5	0,9	4	10
Oceanía	1	0,1	0	0	0	0,0	0	1
<b>TOTAL</b>	<b>915</b>	<b>100</b>	<b>207</b>	<b>100</b>	<b>780</b>	<b>100</b>	<b>140</b>	<b>2042</b>

**TABLA 30.- VIH, Casos y porcentaje acumulados según procedencia y categoría de transmisión, en hombres. Canarias. 31.12.2009**

PROCEDENCIA	HOMOS	%	UDIs	%	TRA-HET	%	RESTO	TOTAL
España	679	74,2	158	90,8	258	58,4	69	1164
Europa	100	10,9	8	4,6	22	5,0	7	137
América	125	13,7	1	0,6	42	9,5	6	174
África	9	1,0	7	4,0	116	26,2	14	146
Asia	1	0,1	0	0,0	4	0,9	3	8
Oceanía	1	0,1	0	0	0	0,0	0	1
<b>TOTAL</b>	<b>915</b>	<b>100</b>	<b>174</b>	<b>100</b>	<b>442</b>	<b>100</b>	<b>99</b>	<b>1630</b>

**TABLA 31.- VIH, Casos y porcentaje acumulados según procedencia y categoría de transmisión, en mujeres. Canarias. 31.12.2009**

PROCEDENCIA	UDIs	%	TRA-HET	%	RESTO	TOTAL
España	46	88,5	189	55,9	32	250
Europa	4	7,7	26	7,7	2	30
América	1	1,9	42	12,4	3	46
África	1	1,9	80	23,7	3	84
Asia	0	0,0	1	0,3	1	2
Oceanía	0	0,0	0	0,0	0	0
<b>TOTAL</b>	<b>52</b>	<b>100</b>	<b>338</b>	<b>100</b>	<b>41</b>	<b>412</b>

**AÑO 2008****TABLA 32.- VIH, Casos y porcentaje según grupos de edad y sexo. Canarias. 31.12.2009**

GRUPOS DE EDAD	HOMBRES	%	MUJERES	%	TOTAL
1-4 a.	0	0	1	2,3	1
5-9 a.	0	0	1	2,3	1
10-14 a.	1	0,4	0	0,0	1
15-19 a.	8	3,4	1	2,3	9
20-29 a.	67	28,2	11	25,6	78
30-39 a.	80	33,6	14	32,6	94
40-49 a.	54	22,7	10	23,3	64
50-59 a.	19	8,0	5	11,6	24
60-69 a.	5	2,1	0	0,0	5
> 70 a.	4	1,7	0	0,0	4
<b>TOTAL</b>	<b>238</b>	<b>100</b>	<b>43</b>	<b>100</b>	<b>281</b>

**TABLA 33.- VIH, Casos y porcentaje según categoría de transmisión y sexo. Canarias. 31.12.2009**

CATEGORÍA DE TRANSMISIÓN	HOMBRES	%	MUJERES	%	TOTAL
HSH	173	72,7	0	0	173
UDIs	8	3,4	1	2,3	9
HMR	1	0,4	2	4,7	3
TRA.HET	49	20,6	38	88,4	87
DESC.	7	2,9	2	4,7	9
<b>TOTAL</b>	<b>238</b>	<b>100</b>	<b>43</b>	<b>100</b>	<b>281</b>

**TABLA 34.- VIH, Casos y porcentaje según categoría de transmisión y provincia. Canarias. 31.12.2009**

CATEGORÍA DE TRANSMISIÓN	LAS PALMAS	%	S/C DE TFE	%	TOTAL
HSH	73	54,9	100	67,6	173
UDIs	4	3,0	5	3,4	9
HMR	1	0,8	2	1,4	3
TRA.HET	50	37,6	37	25,0	87
OTROS/DESC.	5	3,8	4	2,7	9
<b>TOTAL</b>	<b>133</b>	<b>100</b>	<b>148</b>	<b>100</b>	<b>281</b>

**TABLA 35.- VIH, Casos y porcentaje según Isla de residencia. Canarias. 31.12.2009**

ISLA	CASOS	%
Tenerife	145	51,6
Gran Canaria	121	43,1
Lanzarote	2	0,7
Fuerteventura	10	3,6
La Palma	1	0,4
La Gomera	2	0,7
<b>TOTAL</b>	<b>281</b>	<b>100</b>

**TABLA 36.- VIH, Casos y porcentaje según Procedencia y sexo.  
Canarias. 31.12.2009**

PROCEDENCIA	HOMBRES	%	MUJERES	%	TOTAL
España	169	71,0	25	58,1	194
Europa	28	11,8	6	14,0	34
América	29	12,2	4	9,3	33
África	12	5,0	8	18,6	20
<b>TOTAL</b>	<b>238</b>	<b>100</b>	<b>43</b>	<b>100</b>	<b>281</b>

**TABLA 37.- VIH, Casos y porcentaje según Procedencia y mecanismo de transmisión.  
Canarias. 31.12.2009**

PROCEDENCIA	HOMOS	%	UDIs	%	TRA-HET	%	RESTO	TOTAL
España	123	100,0	8	88,9	51	58,6	9	194
Europa	24	19,5	1	11,1	9	10,3	0	34
América	25	20,3	0	0,0	8	9,2	0	33
África	1	0,8	0	0,0	19	21,8	0	20
<b>TOTAL</b>	<b>123</b>	<b>100</b>	<b>9</b>	<b>100</b>	<b>87</b>	<b>100</b>	<b>9</b>	<b>281</b>

**TABLA 38.- VIH, Casos y porcentaje según Procedencia y mecanismo de transmisión, en hombres.  
Canarias. 31.12.2009**

PROCEDENCIA	HOMOS	%	UDIs	%	TRA-HET	%	RESTO	TOTAL
España	123	71,1	8	100,0	30	61,2	8	169
Europa	24	13,9	0	0,0	4	8,2	0	28
América	25	14,5	0	0,0	4	8,2	0	29
África	1	0,6	0	0,0	11	22,4	0	12
<b>TOTAL</b>	<b>173</b>	<b>100</b>	<b>8</b>	<b>100</b>	<b>49</b>	<b>100</b>	<b>8</b>	<b>238</b>

**TABLA 39.- VIH, Casos y porcentaje según Procedencia y mecanismo de transmisión, en mujeres.  
Canarias. 31.12.2009**

PROCEDENCIA	UDIs	%	TRA-HET	%	RESTO	TOTAL
España	0	0	21	24,1	4	25
Europa	1	100,0	5	5,7	0	6
América	0	0,0	4	4,6	0	4
África	0	0,0	8	9,2	0	8
<b>TOTAL</b>	<b>1</b>	<b>100</b>	<b>38</b>	<b>100</b>	<b>4</b>	<b>43</b>

# **CONSUMO DE ANTIRRETROVIRALES DE PACIENTES VIH/SIDA**

**TABLA 40- Número de pacientes tratados en centros hospitalarios de Canarias y coste de antirretrovirales(€), por año. Canarias 31.12.2008**

HOSPITAL	AÑO	2005	2006	2007	2008	2009
HUC	Pacientes	596	764	696	764	813
	Coste	3623266	4079738	4.771.993	6122050,85	6172234,54
DR. NEGRÍN	Pacientes	610	641	680	771	832
	Coste	3722268,16	4127873,7	4752178,94	5622141,91	6735269,31
INSULAR	Pacientes	632	679	802	782	868
	Coste	3879018	4124315	4747076	5211035	5964595
NS CANDELARIA ADULTOS	Pacientes	661	701	738	775	826
	Coste	4136824,89	4620174,04	4860246,6	5675881,3	6564984,69
NS CANDELARIA PEDIÁTRICOS					8	6
					44001,12	30639,56
FUERTEVENTURA	Pacientes	177	209	121	99	127
	Coste	496291,28	584624,32	547264	726881,12	341225,68
MATERNO-INFANTIL	Pacientes	15	18	19	8	19
	Coste	50533,15	29647,08	28834,97	52563,93	61143,142
LA PALMA	Pacientes	28	30	47	46	52
	Coste	131391,78	148856,06	229959,156	285493	305015,77
LANZAROTE	Pacientes	208	202	215	249	257
	Coste	1110374,3	1067736	1289405	1651065,2	1840527,3
<b>TOTAL</b>	<b>Pacientes</b>	<b>2927</b>	<b>3244</b>	<b>3318</b>	<b>3502</b>	<b>3800</b>
	<b>Coste</b>	<b>17149967,56</b>	<b>18782964,2</b>	<b>21226957,67</b>	<b>25391113,43</b>	<b>28015634,99</b>

**GRÁFICO 7.- Gasto por antirretrovirales (€) en pacientes VIH/SIDA, por año. Canarias. 31.12.2009**