



Dirección General de Salud Pública
Servicio de Epidemiología y Prevención

- Rambla de Santa Cruz nº 53.
38006. SANTA CRUZ DE TENERIFE.
(922. 47.42.37 / 40
- Fax: 922. 47.42.73
- Fax - modem: 922.47.42.36
- e-mail: aizqcar@gobiernodecanarias.org

SUMARIO

Comentario:

Sistema de Información de Nuevas Infecciones por el VIH de Canarias

- **Tablas**

- **Gráficos**

Consumo de antirretrovirales de pacientes VIH/SIDA

VIGILANCIA EPIDEMIOLÓGICA DE NUEVAS INFECCIONES POR EL VIH. 31 de diciembre de 2012

El número acumulado de nuevas infecciones (NI) por el VIH declarados desde el año 2000 en Canarias asciende a 3021, de los cuales, 259 corresponden al año 2009, 260 a 2010, 221 a 2011 y 116 a 2012. De los 3021 casos declarados, 149 han fallecido, lo que supone una letalidad del 4,9% (Tabla 1).

El 81,4% son hombres, con una razón de masculinidad de 4,4 (Tabla 10).

En relación a la edad y el sexo, tanto en hombres como en mujeres el grupo de edad con mayor afectación es el comprendido entre los 30 a 39 años de edad (37,7% en hombres y 38% en mujeres) (Tabla 2).

Por mecanismos de transmisión y en el total acumulado, el 84,9% de los casos tiene un mecanismo de transmisión sexual (58% transmisión HSH y el 42% heterosexual) mientras que el 9,9% son UDIs. Respecto al total de NI, los HSH suponen el 49,2% y el mecanismo de transmisión heterosexual el 35,6% (Tabla 3). En el acumulado, esta proporción se mantiene en ambas provincias. En Las Palmas el 82% de los casos tienen un mecanismo de transmisión sexual (51,6% HSH y 48,4% Transmisión heterosexual), siendo el 10,1% UDIs. En S/C de Tenerife el 87,6% tiene un mecanismo de transmisión sexual (63,6% HSH y 36,4% Transmisión heterosexual) siendo los UDIs el 9,6% (Tabla 4).

El 67,5% de las nuevas infecciones se han diagnosticado en fase asintomática mientras que un 13,6% tienen síntomas sin reunir criterios de SIDA y un 17,9% de las nuevas infecciones se diagnostican en fase de enfermedad de SIDA, con lo que el retraso diagnóstico en la detección de la infección VIH queda en el 31,5% (Tabla 5).

Del análisis de los Servicios que prescriben el test del VIH, se observa que sigue siendo de predominio hospitalario, tanto en las consultas monográficas de VIH como de Otros Servicios Hospitalarios (60,4%), aunque el porcentaje de solicitudes a partir de los Centros de Atención Primaria sigue en aumento (15,1%). Las consultas no hospitalarias de VIH descienden hasta el 15,4% (Tabla 6).

Por Áreas de Salud, Tenerife es la que aporta el 49,6% de declaraciones de Nuevas Infecciones y Gran Canaria acumula el 39,1% de NI. (Tabla 8).

La evolución por años muestra una tendencia mantenida del predominio de casos de transmisión heterosexual sobre la homosexual hasta el año 2005 en el que la HSH supera la heterosexual; a partir de 2006 los casos entre HSH aumentan claramente en número y porcentaje a los que tienen como mecanismo la transmisión heterosexual (Tabla 9 y Gráfico 1) llegando a ser en 2011 el 63,8% del total. La transmisión entre los usuarios de drogas inyectadas desciende progresivamente desde el año 2000 hasta 2008, donde alcanza el mínimo de la serie (4,4%) habiendo un ligero aumento en los años sucesivos hasta el 5% de 2011.

1.- CASOS ACUMULADOS SEGÚN PROCEDENCIA (Tablas 12 a 15)

Del total acumulado de nuevas infecciones, 69,5% de los casos tiene un origen español, el 7,8% origen europeo, el 11,8% americano, el 10,4% africano, el 0,5% asiático y el 0,07 de Oceanía.

Entre los casos de **origen español**, el 84,1% son hombres, con una razón de masculinidad de 5,3. El 52,7% tienen un mecanismo de transmisión HSH, el 29,6% heterosexual y el 12,8% UDIs. Entre los **hombres** de origen español el 62,6% son HSH, el 20,7% heterosexuales y el 11,8% UDIs. Entre las **mujeres** el 76,6% tienen un mecanismo de transmisión heterosexual y el 18% UDIs.

El 30,5% de las NI han sido diagnosticadas en **personas foráneas**; de ellas, el 75% son hombres, con una Razón de Masculinidad de 3. El 38,6% de los casos foráneos proceden de América, el 34,1% de África, el 25,5% de Europa, el 1,5% de Asia y un 0,2% de Oceanía.

Según su mecanismo de transmisión y acumulados ambos sexos, el 49,5% de los casos tienen un mecanismo de transmisión heterosexual, el 41,5% HSH y un 3,3% UDIs. En hombres, la transmisión HSH supone el 55,3%, la heterosexual, el 35,3% y los UDIs el 3%. En mujeres, el 3,2% son UDIs y el 92,2% tienen un mecanismo de transmisión heterosexual.

Entre los europeos el 61,7% presenta un mecanismo de transmisión HSH, el 25,5% heterosexual y el 8,1% UDIs. Entre los de procedencia americana, el 61,8% tiene un mecanismo de transmisión HSH, el 32,6% heterosexual y el 0,8% UDIs. Entre los de procedencia africana, el 87,3% tiene un mecanismo de transmisión heterosexual, el 3,5% HSH y el 2,5% UDIs. Entre los asiáticos el 28,6% tiene un mecanismo de transmisión HSH, el 42,9% heterosexual y en el 28,6% de los casos consta un mecanismo de transmisión desconocido.

2.- Año 2011 (Tablas 16 a 23)

De los 221 casos declarados en 2011, el 86% de los casos son hombres, con una Razón de Masculinidad de 6,1. En hombres, el grupo de edad más afectado han sido el comprendido entre 30-39 años (30,5%) y en mujeres el grupo de 40-49 años (32,3%) (Tabla 16 y Gráfico 4).

El principal mecanismo de transmisión en el total de casos es el sexual (92,8%). De éstos, el 68,8% tiene un mecanismo de transmisión HSH y el 31, % restante son heterosexuales. Los UDIs suponen el 5% de las nuevas infecciones en este año. Según sexos, en hombres el 74,2% tienen un factor HSH mientras que el 19,5% son heterosexuales. En mujeres, el 87,1% manifiesta un mecanismo de transmisión heterosexual (Tabla 17 y Gráfico 5).

Por provincias, en Las Palmas el 56,8% tiene un mecanismo de transmisión HSH y el 36,8% heterosexual. En la provincia de S/C de Tenerife el 69% tiene un mecanismo de transmisión sexual HSH y 23% heterosexual (Tabla 18).

3.- CASOS SEGÚN PROCEDENCIA (Tablas 20 a 23)

Entre las nuevas infecciones de este año, el 73,7% de los casos son de **procedencia española**. De éstos, el 88,9% de los casos son hombres, con una Razón de Masculinidad de 8. Según los mecanismos de transmisión, y para ambos sexos en conjunto, el 68,1% son HSH, el 24,5% heterosexuales y el 5,5% UDIs. Entre los hombres, el 76,5% son HSH, el 17,9% heterosexuales y el 4,1% UDIs. En mujeres, el 77,8% presentan un mecanismo de transmisión heterosexual y el 11,1% UDIs.

Entre los foráneos, el 77,5% son hombres, con una Razón de Masculinidad de 3,5. El 5,4 de los casos de 2011 proceden de Europa, el 13,1% de América, el 7,2% de África y el 4,8% de Oceanía.

Estudiando los mecanismos de transmisión se observa que, para el conjunto de ambos sexos, el 51,7% tiene un mecanismo de transmisión HSH, el 41,4% heterosexual y el 3,4% UDIs. El 50% de los de origen europeo tiene un mecanismo de transmisión HSH y el 25% heterosexual. El 79,3% de los de origen americano tienen un mecanismo de transmisión HSH y el 20,7% heterosexual. El 93,7% de los de origen africano tienen un mecanismo de transmisión heterosexual.

4.- RETRASO DIAGNÓSTICO (Tablas 24 a 33)

Se define retraso diagnóstico (RD) a la presencia de un número inferior a 200 CD4 al diagnóstico. Estos valores de CD4 corresponderían con el término Enfermedad Avanzada (EA) o Enfermedad de SIDA, pudiendo considerar los valores de RD en menos de 350 CD4 en el momento del diagnóstico. Del total acumulado de casos notificados (3021), 2662 disponían datos del número de CD4 (88%). De éstos, 826 (31%) tenían cifras inferiores a 200 CD4 en el momento del diagnóstico. Si añadimos los 492 casos (18,5%) en que las cifras de CD4 se situaban entre 200 y 350, el Retraso diagnóstico se situaba en el 49,5%. Si relacionamos estos valores con el estadio clínico, observamos que el 17,9% de los casos acumulados están catalogados como enfermos de SIDA y el 13,6% manifiestan síntomas aunque no presenten enfermedad SIDA. Ambos estadios en conjunto suman el 31,5%, inferior al 49,5% que correspondería al retraso diagnóstico. El 81% son hombres, con una Razón de Masculinidad de 4,3. Además, el 43,5% de los casos tienen un mecanismo de transmisión heterosexual y el 39,5% HSH.

Respecto al año 2011, se notifican 57 NI que cumplen criterios de RD (25,8% de NI diagnosticadas ese año), más 42 casos adicionales (19%) con cifras de CD4 entre 200 y 350. De estos 57 casos con RI y atendiendo a su estadio clínico, un 35% presentaban enfermedad indicativa de SIDA y otro 35% presentaban síntomas aunque sin tener criterios de SIDA. El 56% de los casos son HSH y el 36,8% tienen un mecanismo de transmisión heterosexual.

ABREVIATURAS**MECANISMOS DE TRANSMISIÓN**

HSH	Hombres que mantienen relaciones sexuales con hombres
UDIs	Usuarios de drogas inyectadas
HSH + UDIs	Hombres que mantienen relaciones sexuales con hombres + Usuarios de drogas inyectadas
R. HEM	Receptor de hemoderivados
R. TRAN	Receptor de transfusiones
HMR	Hijo de madre de riesgo
TRA. HET	Transmisión heterosexual
DESC	Desconocido
OTROS	

**SISTEMA DE INFORMACIÓN DE
NUEVAS INFECCIONES POR EL VIH
DE CANARIAS**

**TABLA 1.- VIH. Casos acumulados y defunciones por provincia.
Canarias. 31.12.2012**

PROVINCIA	CASOS	%	DEFUNCIONES	LETALIDAD
Las Palmas	1452	48,1	28	1,9
S/C de Tenerife	1569	51,9	121	7,7
TOTAL	3021	100	149	4,9

**TABLA 2.- VIH, casos acumulados según grupos de edad y sexo.
Canarias. 31.12.2012**

GRUPOS DE EDAD	HOMBRES	%	MUJERES	%	TOTAL
< 15 a.	8	0,3	9	1,6	17
15-19 a.	55	2,2	10	1,8	65
20-29 a.	633	25,8	154	27,4	788
30-39 a.	927	37,7	214	38,0	1140
40-49 a.	577	23,5	118	21,0	695
50 + a.	258	10,5	57	10,1	315
N.C.	0	0,0	1	0,2	1
TOTAL	2458	100	563	100	3021

**TABLA 3.- VIH, casos acumulados según mecanismo de transmisión y sexo.
Canarias. 31.12.2012**

MECANISMO DE TRANSMISIÓN	HOMBRES	%	MUJERES	%	TOTAL
HSH	1488	60,5	0	0,0	1488
UDIs	229	9,3	69	12,3	298
HSH + UDIs	8	0,3	0	0,0	8
R.TRAN	1	0,0	0	0,0	1
HMR	7	0,3	11	2,0	18
TRA-HET	610	24,8	467	82,9	1077
OTROS/DESC	113	4,6	16	2,8	129
N.C.	2	0,1	0	0,0	2
TOTAL	2458	100	563	100	3021

**TABLA 4.- VIH, casos acumulados según mecanismo de transmisión y provincia.
Canarias. 31.12.2012**

MECANISMO DE TRANSMISIÓN	LAS PALMAS	%	S/C DE TFE	%	TOTAL
HSH	614	42,3	874	55,7	1488
UDIs	147	10,1	151	9,6	298
HSH + UDIs	3	0,2	5	0,3	8
R.TRAN	1	0,1	0	0,0	1
HMR	6	0,4	12	0,8	18
TRA-HET	577	39,7	500	31,9	1077
OTROS/DESC	104	7,2	25	1,6	129
N.C.	0	0,0	2	0,1	2
TOTAL	1452	100	1569	100	3021

**TABLA 5.- VIH, casos acumulados según estadio clínico.
Canarias. 31.12.2012**

ESTADÍO CLÍNICO	Casos	%
Primoinfección	19	0,6
Infección Asintomática	2039	67,5
Infección Sintomática pero sin criterios de SIDA	410	13,6
SIDA	541	17,9
N. C.	12	0,4
TOTAL	3021	100

**TABLA 6.- VIH, casos acumulados según Tipo de Servicio que prescribe el test.
Canarias. 31.12.2012**

TIPO DE SERVICIO	CASOS	%
Centro Penitenciario	132	4,4
Centro de Atención a las Drogodependencias	15	0,5
Centro de Atención Primaria	456	15,1
Centro/Consulta de Planificación Familiar	1	0,0
Centro/consulta no hospitalaria de ETS/VIH	464	15,4
Unidad/Consulta hospitalaria de VIH	1176	38,9
Consulta de Atención al Embarazo	35	1,2
Otros Servicios hospitalarios	649	21,5
Otros	85	2,8
No consta	8	0,3
TOTAL	3021	100

**TABLA 7.- VIH, casos acumulados según Centro Declarante.
Canarias. 31.12.2012**

CENTRO DECLARANTE	CASOS	%
Centro Dermatológico (TFE)	376	12,4
Cruz Roja Española (G.C.)	120	4,0
Hospital de G.C. Dr. Negrín	453	15,0
Hospital Insular de G.C.	545	18,0
Hospital Materno-Infantil	4	0,1
Hospital Ntra. Sra. de la Candelaria	717	23,7
Hospital Universitario de Canarias	437	14,5
Centro Penitenciario	80	2,6
Hospital General de Lanzarote	154	5,1
Hospital General de Fuerteventura	91	3,0
Hospital General de La Palma	29	1,0
Otros	15	0,5
TOTAL	3021	100

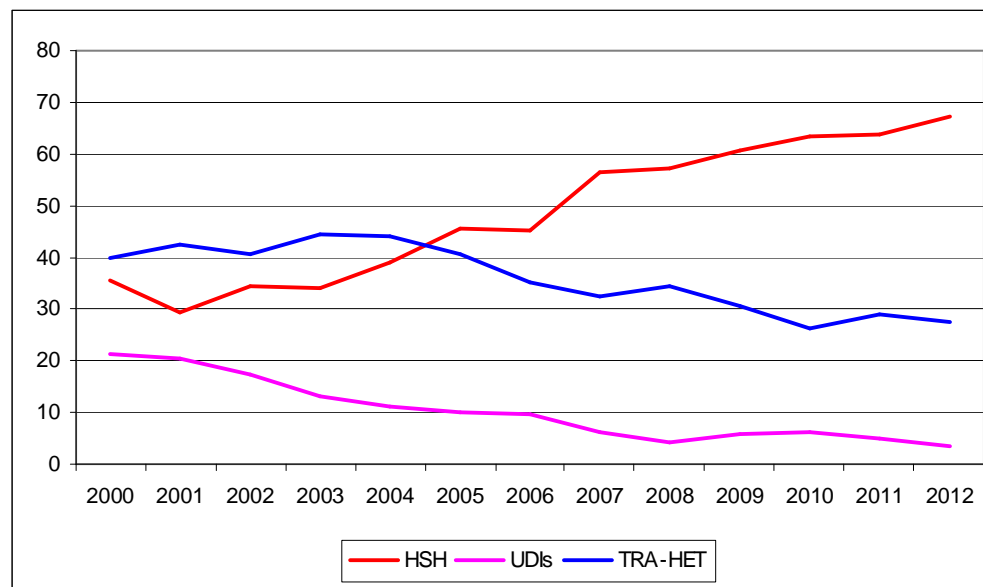
**TABLA 8.- VIH, casos acumulados por Área de Salud.
Canarias. 31.12.2012**

ÁREA DE SALUD	CASOS	%
Tenerife	1497	49,6
Gran Canaria	1182	39,1
Lanzarote	165	5,5
Fuerteventura	105	3,5
La Palma	46	1,5
La Gomera	19	0,6
El Hierro	7	0,2
TOTAL	3021	100

EVOLUCIÓN
TABLA 9.- VIH, casos según mecanismo de transmisión y año.
Canarias. 31.12.2012

Mecanismo de Transmisión	2000	%	2001	%	2002	%	2003	%	2004	%	2005	%	2006	%	2007	%	2008	%	2009	%	2010	%	2011	%	2012	%	Total
HSH	63	35,4	61	29,2	74	34,4	62	33,9	83	39,2	109	45,6	130	45,1	170	56,5	195	57,4	157	60,6	165	63,5	141	63,8	78	67,2	1488
UDIs	38	21,3	43	20,6	37	17,2	24	13,1	24	11,3	24	10,0	28	9,7	19	6,3	15	4,4	15	5,8	16	6,2	11	5,0	4	3,4	298
HSH + UDIs	1	0,6	1	0,5	0	0,0	0	0,0	0	0,0	2	0,8	2	0,7	0	0,0	0	0,0	0	0,0	1	0,4	1	0,5	0	0,0	8
R.TRAN	0	0,0	0	0,0	0	0,0	0	0,0	0	0,0	0	0,0	0	0,0	0	0,0	0	0,0	1	0,4	0	0,0	0	0,0	0	0,0	1
HMR	2	1,1	0	0,0	1	0,5	3	1,6	2	0,9	2	0,8	4	1,4	0	0,0	3	0,9	0	0,0	0	0,0	1	0,5	0	0,0	18
TRA-HET	71	39,9	89	42,6	87	40,5	81	44,3	93	43,9	97	40,6	101	35,1	98	32,6	117	34,4	79	30,5	68	26,2	64	29,0	32	27,6	1077
OTROS/DESC	3	1,7	15	7,2	16	7,4	13	7,1	10	4,7	5	2,1	23	8,0	14	4,7	10	2,9	7	2,7	10	3,8	3	1,4	0	0,0	129
N.C.	0	0,0	0	0,0	0	0,0	0	0,0	1	0,5	0	0,0	0	0,0	0	0,0	0	0,0	0	0,0	0	0,0	0	0,0	2	1,7	2
TOTAL	178	100	209	100	215	100	183	100	212	100	239	100	288	100	301	100	340	100	259	100	260	100	221	100	116	100	3021

GRÁFICO 1. Porcentaje de nuevas infecciones por el VIH,
según principales mecanismos de transmisión y año.
Canarias. 31.12.2012

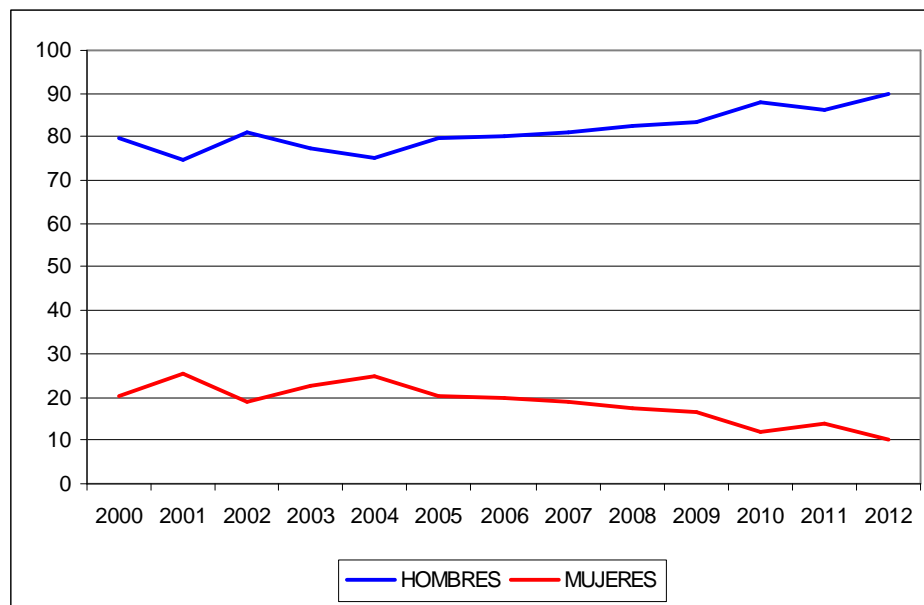


**TABLA 10.- VIH, casos según sexo y año.
Canarias. 31.12.2012**

Sexo	2000	%	2001	%	2002	%	2003	%	2004	%	2005	%	2006	%	2007	%	2008	%	2009	%	2010	%	2011	%	2012	%	Total
Hombres	142	79,8	156	74,6	174	80,9	142	77,6	159	75,0	190	79,5	231	80,2	244	81,1	281	82,6	216	83,4	229	88,1	190	86,0	104	89,7	2458
Mujeres	36	20,2	53	25,4	41	19,1	41	22,4	53	25,0	49	20,5	57	19,8	57	18,9	59	17,4	43	16,6	31	11,9	31	14,0	12	10,3	563
R.M.	3,9		2,9		4,2		3,5		3,0		3,9		4,1		4,3		4,8		5,0		7,4		6,1		8,7		4,4
TOTAL	178	100	209	100	215	100	183	100	212	100	239	100	288	100	301	100	340	100	259	100	260	100	221	100	116	100	3021

*R.M. Razón de Masculinidad

**GRÁFICO 2. Porcentaje de nuevas infecciones por el VIH,
por sexo y año. Canarias. 31.12.2012**



**TABLA 11.- VIH, casos por isla y año.
Canarias. 31.12.2012**

ISLA	2000	%	2001	%	2002	%	2003	%	2004	%	2005	%	2006	%	2007	%	2008	%	2009	%	2010	%	2011	%	2012	%	Total
LANZAROTE	3	1,7	12	5,7	6	2,8	11	6,0	9	4,2	7	2,9	31	10,8	27	9,0	22	6,5	14	4,1	20	7,7	0	0,0	3	2,6	165
FUERTEVENTURA	3	1,7	5	2,4	14	6,5	6	3,3	8	3,8	10	4,2	7	2,4	4	1,3	23	6,8	14	4,1	9	3,5	2	0,9	0	0,0	105
GRAN CANARIA	63	35,4	82	39,2	92	42,8	71	38,8	75	35,4	94	39,3	95	33,0	131	43,5	144	42,4	119	45,9	107	41,2	93	42,1	16	13,8	1182
TENERIFE	105	59,0	107	51,2	98	45,6	95	51,9	113	53,3	128	53,6	147	51,0	129	42,9	145	42,6	105	40,5	113	43,5	119	53,8	93	80,2	1497
LA GOMERA	1	0,6	2	1,0	3	1,4	0	0,0	4	1,9	0	0,0	1	0,3	1	0,3	2	0,6	0	0,0	3	1,2	1	0,5	1	0,9	19
LA PALMA	2	1,1	1	0,5	2	0,9	0	0,0	2	0,9	0	0,0	6	2,1	8	2,7	4	1,2	6	1,8	7	2,7	5	2,3	3	2,6	46
EL HIERRO	1	0,6	0	0,0	0	0,0	0	0,0	1	0,5	0	0,0	1	0,3	1	0,3	0	0,0	1	0,3	1	0,4	1	0,5	0	0,0	7
TOTAL	178	100	209	100	215	100	183	100	212	100	239	100	288	100	301	100	340	100	259	100	260	100	221	100	116	100	3021

**GRÁFICO 3.- Número de Nuevas infecciones por el VIH, en las dos grandes Áreas de Salud.
Canarias. 31.12.2012**

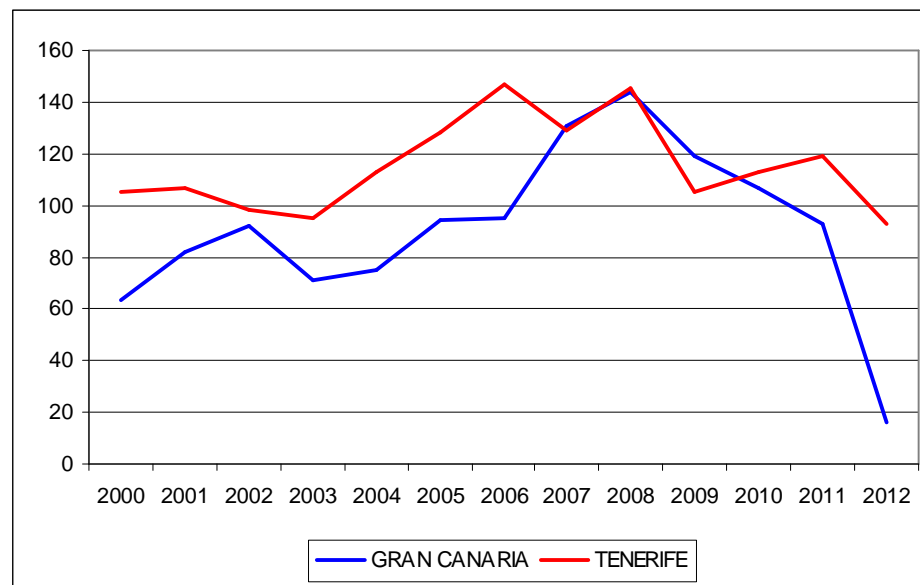


TABLA 12.- VIH, casos y porcentaje acumulados según Procedencia y sexo. Canarias. 31.12.2012

PROCEDENCIA	HOMBRES	%	MUJERES	%	TOTAL
España	1767	71,9	333	59,1	2100
Europa	196	8,0	39	6,9	235
América	289	11,8	67	11,9	356
África	192	7,8	122	21,7	314
Asia	12	0,5	2	0,4	14
Oceanía	2	0,1	0	0,0	2
TOTAL	2458	100	563	100	3021

TABLA 13.- VIH, casos y porcentaje acumulados según procedencia y mecanismo de transmisión. Canarias. 31.12.2012

PROCEDENCIA	HSH	%	UDIs	%	TRA-HET	%	RESTO	TOTAL
España	1106	74,3	268	90	621	57,7	105	2100
Europa	145	9,7	19	6,4	60	9,8	11	235
América	220	14,8	3	1,0	116	19,0	17	356
África	11	0,7	8	2,7	274	44,9	21	314
Asia	4	0,3	0	0,0	6	1,0	4	14
Oceanía	2	0,1	0	0,0	0	0,0	0	2
TOTAL	1488	100	298	100	1077	100	158	3021

TABLA 14.- VIH, Casos y porcentaje acumulados según procedencia y mecanismo de transmisión, en hombres. Canarias. 31.12.2012

PROCEDENCIA	HSH	%	UDIs	%	TRA-HET	%	RESTO	TOTAL
España	1106	74,3	208	91	366	60,0	87	1767
Europa	145	9,7	13	5,7	27	4,4	11	196
América	220	14,8	1	0,4	55	9,0	13	289
África	11	0,7	7	3,1	157	25,7	17	192
Asia	4	0,3	0	0,0	5	0,8	3	12
Oceanía	2	0,1	0	0,0	0	0,0	0	2
TOTAL	1488	100	229	100	610	100	131	2458

TABLA 15.- VIH, Casos y porcentaje acumulados según procedencia y mecanismo de transmisión, en mujeres. Canarias. 31.12.2012

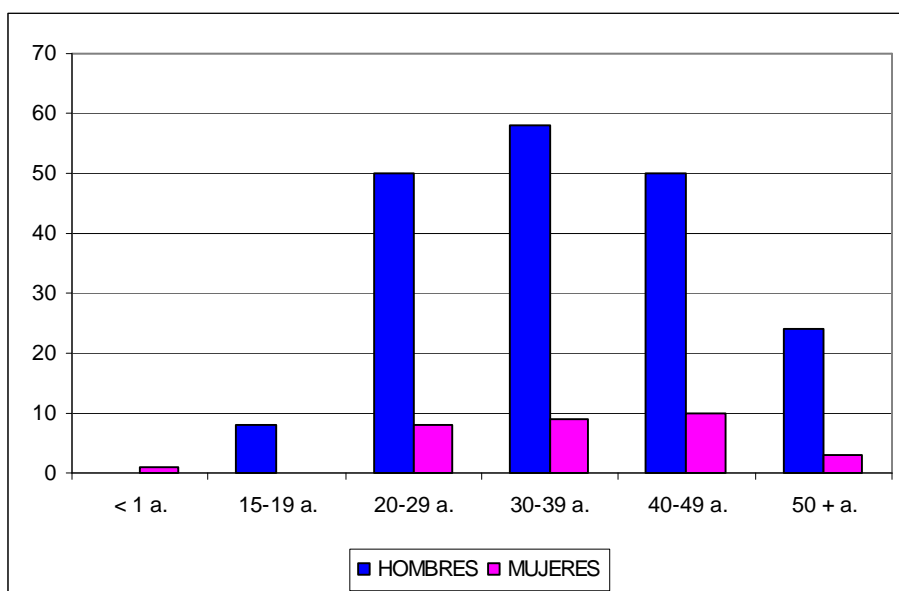
PROCEDENCIA	UDIs	%	TRA-HET	%	RESTO	TOTAL
España	60	87	255	54,6	18	333
Europa	6	8,7	33	7,1	0	39
América	2	2,9	61	13,1	4	67
África	1	1,4	117	25,1	4	122
Asia	0	0,0	1	0,2	1	2
TOTAL	69	100	467	100	27	563

AÑO 2011

**TABLA 16.- VIH, Casos y porcentaje según grupos de edad y sexo.
Canarias. 31.12.2012**

GRUPOS DE EDAD	HOMBRES	%	MUJERES	%	TOTAL
< 1 a.	0	0,0	1	3,2	1
15-19 a.	8	4,2	0	0,0	8
20-29 a.	50	26,3	8	25,8	58
30-39 a.	58	30,5	9	29,0	67
40-49 a.	50	26,3	10	32,3	60
50 + a.	24	12,6	3	9,7	27
TOTAL	190	100	31	100	221

**GRÁFICO 4. Nuevas infecciones por el VIH, por grupos de edad y sexo.
Canarias. 31.12.2012**



**TABLA 17.- VIH, Casos y porcentaje según mecanismo de transmisión y sexo.
Canarias. 31.12.2012**

MECANISMO DE TRANSMISIÓN	HOMBRES	%	MUJERES	%	TOTAL
HSH	141	74,2	0	0,0	141
UDIs	8	4,2	3	9,7	11
HSH+UDIs	1	0,5	0	0,0	1
HMR	0	0,0	1	3,2	1
TRA.HET	37	19,5	27	87,1	64
OTROS/DESC.	3	1,6	0	0,0	3
TOTAL	190	100	31	100	221

GRÁFICO 5. Nuevas infecciones por el VIH, por categoría de transmisión y sexo. Canarias. 31.12.2012

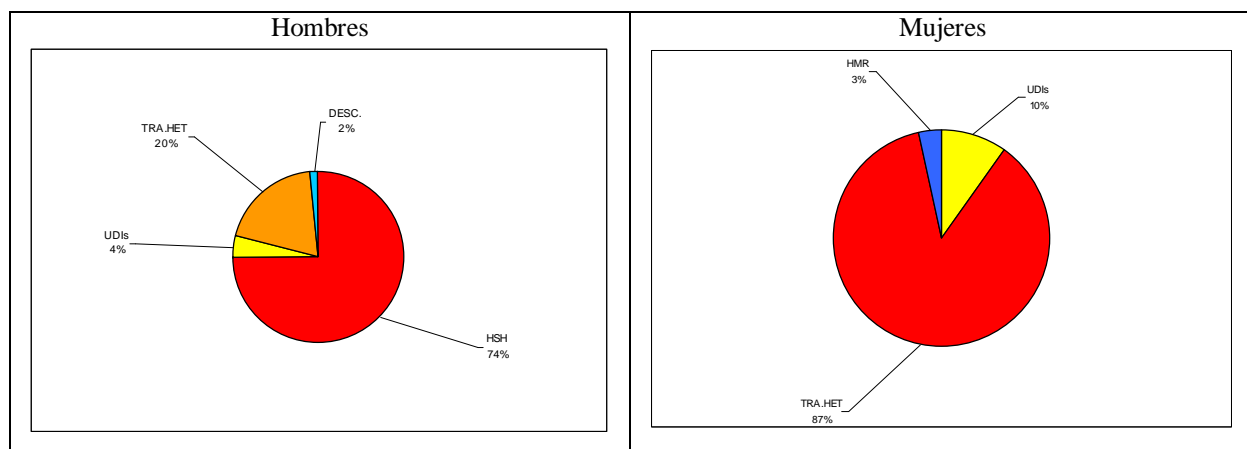


TABLA 18.- VIH, Casos y porcentaje según mecanismo de transmisión y provincia. Canarias. 31.12.2012

MECANISMO DE TRANSMISIÓN	LAS PALMAS	%	S/C DE TFE	%	TOTAL
HSH	54	56,8	87	69,0	141
UDIs	5	5,3	6	4,8	11
HSH+UDIs	1	1,1	0	0,0	1
HMR	0	0,0	1	0,8	1
TRA.HET	35	36,8	29	23,0	64
OTROS/DESC.	0	0,0	3	2,4	3
TOTAL	95	100	126	100	221

TABLA 19.- VIH, Casos y porcentaje según Área de Salud de residencia. Canarias. 31.12.2012

ÁREA DE SALUD	CASOS	%
Tenerife	119	53,8
Gran Canaria	93	42,1
Fuerteventura	2	0,9
La Palma	5	2,3
El Hierro	1	0,5
La Gomera	1	0,5
TOTAL	221	100

**TABLA 20.- VIH, Casos y porcentaje según Procedencia y sexo.
Canarias. 31.12.2012**

PROCEDENCIA	HOMBRES	%	MUJERES	%	TOTAL
España	145	76,3	18	58,1	163
Europa	12	6,3	0	0,0	12
América	26	13,7	3	9,7	29
África	6	3,2	10	32,3	16
Oceanía	1	0,5	0	0,0	1
TOTAL	190	100	31	100	221

**TABLA 21.- VIH, Casos y porcentaje según Procedencia y mecanismo de transmisión.
Canarias. 31.12.2012**

PROCEDENCIA	HSH	%	UDI's	%	TRA-HET	%	RESTO	TOTAL
España	111	78,7	9	82	40	62,5	3	163
Europa	6	4,3	2	18,2	3	4,7	1	12
América	23	16,3	0	0,0	6	9,4	0	29
África	0	0,0	0	0,0	15	23,4	1	16
Oceanía	1	0,7	0	0,0	0	0,0	0	1
TOTAL	141	100	11	100	64	100	5	221

**TABLA 22.- VIH, Casos y porcentaje según Procedencia y mecanismo de transmisión, en hombres.
Canarias. 31.12.2012**

PROCEDENCIA	HSH	%	UDIs	%	TRA-HET	%	RESTO	TOTAL
España	111	78,7	6	75	26	70,3	2	145
Europa	6	4,3	2	18,2	3	8,1	1	12
América	23	16,3	0	0,0	3	8,1	0	26
África	0	0,0	0	0,0	5	13,5	1	6
África	1	0,7	0	0,0	0	0,0	0	1
TOTAL	141	100	8	100	37	100	4	190

**TABLA 23.- VIH, Casos y porcentaje según Procedencia y mecanismo de transmisión, en mujeres.
Canarias. 31.12.2012**

PROCEDENCIA	UDIs	%	TRA-HET	%	RESTO	%	TOTAL
España	2	100	14	51,9	2	100	18
América	0	0,0	3	11,1	0	0,0	3
África	0	0,0	10	37,0	0	0,0	10
TOTAL	2	100	27	100	2	100	31

RETRASO DIAGNÓSTICO

TABLA 24.- VIH, Casos y porcentaje acumulados según Grupos de edad y sexo. Canarias. 31.12.2012

GRUPOS DE EDAD	HOMBRES	%	MUJERES	%	TOTAL
0-19 a.	8	1,2	4	2,5	12
20-29 a.	100	14,9	41	26,1	141
30-39 a.	245	36,6	49	31,2	294
40-49 a.	194	29,0	42	26,8	236
50 + a.	122	18,2	21	13,4	143
TOTAL	669	100	157	100	826

TABLA 25.- VIH, Casos y porcentaje acumulados según Procedencia y sexo. Canarias. 31.12.2012

MECANISMO DE TRANSMISIÓN	HOMBRES	%	MUJERES	%	TOTAL
HSH	326	48,7	0	0,0	326
UDIs	69	10,3	11	7,0	80
Homos + UDIs	4	0,6	0	0,0	4
R.TRAN	1	0,1	0	0,0	1
HMR	2	0,3	4	2,5	6
TRA.HET	223	33,3	136	86,6	359
Otros/Desc.	44	6,6	6	3,8	50
TOTAL	669	100	157	100	826

TABLA 26.- VIH, Casos y porcentaje acumulados según Procedencia y mecanismo de transmisión. Canarias. 31.12.2012

PROCEDENCIA	HSH	%	UDIs	%	TRA-HET	%	RESTO	TOTAL
España	238	73,0	72	90,0	210	58,3	43	563
Europa	34	10,4	4	5,0	21	5,8	3	62
América	50	15,3	1	1,3	44	12,2	6	101
África	3	0,9	3	3,8	83	23,1	7	96
Asia	1	0,3	0	0,0	2	0,6	1	4
TOTAL	326	100	80	100	360	100	60	826

TABLA 27.- VIH, Casos y porcentaje acumulados según Procedencia y mecanismo de transmisión, en hombres. Canarias. 31.12.2012

PROCEDENCIA	HSH	%	UDIs	%	TRA-HET	%	RESTO	TOTAL
España	238	73,0	64	92,8	136	61,0	38	476
Europa	34	10,4	3	4,3	11	4,9	3	51
América	50	15,3	0	0,0	24	10,8	4	78
África	3	0,9	2	2,9	51	22,9	5	61
Asia	1	0,3	0	0,0	1	0,4	1	3
TOTAL	326	100	69	100	223	100	51	669

TABLA 28.- VIH, Casos y porcentaje acumulados según Procedencia y mecanismo de transmisión, en mujeres. Canarias. 31.12.2012

PROCEDENCIA	UDIs	%	TRA-HET	%	RESTO	TOTAL
España	8	72,7	74	54,0	5	87
Europa	1	9,1	10	7,3	0	11
América	1	9,1	20	14,6	2	23
África	1	9,1	32	23,4	2	35
Asia	0	0,0	1	0,7	0	1
TOTAL	11	100	137	100	9	157

2011

TABLA 29.- VIH, Casos y porcentaje según Grupos de edad y sexo. Canarias. 31.12.2012

GRUPOS DE EDAD	HOMBRES	%	MUJERES	%	TOTAL
20-29 a.	9	20,5	4	30,8	13
30-39 a.	11	25,0	3	23,1	14
40-49 a.	13	29,5	4	30,8	17
50 + a.	11	25,0	2	15,4	13
TOTAL	44	100	13	100	57

TABLA 30.- VIH, Casos y porcentaje según Mecanismo de transmisión y sexo. Canarias. 31.12.2012

MECANISMO DE TRANSMISIÓN	HOMBRES	%	MUJERES	%	TOTAL
HSH	32	72,7	0	0,0	32
UDIs	3	6,8	0	0,0	3
TRA.HET	8	18,2	13	100	21
Otros/Desc.	1	2,3	0	0,0	1
TOTAL	44	100	13	100	57

TABLA 31.- VIH, Casos y porcentaje según Procedencia y mecanismo de transmisión. Canarias. 31.12.2012

PROCEDENCIA	HSH	%	UDIs	%	TRA-HET	%	RESTO	TOTAL
España	23	71,9	2	66,7	13	61,9	1	39
Europa	2	6,3	1	33,3	0	0,0	0	3
América	7	21,9	0	0,0	1	4,8	0	8
África	0	0,0	0	0,0	7	33,3	0	7
TOTAL	32	100	3	100	21	100	1	57

TABLA 32.- VIH, Casos y porcentaje según Procedencia y mecanismo de transmisión, en hombres. Canarias. 31.12.2012

PROCEDENCIA	HSH	%	UDIs	%	TRA-HET	%	RESTO	TOTAL
España	23	71,9	2	66,7	5	62,5	1	31
Europa	2	6,3	1	33,3	0	0,0	0	3
América	7	21,9	0	0,0	1	12,5	0	8
África	0	0,0	0	0,0	2	25,0	0	2
TOTAL	32	100	3	100	8	100	1	44

TABLA 33.- VIH, Casos y porcentaje según Procedencia y mecanismo de transmisión, en mujeres. Canarias. 31.12.2012

PROCEDENCIA	TRA-HET	%	TOTAL
España	8	61,5	8
África	5	38,5	5
TOTAL	13	100	13

CONSUMO DE ANTIRRETROVIRALES DE PACIENTES VIH/SIDA

TABLA 34- Número de pacientes tratados en centros hospitalarios de Canarias y coste de antirretrovirales(€), 2011-2012. Canarias 31.12.2012

HOSPITAL	AÑO	2011	2012
C.H. UNIVERSITARIO DE CANARIAS	Pacientes	980	931
	Coste	6547599,79	6569977,11
H.U.G.C. DR. NEGRÍN	Pacientes	980	1024
	Coste	7082733,88	7462001,79
C.H.U INSULAR- MATERNO INFANTIL	Pacientes	1006	1061
	Coste	7069841,9	7669460
H.U.N.S. CANDELARIA	Pacientes	960	1076
	Coste	7090485,52	7987261,55
H.G. DE FUERTEVENTURA	Pacientes	134	154
	Coste	938.013,10	1037592,63
H.G. DE LA PALMA	Pacientes	62	70
	Coste	369847	411881,73
H.DR. JOSÉ MOLINA OROSA	Pacientes	308	318
	Coste	2022248,81	2266301,75
TOTAL	Pacientes	4430	4634
	Coste	31120770,1	33404476,56

GRÁFICO 6.- Gasto por antirretrovirales (€) en pacientes VIH/SIDA, por año. Canarias. 31.12.2012