



Dirección General de Salud Pública  
Servicio de Epidemiología y Prevención

- Rambla de Santa Cruz nº 53.  
38006. SANTA CRUZ DE TENERIFE.
- ☎ 922. 47.49.44 / 40
- Fax - modem: 922.47.49.46
- e-mail: [aizqcar@gobiernodecanarias.org](mailto:aizqcar@gobiernodecanarias.org)

#### SUMARIO

### Registro de Sistema de Información de Nuevas Infecciones por el VIH de Canarias

- 1) Casos acumulados
  - Comentario
  - Tablas
  - Gráficos
- 2) Año 2016
  - Comentario
  - Tablas
- 3) Retraso diagnóstico
- 4) Consumo de antirretrovirales
- 5) Evolución 2000-2016

**ABREVIATURAS****MECANISMOS DE TRANSMISIÓN**

<b>HSH</b>	Hombres que mantienen relaciones sexuales con hombres
<b>UDIs</b>	Usuarios de drogas inyectadas
<b>HSH + UDIs</b>	Hombres que mantienen relaciones sexuales con hombres + Usuarios de drogas inyectadas
<b>R. HEM</b>	Receptor de hemoderivados
<b>R. TRAN</b>	Receptor de transfusiones
<b>HMR</b>	Hijo de madre de riesgo
<b>TRA. HET</b>	Transmisión heterosexual
<b>DESC</b>	Desconocido
<b>OTROS</b>	

## 1) CASOS ACUMULADOS

El número acumulado de nuevas infecciones (NI) por el VIH declarados desde el año 2000 en Canarias asciende a 4482, de los cuales 352 han fallecido, lo que supone una letalidad del 7,9.

**TABLA 1.- VIH. Casos acumulados y defunciones por provincia. Canarias. 30.06.2017**

PROVINCIA	CASOS	%	DEFUNCIONES	LETALIDAD
Las Palmas	2279	50,8	147	6,5
S/C de Tenerife	2203	49,2	205	9,3
<b>TOTAL</b>	<b>4482</b>	<b>100</b>	<b>352</b>	<b>7,9</b>

En cuanto a las variables de edad y sexo, el 83,5% son hombres, con una razón de masculinidad de 5,1. Tanto en hombres como en mujeres el grupo de edad con mayor afectación es el comprendido entre los 30 a 39 años de edad (36% en hombres y 36,9% en mujeres). El peso de este grupo de edad en conjunto ambos sexos es del 36,2% de NI.

**TABLA 2.- VIH, casos acumulados según grupos de edad y sexo. Canarias. 30.06.2017**

GRUPOS DE EDAD	HOMBRES	%	MUJERES	%	TOTAL	%
< 15 a.	9	0,2	11	1,5	20	0,4
15-19 a.	83	2,2	16	2,2	99	2,2
20-29 a.	998	26,7	191	25,8	1189	26,5
30-39 a.	1349	36,0	273	36,9	1622	36,2
40-49 a.	870	23,2	156	21,1	1026	22,9
50-59 a.	319	8,5	66	8,9	385	8,6
60 + a.	115	3,1	26	3,5	141	3,1
<b>TOTAL</b>	<b>3743</b>	<b>100</b>	<b>739</b>	<b>100</b>	<b>4482</b>	<b>100</b>

Por provincias, el 50,8% de los casos pertenecen a Las Palmas mientras que el 49,2% restante pertenecen a Santa Cruz de Tenerife. En Las Palmas, el 83% de los casos tienen un mecanismo de transmisión sexual y, dentro de este grupo la proporción es el 58,1% transmisión HSH y el 41,9% heterosexual).

En Santa Cruz de Tenerife, el 89% de los casos tienen un mecanismo de transmisión sexual y, dentro de este grupo la proporción es el 66,5% transmisión HSH y el 33,5% heterosexual.

**TABLA 3.- VIH, casos acumulados según categoría de transmisión y provincia. Canarias. 30.06.2017**

CATEGORÍA DE TRANSMISIÓN	LAS PALMAS	%	S/C DE TFE	%	TOTAL	%
HSH	1099	48,2	1305	59,2	2404	53,6
UDIs	177	7,8	165	7,5	342	7,6
HSH + UDIs	3	0,1	5	0,2	8	0,2
HMR	5	0,2	13	0,6	18	0,4
TRA-HET	792	34,8	656	29,8	1448	32,3
OTROS/DESC	203	8,9	59	2,7	262	5,8
<b>TOTAL</b>	<b>2279</b>	<b>100</b>	<b>2203</b>	<b>100</b>	<b>4482</b>	<b>100</b>

Por factores de riesgo y en el total acumulado, el 85,9% de los casos tiene un mecanismo de transmisión sexual (la proporción dentro de la transmisión sexual es el 62,4% transmisión HSH y el 37,6% heterosexual). Según cada grupo de riesgo y respecto al total de NI, los HSH suponen el 53,6%, la transmisión heterosexual el 32,3% y los UDIs el 7,6%. Por categoría de transmisión y sexo, entre los hombres el 64,2% tienen un mecanismo de transmisión sexual HSH, mientras que el 21,7% lo tiene heterosexual. Los UDIs suponen el 7,1%. Entre las mujeres el 85,8% tienen un mecanismo de transmisión heterosexual, mientras que las UDIs suponen el 10,4%

**TABLA 4.- VIH, casos acumulados según categoría de transmisión y sexo. Canarias. 30.06.2017**

CATEGORÍA DE TRANSMISIÓN	HOMBRES	%	MUJERES	%	TOTAL	%
HSH	2404	64,2	0	0,0	2404	53,6
UDIs	265	7,1	77	10,4	342	7,6
HSH + UDIs	8	0,2	0	0,0	8	0,2
HMR	7	0,2	11	1,5	18	0,4
TRA-HET	814	21,7	634	85,8	1448	32,3
OTROS/DESC	245	6,5	17	2,3	262	5,8
<b>TOTAL</b>	<b>3743</b>	<b>100</b>	<b>739</b>	<b>100</b>	<b>4482</b>	<b>100</b>

El 69,3% de las nuevas infecciones se han diagnosticado en fase asintomática mientras que un 12,9% tienen síntomas sin reunir criterios de SIDA. Un 16,8% de las nuevas infecciones se diagnostican en fase de enfermedad de SIDA, lo que indica un retraso en la detección de la infección VIH, aunque ha ido descendiendo este porcentaje desde el año 2005, año que llegó a suponer el 20% de los diagnósticos de NI.

**TABLA 5.- VIH, casos acumulados según estadio clínico. Canarias. 30.06.2017**

ESTADÍO CLÍNICO	Casos	%
Primoinfección	39	0,9
Infección Asintomática	3107	69,3
Infección Sintomática pero sin criterios de SIDA	580	12,9
SIDA	751	16,8
N. C.	5	0,1
<b>TOTAL</b>	<b>4482</b>	<b>100</b>

Del análisis de los Servicios que prescriben el test del VIH, se observa que, en el acumulado, sigue siendo de predominio hospitalario, tanto en las consultas monográficas de VIH como de Otros Servicios Hospitalarios (51,9% en conjunto), aunque el porcentaje de solicitudes de los Centros de Atención Primaria se han ido incrementando en los últimos años hasta el actual 28,1% acumulado.

**TABLA 6.- VIH, casos acumulados según Tipo de Servicio que prescribe el test.  
Canarias. 30.06.2017**

TIPO DE SERVICIO	CASOS	%
Centro Penitenciario	141	3,1
Centro de Atención a las Drogodependencias	15	0,3
Centro de Atención Primaria	1260	28,1
Centro/Consulta de Planificación Familiar	3	0,1
Centro/consulta no hospitalaria de ETS/VIH	465	10,4
Unidad/Consulta hospitalaria de VIH	1333	29,7
Consulta de Atención al Embarazo	49	1,1
Otros Servicios hospitalarios	995	22,2
Otros	213	4,8
No consta	8	0,2
<b>TOTAL</b>	<b>4482</b>	<b>100</b>

**TABLA 7.- VIH, casos acumulados según Centro Declarante.  
Canarias. 30.06.2017**

CENTRO DECLARANTE	CASOS	%
Centro Dermatológico (TFE)	373	8,3
Cruz Roja Española (G.C.)	120	2,7
Hospital de G.C. Dr. Negrín	742	16,6
Hospital Insular de G.C.	959	21,4
Hospital Materno-Infantil	3	0,1
Hospital Ntra. Sra. de la Candelaria	1104	24,6
Hospital Universitario de Canarias	660	14,7
Centro Penitenciario	77	1,7
Hospital General de Lanzarote	225	5,0
Hospital General de Fuerteventura	139	3,1
Hospital General de La Palma	54	1,2
Otros	26	0,6
<b>TOTAL</b>	<b>4482</b>	<b>100</b>

**TABLA 8.- VIH, casos acumulados por Área de Salud.  
Canarias. 30.06.2017**

ÁREA DE SALUD	CASOS	%
Tenerife	2096	46,8
Gran Canaria	1884	42,0
Lanzarote	239	5,3
Fuerteventura	156	3,5
La Palma	76	1,7
La Gomera	22	0,5
El Hierro	9	0,2
<b>TOTAL</b>	<b>4482</b>	<b>100</b>

Por Áreas de Salud y para el total de NI acumuladas, Tenerife es la que aporta un mayor número de declaraciones de Nuevas Infecciones (46,8%), mientras que Gran Canaria acumula el 42,0% de NI

**NUEVAS INFECCIONES POR EL VIH ACUMULADAS SEGÚN PROCEDENCIA**

Del total acumulado de nuevas infecciones por el VIH, el 72,5% de los casos (3248 casos) son de **origen español**. Las NI en personas procedentes de América suponen el 11% del total, mientras que los procedentes de África suponen el 8,3% y los de Europa un 7,7%.

**TABLA 9.- VIH, casos y porcentaje acumulados según Procedencia y sexo. Canarias. 30.06.2017**

PROCEDENCIA	HOMBRES	%	MUJERES	%	TOTAL	%
España	2813	75,2	435	58,9	3248	72,5
Europa	285	7,6	62	8,4	347	7,7
África	227	6,1	143	19,4	370	8,3
América	399	10,7	93	12,6	492	11,0
Asia	17	0,5	6	0,8	23	0,5
Oceanía	2	0,1	0	0,0	2	0,0
<b>TOTAL</b>	<b>3743</b>	<b>100</b>	<b>739</b>	<b>100</b>	<b>4482</b>	<b>100</b>

**a) Nuevas Infecciones de origen español**

Entre los afectados de **origen español**, el 82,1% son hombres, con una razón de masculinidad de 6,5. Para el total de NI de origen español, el 57,2% tiene un mecanismo de transmisión HSH, el 26,7% heterosexual y el 9,5% UDIs. Entre los hombres el 66,1% son HSH, el 18,4% heterosexuales y el 8,6% UDIs. Entre las mujeres el 80,2% tienen un mecanismo de transmisión heterosexual y el 15,6% UDIs.

**TABLA 10.- VIH, casos y porcentaje acumulados según procedencia y categoría de transmisión. Canarias. 30.06.2017**

PROCEDENCIA	España	%	Europa	%	África	%	América	%	Asia	%	Oceanía	%	TOTAL	%
HSH	1858	57,2	207	59,7	17	4,6	312	63,4	8	34,8	2	100	2404	53,6
UDIs	309	9,5	20	5,8	8	2,2	5	1,0	0	0,0	0	0,0	342	7,6
TRA-HET	866	26,7	94	27,1	321	86,8	156	31,7	11	47,8	0	0,0	1448	32,3
RESTO	215	6,6	26	7,5	24	6,5	19	3,9	4	17,4	0	0,0	288	6,4
<b>TOTAL</b>	<b>3248</b>	<b>100</b>	<b>347</b>	<b>100</b>	<b>370</b>	<b>100</b>	<b>492</b>	<b>100</b>	<b>23</b>	<b>100</b>	<b>2</b>	<b>100</b>	<b>4482</b>	<b>100</b>

**b) Nuevas Infecciones de origen foráneo**

Entre los **casos foráneos** la proporción hombres/mujeres varía según continentes: entre las NI de origen europeo el 82,1% son hombres y el 17,9% mujeres; entre los de origen africano el 61,3% son hombres y el 38,7% mujeres; entre los de origen americano el 81,1% son hombres y el 18,9% mujeres y entre los de origen asiático el 73,9% son hombres y el 26,1% mujeres.

El 27,5% de las NI (1234 casos) han sido diagnosticadas en personas foráneas. De éstos, el 28,1% tienen su origen en Europa, el 30% proceden de África, el 39,9% proceden de América, el 1,9% de Asia y el 0,2% de Oceanía. En conjunto, el 75,4% son hombres, con una Razón de Masculinidad de 3,1.

**TABLA 11.- VIH, Casos y porcentaje acumulados según procedencia y categoría de transmisión, en hombres. Canarias. 30.06.2017**

PROCEDENCIA	España	%	Europa	%	África	%	América	%	Asia	%	Oceanía	%	TOTAL	%
HSH	1858	66,1	207	72,6	17	7,5	312	78,2	8	47,1	2	100	2404	64,2
UDIs	241	8,6	14	4,9	7	3,1	3	0,8	0	0,0	0	0,0	265	7,1
TRA-HET	517	18,4	39	13,7	183	80,6	69	17,3	6	35,3	0	0,0	814	21,7
RESTO	197	7,0	25	8,8	20	8,8	15	3,8	3	17,6	0	0,0	260	6,9
<b>TOTAL</b>	<b>2813</b>	<b>100</b>	<b>285</b>	<b>100</b>	<b>227</b>	<b>100</b>	<b>399</b>	<b>100</b>	<b>17</b>	<b>100</b>	<b>2</b>	<b>100</b>	<b>3743</b>	<b>100</b>

**En hombres**, el 72,6% de los europeos y el 78,2% de los procedentes de América presentan un factor de transmisión sexual HSH, mientras que entre los africanos el 80,6% tiene un factor de riesgo heterosexual.

**TABLA 12.- VIH, Casos y porcentaje acumulados según procedencia y categoría de transmisión, en mujeres. Canarias. 30.06.2017**

PROCEDENCIA	España	%	Europa	%	África	%	América	%	Asia	%	TOTAL	%
UDIs	68	15,6	6	9,7	1	0,7	2	2,2	0	0,0	77	10,4
TRA-HET	349	80,2	55	88,7	138	96,5	87	93,5	5	83,3	634	85,8
RESTO	18	4,1	1	1,6	4	2,8	4	4,3	1	16,7	28	3,8
<b>TOTAL</b>	<b>435</b>	<b>100</b>	<b>62</b>	<b>100</b>	<b>143</b>	<b>100</b>	<b>93</b>	<b>100</b>	<b>6</b>	<b>100</b>	<b>739</b>	<b>100</b>

**En mujeres**, el 88,7% de las europeas, el 96,5% de las africanas y el 93,5% de las americanas tienen un mecanismo de transmisión heterosexual.

## 2) AÑO 2016

**TABLA 13.- VIH. Casos y defunciones por provincia. Año 2016**

PROVINCIA	CASOS	%	DEFUNCIONES	LETALIDAD
Las Palmas	163	53,1	3	1,8
S/C de Tenerife	144	46,9	6	4,2
<b>TOTAL</b>	<b>307</b>	<b>100</b>	<b>9</b>	<b>2,9</b>

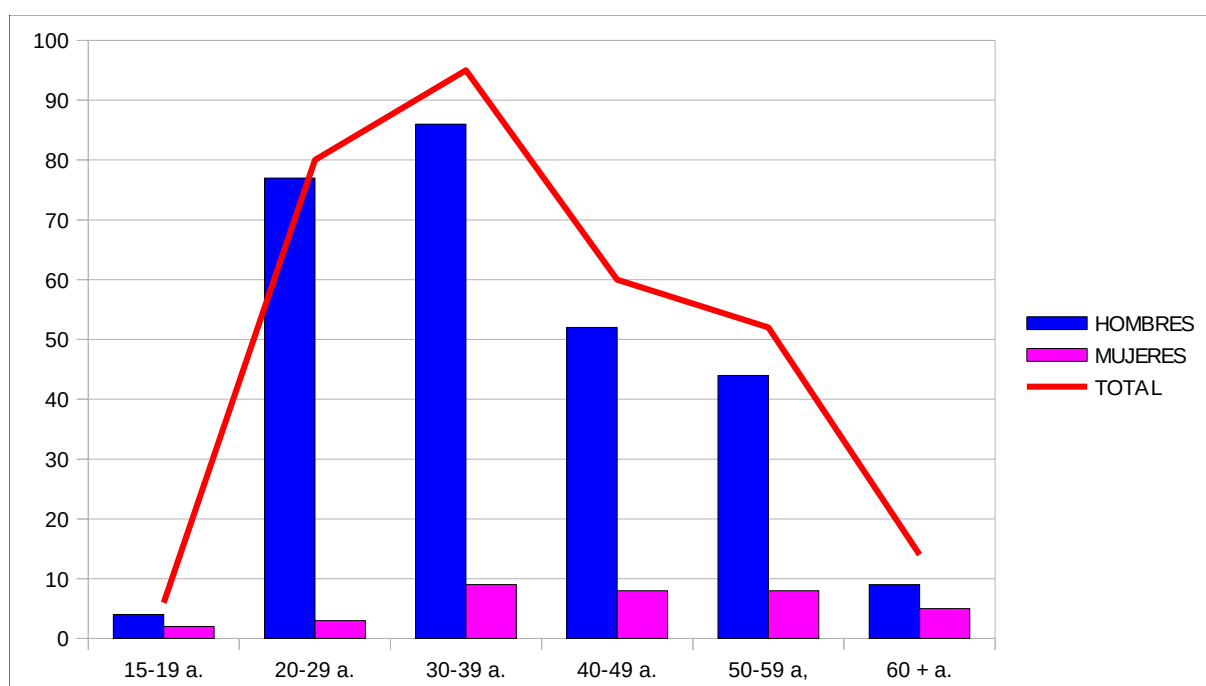
El número de NI diagnosticadas y notificadas en 2016 ha sido 307, de las cuales el 53,1% de las notificaciones corresponden a Las Palmas y el 46,9% a S/C de Tenerife. Se han notificado 9 defunciones que suponen el 2,9% de las NI.

En cuanto a las variables de edad y sexo, el 88,6% son hombres, con una razón de masculinidad de 7,8. Tanto en hombres como en mujeres el grupo de edad más afectado ha sido el de 30-39 años (31,6% en hombres y 25,7% en mujeres), mientras que en conjunto suponen el 30,9% de las NI en 2016.

**TABLA 14.- VIH, Casos y porcentaje según grupos de edad y sexo.  
Año 2016**

GRUPOS DE EDAD	HOMBRES	%	MUJERES	%	TOTAL	%
15-19 a.	4	1,5	2	5,7	6	2,0
20-29 a.	77	28,3	3	8,6	80	26,1
30-39 a.	86	31,6	9	25,7	95	30,9
40-49 a.	52	19,1	8	22,9	60	19,5
50-59 a.	44	16,2	8	22,9	52	16,9
60 + a.	9	3,3	5	14,3	14	4,6
<b>TOTAL</b>	<b>272</b>	<b>100</b>	<b>35</b>	<b>100</b>	<b>307</b>	<b>100</b>

**GRÁFICO 1. Nuevas infecciones por el VIH, por grupos de edad y sexo.  
Año 2016**



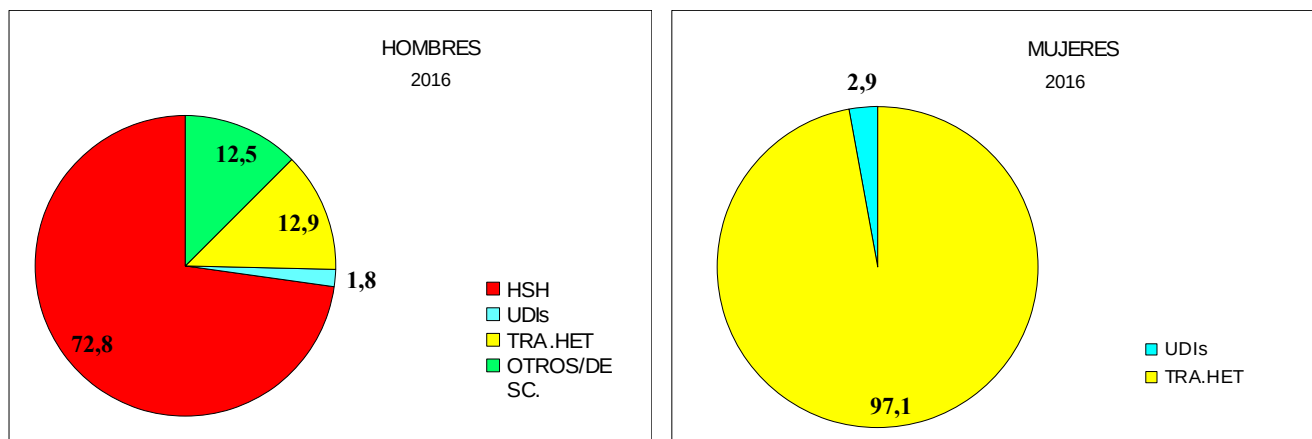
**TABLA 15.- VIH, Casos y porcentaje según categoría de transmisión y sexo.  
Año 2016**

CATEGORÍA DE TRANSMISIÓN	HOMBRES	%	MUJERES	%	TOTAL	%
HSH	198	72,8	0	0	198	64,5
UDIs	5	1,8	1	2,9	6	2,0
TRA.HET	35	12,9	34	97,1	69	22,5
OTROS/DESC.	34	12,5	0	0,0	34	11,1
<b>TOTAL</b>	<b>272</b>	<b>100</b>	<b>35</b>	<b>100</b>	<b>307</b>	<b>100</b>



El principal mecanismo de transmisión en el total de casos es el sexual (87%). De éstos, el 74,1% tienen un mecanismo de transmisión HSH y el 25,9% restante son heterosexuales. Según sexos, en hombres el 72,8% tienen un factor HSH mientras que el 12,9% son heterosexuales. En mujeres, el 97,1% presenta un mecanismo de transmisión heterosexual.

**GRÁFICO 2. Nuevas infecciones por el VIH, por categoría de transmisión y sexo. Año 2016**



Por provincias, en Las Palmas el 83,4% tiene un mecanismo de transmisión sexual (el 71,3% HSH y el 28,7% heterosexual). En la provincia de S/C de Tenerife el 90,9% tiene un mecanismo de transmisión sexual (el 77,1% HSH y 22,9% heterosexual). Aunque en 2015 descendió el porcentaje de NI en que no constaba la categoría de transmisión (7%), en 2016 vuelve a aumentar, situándose en el 11,1% de las notificaciones para ese año. Es a partir del año 2013 cuando se ha observado un elevado porcentaje de NI en las que no figura dicha información accesible en la historia clínica de los pacientes.

**TABLA 16.- VIH, N.º de NI y porcentaje según categoría de transmisión y provincia. Año 2016**

CATEGORÍA DE TRANSMISIÓN	LAS PALMAS	%	S/C DE TFE	%	TOTAL	%
HSH	97	59,5	101	70,1	198	64,5
UDIs	4	2,5	2	1,4	6	2,0
TRA.HET	39	23,9	30	20,8	69	22,5
OTROS/DESC.	23	14,1	11	7,6	34	11,1
<b>TOTAL</b>	<b>163</b>	<b>100</b>	<b>144</b>	<b>100</b>	<b>307</b>	<b>100</b>

La Tasa de Nuevas Infecciones por millón de habitantes en Canarias, para el año 2016 es de **13,12 x 10<sup>5</sup> h.**

**TABLA 17.- VIH, N.º de NI, porcentaje y tasas x 10<sup>5</sup> habitantes, según Isla de residencia.  
Año 2016**

ÁREA DE SALUD	CASOS	%	TASAS X 10 <sup>5</sup> hab
Tenerife	143	46,6	15,6
Gran Canaria	133	43,3	13,2
Lanzarote	9	2,9	7,8
Fuerteventura	11	3,6	9,7
La Palma	8	2,6	8,5
Gomera	1	0,3	3,7
El Hierro	2	0,7	15,8
<b>TOTAL</b>	<b>307</b>	<b>100</b>	<b>13,1</b>

Fuente: ISTAC. Proyecciones de población según sexos y edades  
año a año por grandes comarcas y años. Año 2016

Dependiendo del estadio clínico en el momento del diagnóstico, el 71% de las NI en 2016 se han detectado en estadio asintomático, mientras que las infecciones sintomáticas no SIDA fueron un 11,4% y los casos de SIDA supusieron el 15,3%.

**TABLA 18.- VIH, N.º de NI según estadio clínico.  
Año 2016**

ESTADÍO CLÍNICO	Casos	%
Primoinfección	7	2,3
Infección Asintomática	218	71,0
Infección Sintomática pero sin criterios de SIDA	35	11,4
SIDA	47	15,3
<b>TOTAL</b>	<b>307</b>	<b>100</b>

En 2016 se observa que los Centros de Atención Primaria prescriben el 57,3% de las NI declaradas mientras que el 28% de los mismos son detectados en los Servicios Hospitalarios, principalmente los casos de NI sintomáticas o ya en estadio SIDA.

**TABLA 19.- VIH, N.º de NI según Tipo de Servicio que prescribe el test.  
Año 2016**

TIPO DE SERVICIO	CASOS	%
Centro Penitenciario	2	0,7
Centro de Atención Primaria	176	57,3
Unidad/Consulta hospitalaria de VIH	20	6,5
Consulta de Atención al Embarazo	4	1,3
Otros Servicios hospitalarios	66	21,5
Otros	39	12,7
<b>TOTAL</b>	<b>307</b>	<b>100</b>

**CASOS 2016, SEGÚN PROCEDENCIA**

Entre las nuevas infecciones de 2016, el 80,8% de los casos son españoles, el 9,4% de origen europeo, el 2,3% de origen africano, el 7,2% americano y el 0,3% asiático.

**TABLA 20- VIH, Casos y porcentaje según Procedencia y sexo.  
Año 2016**

PROCEDENCIA	HOMBRES	%	MUJERES	%	TOTAL	%
España	227	83,5	21	60,0	248	80,8
Europa	21	7,7	8	22,9	29	9,4
África	3	1,1	4	11,4	7	2,3
América	20	7,4	2	5,7	22	7,2
Asia	1	0,4	0	0,0	1	0,3
<b>TOTAL</b>	<b>272</b>	<b>100</b>	<b>35</b>	<b>100</b>	<b>307</b>	<b>100</b>

**a) Nuevas Infecciones de origen español**

Entre las nuevas infecciones de este año, el 80,8% de los casos son españoles, de los cuales el 91,5% son hombres, con una Razón de masculinidad de 10,8. Para el total de NI de origen español, el 66,1% tiene un mecanismo de transmisión HSH y el 19% heterosexual. Entre los hombres el 72,2% son HSH y el 11,9% heterosexuales y el 2,2% UDIs. Entre las mujeres el 95,2% tienen un mecanismo de transmisión heterosexual y el 4,8% UDIs.

**TABLA 21.- VIH, Casos y porcentaje según Procedencia y mecanismo de transmisión.  
Año 2016**

PROCEDENCIA	España	%	Europa	%	África	%	América	%	Asia	%	TOTAL	%
HSH	164	66,1	15	51,7	0	0,0	18	81,8	1	100	198	64,5
UDIs	6	2,4	0	0,0	0	0,0	0	0,0	0	0,0	6	2,0
TRA-HET	47	19,0	12	41,4	7	100	3	13,6	0	0,0	69	22,5
RESTO	31	12,5	2	6,9	0	0,0	1	4,5	0	0,0	34	11,1
<b>TOTAL</b>	<b>248</b>	<b>100</b>	<b>29</b>	<b>100</b>	<b>7</b>	<b>100</b>	<b>22</b>	<b>100</b>	<b>1</b>	<b>100</b>	<b>307</b>	<b>100</b>

**b) Nuevas Infecciones de origen foráneo**

De los 307 casos diagnosticados en 2016, el 19,2% son **foráneos**. De ellos, el 49,1% proceden de Europa, el 11,9% de África, el 37,3% de América y el 1,7% de Asia.

**TABLA 22.- VIH, Casos y porcentaje según Procedencia y mecanismo de transmisión, en hombres.  
Año 2016**

PROCEDENCIA	España	%	Europa	%	África	%	América	%	Asia	%	TOTAL	%
HSH	164	72,2	15	71,4	0	0,0	18	90,0	1	100	198	72,8
UDIs	5	2,2	0	0,0	0	0,0	0	0,0	0	0,0	5	1,8
TRA-HET	27	11,9	4	19,0	3	100	1	5,0	0	0,0	35	12,9
RESTO	31	13,7	2	9,5	0	0,0	1	5,0	0	0,0	34	12,5
<b>TOTAL</b>	<b>227</b>	<b>100</b>	<b>21</b>	<b>100</b>	<b>3</b>	<b>100</b>	<b>20</b>	<b>100</b>	<b>1</b>	<b>100</b>	<b>272</b>	<b>100</b>

Entre los hombres, el 71,8% de los europeos y el 90% de los americanos tienen un mecanismo de transmisión sexual HSH. Por contra, el 100% de los casos de origen africano tienen un factor de riesgo heterosexual frente al 19% de los europeos y el 5% de los americanos.

Entre las mujeres, el mecanismo de transmisión heterosexual supone el 97,1% de las nuevas infecciones de 2016.

**TABLA 23.- VIH, Casos y porcentaje según Procedencia y mecanismo de transmisión, en mujeres. Año 2016**

PROCEDENCIA	España	%	Europa	%	África	%	América	%	Asia	%	TOTAL	%
UDIs	1	4,8	0	0,0	0	0,0	0	0,0	0	0,0	1	2,9
TRA-HET	20	95,2	8	100	4	100	2	100	0	0	34	97,1
<b>TOTAL</b>	<b>21</b>	<b>100</b>	<b>8</b>	<b>100</b>	<b>4</b>	<b>100</b>	<b>2</b>	<b>100</b>	<b>0</b>	<b>100</b>	<b>35</b>	<b>100</b>

### 3) Retraso diagnóstico

Según el Sistema de Información de Nuevos Diagnósticos de VIH (SINIVIH) se define retraso diagnóstico (RD) a personas que presentan en la primera determinación de linfocitos CD4 realizada tras el diagnóstico un recuento inferior a 350 células/ $\mu$ l. Se considera que la enfermedad es avanzada (EA) cuando el recuento de linfocitos CD4 es inferior a 200 células/ $\mu$ l.

Del total acumulado de casos notificados (4482), 4037 disponían datos del número de CD4 (90,1%). De éstos, el 47,2% (1907 casos) tenía cifras de CD4 inferiores a 350 (RD). El 29,2% (1181 casos) tenían cifras inferiores a 200 CD4 (EA) en el momento del diagnóstico.

Respecto al año 2016, de los 307 casos notificados 290 disponían de cifras de CD4 (94,5%). De éstos, el 44,1% (128 casos) tenía cifras de CD4 inferiores a 350 (RD) mientras que el 27,6% (80 casos) tenían cifras de CD4 inferiores a 200 en el momento del diagnóstico.

#### a) Retraso Diagnóstico (RD)

De las 128 NI con Retraso diagnóstico en 2016, el 89% son hombres, con una Razón de masculinidad de 8,1.

En cuanto a las variables de edad y sexo, en hombres los grupos de edad más afectados son los comprendidos entre los 30-39 años y 50-59 años (26,3%, respectivamente) mientras que en mujeres el grupo de edad más afectado es el de 50-59 años (35,7%). Por categoría de transmisión y en el conjunto de ambos sexos, la transmisión sexual supone el 90,6%, de los cuales el 67,2% son HSH, y el 32,8% heterosexuales. La transmisión entre UDIs supone el 2,3%

**TABLA 24.- VIH, (RD) según grupos de edad y sexo.  
Año 2016**

GRUPOS DE EDAD	HOMBRES	%	MUJERES	%	TOTAL	%
15-19 a.	0	0,0	1	7,1	1	0,8
20-29 a.	23	20,2	0	0,0	23	18,0
30-39 a.	30	26,3	3	21,4	33	25,8
40-49 a.	26	22,8	1	7,1	27	21,1
50-59 a.	30	26,3	5	35,7	35	27,3
60 + a.	5	4,4	4	28,6	9	7,0
<b>TOTAL</b>	<b>114</b>	<b>100</b>	<b>14</b>	<b>100</b>	<b>128</b>	<b>100</b>

**TABLA 25.- VIH, (RD) según categoría de transmisión y sexo.  
Año 2016**

CATEGORÍA DE TRANSMISIÓN	HOMBRES	%	MUJERES	%	TOTAL	%
HSH	78	68,4	0	0	78	60,9
UDIs	3	2,6	0	0,0	3	2,3
TRA.HET	24	21,1	14	100,0	38	29,7
OTROS/DESC.	9	7,9	0	0,0	9	7,0
<b>TOTAL</b>	<b>114</b>	<b>100</b>	<b>14</b>	<b>100</b>	<b>128</b>	<b>100</b>

Según la procedencia de los casos, el 79,7% de los casos son españoles, un 7,8% europeos, el 2,3% africanos, el 9,4% de origen americano y el 0,8% asiáticos. Por categoría de transmisión, el 62,7% de los españoles son HSH, el 27,4% heterosexuales y el 2,9 UDIs. El 40% de las NI de origen europeo y 75% de los casos de origen americano son HSH, mientras que el 100% de los de origen africano son heterosexuales.

**TABLA 26.- VIH, (RD) según procedencia y categoría de transmisión.  
Año 2016**

PROCEDENCIA	HSH	%	UDIs	%	TRA-HET	%	RESTO	TOTAL	%
España	64	82,1	3	100	28	73,7	7	102	79,7
Europa	4	5,1	0	0,0	5	13,2	1	10	7,8
África	0	0,0	0	0,0	3	7,9	0	3	2,3
América	9	11,5	0	0,0	2	5,3	1	12	9,4
Asia	1	1,3	0	0,0	0	0,0	0	1	0,8
<b>TOTAL</b>	<b>78</b>	<b>100</b>	<b>3</b>	<b>100</b>	<b>38</b>	<b>100</b>	<b>9</b>	<b>128</b>	<b>100</b>

#### **b) Enfermedad Avanzada (EA)**

De las 80 NI con Enfermedad Avanzada al diagnóstico en 2016, el 87,5% son hombres, con una Razón de masculinidad de 7.

En cuanto a las variables de edad y sexo, en hombres el grupo de edad más afectado es el de 50-59 años (30%) mientras que en mujeres es el de 60 y más años (40%). Por categoría de transmisión, el 53,8% del total son HSH, y el 35% heterosexuales, siendo los UDIs el 2,5%

**TABLA 27.- VIH, (EA) según grupos de edad y sexo.  
Año 2016**

GRUPOS DE EDAD	HOMBRES	%	MUJERES	%	TOTAL	%
20-29 a.	9	12,9	0	0,0	9	11,3
30-39 a.	20	28,6	3	30,0	23	28,8
40-49 a.	16	22,9	0	0,0	16	20,0
50-59 a.	21	30,0	3	30,0	24	30,0
60 + a.	4	5,7	4	40,0	8	10,0
<b>TOTAL</b>	<b>70</b>	<b>100</b>	<b>10</b>	<b>100</b>	<b>80</b>	<b>100</b>

**TABLA 28.- VIH, (EA) según categoría de transmisión y sexo.  
Año 2016**

CATEGORÍA DE TRANSMISIÓN	HOMBRES	%	MUJERES	%	TOTAL	%
HSH	43	61,4	0	0,0	43	53,8
UDIs	2	2,9	0	0,0	2	2,5
TRA.HET	18	25,7	10	100	28	35,0
OTROS/DESC.	7	10,0	0	0,0	7	8,8
<b>TOTAL</b>	<b>70</b>	<b>100</b>	<b>10</b>	<b>100</b>	<b>80</b>	<b>100</b>

Según la procedencia de los casos, el 76,3% de los casos son españoles, un 10% europeos, el 2,5% africanos, el 10% de origen americano y el 1,3% asiáticos. Por categoría de transmisión, el 55,7% de los españoles tienen un mecanismo de transmisión HSH, el 31,1% heterosexual y el 3,3% UDIs. El 37,5% de las NI de origen europeo y el 62,5% de los americanos tienen un mecanismo de transmisión HSH mientras que el 100% de los de origen africano tienen un mecanismo de transmisión heterosexual.

**TABLA 29.- VIH, (EA) según procedencia y mecanismo de transmisión.  
Año 2016**

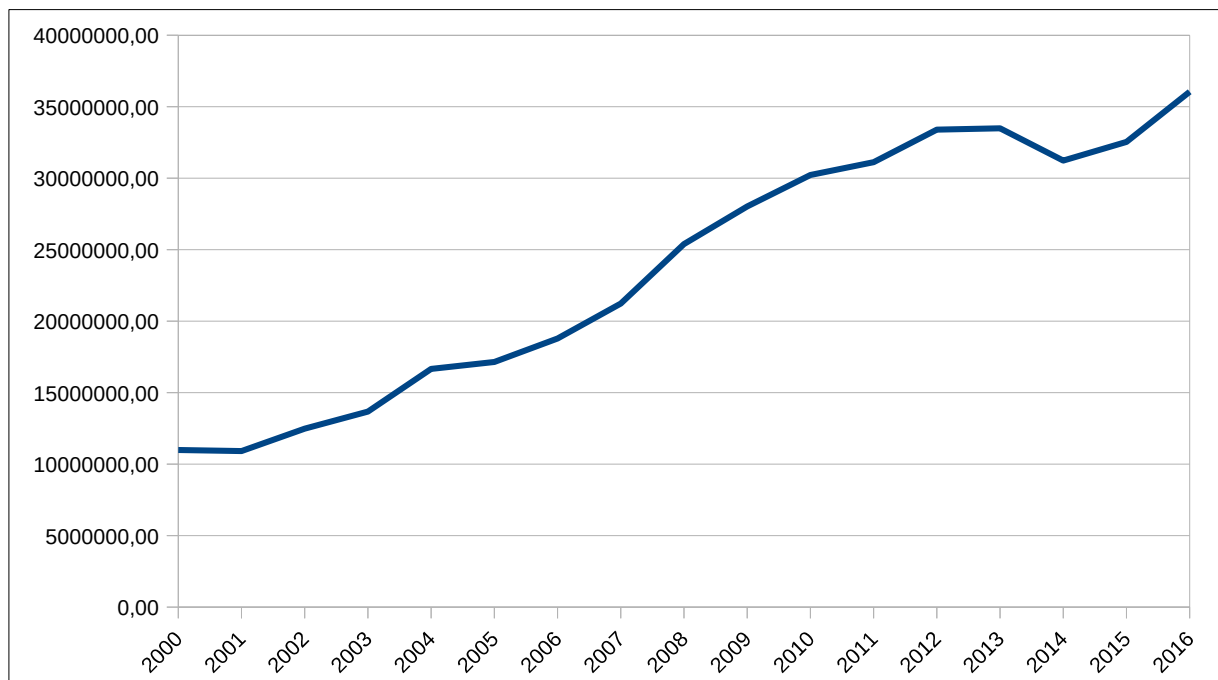
PROCEDENCIA	HSH	%	UDIs	%	TRA-HET	%	TOTAL	%
España	34	79,1	2	100	19	67,9	61	76,3
Europa	3	7,0	0	0,0	5	17,9	8	10,0
África	0	0,0	0	0,0	2	7,1	2	2,5
América	5	11,6	0	0,0	2	7,1	8	10,0
Asia	1	2,3	0	0,0	0	0,0	1	1,3
<b>TOTAL</b>	<b>43</b>	<b>100</b>	<b>2</b>	<b>100</b>	<b>28</b>	<b>100</b>	<b>80</b>	<b>100</b>

#### 4) Consumo de antirretrovirales

**TABLA 30.- Número de pacientes tratados en centros hospitalarios de Canarias y coste de antirretrovirales(€), por año. Canarias 31.12.2016**

HOSPITAL	AÑO	2011	2012	2013	2014	2015	2016
C.H. UNIVERSITARIO DE CANARIAS	Pacientes	980	931	953	973	1086	1102
	Coste	6547599,79	6573532,00	6300751,09	5365221,6	5305887,62	5792420,94
H.U.G.C. DR. NEGRÍN	Pacientes	980	1024	1055	1101	1210	1291
	Coste	7082733,88	7462001,79	7518357,5	6953030,93	7061214,92	7664840,68
C.H.U INSULAR- MATERNO INFANTIL	Pacientes	1006	1061	1141	1219	1320	1454
	Coste	7069841,9	7669460	7580142,67	6979446,67	7280388,61	8285623,18
H.U.N.S. CANDELARIA	Pacientes	960	1076	1139	1271	1371	1459
	Coste	7090485,52	7987261,55	8173789,592	8168672,433	8850115,91	9780602
H.G. DE FUERTEVENTURA	Pacientes	134	154	174	193	220	223
	Coste	938.013,10	1037592,63	1167751,83	1156556,64	1223214,43	1368892,98
H.G. DE LA PALMA	Pacientes	62	70	66	72	84	95
	Coste	369847	411881,73	428758,1	437845,1	480793,1	537782,03
H.DR. JOSÉ MOLINA OROSA	Pacientes	308	318	345	350	350	403
	Coste	2022248,81	2266301,75	2327344,19	2177544,38	2350107,12	2608572,99
<b>TOTAL</b>	<b>Pacientes</b>	<b>4430</b>	<b>4634</b>	<b>4873</b>	<b>5179</b>	<b>5641</b>	<b>6027</b>
	<b>Coste</b>	<b>31120770,1</b>	<b>33408031,45</b>	<b>33496894,972</b>	<b>31238317,753</b>	<b>32551721,71</b>	<b>36038734,8</b>

**GRÁFICO 3.- Gasto por antirretrovirales (Millones de €) en pacientes VIH/SIDA, por año. Canarias 31.12.2016.**



## 5) Evolución

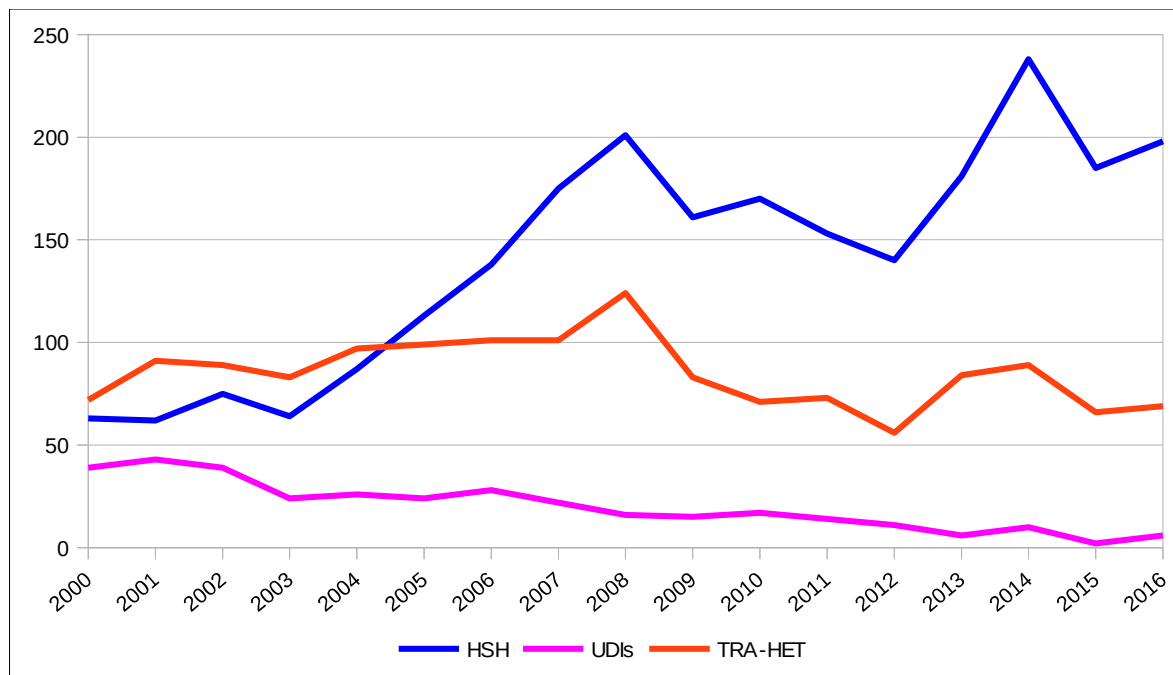
La evolución por años muestra una tendencia mantenida del predominio de casos de transmisión heterosexual sobre la homosexual hasta el año 2005 en el que la transmisión HSH supera la heterosexual; a partir de 2006 los casos entre HSH superan claramente en número y porcentaje a los que tienen como mecanismo la transmisión heterosexual llegando a la diferencia en el año 2015 (68% HSH y 24,3% Tra-Het). La transmisión entre los usuarios de drogas inyectadas desciende progresivamente desde el año 2000 llegando al mínimo en 2015 (0.7%), aunque en 2016 ha vuelto a incrementarse hasta el 2,2% de las NI diagnosticadas en ese año. El número de NI anuales ha alcanzado el valor máximo en el año 2014, con 373 NI diagnosticadas. Este hecho se percibió tanto en las consultas hospitalarias de Infecciosas como a través de las declaraciones de pruebas de detección en Laboratorios hospitalarios. Dichos Laboratorios de Microbiología comenzaron en el año 2014, aunque declarando las pruebas de VIH solicitadas del año anterior, lo que ha supuesto una clara mejoría para los datos del SINIVIH en Canarias.



**EVOLUCIÓN**  
**TABLA 31.- VIH, casos según Categoría de transmisión y año.**  
**Canarias. 30.06.2017**

Categoría de Transmisión	2000	%	2001	%	2002	%	2003	%	2004	%	2005	%	2006	%	2007	%	2008	%	2009	%	2010	%	2011	%	2012	%	2013	%	2014	%	2015	%	2016	%	Total
HSH	63	35,0	62	29,2	75	34,1	64	34,2	87	39,2	113	45,9	138	46,8	175	56,1	201	56,5	161	60,3	170	63,0	153	62,2	140	65,4	181	59,7	238	63,8	185	68,0	198	64,5	2404
UDIs	39	21,7	43	20,3	39	17,7	24	12,8	26	11,7	24	9,8	28	9,5	22	7,1	16	4,5	15	5,6	17	6,3	14	5,7	11	5,1	6	2,0	10	2,7	2	0,7	6	2,0	342
HSH + UDIs	1	0,6	1	0,5	0	0,0	0	0,0	0	0,0	2	0,8	2	0,7	0	0,0	0	0,0	0	0,0	1	0,4	1	0,4	0	0,0	0	0,0	0	0,0	0	0,0	0	0,0	8
HMR	2	1,1	0	0,0	1	0,5	3	1,6	2	0,9	2	0,8	3	1,0	0	0,0	3	0,8	0	0,0	0	0,0	1	0,4	1	0,5	0	0,0	0	0,0	0	0,0	0	0,0	18
TRA-HET	72	40,0	91	42,9	89	40,5	83	44,4	97	43,7	99	40,2	101	34,2	101	32,4	124	34,8	83	31,1	71	26,3	73	29,7	56	26,2	84	27,7	89	23,9	66	24,3	69	22,5	1448
OTROS/DESC	3	1,7	15	7,1	16	7,3	13	7,0	10	4,5	6	2,4	23	7,8	14	4,5	12	3,4	8	3,0	11	4,1	4	1,6	6	2,8	32	10,6	36	9,7	19	7,0	34	11,1	262
<b>TOTAL</b>	<b>180</b>	<b>100</b>	<b>212</b>	<b>100</b>	<b>220</b>	<b>100</b>	<b>187</b>	<b>100</b>	<b>222</b>	<b>100</b>	<b>246</b>	<b>100</b>	<b>295</b>	<b>100</b>	<b>312</b>	<b>100</b>	<b>356</b>	<b>100</b>	<b>267</b>	<b>100</b>	<b>270</b>	<b>100</b>	<b>246</b>	<b>100</b>	<b>214</b>	<b>100</b>	<b>303</b>	<b>100</b>	<b>373</b>	<b>100</b>	<b>272</b>	<b>100</b>	<b>307</b>	<b>100</b>	<b>4482</b>

**GRÁFICO 4. Nuevas infecciones por el VIH, según principales Categorías de Transmisión y año.**  
**Canarias. 30.06.2016**

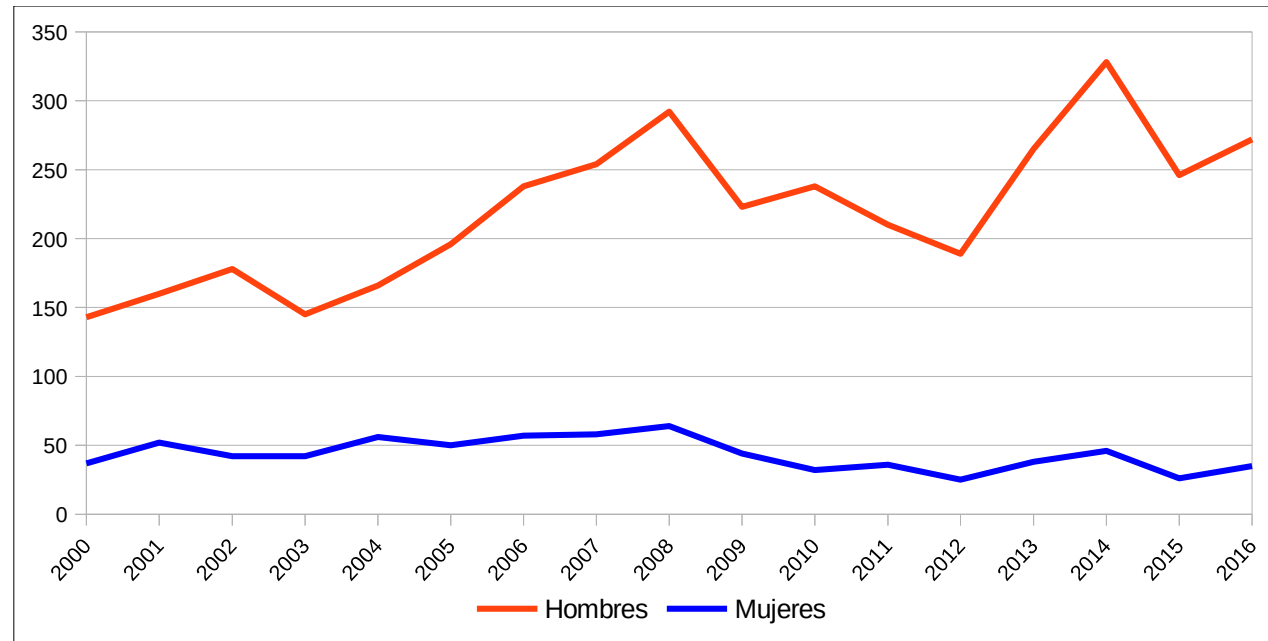


**TABLA 32.- VIH, casos según sexo y año.  
Canarias. 30.06.2017**

Género	2000	%	2001	%	2002	%	2003	%	2004	%	2005	%	2006	%	2007	%	2008	%	2009	%	2010	%	2011	%	2012	%	2013	%	2014	%	2015	%	2016	%	Total
Hombres	143	79,4	160	75,5	178	80,9	145	77,5	166	74,8	196	79,7	238	80,7	254	81,4	292	82,0	223	83,5	238	88,1	210,0	85,4	189	88,3	265	87,5	328	87,9	246	90,4	272	88,6	3743
Mujeres	37	20,6	52	24,5	42	19,1	42	22,5	56	25,2	50	20,3	57	19,3	58	18,6	64	18,0	44	16,5	32	11,9	36,0	14,6	25	11,7	38	12,5	46	12,3	26	12,3	35	11,4	739
R.M.	3,9		3,1		4,2		3,5		3,0		3,9		4,2		4,4		4,6		5,1		7,4		5,8		7,6		7,0		7,1		9,5		7,8		5,1
<b>TOTAL</b>	<b>180</b>	<b>100</b>	<b>212</b>	<b>100</b>	<b>220</b>	<b>100</b>	<b>187</b>	<b>100</b>	<b>222</b>	<b>100</b>	<b>246</b>	<b>100</b>	<b>295</b>	<b>100</b>	<b>312</b>	<b>100</b>	<b>356</b>	<b>100</b>	<b>267</b>	<b>100</b>	<b>270</b>	<b>100</b>	<b>246</b>	<b>100</b>	<b>214</b>	<b>100</b>	<b>303</b>	<b>100</b>	<b>373</b>	<b>100</b>	<b>272</b>	<b>100</b>	<b>307</b>	<b>100</b>	<b>4482</b>

\*R.M. Razón de Masculinidad

**GRÁFICO 5. Porcentaje de nuevas infecciones por el VIH, por sexo y año.  
Canarias. 30.06.2017**



**TABLA 33.- VIH, casos por isla y año.  
Canarias. 30.06.2017**

ISLA	2000	%	2001	%	2002	%	2003	%	2004	%	2005	%	2006	%	2007	%	2008	%	2009	%	2010	%	2011	%	2012	%	2013	%	2014	%	2015	%	2016	%	Total
LANZAROTE	4	2,2	12	5,7	6	2,7	12	6,4	11	5,0	7	2,8	31	10,5	27	8,7	22	6,2	14	3,9	21	7,8	6	2,4	7	3,3	18	5,9	17	4,6	13	4,8	9	2,9	239
FUERTEVENTURA	3	1,7	5	2,4	14	6,4	6	3,2	8	3,6	10	4,1	8	2,7	4	1,3	24	6,7	14	3,9	9	3,3	2	0,8	1	0,5	15	5,0	14	3,8	8	2,9	11	3,6	156
GRAN CANARIA	65	36,1	85	40,1	96	43,6	73	39,0	81	36,5	100	40,7	100	33,9	139	44,6	155	43,5	127	35,7	111	41,1	107	43,5	63	29,4	142	46,9	177	47,5	120	44,1	143	46,6	1884
TENERIFE	104	57,8	107	50,5	99	45,0	95	50,8	115	51,8	129	52,4	148	50,2	132	42,3	149	41,9	105	29,5	118	43,7	121	49,2	133	62,1	124	40,9	158	42,4	126	46,3	133	43,3	2096
LA GOMERA	1	0,6	2	0,9	3	1,4	0	0,0	4	1,8	0	0,0	1	0,3	1	0,3	2	0,6	0	0,0	3	1,1	1	0,4	2	0,9	1	0,3	0	0,0	0	0,0	1	0,3	22
LA PALMA	2	1,1	1	0,5	2	0,9	1	0,5	2	0,9	0	0,0	6	2,0	8	2,6	4	1,1	6	1,7	7	2,6	8	3,3	6	2,8	3	1,0	7	1,9	5	1,8	8	2,6	76
EL HIERRO	1	0,6	0	0,0	0	0,0	0	0,0	1	0,5	0	0,0	1	0,3	1	0,3	0	0,0	1	0,3	1	0,4	1	0,4	0	0,0	0	0,0	0	0,0	2	0,7	9	9	
<b>TOTAL</b>	<b>180</b>	<b>100</b>	<b>212</b>	<b>100</b>	<b>220</b>	<b>100</b>	<b>187</b>	<b>100</b>	<b>222</b>	<b>100</b>	<b>246</b>	<b>100</b>	<b>295</b>	<b>100</b>	<b>312</b>	<b>100</b>	<b>356</b>	<b>100</b>	<b>267</b>	<b>100</b>	<b>270</b>	<b>100</b>	<b>246</b>	<b>100</b>	<b>214</b>	<b>100</b>	<b>303</b>	<b>100</b>	<b>373</b>	<b>100</b>	<b>272</b>	<b>100</b>	<b>307</b>	<b>100</b>	<b>4482</b>

**GRÁFICO 6. Nuevas infecciones por el VIH, por provincia y año.  
Canarias. 30.06.2017**

