



Dirección General de Salud Pública
Servicio de Epidemiología y Prevención

- Rambla de Santa Cruz nº 53.
38006. SANTA CRUZ DE TENERIFE.
☎ 922. 47.49.44 / 40
- Fax - modem: 922.47.49.46
- e-mail: aizqcar@gobiernodecanarias.org

SUMARIO

Registro de Sida de Canarias

- 1) Casos acumulados
 - Comentario
 - Tablas
- 2) Año 2016
 - Comentario
 - Tablas
- 3) Evolución
- 4) Anexo:
 - **Gráficos**

ABREVIATURAS

MECANISMOS DE TRANSMISIÓN

HSH	Hombres que mantienen relaciones sexuales con hombres
UDIs	Usuarios de drogas inyectadas
HSH + UDIs	Hombres que mantienen relaciones sexuales con hombres + Usuarios de drogas inyectadas
R. HEM	Receptor de hemoderivados
R. TRAN	Receptor de transfusiones
HMR	Hijo de madre de riesgo
TRA-HET	Transmisión heterosexual
DESC	Desconocido
OTROS	

**REGISTRO DE CASOS DE
S I D A
DE CANARIAS**

1) CASOS ACUMULADOS

El número total de casos acumulados desde 1984, notificados al Registro de casos de SIDA de Canarias a 31 de diciembre de 2016 en residentes en Canarias, se eleva a 2777, de los cuales el 55,3% pertenecen a la provincia de Las Palmas y el 44,7% restante a Santa Cruz de Tenerife. Se ha notificado la defunción de 1274 lo que supone una letalidad del 45,9% (Tabla 1).

**TABLA 1.- SIDA. Casos acumulados y defunciones por provincia.
Canarias. 31.12.2016**

PROVINCIA	CASOS	%	DEFUNCIONES	LETALIDAD
Las Palmas	1537	55,3	655	42,6
S/C de Tenerife	1240	44,7	619	49,9
TOTAL	2777	100	1274	45,9

El 81,7% de los casos son hombres, con una razón de masculinidad de 4,5 (cuatro hombres por cada mujer). Por grupos de edad, tanto en hombres como en mujeres el más afectado es el de 30-39 años, siendo en conjunto el 41,2% de todos los casos (41,5% en hombres y 40,1% en mujeres). (Tabla 2).

**TABLA 2.- SIDA. Casos acumulados por edad y sexo.
Canarias. 31.12.2016**

GRUPOS DE EDAD	HOMBRES	%	MUJERES	%	TOTAL	%
< 1 a.	6	0,3	5	1,0	11	0,4
1-4 a.	8	0,4	4	0,8	12	0,4
5-9 a.	1	0,0	2	0,4	3	0,1
10-14 a.	1	0,0	0	0,0	1	0,0
15-19 a.	12	0,5	3	0,6	15	0,5
20-29 a.	408	18,0	119	23,4	527	19,0
30-39 a.	941	41,5	204	40,1	1145	41,2
40-49 a.	604	26,6	108	21,2	712	25,6
50-59 a.	206	9,1	45	8,8	251	9,0
60-69 a.	66	2,9	15	2,9	81	2,9
> 70 a.	15	0,7	4	0,8	19	0,7
TOTAL	2268	100	509	100	2777	100

En conjunto, el mecanismo de transmisión más frecuente es el sexual (55,1% de los casos acumulados). En el total acumulado de casos, la transmisión HSH supone el 33% de los casos, los UDIs suponen el 30,7% y la transmisión heterosexual el 22,1%. Por sexos, en hombres el mecanismo de transmisión más frecuente es la transmisión HSH (40,4%), mientras que los UDIs suponen el 28,7% y la transmisión heterosexual el 16,2%. En mujeres, la transmisión heterosexual supone un 48,5% mientras la transmisión entre UDIs supone el 39,3% (Tabla 3).

**TABLA 3.- SIDA. Casos acumulados por categoría de transmisión y sexo.
Canarias 31.12.2016**

CATEGORÍA DE TRANSMISIÓN	HOMBRES	%	MUJERES	%	TOTAL	%
HSH	917	40,4	0	0,0	917	33,0
UDIs	652	28,7	200	39,3	852	30,7
HSH+UDIs	44	1,9	0	0,0	44	1,6
R.HEM	25	1,1	2	0,4	27	1,0
R.TRAN	11	0,5	3	0,6	14	0,5
HMR	15	0,7	11	2,2	26	0,9
TRA-HET	368	16,2	247	48,5	615	22,1
OTROS/DESC.	230	10,1	45	8,8	275	9,9
NO CONSTA	6	0,3	1	0,2	7	0,3
TOTAL	2268	100	509	100	2777	100

Por provincias, en Las Palmas de Gran Canaria el 55,7% de los casos tienen un mecanismo de transmisión sexual y, dentro de este grupo la proporción es el 58,7% transmisión HSH y el 41,3% heterosexual).

En Santa Cruz de Tenerife, el 54,4% de los casos tienen un mecanismo de transmisión sexual y, dentro de este grupo la proporción es el 61,3% transmisión HSH y el 38,7% heterosexual.(Tabla 4).

**TABLA 4.- SIDA. Casos acumulados por categoría de transmisión y provincia.
Canarias. 31.12.2016**

CATEGORÍA DE TRANSMISIÓN	LAS PALMAS	%	S/C DE TFE	%	TOTAL	%
HSH	503	32,7	414	33,4	917	33,0
UDIs	414	26,9	438	35,3	852	30,7
HSH+UDIs	25	1,6	19	1,5	44	1,6
R.HEM	14	0,9	13	1,0	27	1,0
R.TRAN	6	0,4	8	0,6	14	0,5
HMR	18	1,2	8	0,6	26	0,9
TRA-HET	354	23,0	261	21,0	615	22,1
OTROS/DESC.	199	12,9	76	6,1	275	9,9
NO CONSTA	4	0,3	3	0,2	7	0,3
TOTAL	1537	100	1240	100	2777	100

Las enfermedades indicativas de SIDA más frecuentes han sido la neumonía por *Pneumocystis jirovecii* (23,1%), la tuberculosis pulmonar (13,8%), síndrome caquético por el VIH (11,7%) y tuberculosis extrapulmonar (11%) (Tabla 5).

**TABLA 5.- SIDA. Casos acumulados por enfermedad indicativa.
Canarias. 31.12.2016**

ENFERMEDAD	CASOS	%
Neumonía por <i>Pneumocystis jirovecii</i>	642	23,1
Tuberculosis pulmonar	383	13,8
Tuberculosis extrapulmonar	305	11,0
Síndrome caquético por VIH	325	11,7
Candidiasis esofágica	245	8,8
Sarcoma de Kaposi	167	6,0
Toxoplasmosis cerebral	162	5,8
Resto	548	19,7
TOTAL	2777	100

**TABLA 6.- SIDA. Casos acumulados por hospital declarante.
Canarias. 31.12.2016**

HOSPITAL	CASOS	%
General de G.C. Dr. Negrín	701	25,2
N.S. de la Candelaria	657	23,7
Universitario Insular de G.C.	535	19,3
Universitario de Canarias	492	17,7
Hospital Materno-Infantil	15	0,5
Gral. de Lanzarote	130	4,7
Gral. de Fuerteventura	66	2,4
Gral. de La Palma	32	1,2
Resto	149	5,4
TOTAL	2777	100

Por Áreas de Salud y para el total de casos acumulados, Gran Canaria es la que aporta un mayor número de declaraciones (47%), mientras que Tenerife acumula el 42,2% de los casos.

**TABLA 7.- SIDA. Casos acumulados por isla.
Canarias. 31.12.2016**

ISLA	CASOS	%
Gran Canaria	1307	47,1
Tenerife	1173	42,2
Lanzarote	145	5,2
Fuerteventura	85	3,1
La Palma	48	1,7
La Gomera	13	0,5
El Hierro	6	0,2
TOTAL	2777	100

Del total de casos acumulados el 84,9% son de origen español. El número de casos procedentes de Europa suponen un 5,5%, los de origen africano un 4,6%, los de origen americano un 4,5% y los de Asia un 0,5%. (Tabla 8)

a) Casos acumulados de origen español

Entre los afectados de **origen español**, el 82,3% son hombres, con una razón de masculinidad de 4,6. Para el total de casos de origen español, el 32,7% tiene un mecanismo de transmisión HSH, el 19,8% heterosexual y el 33,8% UDIs. Entre los hombres el 39,7% son HSH, el 14,4% heterosexuales y el 31,4% UDIs. Entre las mujeres el 44,7% tienen un mecanismo de transmisión heterosexual y otro 44,7% UDIs.

TABLA 8. SIDA. Casos acumulados, según procedencia. Distribución por sexo. Canarias. 31.12.2016

PROCEDENCIA	HOMBRES	%	MUJERES	%	TOTAL	%
España	1940	85,5	418	82,1	2358	84,9
Europa	128	5,6	26	5,1	154	5,5
África	88	3,9	39	7,7	127	4,6
América	102	4,5	22	4,3	124	4,5
Asia	10	0,4	4	0,8	14	0,5
TOTAL	2268	100	509	100	2777	100

b) Casos acumulados de origen foráneo

Entre los afectados de **origen foráneo**, el 78,3% son hombres, con una razón de masculinidad de 3,6. Para el total acumulado de casos foráneos, el 48% de los casos de origen europeo y el 51,6% de los casos de origen americano tienen un mecanismo de transmisión HSH, mientras que sólo supone el 4,7% de los de origen africano y el 14,3% de los asiáticos. La transmisión heterosexual supone el 66,1% de los casos entre africanos, el 25,8% entre los americanos, el 18,8% entre los europeos y el 28,6% entre los asiáticos (Tabla 9)

TABLA 9. SIDA. Casos acumulados, según procedencia. Distribución por categoría de transmisión. Canarias. 31.12.2016

PROCEDENCIA	HSH	%	UDIs	%	TRA-HET	%	RESTO	%	TOTAL	%
España	771	84,1	797	93,5	466	75,8	324	82,44	2358	84,9
Europa	74	8,1	35	4,1	29	4,7	15	3,82	154	5,5
África	6	0,7	10	1,2	84	13,7	27	6,87	127	4,6
América	64	7,0	9	1,1	32	5,2	19	4,83	124	4,5
Asia	2	0,2	1	0,1	4	0,7	7	1,78	14	0,5

TABLA 10. SIDA. Casos acumulados, según procedencia. Distribución por categoría de transmisión, en hombres. Canarias. 31.12.2016

PROCEDENCIA	HSH	%	UDIs	%	TRA-HET	%	RESTO	%	TOTAL	%
España	771	84,1	610	93,6	279	75,8	280	84,6	1940	85,5
Europa	74	8,1	27	4,1	15	4,1	12	3,6	128	5,6
África	6	0,7	9	1,4	55	14,9	18	5,4	88	3,9
América	64	7,0	5	0,8	16	4,3	17	5,1	102	4,5
Asia	2	0,2	1	0,2	3	0,8	4	1,2	10	0,4
TOTAL	917	100	652	100	368	100	331	100	2268	100

TABLA 11. SIDA. Casos acumulados, según procedencia. Distribución por categoría de transmisión, en mujeres. Canarias. 31.12.2016

PROCEDENCIA	UDIs	%	TRA-HET	%	RESTO	%	TOTAL	%
España	187	28,7	187	50,8	44	13,3	418	82,1
Europa	8	1,2	14	3,8	4	1,2	26	5,1
África	1	0,2	29	7,9	9	2,7	39	7,7
América	4	0,6	16	4,3	2	0,6	22	4,3
Asia	0	0,0	1	0,3	3	0,9	4	0,8
TOTAL	200	100	247	100	62	100	509	100

2) AÑO 2016

En 2016, se han notificado 61 casos. El 86,9% son hombres con una razón de masculinidad de 6,6. (Tabla 12)

TABLA 12.- SIDA. Casos por categoría de transmisión y sexo. Canarias. 2016

CATEGORÍA DE TRANSMISIÓN	HOMBRES	%	MUJERES	%	TOTAL	%
HSH	34	64,2	0	0,0	34	55,7
UDIs	3	5,7	0	0,0	3	4,9
TRA-HET	8	15,1	8	100	16	26,2
DESC.	8	15,1	0	0,0	8	13,1
TOTAL	53	100	8	100	61	100

En la distribución por categorías de transmisión, se observa que el factor de riesgo que más casos sigue originando es la transmisión sexual que en conjunto supone el 81,9% (la proporción en este mecanismo de transmisión es del 68% entre HSH y 32% en transmisión heterosexual) mientras que los UDIs suponen el 4,9%.

Se puede observar que mientras que en Las Palmas de Gran Canaria la transmisión HSH supone el 63% y la heterosexual el 29,6%, en S/C de Tenerife el 50% tiene un mecanismo de transmisión HSH y el mecanismo de transmisión heterosexual supone el 23,5%. Llama la atención el alto porcentaje de casos en los que no figura el mecanismo de transmisión, principalmente en la provincia de S/C de Tenerife (17,6%). (Tabla 13)

TABLA 13.- SIDA. Casos por categoría de transmisión y provincia. Canarias. 2016

CATEGORÍA DE TRANSMISIÓN	LAS PALMAS	%	S/C DE TFE	%	TOTAL	%
HSH	17	63,0	17	50,0	34	55,7
UDIs	0	0,0	3	8,8	3	4,9
TRA-HET	8	29,6	8	23,5	16	26,2
DESC.	2	7,4	6	17,6	8	13,1
TOTAL	27	100	34	100	61	100

Por grupos de edad se observa que predomina el grupo etario de 30 a 39 años en hombres, mientras que en mujeres predomina el de 50-59 años (75%). (Tabla 14).

**TABLA 14.- SIDA. Casos por grupos de edad y sexo.
Canarias. 2016**

GRUPOS DE EDAD	HOMBRES	%	MUJERES	%	TOTAL	%
20-29 a.	9	17,0	0	0,0	9	14,8
30-39 a.	18	34,0	0	0,0	18	29,5
40-49 a.	14	26,4	1	12,5	15	24,6
50-59 a.	11	20,8	6	75,0	17	27,9
60-69 a.	1	1,9	1	12,5	2	3,3
TOTAL	53	100	8	100	61	100

Las enfermedades indicativas más frecuentes en 2016 fueron la neumonía por *Pneumocistis jirovecii* (34,4%), sarcoma de Kaposi (11,5%) y síndrome caquético por el VIH (9,8%) (Tabla 15).

**TABLA 15.- SIDA. Casos por enfermedad indicativa.
Canarias. 2016**

ENFERMEDAD	CASOS	%
Neumonía <i>Pneumocistis jirovecii</i>	21	34,4
Sarcoma de Kaposi	7	11,5
Síndrome caquético VIH	6	9,8
Linfoma no Hodgkin	5	8,2
Toxoplasmosis cerebral	4	6,6
Leucoencefalopatía multifocal progresiva	4	6,6
Resto	14	23,0
TOTAL	61	100

El Área de Salud que más casos declaró fue Tenerife (49,2% de los casos), mientras que Gran Canaria notificó el 34,4% de los casos de ese año. La tasa de incidencia de Sida en Canarias en el año 2016 es de 2,61 casos por cien mil habitantes (Tabla 16).

**TABLA 16.- SIDA. Casos y tasas por millón de habitantes e isla.
Canarias. 2016**

ISLA	CASOS	%	TASAS X 10 ⁵ H.
Gran Canaria	21	34,4	2,29
Tenerife	30	49,2	2,97
Lanzarote	3	4,9	1,86
Fuerteventura	3	4,9	2,59
La Palma	3	4,9	3,19
Gomera	1	1,6	3,72
TOTAL	61	100	2,61

CASOS SEGÚN PROCEDENCIA

En 2016 el 67,2% de los casos notificados son de origen español, siendo el número de **casos foráneos** 20 lo que supone el 32,8% del total de casos de SIDA en ese año. El 85% de los casos foráneos son hombres, con una razón de masculinidad de 5,7. (Tabla 17)

TABLA 17.- SIDA. Casos según procedencia y sexo. Canarias. 2016

PROCEDENCIA	HOMBRES	%	MUJERES	%	TOTAL	%
España	36	67,9	5	63	41	67,2
Europa	8	15,1	2	25,0	10	16,4
África	0	0,0	1	12,5	1	1,6
América	9	17,0	0	0,0	9	14,8
TOTAL	53	100	8	100	61	100

El mecanismo de transmisión más frecuente en el total de casos de origen español, ha sido la transmisión sexual (78%, de las que el 68,7% son HSH y 21,3% heterosexuales). (Tabla 18).

El mecanismo de transmisión más frecuente en el total de casos foráneos, ha sido la transmisión sexual (90%, de las que el 66,7% son HSH y 23,3% heterosexuales). Estudiando los mecanismos de transmisión por continente, se observa que, para el total de casos foráneos, el 40% de los europeos tiene un mecanismo de transmisión sexual HSH y otro 50% heterosexual. El 100% de los casos de origen africano tiene un mecanismo sexual heterosexual. El 88,9% de los casos de origen americano tienen un factor de transmisión sexual HSH, mientras que el 11,1% restante tiene un factor de riesgo desconocido (Tabla 18).

TABLA 18.- SIDA. Casos según procedencia y categoría de transmisión. Canarias. 2016

PROCEDENCIA	HSH	%	UDIs	%	TRA-HET	%	RESTO	%	TOTAL	%
España	22	64,7	3	100	10	62,5	6	75,0	41	67,2
Europa	4	11,8	0	0,0	5	31,3	1	12,5	10	16,4
África	0	0,0	0	0,0	1	6,3	0	0,0	1	1,6
América	8	23,5	0	0,0	0	0,0	1	12,5	9	14,8
TOTAL	34	100	3	100	16	100	8	100	61	100

TABLA 19.- SIDA. Casos según procedencia y categoría de transmisión, en hombres. Canarias. 2016

PROCEDENCIA	HSH	%	UDIs	%	TRA-Htx	%	RESTO	%	TOTAL	%
España	22	64,7	3	100	5	62,5	6	75,0	36	67,9
Europa	4	11,8	0	0,0	3	37,5	1	12,5	8	15,1
África	0	0,0	0	0,0	0	0,0	0	0,0	0	0,0
América	8	23,5	0	0,0	0	0,0	1	12,5	9	17,0
TOTAL	34	100	3	100	8	100	8	100	53	100

**TABLA 20.- SIDA. Casos según procedencia y categoría de transmisión, en mujeres.
Canarias. 2016**

PROCEDENCIA	TRA-HET	%	TOTAL	%
España	5	63	5	62,5
Europa	2	25,0	2	25,0
África	1	12,5	1	12,5
América	0	0,0	0	0,0
TOTAL	8	100	8	100

EVOLUCIÓN

TABLA 21.- SIDA. Casos por categoría de transmisión y año diagnóstico. Canarias. 31.12.2016

C.T.	84	85	86	87	88	89	90	91	92	93	94	95	96	97	98	99	00	01	02	03	04	05	06	07	08	09	10	11	12	13	14	15	16	Total
HSH	0	1	4	10	20	24	31	33	46	61	71	64	59	38	31	31	35	14	25	18	16	32	21	21	22	22	23	15	30	20	22	22	34	917
UDIs	0	0	1	3	10	18	22	21	37	42	70	82	61	60	43	44	45	37	32	33	33	26	17	22	15	21	14	9	12	4	11	4	3	852
HSH+UDIs	0	0	0	2	1	1	3	1	3	7	5	4	3	3	0	1	2	2	1	3	0	0	1	0	0	0	0	0	1	0	0	0	0	44
R.HEM	1	1	2	0	1	2	1	4	4	3	2	2	2	0	0	0	1	0	0	0	0	0	0	1	0	0	0	0	0	0	0	0	0	27
R.TRAN	0	0	0	1	1	0	1	4	2	2	0	0	0	0	0	1	0	0	0	0	0	1	0	1	0	0	0	0	0	0	0	0	0	14
HMR	0	0	0	1	1	4	1	1	3	1	3	2	0	1	1	0	0	0	0	1	1	1	1	1	1	0	1	0	0	0	0	0	0	26
TRA-HET	0	0	2	0	1	7	8	13	6	18	23	30	45	30	32	36	31	29	23	26	21	29	21	20	24	29	17	17	22	16	11	13	16	615
OTROS/DESC.	0	0	0	1	2	2	4	9	11	7	9	20	17	17	12	12	6	18	14	11	9	14	14	10	11	3	4	4	2	6	11	7	8	275
NO CONSTA	0	0	0	0	0	0	1	1	1	0	0	1	3	0	0	0	0	0	0	0	0	0	0	0	0	0	0	0	0	0	0	0	0	7
TOTAL	1	2	9	18	37	58	72	87	113	141	183	205	190	149	119	125	120	100	95	92	80	103	75	76	73	75	59	45	66	47	55	46	61	2777

TABLA 22.- SIDA. Casos por sexo y año diagnóstico. Canarias. 31.12.2016

SEXO	84	85	86	87	88	89	90	91	92	93	94	95	96	97	98	99	00	01	02	03	04	05	06	07	08	09	10	11	12	13	14	15	16	Total
Hombres	1	2	7	15	31	52	63	78	99	117	159	175	154	124	96	100	95	77	75	71	57	86	58	59	49	59	47	33	50	37	46	43	53	2268
Mujeres	0	0	2	3	6	6	9	9	14	24	24	30	36	25	23	25	25	23	20	21	23	17	17	17	24	16	12	12	16	10	9	3	8	509
R.M.	-	-	3,5	5,0	5,2	8,7	7,0	8,7	7,1	4,9	6,6	5,8	4,3	5,0	4,2	4,0	3,8	3,3	3,8	3,4	2,5	5,1	3,4	3,5	2,0	3,7	3,9	2,8	3,1	3,7	5,1	14,3	6,6	4,5
TOTAL	1	2	9	18	37	58	72	87	113	141	183	205	190	149	119	125	120	100	95	92	80	103	75	76	73	75	59	45	66	47	55	46	61	2777

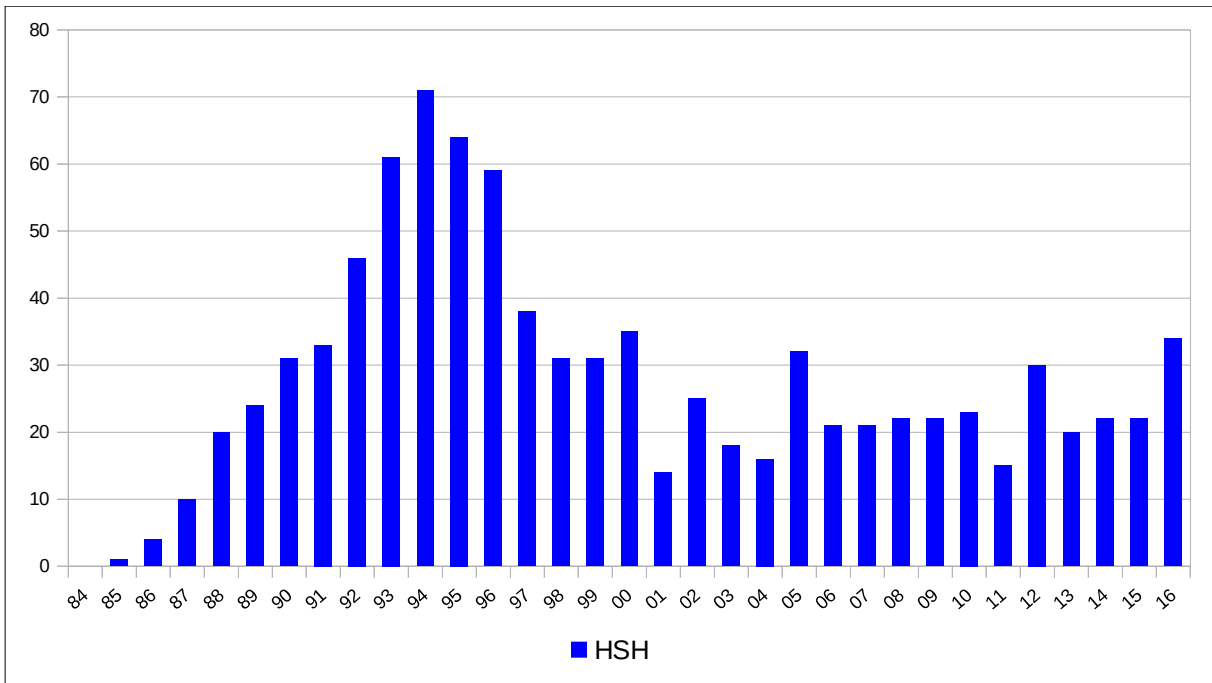
H = Hombre * M = Mujer * R.M. = Razón de masculinidad

TABLA 21.- SIDA. Casos por provincia y año diagnóstico. Canarias. 31.12.2016

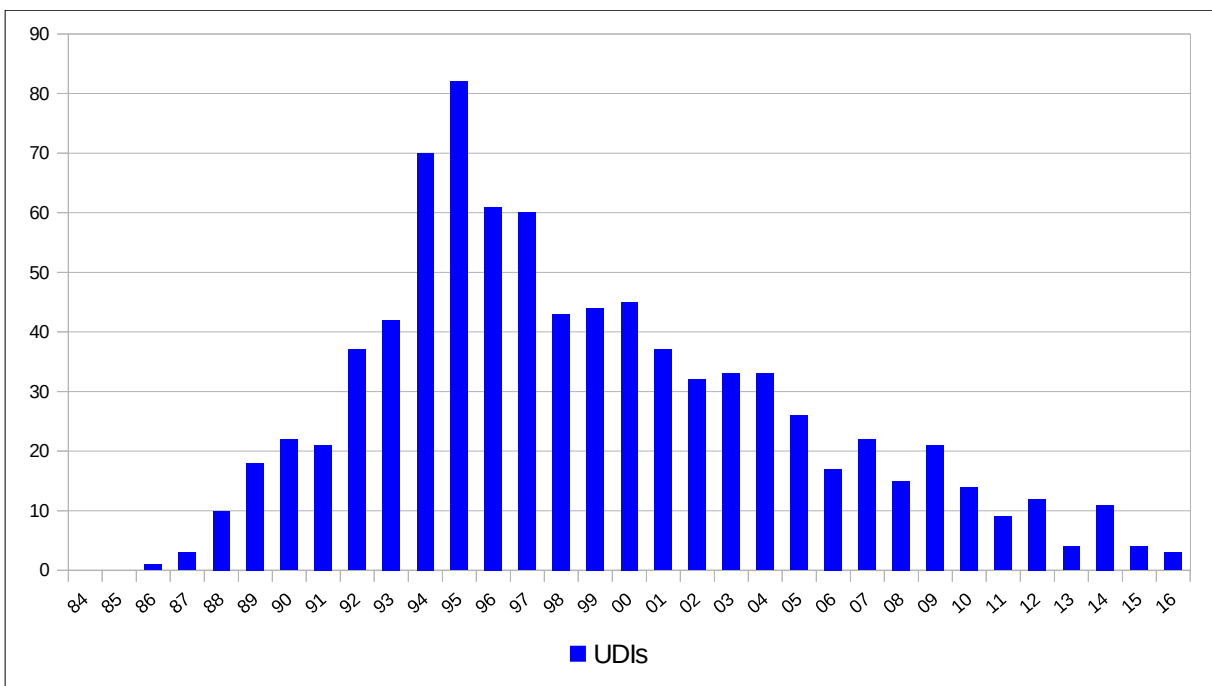
PROVINCIA	84	85	86	87	88	89	90	91	92	93	94	95	96	97	98	99	00	01	02	03	04	05	06	07	08	09	10	11	12	13	14	15	16	Total
LPS	0	1	7	14	29	31	40	52	68	82	94	118	112	80	72	74	61	52	58	55	51	60	33	35	33	37	31	22	28	29	25	26	27	1537
SCT	1	1	2	4	8	27	32	35	45	59	89	87	78	69	47	51	59	48	37	37	29	43	42	41	40	38	28	23	38	18	30	20	34	1240
TOTAL	1	2	9	18	37	58	72	87	113	141	183	205	190	149	119	125	120	100	95	92	80	103	75	76	73	75	59	45	66	47	55	46	61	2777

ANEXO

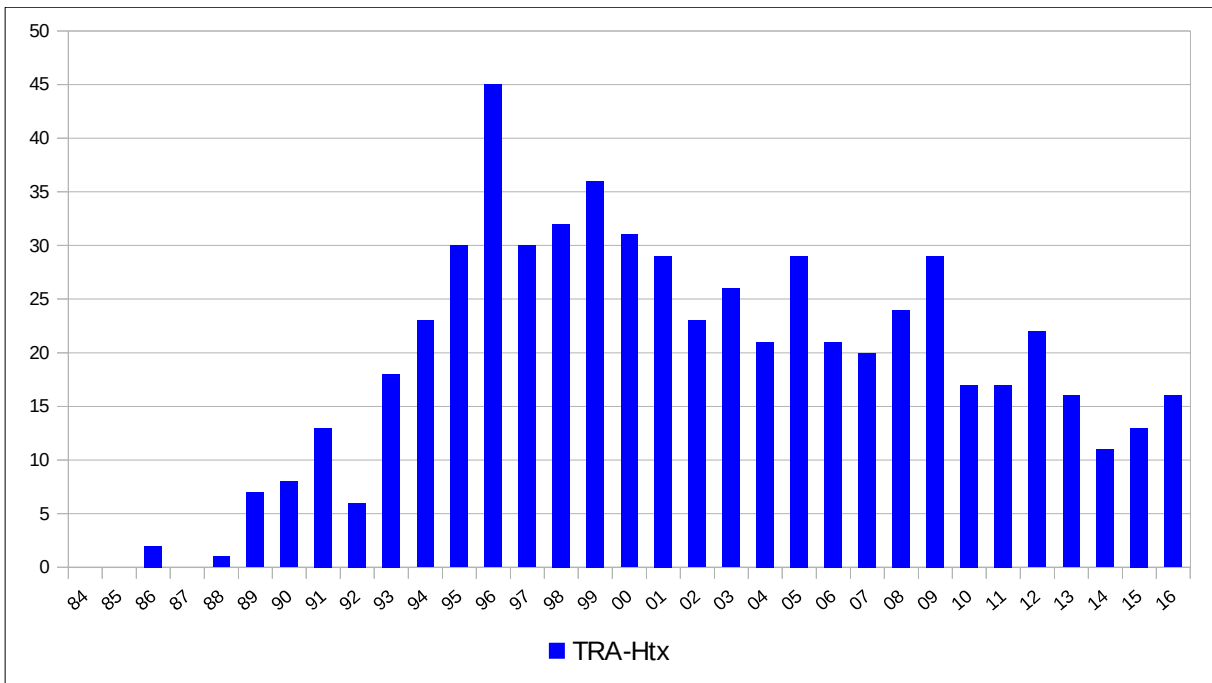
**Gráfico 1. SIDA. Casos en HSH y año diagnóstico.
Canarias. 31.12.2016**



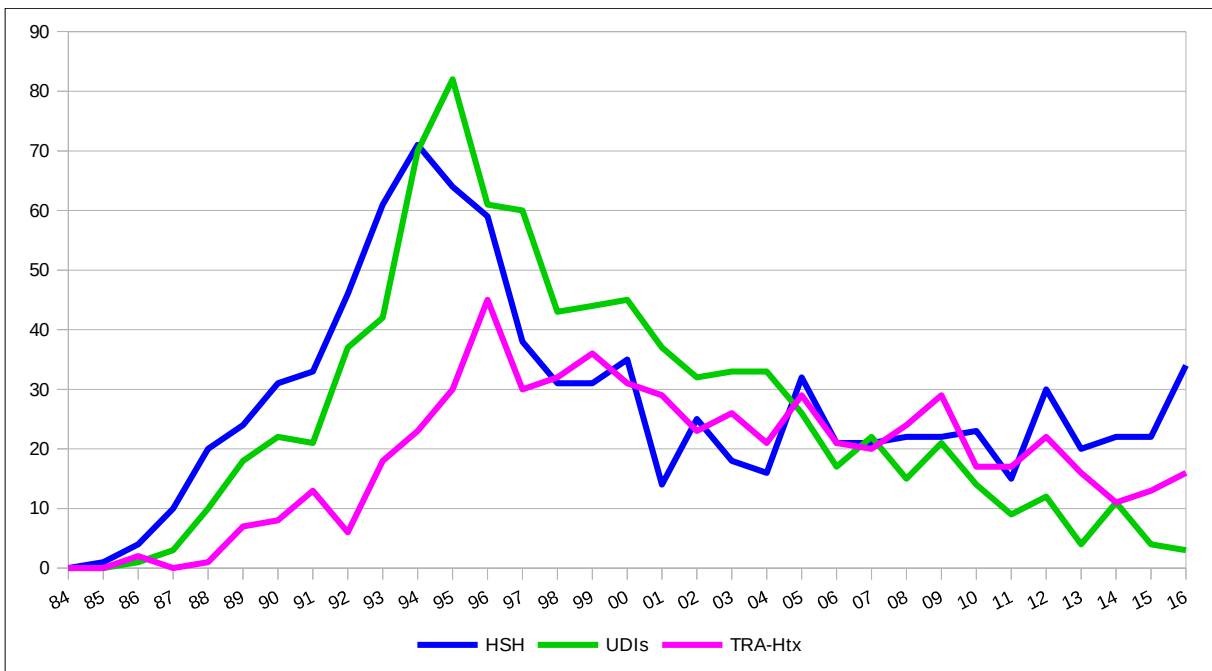
**Gráfico 2. SIDA. Casos en UDIs y año diagnóstico.
Canarias. 31.12.2016**



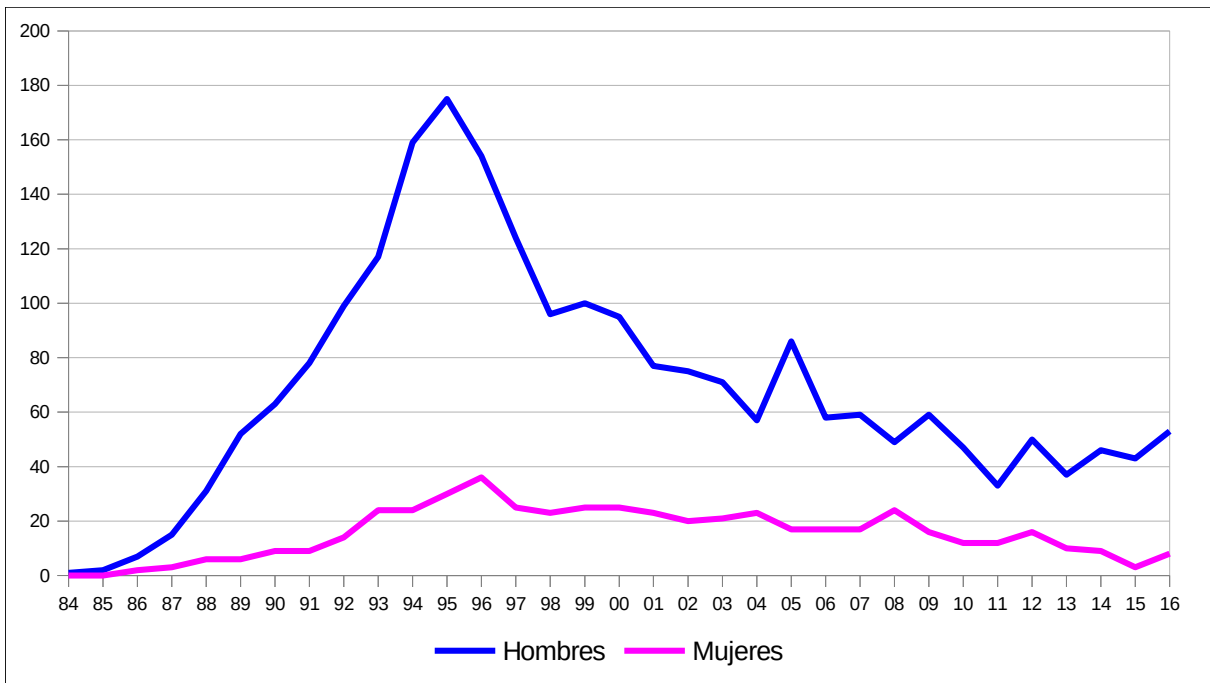
**Gráfico 3. SIDA. Casos en TRA-HET y año diagnóstico.
 Canarias. 31.12.2016**



**Gráfico 4. SIDA. Casos por las principales categorías de transmisión y año diagnóstico.
 Canarias. 31.12.2016**



**Gráfico 5. SIDA. Casos por sexo y año diagnóstico.
Canarias. 31.12.2016**



**Gráfico 6. SIDA. Casos por provincia y año diagnóstico.
Canarias. 31.12.2016**

