



Dirección General de Salud Pública  
Servicio de Epidemiología y Prevención

- Rambla de Santa Cruz nº 53.  
38006. SANTA CRUZ DE TENERIFE.  
☎ 922. 47.49.44 / 40
- Fax - modem: 922.47.49.46
- e-mail: [aizqcar@gobiernodecanarias.org](mailto:aizqcar@gobiernodecanarias.org)

#### SUMARIO

### Registro de Sida de Canarias

- 1) Casos acumulados
  - Comentario
  - Tablas
- 2) Año 2017
  - Comentario
  - Tablas
- 3) Evolución
- 4) Anexo:
  - **Gráficos**

## ABREVIATURAS

### MECANISMOS DE TRANSMISIÓN

<b>HSH</b>	Hombres que mantienen relaciones sexuales con hombres
<b>UDIs</b>	Usuarios de drogas inyectadas
<b>HSH + UDIs</b>	Hombres que mantienen relaciones sexuales con hombres + Usuarios de drogas inyectadas
<b>R. HEM</b>	Receptor de hemoderivados
<b>R. TRAN</b>	Receptor de transfusiones
<b>HMR</b>	Hijo de madre de riesgo
<b>TRA. Htx</b>	Transmisión heterosexual
<b>DESC</b>	Desconocido
<b>OTROS</b>	

**REGISTRO DE CASOS DE  
S I D A  
DE CANARIAS**

## 1) CASOS ACUMULADOS

El número total de casos acumulados desde 1984, notificados al Registro de casos de SIDA de Canarias a 31 de diciembre de 2017 en residentes en Canarias, se eleva a 2869, de los cuales el 55,8% pertenecen a la provincia de Las Palmas y el 44,2% restante a Santa Cruz de Tenerife. Se ha notificado la defunción de 1303 casos, lo que supone una letalidad del 45,4% (Tabla 1).

**TABLA 1.- SIDA. Casos acumulados y defunciones por provincia.  
Canarias. 31.12.2017**

PROVINCIA	CASOS	%	DEFUNCIONES	LETALIDAD
Las Palmas	1602	55,8	669	41,8
S/C de Tenerife	1267	44,2	634	50,0
<b>TOTAL</b>	<b>2869</b>	<b>100</b>	<b>1303</b>	<b>45,4</b>

El 81,9% de los casos son hombres, con una razón de masculinidad de 4,5 (cuatro hombres por cada mujer). Por grupos de edad, tanto en hombres como en mujeres el más afectado es el de 30-39 años, siendo en conjunto el 40,8% de todos los casos (41% en hombres y 39,7% en mujeres). (Tabla 2).

**TABLA 2.- SIDA. Casos acumulados por edad y sexo.  
Canarias. 31.12.2017**

GRUPOS DE EDAD	HOMBRES	%	MUJERES	%	TOTAL	%
< 1 a.	6	0,3	5	1,0	11	0,4
1-4 a.	8	0,3	4	0,8	12	0,4
5-9 a.	1	0,0	2	0,4	3	0,1
10-14 a.	1	0,0	0	0,0	1	0,0
15-19 a.	12	0,5	3	0,6	15	0,5
20-29 a.	418	17,8	119	22,9	537	18,7
30-39 a.	964	41,0	206	39,7	1170	40,8
40-49 a.	632	26,9	114	22,0	746	26,0
50-59 a.	222	9,4	45	8,7	267	9,3
60 y más a.	86	3,7	21	4,0	107	3,7
<b>TOTAL</b>	<b>2350</b>	<b>100</b>	<b>519</b>	<b>100</b>	<b>2869</b>	<b>100</b>

En conjunto, el mecanismo de transmisión más frecuente es el sexual (56,6% de los casos acumulados). En el total acumulado de casos, la transmisión HSH supone el 33,7% de los casos, los UDIs suponen el 30% y la transmisión heterosexual el 22,9%. Por sexos, en hombres el mecanismo de transmisión más frecuente es la transmisión HSH (41,1%), mientras que los UDIs suponen el 28,1% y la Transmisión heterosexual el 16,8%. En mujeres, la transmisión heterosexual supone un 50,7% mientras la transmisión entre UDIs supone el 38,7% (Tabla 3).

**TABLA 3.- SIDA. Casos acumulados por categoría de transmisión y sexo.  
Canarias 31.12.2017**

CATEGORÍA DE TRANSMISIÓN	HOMBRES	%	MUJERES	%	TOTAL	%
HSH	966	41,1	0	0,0	966	33,7
UDIs	661	28,1	201	38,7	862	30,0
HSH+UDIs	44	1,9	0	0,0	44	1,5
R.HEM	25	1,1	1	0,2	26	0,9
R.TRAN	11	0,5	3	0,6	14	0,5
HMR	15	0,6	11	2,1	26	0,9
<b>TRA-Htx</b>	394	16,8	263	50,7	657	22,9
OTROS/DESC.	228	9,7	39	7,5	267	9,3
NO CONSTA	6	0,3	1	0,2	7	0,2
<b>TOTAL</b>	<b>2350</b>	<b>100</b>	<b>519</b>	<b>100</b>	<b>2869</b>	<b>100</b>

Por provincias, en Las Palmas el 57,8% de los casos tienen un mecanismo de transmisión sexual y, dentro de este grupo la proporción es el 57,6% transmisión HSH y el 42,4% heterosexual).

En Santa Cruz de Tenerife, el 55% de los casos tienen un mecanismo de transmisión sexual y, dentro de este grupo la proporción es el 62,1% transmisión HSH y el 37,9% heterosexual.(Tabla 4).

**TABLA 4.- SIDA. Casos acumulados por categoría de transmisión y Provincia.  
Canarias. 31.12.2017**

CATEGORÍA DE TRANSMISIÓN	LAS PALMAS	%	S/C DE TFE	%	TOTAL	%
HSH	533	33,3	433	34,2	966	33,7
UDIs	421	26,3	441	34,8	862	30,0
HSH+UDIs	25	1,6	19	1,5	44	1,5
R.HEM	13	0,8	13	1,0	26	0,9
R.TRAN	6	0,4	8	0,6	14	0,5
HMR	18	1,1	8	0,6	26	0,9
<b>TRA-Htx</b>	393	24,5	264	20,8	657	22,9
OTROS/DESC.	189	11,8	78	6,2	267	9,3
NO CONSTA	4	0,2	3	0,2	7	0,2
<b>TOTAL</b>	<b>1602</b>	<b>100</b>	<b>1267</b>	<b>100</b>	<b>2869</b>	<b>100</b>

Las enfermedades indicativas de SIDA más frecuentes han sido la Neumonía por *Pneumocystis jirovecii* (23,5%), la Tuberculosis pulmonar (13,6%), Síndrome caquético por el VIH (11,6%) y Tuberculosis extrapulmonar (10,9%) (Tabla 5).

**TABLA 5.- SIDA. Casos acumulados por enfermedad indicativa.  
Canarias. 31.12.2017**

ENFERMEDAD	CASOS	%
NEUMONÍA JIROVECI	674	23,5
TUBERCULOSIS PULMONAR	390	13,6
TUBERCULOSIS EXTRAPULMONAR	312	10,9
SÍNDROME CAQUÉCTICO POR EL VIH	333	11,6
CANDIDIASIS ESOFÁGICA	252	8,8
SARKOMA DE KAPOSI	178	6,2
TOXOPLASMOSIS CEREBRAL	169	5,9
RESTO	561	19,6
<b>TOTAL</b>	<b>2869</b>	<b>100</b>

**TABLA 6.- SIDA. Casos acumulados por hospital declarante.  
Canarias. 31.12.2017**

HOSPITAL	CASOS	%
Hospital General de G.C. Dr. Negrín	723	25,2
Complejo H. Universitario Ntra.Sra. de la Candelaria	674	23,5
Complejo H. Universitario Materno-Insular de G.C.	563	19,6
Complejo Hospitalario Universitario de Canarias	502	17,5
Hospital Materno-Infantil	15	0,5
Hospital Dr. José Molina Orosa (Lz)	137	4,8
Hospital General de Fuerteventura	74	2,6
Hospital General de La Palma	32	1,1
Resto	149	5,2
<b>TOTAL</b>	<b>2869</b>	<b>100</b>

Por Áreas de Salud y para el total de casos acumulados, Gran Canaria es la que aporta un mayor número de declaraciones (47,2%), mientras que Tenerife acumula el 41,9% de los casos.

**TABLA 7.- SIDA. Casos acumulados por Área de Salud.  
Canarias. 31.12.2017**

ÁREA DE SALUD	CASOS	%
Gran Canaria	1354	47,2
Tenerife	1201	41,9
Lanzarote	151	5,3
Fuerteventura	95	3,3
La Palma	49	1,7
La Gomera	13	0,5
El Hierro	6	0,2
<b>TOTAL</b>	<b>2869</b>	<b>100</b>

## CASOS ACUMULADOS SEGÚN PROCEDENCIA

Del total de casos acumulados el 84,9% son de origen español. El número de casos procedentes de Europa suponen un 5,3%, los de origen africano un 4,6%, los de origen americano un 4,7% y los de Asia un 0,5%. (Tabla 8)

### a) Casos acumulados de origen español

Entre los afectados de **origen español**, el 82,5% son hombres, con una razón de masculinidad de 4,7. Para el total de casos de origen español, el 33,2% son HSH, el 20,2% Htx y el 33,3% UDIs. Entre los hombres el 40,3% son HSH, el 14,7% Htx y el 31% UDIs. Entre las mujeres el 46,4% tienen un mecanismo de transmisión heterosexual y el 44% UDIs.

**TABLA 8. SIDA. Casos acumulados, según procedencia. Distribución por sexo. Canarias. 31.12.2017**

PROCEDENCIA	HOMBRES	%	MUJERES	%	TOTAL	%
ESPAÑA	2008	85,4	427	82,3	2435	84,9
EUROPA	127	5,4	25	4,8	152	5,3
ÁFRICA	93	4,0	40	7,7	133	4,6
AMÉRICA	112	4,8	23	4,4	135	4,7
ASIA	10	0,4	4	0,8	14	0,5
<b>TOTAL</b>	<b>2350</b>	<b>100</b>	<b>519</b>	<b>100</b>	<b>2869</b>	<b>100</b>

### b) Casos acumulados de origen foráneo

Entre los afectados de **origen foráneo**, el 78,8% son hombres, con una razón de masculinidad de 3,7. Para el total acumulado de casos foráneos, el 48,7% de los casos de origen europeo y el 55,6% de los casos de origen americano son HSH, mientras que sólo supone el 4,5% de los de origen africano y el 14,3% de los asiáticos. La transmisión heterosexual supone el 68,4% de los casos entre africanos, el 26,7% entre los americanos, el 21% entre los europeos y el 42,9% entre los asiáticos (Tabla 9)

**TABLA 9. SIDA. Casos acumulados, según procedencia. Distribución por categoría de transmisión. Canarias. 31.12.2017**

PROCEDENCIA	HSH	%	UDIs	%	TRA-HET	%	RESTO	%	TOTAL	%
ESPAÑA	809	83,7	810	94,0	493	74,9	323	84,33	2435	84,9
EUROPA	74	7,7	32	3,7	32	4,9	14	3,66	152	5,3
ÁFRICA	6	0,6	10	1,2	91	13,8	26	6,79	133	4,6
AMÉRICA	75	7,8	9	1,0	36	5,5	15	3,92	135	4,7
ASIA	2	0,2	1	0,1	6	0,9	5	1,31	14	0,5
<b>TOTAL</b>	<b>966</b>	<b>100</b>	<b>862</b>	<b>100</b>	<b>658</b>	<b>100</b>	<b>383</b>	<b>100</b>	<b>2869</b>	<b>100</b>

**TABLA 10. SIDA. Casos acumulados, según procedencia. Distribución por categoría de transmisión, en hombres. Canarias. 31.12.2017**

PROCEDENCIA	HSH	%	UDIs	%	TRA-HET	%	RESTO	%	TOTAL	%
ESPAÑA	809	83,7	622	94,1	295	75,1	282	85,5	2008	85,4
EUROPA	74	7,7	24	3,6	17	4,3	12	3,6	127	5,4
ÁFRICA	6	0,6	9	1,4	61	15,5	17	5,2	93	4,0
AMÉRICA	75	7,8	5	0,8	17	4,3	15	4,5	112	4,8
ASIA	2	0,2	1	0,2	3	0,8	4	1,2	10	0,4
<b>TOTAL</b>	<b>966</b>	<b>100</b>	<b>661</b>	<b>100</b>	<b>393</b>	<b>100</b>	<b>330</b>	<b>100</b>	<b>2350</b>	<b>100</b>

**TABLA 11. SIDA. Casos acumulados, según procedencia. Distribución por categoría de transmisión, en mujeres. Canarias. 31.12.2017**

PROCEDENCIA	UDIs	%	TRA-HET	%	RESTO	%	TOTAL	%
ESPAÑA	188	28,4	198	50,4	41	12,4	427	82,3
EUROPA	8	1,2	14	3,6	3	0,9	25	4,8
ÁFRICA	1	0,2	30	7,6	9	2,7	40	7,7
AMÉRICA	4	0,6	19	4,8	0	0,0	23	4,4
ASIA	0	0,0	2	0,5	2	0,6	4	0,8
<b>TOTAL</b>	<b>201</b>	<b>100</b>	<b>263</b>	<b>100</b>	<b>55</b>	<b>100</b>	<b>519</b>	<b>100</b>

## 2) AÑO 2017

El número de casos notificados en 2017 ha sido de 55, sin corregir el retraso en la notificación. El 85,5% son hombres con una razón de masculinidad de 5,9. (Tabla 12)

**TABLA 12.- SIDA. Casos por categoría de transmisión y sexo. Canarias. 2017**

CATEGORÍA DE TRANSMISIÓN	HOMBRES	%	MUJERES	%	TOTAL	%
HSH	29	61,7	0	0,0	29	52,7
UDIs	2	4,3	1	12,5	3	5,5
TRA-Htx	10	21,3	7	88	17	30,9
DESC.	6	12,8	0	0,0	6	10,9
<b>TOTAL</b>	<b>47</b>	<b>100</b>	<b>8</b>	<b>100</b>	<b>55</b>	<b>100</b>

En la distribución por categorías de transmisión, se observa que el factor de riesgo que más casos sigue originando es la transmisión sexual que en conjunto supone el 83,6% (la proporción en este mecanismo de transmisión, en conjunto, es del 63% entre HSH y 37% en transmisión heterosexual) mientras que los usuarios de drogas inyectadas (UDIs) suponen el 5,5% (Tabla 12).



Se puede observar que mientras que en la provincia de Las Palmas la transmisión HSH supone el 50% y la heterosexual el otro 50% de la transmisión sexual, en S/C de Tenerife la proporción es completamente diferente, con el 83,3% de transmisión HSH y el 16,7% de transmisión Htx. Sigue siendo alto el porcentaje de casos en los que no figura el mecanismo de transmisión en su historia clínica (10,9% del total de casos de 2017) (Tabla 13).

**TABLA 13.- SIDA. Casos por categoría de transmisión y provincia. Canarias. 2017**

CATEGORÍA DE TRANSMISIÓN	LAS PALMAS	%	S/C DE TFE	%	TOTAL	%
HSH	14	43,8	15	65,2	29	52,7
UDIs	1	3,1	2	8,7	3	5,5
TRA-Htx	14	43,8	3	13,0	17	30,9
DESC.	3	9,4	3	13,0	6	10,9
<b>TOTAL</b>	<b>32</b>	<b>100</b>	<b>23</b>	<b>100</b>	<b>55</b>	<b>100</b>

Por grupos de edad y sexo se observa que predomina el grupo etario de 40 a 49 años en conjunto supone el 40% de todos los casos de 2017 (38,3% en hombres y 50% en mujeres) (Tabla 14).

**TABLA 14.- SIDA. Casos por grupos de edad y sexo. Canarias. 2017**

GRUPOS DE EDAD	HOMBRES	%	MUJERES	%	TOTAL	%
20-29 a.	7	14,9	0	0,0	7	12,7
30-39 a.	16	34,0	2	25,0	18	32,7
40-49 a.	18	38,3	4	50,0	22	40,0
50-59 a.	6	12,8	0	0,0	6	10,9
60-69 a.	0	0,0	2	25,0	2	3,6
<b>TOTAL</b>	<b>47</b>	<b>100</b>	<b>8</b>	<b>100</b>	<b>55</b>	<b>100</b>

Las enfermedades indicativas más frecuentes en 2017 fueron la Neumonía Jirovecii (47,3%), Candidiasis esofágica (9,1%) y tanto el Sarcoma de Kaposi, Síndrome caquético por el VIH y Toxoplasmosis cerebral el 7,3% (Tabla 15).

**TABLA 15.- SIDA. Casos por enfermedad indicativa. Canarias. 2017**

ENFERMEDAD	CASOS	%
NEUMONÍA JIROVECII	26	47,3
CANDIDIASIS ESOFÁGICA	5	9,1
SARKOMA DE KAPOSI	4	7,3
SÍNDROME CAQUÉTICO POR EL VIH	4	7,3
TOXOPLASMOSIS CEREBRAL	4	7,3
LMP	3	5,5
RESTO	9	16,4
<b>TOTAL</b>	<b>55</b>	<b>100</b>

Las Áreas de Salud que más casos notificaron fueron Gran Canaria (45,5%) y Tenerife (41,8%). La tasa de incidencia de Sida en Canarias en el año 2017 es de 2,32 casos por cien mil habitantes (Tabla 16).

**TABLA 16.- SIDA. Casos y tasas por millón de habitantes e isla. Canarias. 2017**

ÁREA DE SALUD	CASOS	%	TASAS X 10 <sup>5</sup> h
GRAN CANARIA	25	45,5	2,70
TENERIFE	23	41,8	2,25
FUERTEVENTURA	7	12,7	5,90
<b>TOTAL</b>	<b>55</b>	<b>100</b>	<b>2,32</b>

### CASOS SEGÚN PROCEDENCIA

En 2017 el 67,3% de los casos notificados son de origen español, siendo el número de **casos foráneos** 18 lo que supone el 32,7% del total de casos de SIDA en ese año. El 86,5% de los casos de origen español son hombres, mientras que en foráneos son el 83,3%. En conjunto, la razón de masculinidad es de 5,9. (Tabla 17)

**TABLA 17.- SIDA. Casos según procedencia y sexo. Canarias. 2017**

PROCEDENCIA	HOMBRES	%	MUJERES	%	TOTAL	%
ESPAÑA	32	68,1	5	63	37	67,3
EUROPA	5	10,6	1	12,5	6	10,9
ÁFRICA	2	4,3	1	12,5	3	5,5
AMÉRICA	8	17,0	1	12,5	9	16,4
<b>TOTAL</b>	<b>47</b>	<b>100</b>	<b>8</b>	<b>100</b>	<b>55</b>	<b>100</b>

El mecanismo de transmisión más frecuente en el total de casos de origen español, ha sido la transmisión sexual (78,4%, de las que el 58,6% son HSH y 41,4% heterosexuales) (Tabla 18).

**TABLA 18.- SIDA. Casos según procedencia y categoría de transmisión. Canarias. 2017**

PROCEDENCIA	HSH	%	UDIs	%	TRA-Htx	%	RESTO	%	TOTAL	%
ESPAÑA	17	58,6	2	67	12	70,6	6	100	37	67,3
EUROPA	4	13,8	1	0,2	1	5,9	0	0,0	6	10,9
ÁFRICA	0	0,0	0	0,0	3	17,6	0	0,0	3	5,5
AMÉRICA	8	27,6	0	0,0	1	5,9	0	0,0	9	16,4
<b>TOTAL</b>	<b>29</b>	<b>100</b>	<b>3</b>	<b>100</b>	<b>17</b>	<b>100</b>	<b>6</b>	<b>100</b>	<b>55</b>	<b>100</b>

El mecanismo de transmisión más frecuente en el total de casos foráneos, ha sido la transmisión sexual (94,4%, de las que el 70,6% son HSH y 29,4% heterosexuales). Estudiando los mecanismos de transmisión por continente, se observa que, para el total de casos foráneos, el 66,7% de los europeos y el 88,9% de los americanos son HSH. El 100% de los casos de origen africano son HTx (Tabla 18).

**TABLA 19.- SIDA. Casos según procedencia y categoría de transmisión, en hombres. Canarias. 2017**

PROCEDENCIA	HSH	%	UDIs	%	TRA-Htx	%	RESTO	%	TOTAL	%
ESPAÑA	17	58,6	2	100	7	70,0	6	100	32	68,1
EUROPA	4	13,8	0	0,0	1	10,0	0	0,0	5	10,6
ÁFRICA	0	0,0	0	0,0	2	20,0	0	0,0	2	4,3
AMÉRICA	8	27,6	0	0,0	0	0,0	0	0,0	8	17,0
<b>TOTAL</b>	<b>29</b>	<b>100</b>	<b>2</b>	<b>100</b>	<b>10</b>	<b>100</b>	<b>6</b>	<b>100</b>	<b>47</b>	<b>100</b>

**TABLA 20.- SIDA. Casos según procedencia y categoría de transmisión, en mujeres. Canarias. 2017**

PROCEDENCIA	TRA-Htx	%	UDIs	%	TOTAL	%
ESPAÑA	0	0,0	5	71,4	5	62,5
EUROPA	1	100	0	0,0	1	12,5
ÁFRICA	0	0,0	1	50,0	1	12,5
AMÉRICA	0	0,0	1	50,0	1	12,5
<b>TOTAL</b>	<b>1</b>	<b>100</b>	<b>7</b>	<b>100</b>	<b>8</b>	<b>100</b>

# EVOLUCIÓN

**TABLA 19.- SIDA. Casos por categoría de transmisión y año diagnóstico. Canarias. 31.12.2017**

C.T.	84	85	86	87	88	89	90	91	92	93	94	95	96	97	98	99	00	01	02	03	04	05	06	07	08	09	10	11	12	13	14	15	16	17	Total
HSH	0	1	4	10	20	24	31	33	46	61	71	64	59	38	31	31	35	14	25	18	16	33	22	21	24	23	25	15	33	22	26	22	36	29	<b>966</b>
UDIs	0	0	1	3	10	18	22	21	37	42	70	82	61	60	43	44	45	37	32	33	33	26	17	22	15	23	14	9	13	6	11	5	4	3	<b>862</b>
HSH+UDIs	0	0	0	2	1	1	3	1	3	7	5	4	3	3	0	1	2	2	1	3	0	0	1	0	0	0	0	0	0	0	0	0	0	0	<b>44</b>
R.HEM	1	1	2	0	1	2	1	4	4	3	2	2	2	0	0	0	1	0	0	0	0	0	0	1	0	0	0	0	0	0	0	0	0	0	<b>26</b>
R.TRAN	0	0	0	1	1	0	1	4	2	2	0	0	0	0	0	1	0	0	0	0	0	1	0	1	0	0	0	0	0	0	0	0	0	0	<b>14</b>
HMR	0	0	0	1	1	4	1	1	3	1	3	2	0	1	1	0	0	0	0	1	1	1	1	1	1	0	1	0	0	0	0	0	0	0	<b>26</b>
TRA-Htx	0	0	2	0	1	7	8	13	6	18	23	30	45	30	32	36	31	29	23	26	21	29	27	19	27	29	18	17	24	18	11	13	18	17	<b>657</b>
OTROS/DESC.	0	0	0	1	2	2	4	9	11	7	9	20	17	17	12	12	6	18	14	11	9	14	9	10	11	3	6	4	2	6	12	7	7	6	<b>267</b>
NO CONSTA	0	0	0	0	0	0	1	1	1	0	0	1	3	0	0	0	0	0	0	0	0	0	0	0	0	0	0	0	0	0	0	0	0	0	<b>7</b>
<b>TOTAL</b>	<b>1</b>	<b>2</b>	<b>9</b>	<b>18</b>	<b>37</b>	<b>58</b>	<b>72</b>	<b>87</b>	<b>113</b>	<b>141</b>	<b>183</b>	<b>205</b>	<b>190</b>	<b>149</b>	<b>119</b>	<b>125</b>	<b>120</b>	<b>100</b>	<b>95</b>	<b>92</b>	<b>80</b>	<b>104</b>	<b>77</b>	<b>75</b>	<b>78</b>	<b>78</b>	<b>64</b>	<b>45</b>	<b>72</b>	<b>53</b>	<b>60</b>	<b>47</b>	<b>65</b>	<b>55</b>	<b>2869</b>

**TABLA 20.- SIDA. Casos por sexo y año diagnóstico. Canarias. 31.12.2017**

SEXO	84	85	86	87	88	89	90	91	92	93	94	95	96	97	98	99	00	01	02	03	04	05	06	07	08	09	10	11	12	13	14	15	16	17	Total
Hombres	1	2	7	15	31	52	63	78	99	117	159	175	154	124	96	100	95	77	75	71	57	87	60	58	53	62	52	33	56	42	51	44	57	47	<b>2350</b>
Mujeres	0	0	2	3	6	6	9	9	14	24	24	30	36	25	23	25	25	23	20	21	23	17	17	17	25	16	12	12	16	11	9	3	8	8	<b>519</b>
R.M.	-	-	3,5	5,0	5,2	8,7	7,0	8,7	7,1	4,9	6,6	5,8	4,3	5,0	4,2	4,0	3,8	3,3	3,8	3,4	2,5	5,1	3,5	3,4	2,1	3,9	4,3	2,8	3,5	3,8	5,7	14,7	7,1	5,9	4,5
<b>TOTAL</b>	<b>1</b>	<b>2</b>	<b>9</b>	<b>18</b>	<b>37</b>	<b>58</b>	<b>72</b>	<b>87</b>	<b>113</b>	<b>141</b>	<b>183</b>	<b>205</b>	<b>190</b>	<b>149</b>	<b>119</b>	<b>125</b>	<b>120</b>	<b>100</b>	<b>95</b>	<b>92</b>	<b>80</b>	<b>104</b>	<b>77</b>	<b>75</b>	<b>78</b>	<b>78</b>	<b>64</b>	<b>45</b>	<b>76</b>	<b>53</b>	<b>60</b>	<b>47</b>	<b>65</b>	<b>55</b>	<b>2869</b>

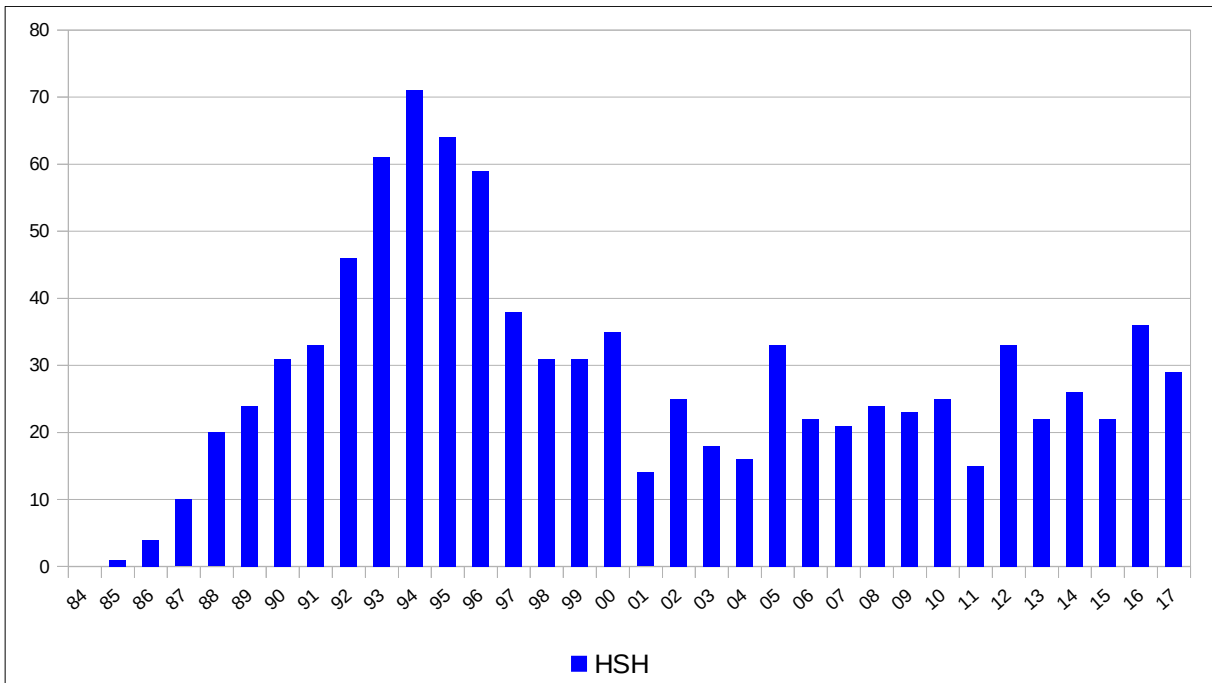
\* H = Hombre \* M = Mujer \* R.M. = Razón de masculinidad

**TABLA 21.- SIDA. Casos por provincia y año diagnóstico. Canarias. 31.12.2017**

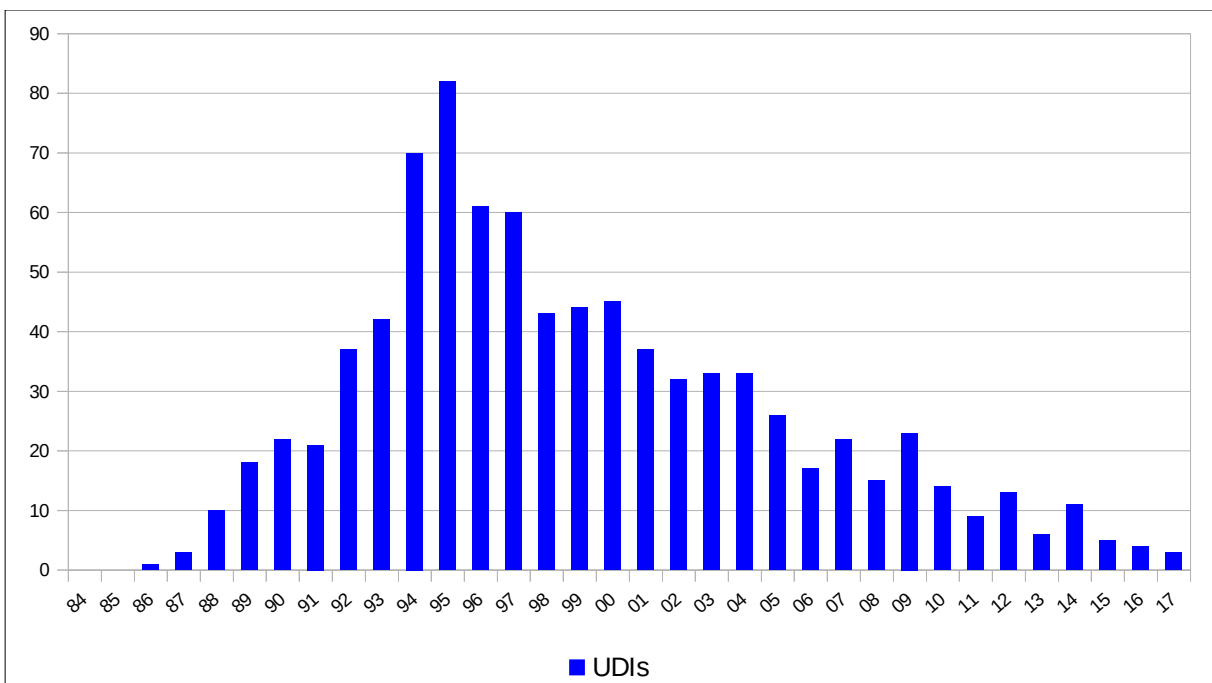
PROVINCIA	84	85	86	87	88	89	90	91	92	93	94	95	96	97	98	99	00	01	02	03	04	05	06	07	08	09	10	11	12	13	14	15	16	17	Total
LPS	0	1	7	14	29	31	40	52	68	82	94	118	112	80	72	74	61	52	58	55	51	61	34	34	38	40	36	22	33	34	30	26	31	32	<b>1602</b>
SCT	1	1	2	4	8	27	32	35	45	59	89	87	78	69	47	51	59	48	37	37	29	43	43	41	40	38	28	23	39	19	30	21	34	23	<b>1267</b>
<b>TOTAL</b>	<b>1</b>	<b>2</b>	<b>9</b>	<b>18</b>	<b>37</b>	<b>58</b>	<b>72</b>	<b>87</b>	<b>113</b>	<b>141</b>	<b>183</b>	<b>205</b>	<b>190</b>	<b>149</b>	<b>119</b>	<b>125</b>	<b>120</b>	<b>100</b>	<b>95</b>	<b>92</b>	<b>80</b>	<b>104</b>	<b>77</b>	<b>75</b>	<b>78</b>	<b>78</b>	<b>64</b>	<b>45</b>	<b>72</b>	<b>53</b>	<b>60</b>	<b>47</b>	<b>65</b>	<b>55</b>	<b>2869</b>

## **ANEXO**

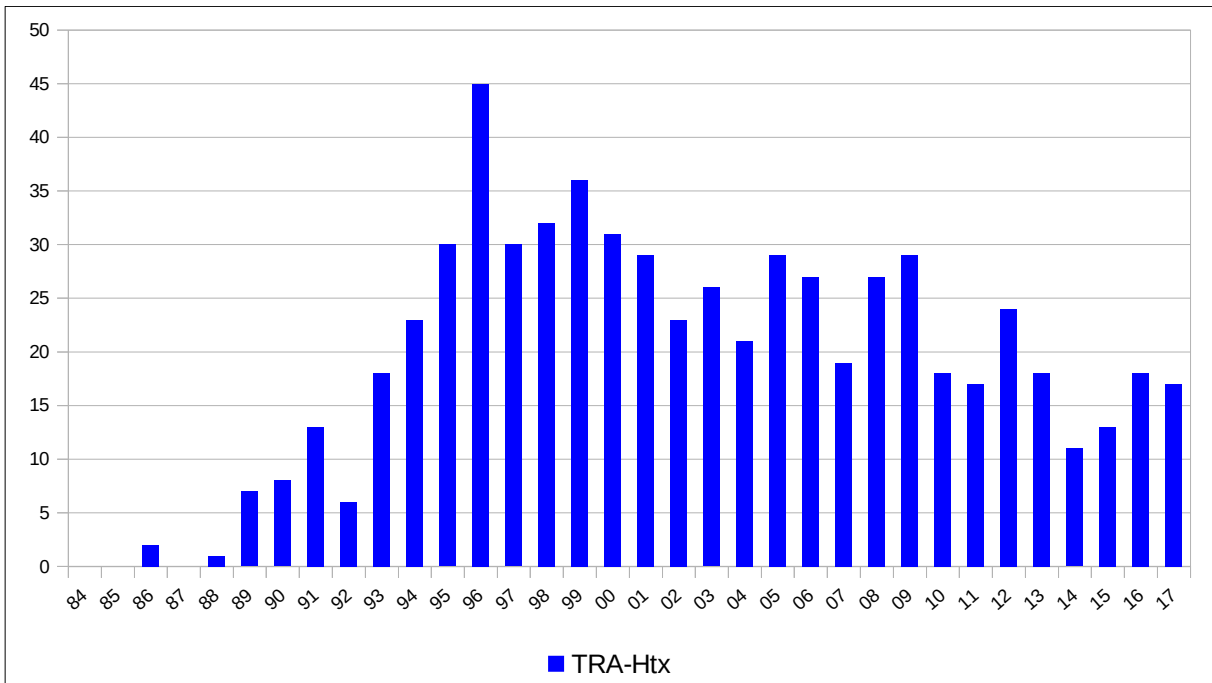
**Gráfico 1. SIDA. Casos en HSH y año diagnóstico.  
Canarias. 31.12.2017**



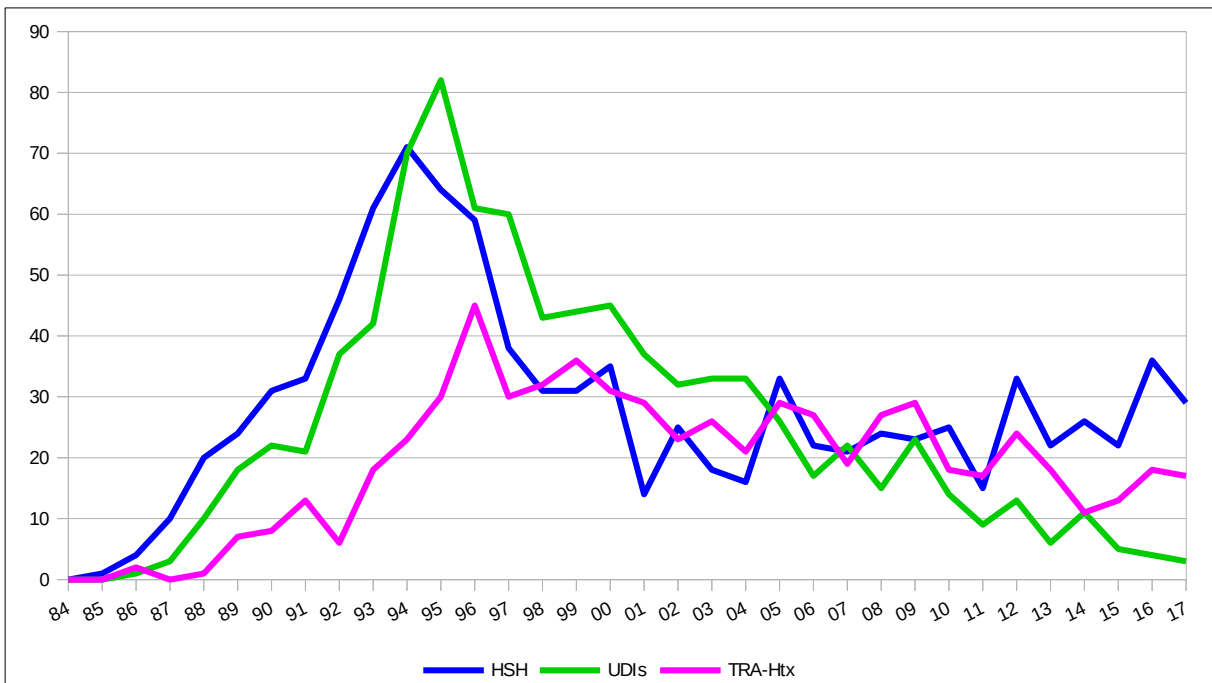
**Gráfico 2. SIDA. Casos en UDIs y año diagnóstico.  
Canarias. 31.12.2017**



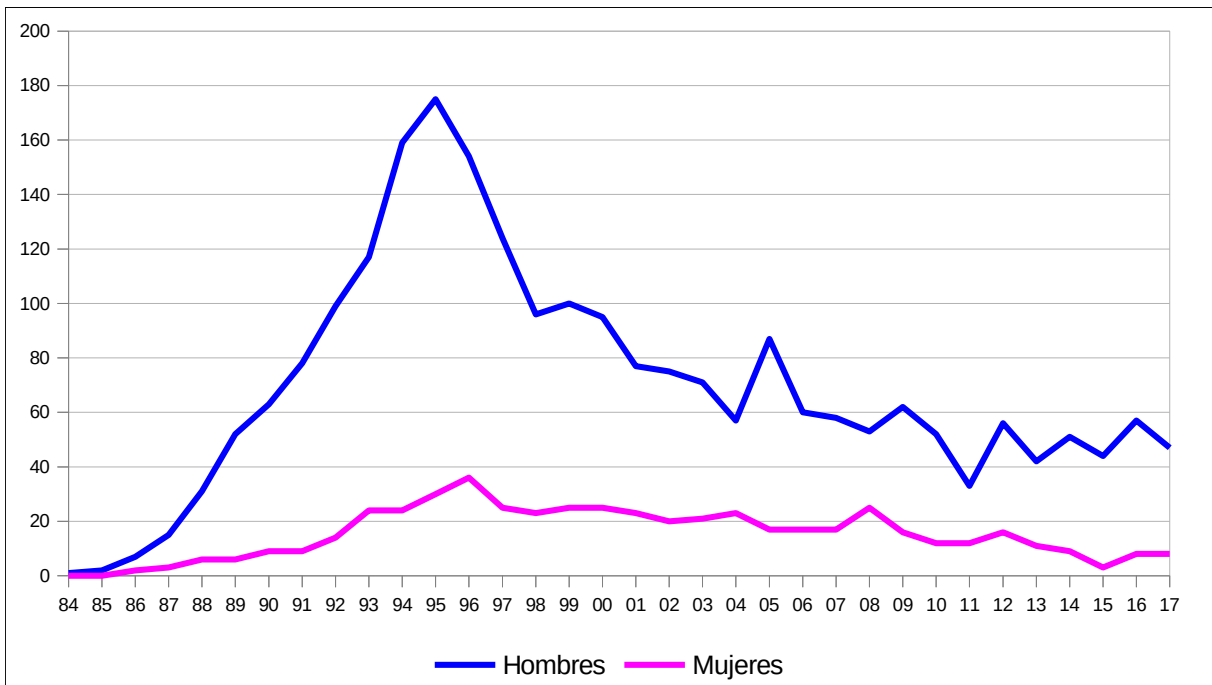
**Gráfico 3. SIDA. Casos en TRA-Htx y año diagnóstico.  
 Canarias. 31.12.2017**



**Gráfico 4. SIDA. Casos por las principales categorías de transmisión y año diagnóstico.  
 Canarias. 31.12.2017**



**Gráfico 5. SIDA. Casos por sexo y año diagnóstico.  
 Canarias. 31.12.2017**



**Gráfico 6. SIDA. Casos por provincia y año diagnóstico.  
 Canarias. 31.12.2017**

