



Dirección General de Salud Pública  
Servicio de Epidemiología y Prevención

- Rambla de Santa Cruz nº 53.  
38006. SANTA CRUZ DE TENERIFE.  
( 922. 47.42.37 / 40
- Fax: 922. 47.42.73
- Fax - modem: 922.47.42.36
- e-mail: [aizqcar@gobiernodecanarias.org](mailto:aizqcar@gobiernodecanarias.org)

## S U M A R I O

### **I. Registro de Sida de Canarias**

- Comentario
- Tablas
- Gráficos

### **II. Sistema de Información de Nuevas Infecciones por el VIH de Canarias**

- Comentario.
- Tablas.
- Gráficos

### **III. Consumo de antirretrovirales**

## VIGILANCIA EPIDEMIOLÓGICA DEL SIDA. 31 de diciembre de 2008

El número total de casos acumulados desde 1984, notificados al Registro de casos de SIDA de Canarias y confirmados por el Registro nacional de SIDA a 31 de diciembre de 2008, en residentes en Canarias, se eleva a 2.141, de los que 50 corresponden a casos diagnosticados en 2006, 47 en 2007 y 34 en 2008 (Tabla 12).

De los 2.141 casos acumulados, se ha notificado la defunción de 909, lo que supone una letalidad del 42,5% (Tabla 1)

### Año 2007

El número de casos en 2007 ha sido de 47, 3 casos menos que en 2006 y 19 menos que en 2005, manteniéndose el descenso de casos desde el año 1996.

En la distribución por categorías de transmisión, se observa que el factor de riesgo que más casos sigue originando es la transmisión sexual (57,4%) mientras que los usuarios de drogas por vía parenteral (UDVP) suponen el 23,4%. La distribución de riesgos dentro del mecanismo de transmisión sexual ha sido de un 51,9% la transmisión homosexual y un 48,1% la heterosexual. Por género, el 55% de los casos en hombres refieren un mecanismo de transmisión sexual (63,6% homosexual y 36,4% heterosexual) y el 71,4% de los casos en mujeres se han originado por transmisión heterosexual (Tabla 7).

Por grupos de edad se observa que, dentro del grupo de varones, el 67,5% están comprendidos entre los 30 y 49 años, mientras que en el género femenino el 42,9% está comprendido en el grupo de edad de 20 a 29 años. La proporción entre géneros es de casi 6 varones por cada mujer (la razón de masculinidad de 5,7).

Las enfermedades indicativas más frecuentes en 2007 fueron la Neumonía jirovecii (31,9%) y la Candidiasis esofágica (12,8%)(Tabla 10).

La tasa de incidencia de Sida en Canarias en el año 2007 es de 23,2 casos por millón de habitantes(Tabla 11), mientras que la tasa global de España asciende a 32,2 casos por millón de habitantes.

### Casos en no-residentes

El número de **casos foráneos** acumulados se eleva a 254, lo que supone el 11,9% del total de casos de SIDA. El 36,6% de los casos proceden de Europa (98,9% de Europa Occidental), mientras que los de procedencia africana suponen, globalmente, un 33,3% ( un 12,2% norteafricana y un 87,8% del África Subsahariana); un 27,2% de América (de los cuales el 88,4% proceden de América del Sur y el 11,6% restante de Norte y Centroamérica) y el 3,9% restante de Asia (Tabla 15).

El mecanismo de transmisión más frecuente ha sido la transmisión sexual (65,7%; 51,9% homosexual y 48,1% heterosexual) mientras que los UDVP suponen un 16,4% del total de casos acumulados (Tabla 17).

En el análisis por continente se observa que, entre los europeos el mecanismo de transmisión más frecuente es el homo/bisexual (51,6%) mientras que los UDVP suponen el 24,7% y la transmisión heterosexual el 14%. Entre los de origen americano, también es más frecuente el mecanismo de transmisión homo/bisexual (43,5%), mientras que el heterosexual supone el 29% y los UDVP un 10,1%. En los afectados procedentes de África, predomina el mecanismo de transmisión heterosexual (59,8%) mientras que los UDVP suponen el 9,8% y los Homo/bisexuales el 4,9%. Entre los asiáticos lo más destacable es que el 60% manifiesta desconocer el mecanismo de transmisión.

### **VIGILANCIA EPIDEMIOLÓGICA DE NUEVAS INFECCIONES POR EL VIH. 31 de diciembre de 2008**

El número acumulado de nuevas infecciones por el VIH declarados desde el año 2000 en Canarias asciende a 1803, de los cuales, 244 corresponden al año 2006, 247 a 2007 y 168 a 2008 (Tabla 27).

De los 1803 casos, 1432 son varones (79,4%) y 371 mujeres (20,6%). La razón de masculinidad es de 3,9 (Tabla 28). De las 1803 nuevas infecciones declaradas, 59 han fallecido, lo que supone una letalidad del 3,3%

En relación a la edad y el género, tanto en varones como en mujeres el grupo de edad con mayor afectación es el comprendido entre los 30 a 39 años de edad (40,8% en hombres y 38,3% en mujeres). El 63,7% de las nuevas infecciones se han diagnosticado en fase asintomática mientras que un 13,6% tienen síntomas sin reunir criterios de SIDA. Un 19,7% de las nuevas infecciones se diagnostican en fase de enfermedad de SIDA, lo que indica un retraso en la detección de la infección VIH. Por otra parte, tenemos un 2,4% de infecciones en que no consta su estadio clínico (Tabla 23).

Por factores de riesgo y en el total acumulado, el 82,2% de los casos tiene un mecanismo de transmisión sexual (51,1% transmisión heterosexual y 48,9% homosexual), mientras que el de usuarios de drogas por vía parenteral es el 12,4%. La evolución por años muestra una tendencia mantenida del predominio de casos de transmisión heterosexual sobre la homosexual hasta el año 2005 en el que se iguala; a partir de 2006 los casos entre homo/bisexuales superan claramente en número y porcentaje a los que tienen como mecanismo la transmisión heterosexual (Tabla 27 y Gráfico 4). La transmisión entre los usuarios de drogas por vía parenteral desciende progresivamente desde el año 2002 suponiendo en 2007 el 3% de las nuevas infecciones diagnosticadas este año.

Del análisis de los Servicios que prescriben el test del VIH, se observa que sigue siendo de predominio hospitalario, tanto en las consultas monográficas de VIH como de Otros Servicios Hospitalarios (59,7%). (Tabla 24). Las consultas no hospitalarias de VIH prescriben el 19,4% de los test y los Centros de Atención Primaria el 10,4%.

Del total de nuevas infecciones, el 30,2% son en **pacientes foráneos**. De éstos, el 36,4% proceden de África (principalmente Subsahariana, el 89,9%), el 34,9% de América (de los cuales, el 80,5% proceden de Sudamérica, un 17,4% de las islas del Caribe y el 2,1% restante de Norte y Centroamérica), el 26,7% de Europa (el 87,6% de los cuales proceden de Europa occidental), el 1,8% de Asia y un 0,2% de Oceanía (Tablas 30a y 30b). El 79,4% son varones y el 20,6% son mujeres (Razón de masculinidad 3,9).

Según su procedencia, entre los europeos el 86,9% presenta un factor de transmisión sexual (66,7% homosexual y 33,3% heterosexual). Entre los de procedencia africana, el 89,9% tienen un mecanismo de transmisión sexual (94,9% heterosexual y el 3,1% homosexual). Entre los de procedencia americana, el 94,7% tiene un factor de riesgo sexual (58,9% homosexual y el 41,1% heterosexual) (Tabla 32).

Entre los varones foráneos, el 89,6% tienen un factor de riesgo de transmisión sexual (el 55,5% homosexual y el 44,5 % tienen un factor de riesgo de transmisión heterosexual) y sólo el 4,1% son usuarios de drogas por vía parenteral. Entre las mujeres, el 4,3% son UDVP, mientras que el 94,3% tienen un mecanismo de transmisión heterosexual (Tablas 33 y 34).

#### **Año 2008**

De los 168 casos declarados en 2008, el 86,3% de los casos son varones, con una Razón de Masculinidad de 6,3. En hombres, el grupo de edad más afectado ha sido el comprendido entre 20-39

años (62,8%), mientras que en mujeres, el grupo más afectado ha sido el de 40-49 años (30,4%) y en segundo lugar el de 20-39 años (43,4%). (Tabla 35).

El principal mecanismo de transmisión es el sexual (91,1%). De éstos, el 71,9% tienen un mecanismo de transmisión homo/bisexual y el 28,1% restante son heterosexuales. Los UDVP suponen el 3,6% de las nuevas infecciones en este año. (Tabla 36)

Por provincias, en Las Palmas el 86,4% tiene un mecanismo de transmisión sexual (el 52,6% homo/bisexual y 47,4% heterosexual). En la provincia de S/C de Tenerife el 92,7% tiene un mecanismo de transmisión sexual (el 78,3% homo/bisexual y 21,7% heterosexual) (Tabla 37). La isla que más casos ha notificado ha sido Tenerife (el 72,6%) de los casos de 2008, mientras que Gran Canaria notifica el 20,2% de los casos en este año (Tabla 38). Sin embargo es preciso constatar un retraso en la captación de nuevos diagnósticos VIH en la provincia de Las Palmas, que se prevé actualizar durante 2009, por lo que esta distribución se debe considerar como provisional.

Entre las nuevas infecciones de este año, el 73,2% de los casos son españoles mientras que el 13,7% proceden de América (el 13% de Centroamérica y el Caribe, mientras que el 87% restante es de Sudamérica), el 4,8% de África (el 100% subsaharianos) y el 8,3% de Europa (el 42,9% de Europa Oriental). (Tabla 39)

Estudiando los mecanismos de transmisión se observa que, entre los afectados de origen español predomina la transmisión homo/bisexual (75%) sobre la heterosexual (25%). Igual sucede entre los afectados procedentes de Europa con una proporción de homo/bisexuales de 71,4% frente al 28,6% de transmisión heterosexual. El 78,3% de los casos procedentes de América tiene un mecanismo de transmisión homosexual mientras que el 21,7% restante son heterosexuales. El 87,5% de los casos de origen africano tienen un mecanismo de transmisión heterosexual. (Tabla 40)

## ABREVIATURAS

### FACTOR DE RIESGO SIDA

<b>HOMOS</b>	<b>(1)</b>	Homo - bisexualidad
<b>UDVP</b>	<b>(2)</b>	Usuarios de drogas por vía parenteral
<b>HOMOS + UDVP</b>	<b>(3)</b>	Homo - bisexualidad + Usuarios de drogas por vía parenteral
<b>R. HEM</b>	<b>(4)</b>	Receptor de hemoderivados
<b>R. TRAN</b>	<b>(5)</b>	Receptor de transfusiones
<b>HMR</b>	<b>(6)</b>	Hijo de madre de riesgo
<b>TRA. HET</b>	<b>(7)</b>	Transmisión heterosexual
<b>DESC</b>	<b>(8)</b>	Desconocido
<b>OTROS</b>	<b>(9)</b>	

### FACTOR DE RIESGO VIH

<b>HOMOS</b>	<b>(1)</b>	Homo - bisexualidad
<b>UDVP</b>	<b>(2)</b>	Usuarios de drogas por vía parenteral
<b>TRA. HET</b>	<b>(3)</b>	Transmisión heterosexual
<b>HMR</b>	<b>(4)</b>	Hijo de madre de riesgo
<b>HOMOS+UDVP</b>	<b>(5)</b>	Homo - bisexualidad + Usuarios de drogas por vía parenteral
<b>OTROS</b>	<b>(6)</b>	
<b>DESC</b>	<b>(7)</b>	Desconocido
<b>NO CONSTA</b>	<b>(8)</b>	

**REGISTRO DE CASOS DE  
S I D A  
DE CANARIAS**

**TABLA 1.- SIDA. Casos acumulados y defunciones por provincia.  
Canarias. 31.12.2008**

PROVINCIA	CASOS	%	DEFUNCIONES	LETALIDAD
Las Palmas	1229	57,4	466	37,9
S/C de Tenerife	912	42,6	443	48,6
<b>TOTAL</b>	<b>2141</b>	<b>100</b>	<b>909</b>	<b>42,5</b>

**TABLA 2.- SIDA. Casos acumulados por edad y sexo.  
Canarias. 31.12.2008**

GRUPOS DE EDAD	HOMBRES	%	MUJERES	%	TOTAL
< 1 a.	6	0,3	4	1,0	10
1-4 a.	8	0,5	4	1,0	12
5-9 a.	1	0,1	2	0,5	3
10-14 a.	1	0,1	0	0,0	1
15-19 a.	9	0,5	3	0,8	12
20-29 a.	352	20,1	111	28,6	463
30-39 a.	784	44,7	163	42,0	947
40-49 a.	401	22,9	67	17,3	468
50-59 a.	133	7,6	22	5,7	155
60-69 a.	47	2,7	8	2,1	55
> 70 a.	7	0,4	4	1,0	11
N.C.	4	0,2	0	0,0	4
<b>TOTAL</b>	<b>1753</b>	<b>100</b>	<b>388</b>	<b>100</b>	<b>2141</b>

**TABLA 3.- SIDA. Casos acumulados por categoría de transmisión y sexo.  
Canarias. 31.12.2008**

CATEGORÍA DE TRANSMISIÓN	HOMBRES	%	MUJERES	%	TOTAL
HOMOS	670	38,2	0	0	670
UDVP	544	31,0	172	44,3	716
HOMOS+UDVP	41	2,3	0	0	41
R.HEM	25	1,4	2	0,5	27
R.TRAN	10	0,6	3	0,8	13
HMR	14	0,8	9	2,3	23
TRA-HET	267	15,2	166	42,8	433
OTROS/DESC.	176	10,0	35	9,0	211
NO CONSTA	6	0,3	1	0,3	7
<b>TOTAL</b>	<b>1753</b>	<b>100</b>	<b>388</b>	<b>100</b>	<b>2141</b>

**TABLA 4.- SIDA. Casos acumulados por enfermedad indicativa.  
Canarias. 31.12.2008**

ENFERMEDAD	CASOS	%
Neumonía por <i>Pneumocystis jirovecii</i>	471	22,0
Tuberculosis pulmonar	305	14,2
Tuberculosis extrapulmonar	261	12,2
Síndrome caquético por VIH	243	11,3
Candidiasis esofágica	205	9,6
Toxoplasmosis cerebral	128	6,0
Sarcoma de Kaposi	114	5,3
Resto	414	19,3
<b>TOTAL</b>	<b>2141</b>	<b>100</b>

**TABLA 5.- SIDA. Casos acumulados por hospital declarante.  
Canarias. 31.12.2008**

HOSPITAL	CASOS	%
General de G.C. Dr. Negrín	592	27,7
N.S. de la Candelaria	466	21,8
Universitario Insular de G.C.	403	18,8
Universitario de Canarias	370	17,3
Hospital Materno-Infantil	15	0,7
Gral. de Lanzarote	89	4,2
Gral. de Fuerteventura	50	2,3
Gral. de La Palma	16	0,7
Resto	140	6,5
<b>TOTAL</b>	<b>2141</b>	<b>100</b>

**TABLA 6.- SIDA. Casos acumulados por isla.  
Canarias. 31.12.2008**

ISLA	CASOS	%
Gran Canaria	1030	48,1
Tenerife	859	40,1
Lanzarote	98	4,6
Fuerteventura	66	3,1
La Palma	30	1,4
La Gomera	9	0,4
El Hierro	5	0,2
No consta	44	2,1
<b>TOTAL</b>	<b>2141</b>	<b>100</b>



## AÑO 2007

**TABLA 7.- SIDA. Casos por categoría de transmisión y sexo.  
Canarias. 31.12.2008**

CATEGORÍA DE TRANSMISIÓN	HOMBRES	%	MUJERES	%	TOTAL
HOMOS	14	35,0	0	0	14
UDVP	11	27,5	0	0,0	11
R.HEM	0	0,0	1	14,3	1
TRA.HET	8	20,0	5	71,4	13
DESC.	7	17,5	1	14,3	8
<b>TOTAL</b>	<b>40</b>	<b>100</b>	<b>7</b>	<b>100</b>	<b>47</b>

**TABLA 8.- SIDA. Casos por categoría de transmisión y provincia.  
Canarias. 31.12.2008**

CATEGORÍA DE TRANSMISIÓN	LAS PALMAS	%	S/C DE TFE	%	TOTAL
HOMOS	5	20,8	9	39,1	14
UDVP	4	16,7	7	30,4	11
R.HEM	1	4,2	0	0,0	1
TRA.HET	6	25,0	7	30,4	13
DESC.	8	33,3	0	0,0	8
<b>TOTAL</b>	<b>24</b>	<b>100</b>	<b>23</b>	<b>100</b>	<b>47</b>

**TABLA 9.- SIDA. Casos por edad y sexo.  
Canarias. 31.12.2008**

GRUPOS DE EDAD	HOMBRES	%	MUJERES	%	TOTAL
10-19 a.	1	2,5	0	0,0	1
20-29 a.	4	10,0	3	42,9	7
30-39 a.	10	25,0	1	14,3	11
40-49 a.	17	42,5	2	28,6	19
50-59 a.	6	15,0	1	14,3	7
60-69 a.	2	5,0	0	0,0	2
<b>TOTAL</b>	<b>40</b>	<b>100</b>	<b>7</b>	<b>100</b>	<b>47</b>

**TABLA 10.- SIDA. Casos por enfermedad indicativa.  
Canarias. 31.12.2008**

ENFERMEDAD	CASOS	%
Neumonía jirovecii	15	31,9
Candidiasis esofágica	6	12,8
Tuberculosis pulmonar	5	10,6
Toxoplasmosis cerebral	4	8,5
Tuberculosis extrapulmonar	4	8,5
Linfoma no Hodgkin	4	8,5
SC-VIH	4	8,5
Resto	5	10,6
<b>TOTAL</b>	<b>47</b>	<b>100</b>

**TABLA 11.- SIDA. Casos y tasas por millón de habitantes e isla.  
Canarias. 31.12.2008**

<b>ISLA</b>	<b>CASOS</b>	<b>%</b>	<b>TASAS X MILLÓN</b>
Tenerife	23	48,9	26,59
Gran Canaria	20	42,6	24,53
Lanzarote	4	8,5	30,22
<b>TOTAL</b>	<b>47</b>	<b>100</b>	<b>23,20</b>

**EVOLUCIÓN**

**TABLA 12.- SIDA. Casos por categoría de transmisión y año diagnóstico.  
Canarias. 31.12.2008**

C.T.	84	85	86	87	88	89	90	91	92	93	94	95	96	97	98	99	00	01	02	03	04	05	06	07	08	NC	Total
1	0	1	4	10	20	24	29	31	45	60	69	64	59	36	31	31	31	14	21	15	12	22	12	14	12	0	<b>670</b>
2	0	0	1	3	10	18	23	21	36	41	70	82	59	60	44	44	45	33	29	6	24	20	11	11	4	1	<b>716</b>
3	0	0	0	1	1	1	3	1	3	7	5	4	3	3	0	1	1	2	1	3	0	0	1	0	0	0	<b>41</b>
4	1	1	2	0	1	2	1	4	4	3	2	2	2	0	0	0	1	0	0	0	0	0	0	1	0	0	<b>27</b>
5	0	0	0	1	1	0	1	4	2	2	0	0	0	0	0	1	0	0	0	0	0	1	0	0	0	0	<b>13</b>
6	0	0	0	1	1	4	1	1	3	1	3	2	0	1	1	0	0	0	0	1	1	1	0	0	1	0	<b>23</b>
7	0	0	2	0	1	6	7	11	4	17	23	30	44	30	32	35	29	29	20	23	21	21	16	13	12	1	<b>433</b>
8	0	0	0	1	2	2	4	12	13	8	8	18	17	18	12	11	4	18	13	11	9	11	10	8	5	0	<b>206</b>
9	0	0	0	0	0	0	0	0	0	0	2	2	1	0	0	0	0	0	0	0	0	0	0	0	0	0	<b>5</b>
N.C.	0	0	0	0	0	0	1	1	1	0	0	1	3	0	0	0	0	0	0	0	0	0	0	0	0	0	<b>7</b>
<b>TOTAL</b>	<b>1</b>	<b>2</b>	<b>9</b>	<b>17</b>	<b>37</b>	<b>57</b>	<b>70</b>	<b>86</b>	<b>111</b>	<b>139</b>	<b>182</b>	<b>205</b>	<b>188</b>	<b>148</b>	<b>120</b>	<b>123</b>	<b>111</b>	<b>96</b>	<b>84</b>	<b>79</b>	<b>67</b>	<b>76</b>	<b>50</b>	<b>47</b>	<b>34</b>	<b>2</b>	<b>2141</b>

**TABLA 13.- SIDA. Casos por sexo y año diagnóstico.  
Canarias. 31.12.2008**

SEXO	84	85	86	87	88	89	90	91	92	93	94	95	96	97	98	99	00	01	02	03	04	05	06	07	08	NC	Total
H	1	2	7	14	31	51	60	77	97	115	158	174	152	123	96	99	89	73	64	61	44	62	39	40	22	2	<b>1753</b>
M	0	0	2	3	6	6	10	9	14	24	24	31	36	25	24	24	22	23	20	18	23	14	11	7	12	0	<b>388</b>
R.M.	-	-	3,5	4,7	5,2	8,5	6,0	8,6	6,9	4,8	6,6	5,6	4,2	4,9	4,0	4,1	4,0	3,2	3,2	3,4	1,9	4,4	3,5	5,7	1,8	-	4,5
<b>TOTAL</b>	<b>1</b>	<b>2</b>	<b>9</b>	<b>17</b>	<b>37</b>	<b>57</b>	<b>70</b>	<b>86</b>	<b>111</b>	<b>139</b>	<b>182</b>	<b>205</b>	<b>188</b>	<b>148</b>	<b>120</b>	<b>123</b>	<b>111</b>	<b>96</b>	<b>84</b>	<b>79</b>	<b>67</b>	<b>76</b>	<b>50</b>	<b>47</b>	<b>34</b>	<b>2</b>	<b>2141</b>

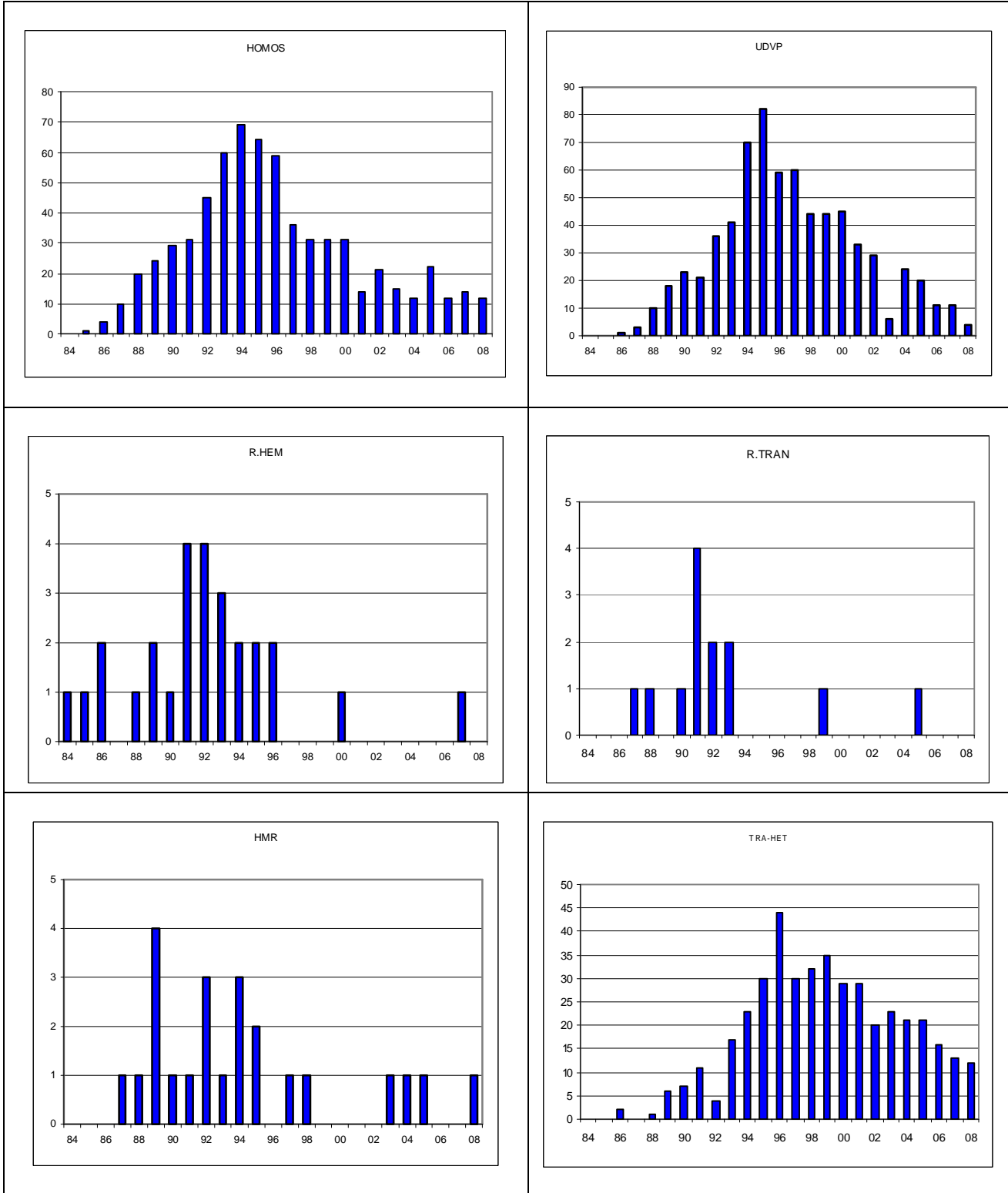
\* H = Hombre    \* M = Mujer    \* R.M. = Razón de masculinidad

**TABLA 14 .- SIDA. Casos por isla y año.  
Canarias. 31.12.2008**

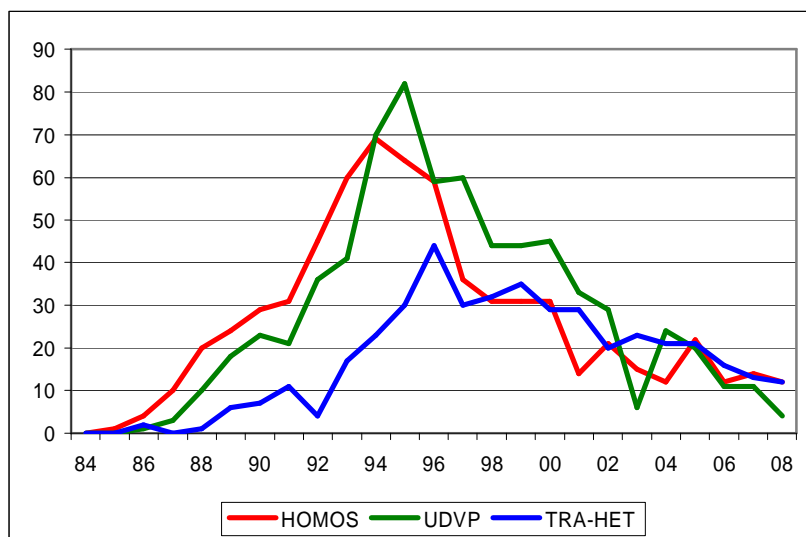
ISLA	84	85	86	87	88	89	90	91	92	93	94	95	96	97	98	99	00	01	02	03	04	05	06	07	08	NC	Total
G. Canaria	0	1	7	13	25	28	35	40	55	74	81	108	101	67	69	60	42	40	40	38	31	32	14	20	7	2	<b>1030</b>
Tenerife	1	0	2	2	7	25	29	31	41	53	81	83	70	65	45	44	50	44	30	28	20	32	30	23	23	0	<b>859</b>
Resto	0	1	0	2	5	4	6	15	15	12	20	14	17	16	6	19	19	12	14	13	16	12	6	4	4	0	<b>242</b>
<b>TOTAL</b>	<b>1</b>	<b>2</b>	<b>9</b>	<b>17</b>	<b>37</b>	<b>57</b>	<b>70</b>	<b>86</b>	<b>111</b>	<b>139</b>	<b>182</b>	<b>205</b>	<b>188</b>	<b>148</b>	<b>120</b>	<b>123</b>	<b>111</b>	<b>96</b>	<b>84</b>	<b>79</b>	<b>67</b>	<b>76</b>	<b>50</b>	<b>47</b>	<b>34</b>	<b>2</b>	<b>2141</b>



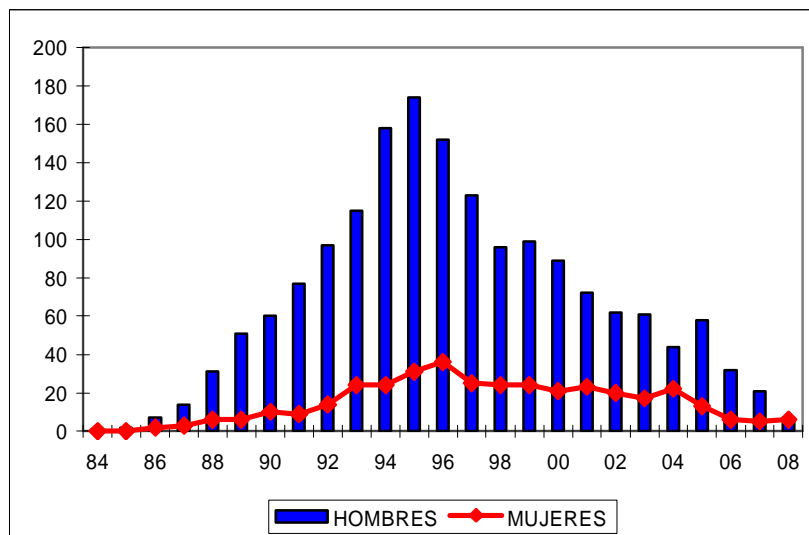
**GRÁFICO 1**  
**SIDA. Casos por categoría de transmisión y año diagnóstico.**  
**Canarias. 31.12.2008**



**GRÁFICO 2**  
**SIDA. Casos por las principales categorías de transmisión y año diagnóstico.**  
**Canarias. 31.12.2008**



**GRÁFICO 3**  
**SIDA. Casos por género y año diagnóstico.**  
**Canarias. 31.12.2008**



**TABLA 15. SIDA. Casos acumulados, según procedencia. Distribución por géneros  
Canarias. 31.12.2008**

PROCEDENCIA	HOMBRES	%	MUJERES	%	TOTAL
España	1549	88,4	338	87,1	1887
Europa	80	4,6	13	3,4	93
América	56	3,2	13	3,4	69
África	60	3,4	22	5,7	82
Asia	8	0,5	2	0,5	10
<b>TOTAL</b>	<b>1753</b>	<b>100</b>	<b>388</b>	<b>100</b>	<b>2141</b>

**TABLA 16. SIDA. Casos acumulados, según procedencia. Distribución por categoría de transmisión.  
Canarias. 31.12.2008**

PROCEDENCIA	HOMOS	%	UDVP	%	TRA-HET	%	RESTO	TOTAL
España	586	87,5	677	94,6	350	80,8	274	1887
Europa	48	7,2	23	3,2	13	3,0	9	93
América	30	4,5	7	1,0	20	4,6	12	69
África	4	0,6	8	1,1	49	11,3	21	82
Asia	2	0,3	1	0,1	1	0,2	6	10
<b>TOTAL</b>	<b>670</b>	<b>100</b>	<b>716</b>	<b>100</b>	<b>433</b>	<b>100</b>	<b>322</b>	<b>2141</b>

**TABLA 17. SIDA. Casos acumulados, según procedencia. Distribución por categoría de transmisión, en  
hombres. Canarias. 31.12.2008**

PROCEDENCIA	HOMOS	%	UDVP	%	TRA-HET	%	RESTO	TOTAL
España	586	87,5	515	94,7	214	80,1	234	1549
Europa	48	7,2	16	2,9	7	2,6	9	80
América	30	4,5	5	0,9	11	4,1	10	56
África	4	0,6	7	1,3	34	12,7	15	60
Asia	2	0,3	1	0,2	1	0,4	4	8
<b>TOTAL</b>	<b>670</b>	<b>100</b>	<b>544</b>	<b>100</b>	<b>267</b>	<b>100</b>	<b>272</b>	<b>1753</b>

**TABLA 18. SIDA. Casos acumulados, según procedencia. Distribución por categoría de transmisión, en  
mujeres. Canarias. 31.12.2008**

PROCEDENCIA	UDVP	%	TRA-HET	%	RESTO	TOTAL
España	162	94,2	136	81,9	40	338
Europa	7	4,1	6	3,6	0	13
América	2	1,2	9	5,4	2	13
África	1	0,6	15	9,0	6	22
Asia	0	0,0	0	0,0	2	2
<b>TOTAL</b>	<b>172</b>	<b>100</b>	<b>166</b>	<b>100</b>	<b>50</b>	<b>388</b>

# **SISTEMA DE INFORMACIÓN DE NUEVAS INFECCIONES POR EL VIH DE CANARIAS**



**TABLA 19.- VIH. Casos acumulados y defunciones por provincia.  
Canarias. 31.12.2008**

PROVINCIA	CASOS	%	DEFUNCIONES	LETALIDAD
Las Palmas	791	43,9	16	2,0
S/C de Tenerife	1012	56,1	43	4,2
<b>TOTAL</b>	<b>1803</b>	<b>100</b>	<b>59</b>	<b>3,3</b>

**TABLA 20.- VIH, casos acumulados según grupos de edad y género.  
Canarias. 31.12.2008**

GRUPOS DE EDAD	HOMBRES	%	MUJERES	%	TOTAL
< 1 a.	3	0,2	2	0,5	5
1-4 a.	2	0,1	2	0,5	4
5-9 a.	1	0,1	1	0,3	2
10-14 a.	1	0,1	0	0,0	1
15-19 a.	36	2,5	7	1,9	43
20-29 a.	345	24,1	109	29,4	454
30-39 a.	584	40,8	142	38,3	726
40-49 a.	307	21,4	73	19,7	380
50-59 a.	104	7,3	24	6,5	128
60-69 a.	36	2,5	7	1,9	43
> 70 a.	13	0,9	4	1,1	17
<b>TOTAL</b>	<b>1432</b>	<b>100</b>	<b>371</b>	<b>100</b>	<b>1803</b>

**TABLA 21.- VIH, casos acumulados según categoría de transmisión y provincia.  
Canarias. 31.12.2008**

CATEGORÍA DE TRANSMISIÓN	LAS PALMAS	%	S/C DE TFE	%	TOTAL
Varones homo o bisexuales	264	33,4	519	51,3	783
UDVP	94	11,9	115	11,4	209
Homos + UDVP	1	0,1	3	0,3	4
Hijo de madre a riesgo	5	0,6	8	0,8	13
Transmisión heterosexual	346	43,7	354	35,0	700
Otros/Desconocido	80	10,1	12	1,2	92
No consta	1	0,1	1	0,1	2
<b>TOTAL</b>	<b>791</b>	<b>100</b>	<b>1012</b>	<b>100</b>	<b>1803</b>

**TABLA 22.- VIH, casos acumulados según categoría de transmisión y género.  
Canarias. 31.12.2008**

CATEGORÍA DE TRANSMISIÓN	HOMBRES	%	MUJERES	%	TOTAL
Varones homo o bisexuales	783	54,7	0	0	783
UDVP	161	11,2	48	12,9	209
Homos + UDVP	4	0,3	0	0	4
Hijo de madre a riesgo	7	0,5	6	1,6	13
Transmisión heterosexual	396	27,7	304	81,9	700
Otros/Desconocido	80	5,6	12	3,2	92
No consta	1	0,1	1	0,3	2
<b>TOTAL</b>	<b>1432</b>	<b>100</b>	<b>371</b>	<b>100</b>	<b>1803</b>

**TABLA 23.- VIH, casos acumulados según Estadío clínico.  
Canarias. 31.12.2008**

ESTADÍO CLÍNICO	Casos	%
Primoinfección	11	0,6
Infección Asintomática	1149	63,7
Infección Sintomática pero sin criterios de SIDA	245	13,6
SIDA	355	19,7
No consta	43	2,4
<b>TOTAL</b>	<b>1803</b>	<b>100</b>

**TABLA 24.- VIH, casos acumulados según Tipo de Servicio que prescribe el test.  
Canarias. 31.12.2008**

TIPO DE SERVICIO	CASOS	%
Centro Penitenciario	108	6,0
Centro de Atención a las Drogodependencias	10	0,6
Centro de Atención Primaria	187	10,4
Centro/consulta no hospitalaria de ETS/VIH	350	19,4
Unidad/Consulta hospitalaria de VIH	797	44,2
Consulta de Atención al Embarazo	25	1,4
Otros Servicios hospitalarios	279	15,5
Otros	38	2,1
No consta	9	0,5
<b>TOTAL</b>	<b>1803</b>	<b>100</b>

**TABLA 25.- VIH, casos acumulados según Centro Declarante.  
Canarias. 31.12.2008**

<b>CENTRO DECLARANTE</b>	<b>CASOS</b>	<b>%</b>
Centro Dermatológico (TFE)	302	16,7
Cruz Roja Española (G.C.)	89	4,9
Hospital de G.C. Dr. Negrín	236	13,1
Hospital Insular de G.C.	252	14,0
Hospital Materno-Infantil	3	0,2
Hospital Ntra. Sra. de la Candelaria	441	24,5
Hospital Universitario de Canarias	259	14,4
Centro Penitenciario	72	4,0
Hospital General de Lanzarote	89	4,9
Hospital General de Fuerteventura	48	2,7
Otros	12	0,7
<b>TOTAL</b>	<b>1803</b>	<b>100</b>

**TABLA 26.- VIH, casos acumulados por isla.  
Canarias. 31.12.2008**

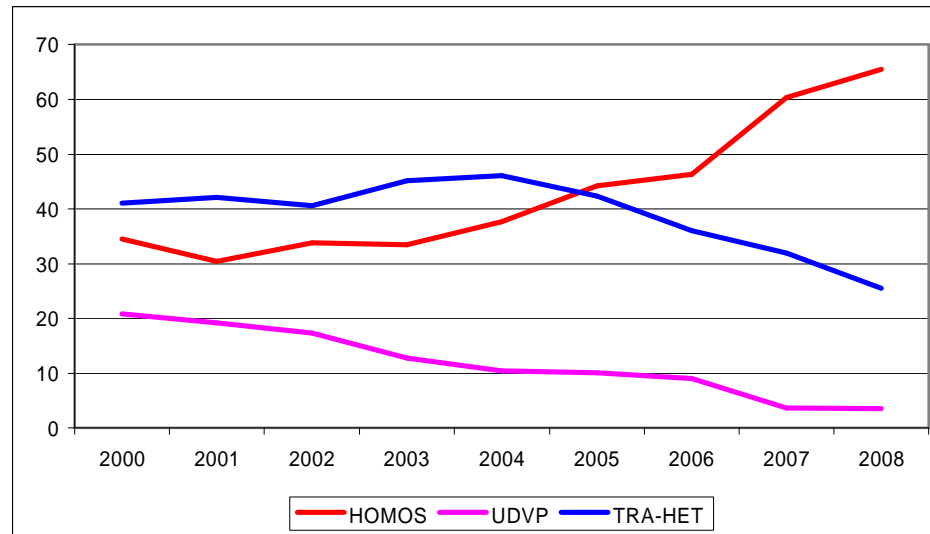
<b>ISLA</b>	<b>CASOS</b>	<b>%</b>
Tenerife	990	54,9
Gran Canaria	642	35,6
Lanzarote	94	5,2
Fuerteventura	55	3,1
La Palma	7	0,4
La Gomera	12	0,7
El Hierro	3	0,2
<b>TOTAL</b>	<b>1803</b>	<b>100</b>



**EVOLUCIÓN**  
**TABLA 27.- VIH, casos según Categoría de transmisión y año.**  
**Canarias. 31.12.2008**

Categoría de Transmisión	2000	%	2001	%	2002	%	2003	%	2004	%	2005	%	2006	%	2007	%	2008	%	Total
HOMOS	58	34,5	60	30,5	70	33,8	55	33,5	72	37,7	96	44,2	113	46,3	149	60,3	110	65,5	783
UDVP	35	20,8	38	19,3	36	17,4	21	12,8	20	10,5	22	10,1	22	9,0	9	3,6	6	3,6	209
HOMOS + UDVP	0	0,0	1	0,5	0	0,0	0	0,0	0	0,0	1	0,5	2	0,8	0	0,0	0	0,0	4
HMR	2	1,2	0	0,0	1	0,5	3	1,8	2	1,0	1	0,5	2	0,8	0	0,0	2	1,2	13
TRA-HET	69	41,1	83	42,1	84	40,6	74	45,1	88	46,1	92	42,4	88	36,1	79	32,0	43	25,6	700
OTROS/DESC	3	1,8	14	7,1	16	7,7	11	6,7	9	4,7	5	2,3	17	7,0	10	4,0	7	4,2	92
N. C.	1	0,6	1	0,5	0	0,0	0	0,0	0	0,0	0	0,0	0	0,0	0	0,0	0	0,0	2
<b>TOTAL</b>	<b>168</b>	<b>100</b>	<b>197</b>	<b>100</b>	<b>207</b>	<b>100</b>	<b>164</b>	<b>100</b>	<b>191</b>	<b>100</b>	<b>217</b>	<b>100</b>	<b>244</b>	<b>100</b>	<b>247</b>	<b>100</b>	<b>168</b>	<b>100</b>	<b>1803</b>

**GRÁFICO 4. Porcentaje de nuevas infecciones por el VIH,**  
**según principales Categorías de Transmisión y año.**  
**Canarias. 31.12.2008**

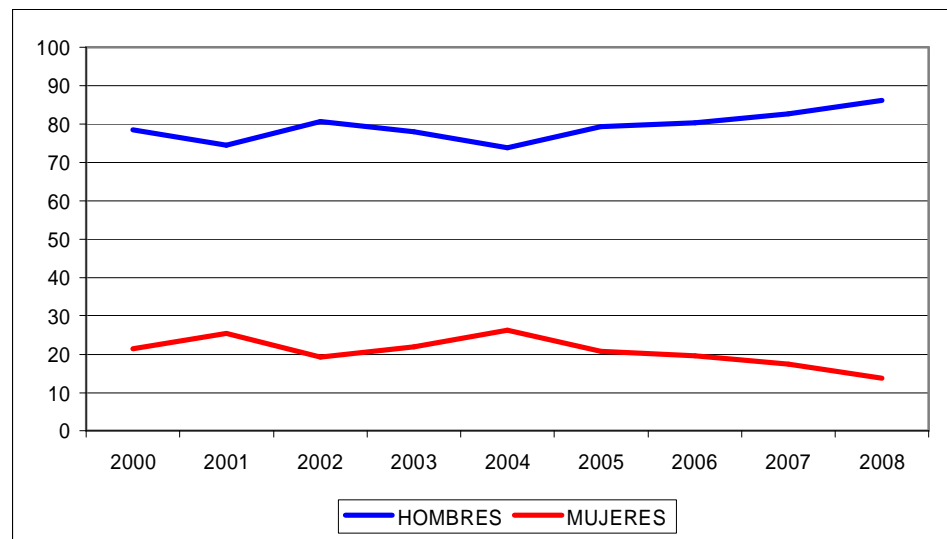


**TABLA 28.- VIH, casos según género y año.  
Canarias. 31.12.2008**

Género	2000	%	2001	%	2002	%	2003	%	2004	%	2005	%	2006	%	2007	%	2008	%	Total
Hombres	132	78,6	147	74,6	167	80,7	128	78,0	141	73,8	172	79,3	196	80,3	204	82,6	145	86,3	1432
Mujeres	36	21,4	50	25,4	40	19,3	36	22,0	50	26,2	45	20,7	48	19,7	43	17,4	23	13,7	371
Razón de masculinidad	3,7		2,5		4,3		3,0		2,5		3,8		4,1		4,7		6,3		3,9
<b>TOTAL</b>	<b>168</b>	<b>100</b>	<b>197</b>	<b>100</b>	<b>207</b>	<b>100</b>	<b>164</b>	<b>100</b>	<b>191</b>	<b>100</b>	<b>217</b>	<b>100</b>	<b>244</b>	<b>100</b>	<b>247</b>	<b>100</b>	<b>168</b>	<b>100</b>	<b>1803</b>

R.M. = Razón de masculinidad

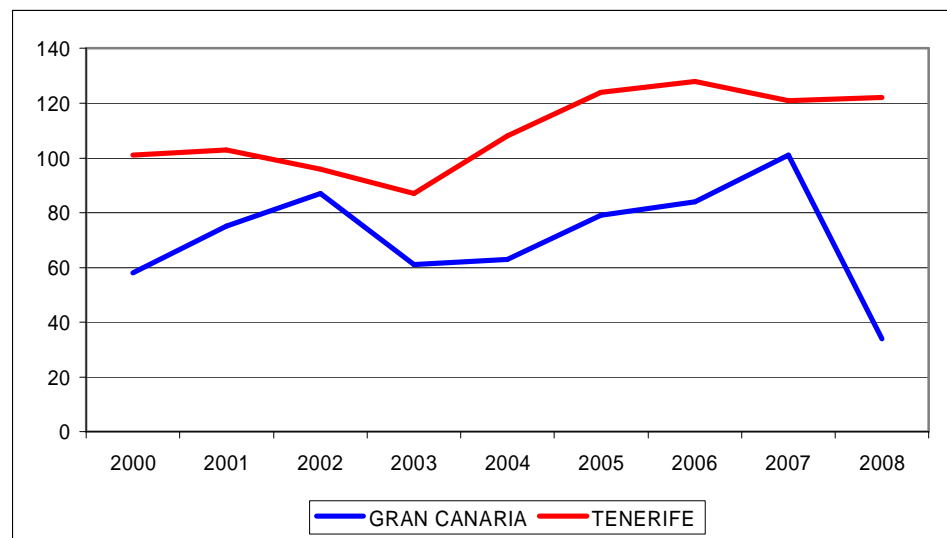
**GRÁFICO 5. Porcentaje de nuevas infecciones por el VIH,  
según género y año. Canarias. 31.12.2008**



**TABLA 29.- VIH, casos por isla y año.  
Canarias. 31.12.2008**

ISLA	2000	%	2001	%	2002	%	2003	%	2004	%	2005	%	2006	%	2007	%	2008	%	Total
LANZAROTE	2	1,2	11	5,6	6	2,9	11	6,7	9	4,7	7	3,2	24	9,8	21	8,5	2	1,2	94
FUERTEVENTURA	3	1,8	5	2,5	14	6,8	5	3,0	5	2,6	7	3,2	6	2,5	2	0,8	8	4,8	55
GRAN CANARIA	58	34,5	75	38,1	87	42,0	61	37,2	63	33,0	79	36,4	84	34,4	101	40,9	34	20,2	642
TENERIFE	101	60,1	103	52,3	96	46,4	87	53,0	108	56,5	124	57,1	128	52,5	121	49,0	122	72,6	990
LA GOMERA	1	0,6	2	1,0	2	1,0	0	0,0	4	2,1	0	0,0	1	0,4	1	0,4	1	0,6	12
LA PALMA	1	0,6	1	0,5	2	1,0	0	0,0	2	1,0	0	0,0	0	0,0	0	0,0	1	0,6	7
EL HIERRO	1	0,6	0	0,0	0	0,0	0	0,0	0	0,0	0	0,0	1	0,4	1	0,4	0	0,0	3
<b>TOTAL</b>	<b>168</b>	<b>100</b>	<b>197</b>	<b>100</b>	<b>207</b>	<b>100</b>	<b>164</b>	<b>100</b>	<b>191</b>	<b>100</b>	<b>217</b>	<b>100</b>	<b>244</b>	<b>100</b>	<b>247</b>	<b>100</b>	<b>168</b>	<b>100</b>	<b>1803</b>

**GRÁFICO 6. Nuevas infecciones por el VIH, en las dos grandes Áreas de Salud.  
Canarias. 31.12.2008**







**TABLA 30a.- VIH, casos acumulados según Procedencia.  
Canarias. 31.12.2008**

PROCEDENCIA	CASOS	%
España	1259	69,8
Europa	145	8,0
América	190	10,5
África	198	11,0
Asia	10	0,6
Australia	1	0,1
<b>TOTAL</b>	<b>1803</b>	<b>100</b>

**TABLA 30b.- VIH, casos foráneos acumulados según País de origen.  
Canarias. 31.12.2008**

ORIGEN	CASOS	%
<b>EUROPA</b>		
Alemania	28	19,3
Austria	9	6,2
Bélgica	4	2,8
Bulgaria	2	1,4
Croacia	1	0,7
Estonia	2	1,4
Finlandia	1	0,7
Francia	10	6,9
Irlanda	3	2,1
Italia	27	18,6
Letonia	1	0,7
Países Bajos	6	4,1
Polonia	3	2,1
Portugal	8	5,5
Reino Unido	19	13,1
Rumania	5	3,4
Rusia	12	8,3
Suecia	2	1,4
Suiza	2	1,4
<b>TOTAL</b>	<b>145</b>	<b>100</b>

ORIGEN	CASOS	%
<b>ÁFRICA</b>		
Angola	1	0,5
Burkina Faso	1	0,5
Cabo Verde	1	0,5
Camerún	4	2,0
Congo	2	1,0
Costa de Marfil	3	1,5
Gambia	1	0,5
Ghana	24	12,1
Guinea	24	12,1
Guinea Bissau	17	8,6
Guinea Ecuatorial	20	10,1
Liberia	6	3,0
Mali	1	0,5
Marruecos	20	10,1
Mauritania	8	4,0
Namibia	2	1,0
Nigeria	36	18,2
Rep. Sudafricana	3	1,5
Senegal	9	4,5
Sierra Leona	8	4,0
Tanzania	2	1,0
Togo	4	2,0
Zimbabwe	1	0,5
<b>TOTAL</b>	<b>198</b>	<b>100</b>

ORIGEN	CASOS	%
<b>AMÉRICA</b>		
Argentina	25	13,2
Bolivia	2	1,1
Brasil	14	7,4
Colombia	36	18,9
Chile	4	2,1
Cuba	26	13,7
Ecuador	3	1,6
Estados Unidos	1	0,5
Guatemala	1	0,5
Guyana	1	0,5
Honduras	1	0,5
Méjico	1	0,5
Perú	2	1,1
R. Dominicana	7	3,7
Uruguay	4	2,1
Venezuela	62	32,6
<b>TOTAL</b>	<b>190</b>	<b>100</b>

ORIGEN	CASOS	%
<b>ASIA</b>		
China	4	40,0
Filipinas	1	10,0
India	2	20,0
Pakistán	1	10,0
Tailandia	2	20,0
<b>TOTAL</b>	<b>10</b>	<b>100</b>
<b>OCEANIA</b>		
Australia	1	100,0
<b>TOTAL</b>	<b>1</b>	<b>100</b>

**TABLA 31.- VIH, casos y porcentaje acumulados según Procedencia y género. Canarias. 31.12.2008**

PROCEDENCIA	HOMBRES	%	MUJERES	%	TOTAL
España	1028	71,8	231	62,3	1259
Europa	117	8,2	28	7,5	145
América	149	10,4	41	11,1	190
África	129	9,0	69	18,6	198
Asia	8	0,6	2	0,5	10
Oceanía	1	0,1	0	0	1
<b>TOTAL</b>	<b>1432</b>	<b>100</b>	<b>371</b>	<b>100</b>	<b>1803</b>

**TABLA 32.- VIH, casos y porcentaje acumulados según procedencia y categoría de transmisión. Canarias. 31.12.2008**

PROCEDENCIA	HOMOS	%	UDVP	%	TRA-HET	%	RESTO	TOTAL
España	582	74,3	188	90,0	410	58,6	79	1259
Europa	84	10,7	12	5,7	42	6,0	7	145
América	106	13,5	2	1,0	74	10,6	8	190
África	9	1,1	7	3,3	169	24,1	13	198
Asia	1	0,1	0	0,0	5	0,7	4	10
Oceanía	1	0,1	0	0	0	0,0	0	1
<b>TOTAL</b>	<b>783</b>	<b>100</b>	<b>209</b>	<b>100</b>	<b>700</b>	<b>100</b>	<b>111</b>	<b>1803</b>

**TABLA 33.- VIH, Casos y porcentaje acumulados según procedencia y categoría de transmisión, en hombres. Canarias. 31.12.2008**

PROCEDENCIA	HOMOS	%	UDVP	%	TRA-HET	%	RESTO	TOTAL
España	582	74,3	146	90,7	235	59,3	65	1028
Europa	84	10,7	8	5,0	18	4,5	7	117
América	106	13,5	1	0,6	37	9,3	5	149
África	9	1,1	6	3,7	102	25,8	12	129
Asia	1	0,1	0	0,0	4	1,0	3	8
Oceanía	1	0,1	0	0	0	0,0	0	1
<b>TOTAL</b>	<b>783</b>	<b>100</b>	<b>161</b>	<b>100</b>	<b>396</b>	<b>100</b>	<b>92</b>	<b>1432</b>

**TABLA 34.- VIH, Casos y porcentaje acumulados según procedencia y categoría de transmisión, en mujeres. Canarias. 31.12.2008**

PROCEDENCIA	UDVP	%	TRA-HET	%	RESTO	TOTAL
España	42	87,5	175	57,0	14	231
Europa	4	8,3	24	7,8	0	28
América	1	2,1	37	12,1	3	41
África	1	2,1	67	21,8	1	69
Asia	0	0,0	1	0,3	1	2
<b>TOTAL</b>	<b>48</b>	<b>100</b>	<b>307</b>	<b>100</b>	<b>19</b>	<b>371</b>

**AÑO 2008****TABLA 35.- VIH, Casos y porcentaje según grupos de edad y género. Canarias 2008**

GRUPOS DE EDAD	HOMBRES	%	MUJERES	%	TOTAL
5-9 a.	0	0	1	4,3	1
15-19 a.	9	6,2	1	4,3	10
20-29 a.	42	29,0	5	21,7	47
30-39 a.	49	33,8	5	21,7	54
40-49 a.	28	19,3	7	30,4	35
50-59 a.	10	6,9	4	17,4	14
60-69 a.	3	2,1	0	0,0	3
> 70 a.	4	2,8	0	0,0	4
<b>TOTAL</b>	<b>145</b>	<b>100</b>	<b>23</b>	<b>100</b>	<b>168</b>

**TABLA 36.- VIH, Casos y porcentaje según categoría de transmisión y género. Canarias 2008**

CATEGORÍA DE TRANSMISIÓN	HOMBRES	%	MUJERES	%	TOTAL
HOMOS	110	75,9	0	0	110
UDVP	6	4,1	0	0,0	6
HMR	1	0,7	1	4,3	2
TRA.HET	22	15,2	21	91,3	43
DESC.	6	4,1	1	4,3	7
<b>TOTAL</b>	<b>145</b>	<b>100</b>	<b>23</b>	<b>100</b>	<b>168</b>

**TABLA 37.- VIH, Casos y porcentaje según categoría de transmisión y provincia. Canarias 2008**

CATEGORÍA DE TRANSMISIÓN	LAS PALMAS	%	S/C DE TFE	%	TOTAL
HOMOS	20	45,5	90	72,6	110
UDVP	2	4,5	4	3,2	6
HMR	1	2,3	1	0,8	2
TRA.HET	18	40,9	25	20,2	43
OTROS/DESC.	3	6,8	4	3,2	7
<b>TOTAL</b>	<b>44</b>	<b>100</b>	<b>124</b>	<b>100</b>	<b>168</b>

**TABLA 38.- VIH, Casos y porcentaje según Isla de residencia. Canarias 2008**

ISLA	CASOS	%
Tenerife	122	72,6
Gran Canaria	34	20,2
Lanzarote	2	1,2
Fuerteventura	8	4,8
La Palma	1	0,6
La Gomera	1	0,6
<b>TOTAL</b>	<b>168</b>	<b>100</b>

**TABLA 39.- VIH, Casos y porcentaje según Procedencia y género. Canarias 2008**

PROCEDENCIA	HOMBRES	%	MUJERES	%	TOTAL
España	109	75,2	14	60,9	123
Europa	11	7,6	3	13,0	14
América	20	13,8	3	13,0	23
África	5	3,4	3	13,0	8
<b>TOTAL</b>	<b>145</b>	<b>100</b>	<b>23</b>	<b>100</b>	<b>168</b>

**TABLA 40.- VIH, Casos y porcentaje según Procedencia y mecanismo de transmisión. Canarias 2008**

PROCEDENCIA	HOMOS	%	UDVP	%	TRA-HET	%	RESTO	TOTAL
España	81	73,6	6	100,0	27	62,8	9	123
Europa	10	9,1	0	0,0	4	9,3	0	14
América	18	16,4	0	0,0	5	11,6	0	23
África	1	0,9	0	0,0	7	16,3	0	8
<b>TOTAL</b>	<b>110</b>	<b>100</b>	<b>6</b>	<b>100</b>	<b>43</b>	<b>100</b>	<b>9</b>	<b>168</b>

**TABLA 41.- VIH, Casos y porcentaje según Procedencia y mecanismo de transmisión, en hombres. Canarias 2008**

PROCEDENCIA	HOMOS	%	UDVP	%	TRA-HET	%	RESTO	TOTAL
España	81	73,6	6	100,0	15	34,9	7	109
Europa	10	9,1	0	0,0	2	4,7	0	12
América	18	16,4	0	0,0	1	2,3	0	19
África	1	0,9	0	0,0	4	9,3	0	5
<b>TOTAL</b>	<b>110</b>	<b>100</b>	<b>6</b>	<b>100</b>	<b>22</b>	<b>100</b>	<b>7</b>	<b>145</b>

**TABLA 42.- VIH, Casos y porcentaje según Procedencia y mecanismo de transmisión, en mujeres. Canarias 2008**

PROCEDENCIA	UDVP	%	TRA-HET	%	RESTO	TOTAL
España	2	33,3	10	23,3	2	14
Europa	0	0,0	3	7,0	0	3
América	0	0,0	3	7,0	0	3
África	0	0,0	3	7,0	0	3
<b>TOTAL</b>	<b>2</b>	<b>100</b>	<b>19</b>	<b>100</b>	<b>1</b>	<b>23</b>

# **CONSUMO DE ANTIRRETROVIRALES DE PACIENTES VIH/SIDA**

**TABLA 43.- Número de pacientes tratados en centros hospitalarios de Canarias y coste de antirretrovirales(€), por año. Canarias 31.12.2008**

HOSPITAL	AÑO	2005	2006	2007	2008
HUC	Pacientes	596	764	696	764
	Coste	3623266	4079738	4.771.993	6122050,85
DR. NEGRÍN	Pacientes	610	641	680	771
	Coste	3722268,16	4127873,7	4752178,94	5622141,91
INSULAR	Pacientes	632	679	802	782
	Coste	3879018	4124315	4747076	5211035
NS CANDELARIA ADULTOS	Pacientes	661	701	738	775
	Coste	4136824,89	4620174,04	4860246,6	5675881,3
NS CANDELARIA PEDIÁTRICOS					8
					44001,12
FUERTEVENTURA	Pacientes	177	209	121	99
	Coste	496291,28	584624,32	547264	726881,12
MATERNO-INFANTIL	Pacientes	15	18	19	8
	Coste	50533,15	29647,08	28834,97	52563,93
LA PALMA	Pacientes	28	30	47	46
	Coste	131391,78	148856,06	229959,156	285493
LANZAROTE	Pacientes	208	202	215	249
	Coste	1110374,3	1067736	1289405	1651065,2
TOTAL	Pacientes	2927	3244	3318	3502
	Coste	17149967,56	18782964,2	21226957,67	25391113,43

**GRÁFICO 7.- Gasto por antirretrovirales (€) en pacientes VIH/SIDA, por año. Canarias. 31.12.2008**

