



Dirección General de Salud Pública
Servicio de Epidemiología y Prevención

- Rambla de Santa Cruz nº 53.
38006. SANTA CRUZ DE TENERIFE.
- ☎ 922. 47.49.44 / 40
- Fax - modem: 922.47.49.46
- e-mail: aizqcar@gobiernodecanarias.org

SUMARIO

Registro de Sistema de Información de Nuevas Infecciones por el VIH de Canarias

- 1) Casos acumulados
 - Comentario
 - Tablas
 - Gráficos
- 2) Año 2014
 - Comentario
 - Tablas
- 3) Retraso diagnóstico
- 4) Evolución 2000-2014

ABREVIATURAS**MECANISMOS DE TRANSMISIÓN**

HSH	Hombres que mantienen relaciones sexuales con hombres
UDIs	Usuarios de drogas inyectadas
HSH + UDIs	Hombres que mantienen relaciones sexuales con hombres + Usuarios de drogas inyectadas
R. HEM	Receptor de hemoderivados
R. TRAN	Receptor de transfusiones
HMR	Hijo de madre de riesgo
TRA. HET	Transmisión heterosexual
DESC	Desconocido
OTROS	

1) CASOS ACUMULADOS

El número acumulado de nuevas infecciones (NI) por el VIH declarados desde el año 2000 en Canarias asciende a 3799, de los cuales, 248 pertenecen a 2013 y 295 a 2014. De los 3799 casos declarados, 235 han fallecido, lo que supone una letalidad del 6.2

**TABLA 1.- VIH. Casos acumulados y defunciones por provincia.
Canarias. 30.06.2015**

PROVINCIA	CASOS	%	DEFUNCIONES	LETALIDAD
Las Palmas	1836	48,3	103	5,6
S/C de Tenerife	1963	51,7	137	7,0
TOTAL	3799	100	235	6,2

En cuanto a las variables de edad y sexo, el 82.5% son hombres, con una razón de masculinidad de 4,7. Tanto en hombres como en mujeres el grupo de edad con mayor afectación es el comprendido entre los 30 a 39 años de edad (36.6% en hombres y 38.7% en mujeres). El peso de este grupo de edad en conjunto ambos sexos es del 37% de NI.

**TABLA 2.- VIH, casos acumulados según grupos de edad y sexo.
Canarias. 30.06.2015**

GRUPOS DE EDAD	HOMBRES	%	MUJERES	%	TOTAL	%
< 15 a.	9	0,3	11	1,7	20	0,5
15-19 a.	70	2,2	13	2,0	83	2,2
20-29 a.	830	26,5	174	26,2	1004	26,4
30-39 a.	1148	36,6	257	38,7	1405	37,0
40-49 a.	736	23,5	135	20,3	871	22,9
50 + a.	342	10,9	74	11,1	416	11,0
TOTAL	3135	100	664	100	3799	100

Por provincias, el 48,3% de los casos pertenecen a Las Palmas mientras que el 51.7% restante pertenecen a Santa Cruz de Tenerife. En Las Palmas, el 82.6% de los casos tienen un mecanismo de transmisión sexual y, dentro de este grupo la proporción es el 55.4% transmisión HSH y el 44.6% heterosexual).

En Santa Cruz de Tenerife, el 87.7% de los casos tienen un mecanismo de transmisión sexual y, dentro de este grupo la proporción es el 65.5% transmisión HSH y el 34.5% heterosexual.

**TABLA 3.- VIH, casos acumulados según categoría de transmisión y provincia.
Canarias. 30.06.2015**

CATEGORÍA DE TRANSMISIÓN	LAS PALMAS	%	S/C DE TFE	%	TOTAL	%
HSH	841	45,8	1127	57,4	1968	51,8
UDIs	169	9,2	162	8,3	331	8,7
HSH + UDIs	3	0,2	5	0,3	8	0,2
HMR	5	0,3	13	0,7	18	0,5
TRA-HET	676	36,8	594	30,3	1270	33,4
OTROS/DESC	142	7,7	62	3,2	204	5,4
TOTAL	1836	100	1963	100	3799	100

Por factores de riesgo y en el total acumulado, el 85.2% de los casos tiene un mecanismo de transmisión sexual (la proporción dentro de la transmisión sexual es el 60.8% transmisión HSH y el 39.2% heterosexual). Según cada grupo de riesgo y respecto al total de NI, los HSH suponen el 51.8%, la transmisión heterosexual el 33.4% y los UDIs el 8.7%.

**TABLA 4.- VIH, casos acumulados según categoría de transmisión y sexo.
Canarias. 30.06.2015**

CATEGORÍA DE TRANSMISIÓN	HOMBRES	%	MUJERES	%	TOTAL	%
HSH	1968	62,8	0	0,0	1968	51,8
UDIs	255	8,1	76	11,4	331	8,7
HSH + UDIs	8	0,3	0	0,0	8	0,2
HMR	7	0,2	11	1,7	18	0,5
TRA-HET	711	22,7	559	84,2	1270	33,4
OTROS/DESC	186	5,9	18	2,7	204	5,4
TOTAL	3135	100	664	100	3799	100

El 68.7% de las nuevas infecciones se han diagnosticado en fase asintomática mientras que un 13.1% tienen síntomas sin reunir criterios de SIDA. Un 17.4% de las nuevas infecciones se diagnostican en fase de enfermedad de SIDA, lo que indica un retraso en la detección de la infección VIH, aunque ha ido descendiendo este porcentaje desde el año 2005, año que llegó a suponer el 20% de los diagnósticos de NI.

**TABLA 5.- VIH, casos acumulados según estadio clínico.
Canarias. 30.06.2015**

ESTADIO CLÍNICO	Casos	%
Primoinfección	24	0,6
Infección Asintomática	2610	68,7
Infección Sintomática pero sin criterios de SIDA	497	13,1
SIDA	660	17,4
N. C.	8	0,2
TOTAL	3799	100

Del análisis de los Servicios que prescriben el test del VIH, se observa que, en el acumulado, sigue siendo de predominio hospitalario, tanto en las consultas monográficas de VIH como de Otros Servicios Hospitalarios (55.7% en conjunto), aunque el porcentaje de solicitudes de los Centros de Atención Primaria se han ido incrementando hasta el 23.1%

TABLA 6.- VIH, casos acumulados según Tipo de Servicio que prescribe el test. Canarias. 30.06.2015

TIPO DE SERVICIO	CASOS	%
Centro Penitenciario	138	3,6
Centro de Atención a las Drogodependencias	15	0,4
Centro de Atención Primaria	877	23,1
Centro/Consulta de Planificación Familiar	3	0,1
Centro/consulta no hospitalaria de ETS/VIH	465	12,2
Unidad/Consulta hospitalaria de VIH	1266	33,3
Consulta de Atención al Embarazo	41	1,1
Otros Servicios hospitalarios	851	22,4
Otros	135	3,6
No consta	8	0,2
TOTAL	3799	100

TABLA 7.- VIH, casos acumulados según Centro Declarante. Canarias. 30.06.2015

CENTRO DECLARANTE	CASOS	%
Centro Dermatológico (TFE)	376	9,9
Cruz Roja Española (G.C.)	120	3,2
Hospital de G.C. Dr. Negrín	623	16,4
Hospital Insular de G.C.	704	18,5
Hospital Materno-Infantil	3	0,1
Hospital Ntra. Sra. de la Candelaria	973	25,6
Hospital Universitario de Canarias	561	14,8
Centro Penitenciario	77	2,0
Hospital General de Lanzarote	188	4,9
Hospital General de Fuerteventura	110	2,9
Hospital General de La Palma	43	1,1
Otros	21	0,6
TOTAL	3799	100

Por Áreas de Salud y para el total de NI acumuladas, Tenerife es la que aporta un mayor número de declaraciones de Nuevas Infecciones (49.3%), mientras que Gran Canaria acumula el 39.7% de NI

**TABLA 8.- VIH, casos acumulados por Área de Salud.
Canarias. 30.06.2015**

Tenerife	1872	49,3
Gran Canaria	1510	39,7
Lanzarote	200	5,3
Fuerteventura	126	3,3
La Palma	63	1,7
La Gomera	21	0,6
El Hierro	7	0,2
TOTAL	3799	100

NUEVAS INFECCIONES POR EL VIH ACUMULADAS SEGÚN PROCEDENCIA

Del total acumulado de nuevas infecciones por el VIH, el 71.1% de los casos (2701 casos) son de **origen español**. Las NI de pacientes procedentes de América suponen el 11.4% del total, mientras que los procedentes de África suponen el 9.4% y los de Europa un 7.6%.

**TABLA 9.- VIH, casos y porcentaje acumulados según Procedencia y sexo.
Canarias. 30.06.2015**

PROCEDENCIA	HOMBRES	%	MUJERES	%	TOTAL	%
España	2313	73,8	388	58,4	2701	71,1
Europa	237	7,6	52	7,8	289	7,6
África	219	7,0	138	20,8	357	9,4
América	351	11,2	83	12,5	434	11,4
Asia	13	0,4	3	0,5	16	0,4
Oceanía	2	0,1	0	0,0	2	0,1
TOTAL	3135	100	664	100	3799	100

a) Nuevas Infecciones de origen español

Entre los afectados de **origen español**, el 85.6% son hombres, con una razón de masculinidad de 6. Para el total de NI de origen español, el 55.5% tiene un mecanismo de transmisión HSH, el 27.4% heterosexual y el 11.1% UDIs. Entre los hombres el 64.8% son HSH, el 18.9% heterosexuales y el 10% UDIs. Entre las mujeres el 78.1% tienen un mecanismo de transmisión heterosexual y el 17.3% UDIs.

TABLA 10.- VIH, casos y porcentaje acumulados según procedencia y categoría de transmisión. Canarias. 30.06.2015

PROCEDENCIA	HSH	%	UDIs	%	TRA-HET	%	RESTO	TOTAL	%
España	1500	76,2	299	90	739	58,2	163	2701	71,1
Europa	173	8,8	19	5,7	77	6,1	20	289	7,6
África	17	0,9	8	2,4	308	24,3	24	357	9,4
América	271	13,8	5	1,5	139	10,9	19	434	11,4
Asia	5	0,3	0	0,0	7	0,6	4	16	0,4
Oceanía	2	0,1	0	0,0	0	0,0	0	2	0,1
TOTAL	1968	100	331	100	1270	100	230	3799	100

b) Nuevas Infecciones de origen foráneo

Entre los **casos foráneos** se da, prácticamente la misma proporción hombres/mujeres, excepto en los procedentes de África: 82% de hombres en europeos, 80.9% en americanos y 81.2% en asiáticos, mientras que los de origen africano suponen el 61.3%.

El 29.9% de las NI (1098 casos) han sido diagnosticadas en personas foráneas. De éstos, el 26.3% tienen su origen en Europa, el 32.5% proceden de África, el 39.5% proceden de América, el 1.7% de Asia y el 0.2% de Oceanía. En conjunto, el 74.9% son hombres, con una Razón de Masculinidad de 3.

Según su procedencia, y acumulados ambos sexos, entre los europeos el 60% presenta un factor de transmisión sexual HSH, el 26.6% heterosexual y el 6.6% UDIs. Entre los de procedencia africana, el 86.3% tiene un mecanismo de transmisión sexual heterosexual, el 4.8% HSH y el 2.2% UDIs. Entre los de procedencia americana, el 62.4% tiene un factor de riesgo sexual HSH, el 32% heterosexual y el 1.1% UDIs., Entre los asiáticos el 31.2% tiene un factor de riesgo sexual HSH y el 43.7% heterosexual.

TABLA 11.- VIH, Casos y porcentaje acumulados según procedencia y categoría de transmisión, en hombres. Canarias. 30.06.2015

PROCEDENCIA	HSH	%	UDIs	%	TRA-HET	%	RESTO	TOTAL	%
España	1500	76,2	232	91	436	61,3	145	2313	73,8
Europa	173	8,8	13	5,1	33	4,6	18	237	7,6
África	17	0,9	7	2,7	175	24,6	20	219	7,0
América	271	13,8	3	1,2	62	8,7	15	351	11,2
Asia	5	0,3	0	0,0	5	0,7	3	13	0,4
Oceanía	2	0,1	0	0,0	0	0,0	0	2	0,1
TOTAL	1968	100	255	100	711	100	201	3135	100

En hombres, el 73% de los **europeos** y el 77.2% de los procedentes de **América** presentan un factor de transmisión sexual HSH, mientras que entre los **africanos** el 80% tiene un factor de riesgo heterosexual.

TABLA 12.- VIH, Casos y porcentaje acumulados según procedencia y categoría de transmisión, en mujeres. Canarias. 30.06.2015

PROCEDENCIA	UDIs	%	TRA-HET	%	RESTO	TOTAL	%
España	67	88	303	54,2	18	388	58,4
Europa	6	7,9	44	7,9	2	52	7,8
África	1	1,3	133	23,8	4	138	20,8
América	2	2,6	77	13,8	4	83	12,5
Asia	0	0,0	2	0,4	1	3	0,5
TOTAL	76	100	559	100	29	664	100

En mujeres, el 84.6% de las europeas, el 96.4% de las africanas y el 92.8% de las americanas tienen un mecanismo de transmisión heterosexual.

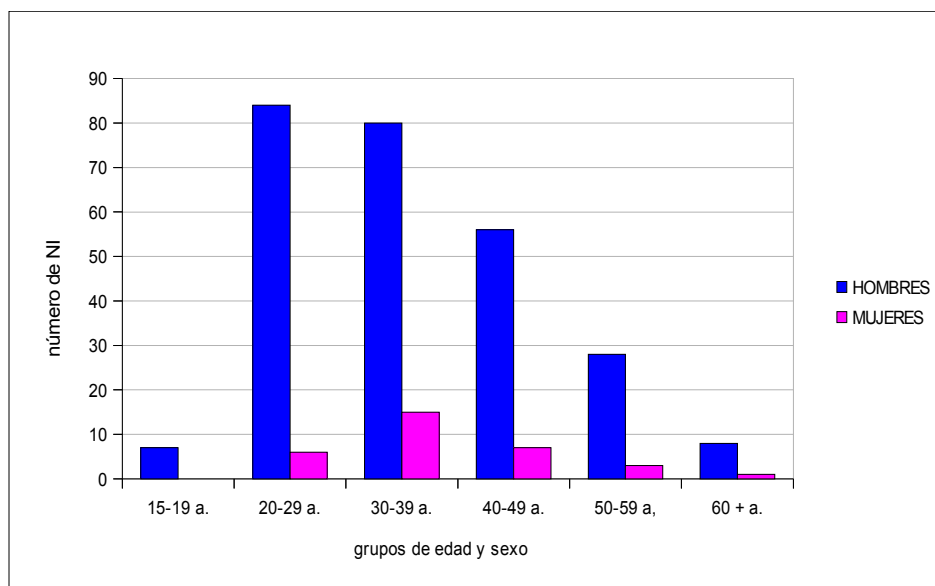
2) AÑO 2014

TABLA 13.- VIH, Casos y porcentaje según grupos de edad y sexo. Año 2014

GRUPOS DE EDAD	HOMBRES	%	MUJERES	%	TOTAL	%
15-19 a.	7	2,7	0	0,0	7	2,4
20-29 a.	84	31,9	6	18,8	90	30,5
30-39 a.	80	30,4	15	46,9	95	32,2
40-49 a.	56	21,3	7	21,9	63	21,4
50-59 a.	28	10,6	3	9,4	31	10,5
60 + a.	8	3,0	1	3,1	9	3,1
TOTAL	263	100	32	100	295	100

De los 295 casos declarados en 2014, el 89.1% de los casos son hombres, con una Razón de Masculinidad de 8.2.

GRÁFICO 1. Nuevas infecciones por el VIH, por grupos de edad y sexo. Año 2014



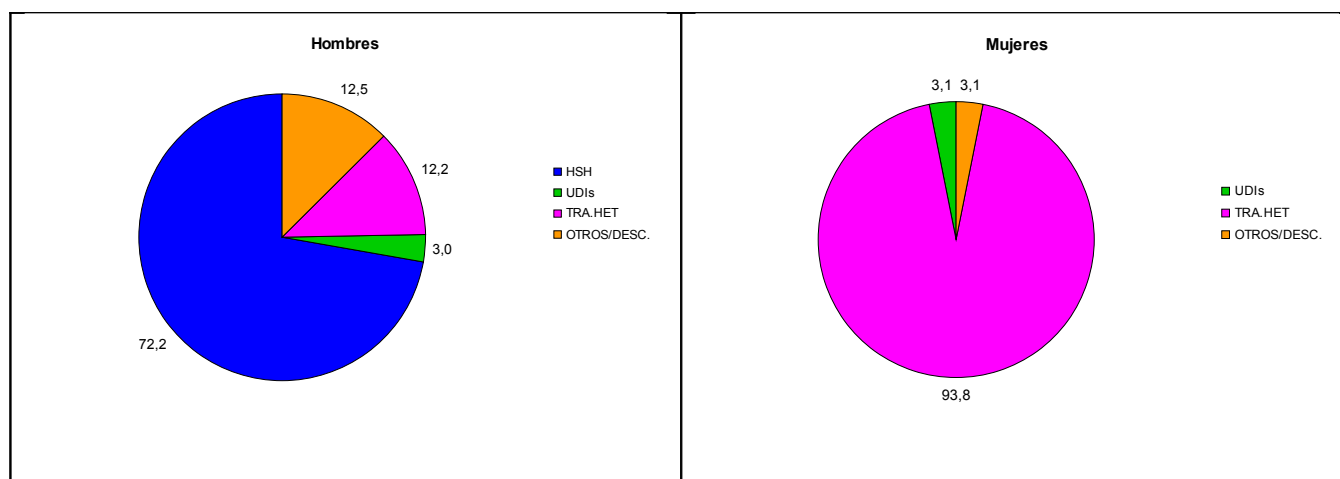
El grupo de edad más afectado, hombres y mujeres en conjunto, han sido el comprendido entre los 30 y 39 años (32.2%) y el de 20 a 29 años (30.5%). En hombres, sin embargo, el grupo de edad más afectado es el de 20-29 años (31.9%) y en segundo lugar el de 30-39 años (30.4%). En cambio, el grupo de edad más afectado entre las mujeres es el de 30-39 años (46.9%).

**TABLA 14.- VIH, Casos y porcentaje según categoría de transmisión y sexo.
Año 2014.**

CATEGORÍA DE TRANSMISIÓN	HOMBRES	%	MUJERES	%	TOTAL	%
HSH	190	72,2	0	0	190	64,4
UDIs	8	3,0	1	3,1	9	3,1
TRA.HET	32	12,2	30	94	62	21,0
OTROS/DESC.	33	12,5	1	3,1	34	11,5
TOTAL	263	100	32	100	295	100

El principal mecanismo de transmisión en el total de casos es el sexual (85.4%). De éstos, el 73.4% tienen un mecanismo de transmisión HSH y el 26.6% restante son heterosexuales. Según sexos, en hombres el 72.2% tienen un factor HSH mientras que el 12.2% son heterosexuales. En mujeres, el 94% presenta un mecanismo de transmisión heterosexual. Tanto en 2013 como en 2014 ha aumentado el porcentaje de NI en los que no consta el mecanismo de transmisión, superior al 10%

**GRÁFICO 2. Nuevas infecciones por el VIH, por categoría de transmisión y sexo.
Año 2014**



Por provincias, en Las Palmas el 85.8% tiene un mecanismo de transmisión sexual (el 76.5% HSH y el 23.5% heterosexual). En la provincia de S/C de Tenerife el 85.1% tiene un mecanismo de transmisión sexual (el 74.5% HSH y 25.5% heterosexual). En ambas provincias se puede observar como el porcentaje de Otros/Desconocido, como mecanismo de transmisión, oscila entre el 10.6 y el 12.7% de las NI de 2014.

**TABLA 15.- VIH, Casos y porcentaje según categoría de transmisión y provincia.
Año 2014.**

CATEGORÍA DE TRANSMISIÓN	LAS PALMAS	%	S/C DE TFE	%	TOTAL	%
HOMOS	88	65,7	102	63,4	190	64,4
UDIs	2	1,5	7	4,3	9	3,1
TRA.HET	27	20,1	35	21,7	62	21,0
OTROS/DESC.	17	12,7	17	10,6	34	11,5
TOTAL	134	100	161	100	295	100

El Área de Salud que más casos ha notificado en 2014 ha sido Tenerife (el 52.5%) mientras que Gran Canaria notifica el 41.4% de los casos. La Tasa de Nuevas Infecciones por millón de habitantes en Canarias, para el año 2014 es de **129.2 x 10⁶ h.**

**TABLA 16.- VIH, Casos, porcentaje y tasas por millón de habitantes, según Isla de residencia.
Año 2014.**

ISLA	CASOS	%	TASAS X MILLÓN
Tenerife	155	52,5	157,0
Gran Canaria	122	41,4	135,5
Lanzarote	5	1,7	32,2
Fuerteventura	7	2,4	63,3
La Palma	6	2,0	65,1
TOTAL	295	100	129,2

Fuente: ISTAC. Proyecciones de población según sexos y edades año a año por grandes comarcas y años. Año 2013

Dependiendo de la clasificación clínica, el 71.2% de las NI en 2014 se han detectado en estadio asintomático, mientras que las infecciones sintomáticas no SIDA y los casos de SIDA supusieron el 26.4%.

**TABLA 17.- VIH, casos acumulados según estadio clínico.
Año 2014.**

ESTADÍO CLÍNICO	Casos	%
Primoinfección	3	1,0
Infección Asintomática	210	71,2
Infección Sintomática pero sin criterios de SIDA	39	13,2
SIDA	39	13,2
No consta	4	1,4
TOTAL	295	100

**TABLA 18.- VIH, casos según Tipo de Servicio que prescribe el test.
Año 2014.**

TIPO DE SERVICIO	CASOS	%
Centro de Atención Primaria	174	59,0
Centro/consulta no hospitalaria de ETS/VIH	1	0,3
Unidad/Consulta hospitalaria de VIH	19	6,4
Consulta de Atención al Embarazo	1	0,3
Otros Servicios hospitalarios	83	28,1
Otros	17	5,8
TOTAL	295	100

En 2014 se observa que el 59% de las NI declaradas el Servicio o Centro que prescribe el test corresponde a los Centros de Atención Primaria, mientras que el 28.1% de los mismos son detectados en los Servicios Hospitalarios, principalmente los casos de NI sintomáticas o ya en estadio SIDA, mientras que en el acumulado desde el inicio del Registro de VIH de Canarias en el año 2000 el porcentaje de NI diagnosticadas en Atención Primaria asciende al 23.1%

CASOS 2014, SEGÚN PROCEDENCIA

Entre las nuevas infecciones de 2014, el 80.7% de los casos son españoles, el 6.4% de origen europeo, el 4.1% de origen africano y el 8.8% americano.

**TABLA 19- VIH, Casos y porcentaje según Procedencia y sexo.
Año 2014**

PROCEDENCIA	HOMBRES	%	MUJERES	%	TOTAL	%
España	217	82,5	21	65,6	238	80,7
Europa	15	5,7	4	12,5	19	6,4
África	11	4,2	1	3,1	12	4,1
América	20	7,6	6	18,8	26	8,8
TOTAL	263	100	32	100	295	100

a) Nuevas Infecciones de origen español

Entre las nuevas infecciones de este año, el 80.7% de los casos son españoles, de los cuales el 91.2% son hombres, con una Razón de masculinidad de 10.3. Para el total de NI de origen español, el 66.8% tiene un mecanismo de transmisión HSH y el 17.2% heterosexual. Entre los hombres el 73.3% son HSH y el 9.7% heterosexuales y el 3.2% UDIs. Entre las mujeres el 95.2% tienen un mecanismo de transmisión heterosexual y el 4.8% UDIs.

**TABLA 20.- VIH, Casos y porcentaje según Procedencia y mecanismo de transmisión.
Año 2014**

PROCEDENCIA	HSH	%	UDIs	%	TRA-HET	%	RESTO	TOTAL	%
España	159	83,7	8	89	41	66,1	30	238	80,7
Europa	11	5,8	0	0,0	6	9,7	2	19	6,4
África	4	2,1	0	0,0	7	11,3	1	12	4,1
América	16	8,4	1	12,5	8	12,9	1	26	8,8
TOTAL	190	100	9	100	62	100	34	295	100

b)) Nuevas Infecciones de origen foráneo

De los 295 casos diagnosticados en 2014, el 19.3% son **foráneos**. El 33.3% proceden de Europa, el 21.1% de África y el 45.6% de América.

Según los mecanismos de transmisión se observa que, para el conjunto de ambos sexos, el 57.9% de los europeos tiene un mecanismo de transmisión sexual HSH y otro 31.6% heterosexual. El 58.3% de los casos de origen africano tiene un mecanismo sexual heterosexual. Y el 33.3% HSH. El 61.5% de los casos de origen americano tienen un factor de transmisión sexual HSH, mientras que el 30.8% lo tiene heterosexual.

**TABLA 21.- VIH, Casos y porcentaje según Procedencia y mecanismo de transmisión, en hombres.
Año 2014**

PROCEDENCIA	HSH	%	UDIs	%	TRA-HET	%	RESTO	TOTAL	%
España	159	83,7	7	88	21	65,6	30	217	82,5
Europa	11	5,8	0	0,0	3	9,4	1	15	5,7
África	4	2,1	0	0,0	6	18,8	1	11	4,2
América	16	8,4	1	12,5	2	6,3	1	20	7,6
TOTAL	190	100	8	100	32	100	33	263	100

Entre los hombres, el 73.3% de los europeos y el 80% de los americanos tienen un mecanismo de transmisión sexual HSH, mientras que entre los de origen africano supone el 36.4%. Por contra, el 54.5% de los casos de origen africano, el 20% de los europeos y el 10% de los americanos tienen un factor de riesgo heterosexual.

Entre las mujeres, el mecanismo de transmisión heterosexual supone el 90.9% de las nuevas infecciones de 2014.

**TABLA 22.- VIH, Casos y porcentaje según Procedencia y mecanismo de transmisión, en mujeres.
Año 2014**

PROCEDENCIA	UDIs	%	TRA-HET	%	RESTO	TOTAL	%
España	1	100	20	66,7	0	21	65,6
Europa	0	0,0	3	10,0	1	4	12,5
África	0	0,0	1	3,3	0	1	3,1
América	0	0,0	6	20,0	0	6	18,8
TOTAL	1	100	30	100	1	32	100

3) Retraso diagnóstico

Se define retraso diagnóstico (RD) a la presencia de un número inferior a 350 CD4 al diagnóstico. Cuando esos valores de CD4 son inferiores a 200 se clasifica con el término Enfermedad Avanzada (EA).

Del total acumulado de casos notificados (3799), 3359 disponían datos del número de CD4 (88.4%). De éstos, el 48.1% (1616 casos) tenía cifras de CD4 inferiores a 350 (RD). El 29.9% (1005 casos) tenían cifras inferiores a 200 CD4 (EA) en el momento del diagnóstico, mientras que 611 casos presentaban cifras de CD4 entre 200 y 350 (RD).

AÑO 2014

Respecto al año 2014, de los 295 casos notificados 277 disponían de cifras de CD4 (93.9%). De éstos, el 43.3% (120 casos) tenía cifras de CD4 inferiores a 350 (RD). El 27.8% (77 casos) tenían cifras de CD4 inferiores a 200 mientras que el 15.5% (43 casos) tenían CD4 comprendidos entre 200 y 350 en el momento del diagnóstico.

a) Retraso Diagnóstico (RD)

De las 43 NI con Retraso diagnóstico en 2014, el 90.7% son hombres, con una Razón de masculinidad de 9.75.

En cuanto a las variables de edad y sexo, en hombres el grupo de edad más afectado es el de 20-29 años (33.3%) mientras que en mujeres los grupos de edad más afectados son los de 30-39 años y 40-49 años (50% respectivamente). Por categoría de transmisión y en el conjunto de ambos sexos, el 62.8% son HSH, y el 27.9% heterosexuales, siendo los UDIs el 2.3%

**TABLA 23.- VIH, (RD) según grupos de edad y sexo.
Año 2014**

GRUPOS DE EDAD	HOMBRES	%	MUJERES	%	TOTAL	%
20-29 a.	13	33,3	0	0,0	13	30,2
30-39 a.	10	25,6	2	50,0	12	27,9
40-49 a.	9	23,1	2	50,0	11	25,6
50-59 a.	4	10,3	0	0,0	4	9,3
60 + a.	3	7,7	0	0,0	3	7,0
TOTAL	39	100	4	100	43	100

**TABLA 24.- VIH, (RD) según categoría de transmisión y sexo.
Año 2014.**

CATEGORÍA DE TRANSMISIÓN	HOMBRES	%	MUJERES	%	TOTAL	%
HSH	27	69,2	0	0	27	62,8
UDIs	1	2,6	0	0,0	1	2,3
TRA.HET	8	20,5	4	100	12	27,9
OTROS/DESC.	3	7,7	0	0,0	3	7,0
TOTAL	39	100	4	100	43	100

Según la procedencia de los casos, el 79.1% de los casos son españoles, un 7% europeos, el 4.7% africanos y el 9.3% de origen americano. Por categoría de transmisión, el 64.7% de los españoles son HSH, el 23.5% heterosexuales y el 2.9 UDIs. El 100% de las NI de origen europeo son HSH y el 100% de los de origen africano son heterosexuales. El 50% de los casos de origen americano son HSH y el otro 50%, heterosexuales.

**TABLA 25.- VIH, (RD) según procedencia y categoría de transmisión.
Año 2014.**

PROCEDENCIA	HSH	%	UDIs	%	TRA-HET	%	RESTO	TOTAL	%
España	22	81,5	1	100	8	66,7	3	34	79,1
Europa	3	11,1	0	0,0	0	0,0	0	3	7,0
África	0	0,0	0	0,0	2	16,7	0	2	4,7
América	2	7,4	0	0,0	2	16,7	0	4	9,3
TOTAL	27	100	1	100	12	100	3	43	100

b) Enfermedad Avanzada (EA)

De las 77 NI con Enfermedad Avanzada al diagnóstico en 2014, el 83.1% son hombres, con una Razón de masculinidad de 4.9.

En cuanto a las variables de edad y sexo, en hombres el grupo de edad más afectado es el de 40-49 años (31.3%) mientras que entre las mujeres lo es el de 30-39 años (61.5%). Por categoría de transmisión, el 49.4% son HSH, y el 28.6% heterosexuales, siendo los UDIs el 6.5%

**TABLA 26.- VIH, (EA) según grupos de edad y sexo.
Año 2014**

GRUPOS DE EDAD	HOMBRES	%	MUJERES	%	TOTAL	%
10-19 a.	2	5,0	0	0,0	2	4,4
20-29 a.	13	20,3	1	7,7	14	18,2
30-39 a.	14	21,9	8	61,5	22	28,6
40-49 a.	20	31,3	3	23,1	23	29,9
50-59 a.	12	18,8	1	7,7	13	16,9
60 + a.	3	4,7	0	0,0	3	3,9
TOTAL	64	100	13	100	77	100

**TABLA 27.- VIH, (EA) según categoría de transmisión y sexo.
Año 2014**

CATEGORÍA DE TRANSMISIÓN	HOMBRES	%	MUJERES	%	TOTAL	%
HSH	38	59,4	0	0,0	38	49,4
UDIs	4	6,3	1	7,7	5	6,5
TRA.HET	10	15,6	12	92	22	28,6
OTROS/DESC.	12	18,8	0	0,0	12	15,6
TOTAL	64	100	13	100	77	100

Según la procedencia de los casos, el 81.8% de los casos son españoles, un 9.1% europeos, el 3.9% africanos y el 5.2% de origen americano. Por categoría de transmisión y para ambos sexos, el 49.2% de los españoles son HSH, el 27% heterosexuales y el 7.9 UDIs. El 42.9% de las NI de origen europeo son HSH y el 57.1% heterosexuales; un 33.3% de los de origen africano son heterosexuales y otro 33.3% HSH, mientras que el 75% de los casos de origen americano son HSH.

**TABLA 28.- VIH, (EA) según procedencia y mecanismo de transmisión.
Año 2014**

PROCEDENCIA	HSH	%	UDIs	%	TRA-HET	%	RESTO	TOTAL	%
España	31	81,6	5	100	17	77,3	10	63	81,8
Europa	3	7,9	0	0,0	4	18,2	0	7	9,1
África	1	2,6	0	0,0	1	4,5	1	3	3,9
América	3	7,9	0	0,0	0	0,0	1	4	5,2
TOTAL	38	100	5	100	22	100	12	77	100

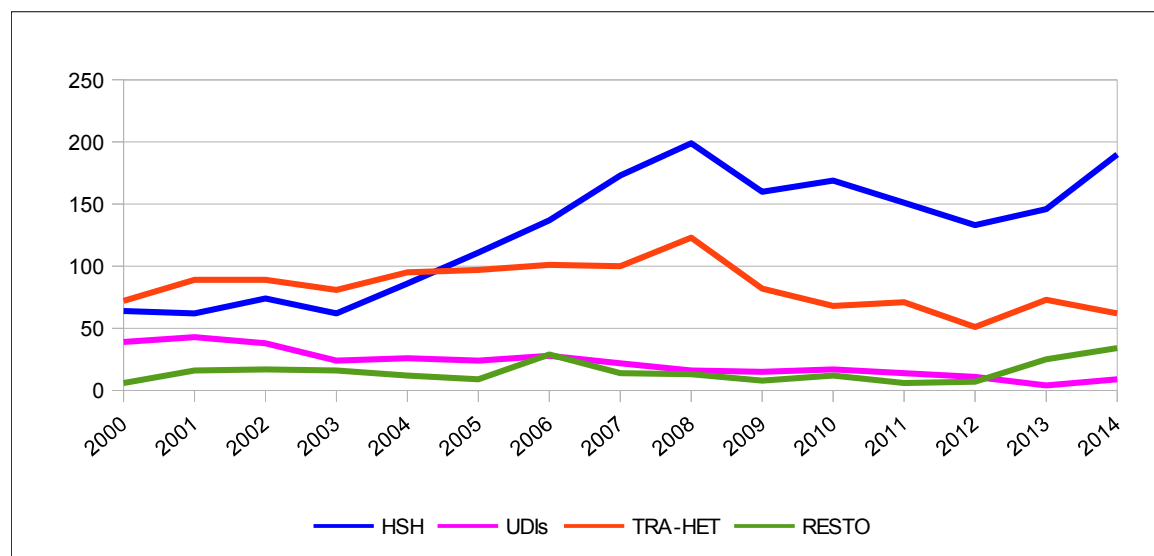
4) Evolución

La evolución por años muestra una tendencia mantenida del predominio de casos de transmisión heterosexual sobre la homosexual hasta el año 2005 en el que la transmisión HSH supera la heterosexual; a partir de 2006 los casos entre HSH superan claramente en número y porcentaje a los que tienen como mecanismo la transmisión heterosexual llegando a la máxima diferencia en 2012 (65.8% HSH y 25.2% Tra-Het). La transmisión entre los usuarios de drogas inyectadas desciende progresivamente desde el año 2000 llegando en 2013 y 2014 al (1.6% y 3.1%, respectivamente).

EVOLUCIÓN
TABLA 29.- VIH, casos según Categoría de transmisión y año.
Canarias. 30.06.2015

Categoría de Transmisión	2000	%	2001	%	2002	%	2003	%	2004	%	2005	%	2006	%	2007	%	2008	%	2009	%	2010	%	2011	%	2012	%	2013	%	2014	%	2015	%	Total
HSH	64	35,4	62	29,5	74	33,9	62	33,9	86	39,3	111	46,1	137	46,4	173	56,0	199	56,7	160	60,4	169	63,5	151	62,4	133	65,8	146	58,9	190	64,4	51	68,9	1968
UDIs	39	21,5	43	20,5	38	17,4	24	13,1	26	11,9	24	10,0	28	9,5	22	7,1	16	4,6	15	5,7	17	6,4	14	5,8	11	5,4	4	1,6	9	3,1	1	1,4	331
HSH + UDIs	1	0,6	1	0,5	0	0,0	0	0,0	0	0,0	2	0,8	2	0,7	0	0,0	0	0,0	0	0,0	1	0,4	1	0,4	0	0,0	0	0,0	0	0,0	0	0,0	8
HMR	2	1,1	0	0,0	1	0,5	3	1,6	2	0,9	2	0,8	3	1,0	0	0,0	3	0,9	0	0,0	0	0,0	1	0,4	1	0,5	0	0,0	0	0,0	0	0,0	18
TRA-HET	72	39,8	89	42,4	89	40,8	81	44,3	95	43,4	97	40,2	101	34,2	100	32,4	123	35,0	82	30,9	68	25,6	71	29,3	51	25,2	73	29,4	62	21,0	16	21,6	1270
OTROS/DESC	3	1,7	15	7,1	16	7,3	13	7,1	10	4,6	5	2,1	24	8,1	14	4,5	10	2,8	8	3,0	11	4,1	4	1,7	6	3,0	25	10,1	34	11,5	6	8,1	204
TOTAL	181	100	210	100	218	100	183	100	219	100	241	100	295	100	309	100	351	100	265	100	266	100	242	100	202	100	248	100	295	100	74	100	3799

GRÁFICO 4. Nuevas infecciones por el VIH, según principales Categorías de Transmisión y año.
Canarias. 30.06.2015

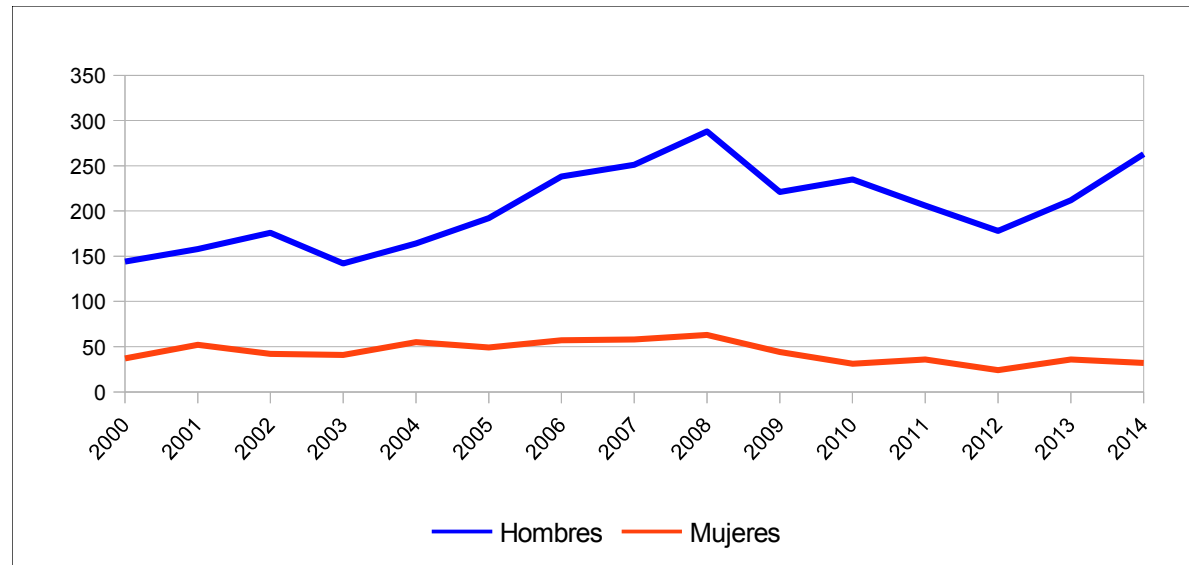


**TABLA 30.- VIH, casos según sexo y año.
Canarias. 30.06.2015**

Género	2000	%	2001	%	2002	%	2003	%	2004	%	2005	%	2006	%	2007	%	2008	%	2009	%	2010	%	2011	%	2012	%	2013	%	2014	%	2015	%	Total
Hombres	144	79,6	158	75,2	176	80,7	142	77,6	164	74,9	192	79,7	238	80,7	251	81,2	288	82,1	221	83,4	235	88,3	206,0	85,1	178	88,1	212	85,5	263	89,2	67	90,5	3135
Mujeres	37	20,4	52	24,8	42	19,3	41	22,4	55	25,1	49	20,3	57	19,3	58	18,8	63	17,9	44	16,6	31	11,7	36,0	14,9	24	11,9	36	14,5	32	10,8	7	10,8	664
R.M.	3,9		3,0		4,2		3,5		3,0		3,9		4,2		4,3		4,6		5,0		7,6		5,7		7,4		5,9		8,2		9,6		4,7
TOTAL	181	100	210	100	218	100	183	100	219	100	241	100	295	100	309	100	351	100	265	100	266	100	242	100	202	100	248	100	295	100	74	100	3799

*R.M. Razón de Masculinidad

**GRÁFICO 5. Porcentaje de nuevas infecciones por el VIH, por sexo y año.
Canarias. 30.06.2015**



**TABLA 31.- VIH, casos por isla y año.
Canarias. 30.06.2015**

ISLA	2000	%	2001	%	2002	%	2003	%	2004	%	2005	%	2006	%	2007	%	2008	%	2009	%	2010	%	2011	%	2012	%	2013	%	2014	%	2015	%	Total
LANZAROTE	4	2,2	12	5,7	6	2,8	11	6,0	10	4,6	7	2,9	31	10,5	27	8,7	22	6,3	14	4,0	20	7,5	4	1,7	7	3,5	17	6,9	5	1,7	3	4,1	200
FUERTEVENTURA	3	1,7	5	2,4	14	6,4	6	3,3	8	3,7	10	4,1	8	2,7	4	1,3	23	6,6	14	4,0	9	3,4	2	0,8	0	0,0	12	4,8	7	2,4	1	1,4	126
GRAN CANARIA	65	35,9	83	39,5	94	43,1	71	38,8	79	36,1	95	39,4	99	33,6	137	44,3	152	43,3	125	35,6	110	41,4	105	43,4	55	27,2	93	37,5	122	41,4	25	33,8	1510
TENERIFE	105	58,0	107	51,0	99	45,4	95	51,9	115	52,5	129	53,5	148	50,2	131	42,4	148	42,2	105	29,9	116	43,6	121	50,0	132	65,3	122	49,2	155	52,5	44	59,5	1872
LA GOMERA	1	0,6	2	1,0	3	1,4	0	0,0	4	1,8	0	0,0	1	0,3	1	0,3	2	0,6	0	0,0	3	1,1	1	0,4	2	1,0	1	0,4	0	0,0	0	0,0	21
LA PALMA	2	1,1	1	0,5	2	0,9	0	0,0	2	0,9	0	0,0	7	2,4	8	2,6	4	1,1	6	1,7	7	2,6	8	3,3	6	3,0	3	1,2	6	2,0	1	1,4	63
EL HIERRO	1	0,6	0	0,0	0	0,0	0	0,0	1	0,5	0	0,0	1	0,3	1	0,3	0	0,0	1	0,3	1	0,4	1	0,4	0	0,0	0	0,0	0	0,0	0	0,0	7
TOTAL	181	100	210	100	218	100	183	100	219	100	241	100	295	100	309	100	351	100	265	100	266	100	242	100	202	100	248	100	295	100	74	100	3799

**GRÁFICO 6. Nuevas infecciones por el VIH, por grandes Áreas de Salud y año.
Canarias. 30.06.2015**

