

 <p>Servicio Canario de la Salud Gerencia Atención Primaria Área Salud de Gran Canaria</p>	<h1>MEMORIA 2018</h1> <p>Unidad Docente Multiprofesional Atención Familiar y Comunitaria Gran Canaria</p>	 <p>Unidad Docente Multiprofesional Atención Familiar y Comunitaria Gran Canaria</p>
<p>Fecha: 10/05/2019</p>	<p>MEM-UDMAFyC LAS PALMAS</p>	<p>Versión: 1</p>

MEMORIA 2018

UNIDAD DOCENTE
MULTIPROFESIONAL de
ATENCIÓN FAMILIAR y COMUNITARIA
de
GRAN CANARIA

<u>INDICE</u>	<u>página</u>
1.- PRESENTACIÓN	3
2. INTRODUCCIÓN	4
Misión, visión y valores	
3. ORGANIZACIÓN	5
3.1 Marco normativo	5
3.2 Organigrama	6
3.3 Recursos de la Unidad	7
3.4 Órganos de Participación	11
4. LÍNEAS ESTRATÉGICAS	17
4.1 PLANIFICACIÓN Y GESTIÓN DE LA FORMACIÓN	17
Plan de formación de residentes	
4.2 INVESTIGACIÓN	32
Apoyo a la investigación para residentes y tutores de MFyC	
4.3 PLAN DE GESTIÓN DE CALIDAD DE LA UNIDAD DOCENTE	37
Plan Evaluativo Global	
4.4 ACTIVIDADES DE COLABORACIÓN INSTITUCIONAL	40
Con el Ministerio de Sanidad, Servicios Sociales e Igualdad	
Con la Dirección del Servicio Canario de la Salud	
Con la Gerencia de Atención Primaria de Gran Canaria	
Con otras Comisiones de Docencia	
Con Sociedades Científicas	
Otras colaboraciones: Con Centros de Salud Docentes	
5. NOVEDADES Y ACTIVIDADES RELEVANTES EN 2018	44
6. RECONOCIMIENTO A LA LABOR DOCENTE DE LA UDM AFYC	45

1.- PRESENTACION

“Necesitamos a tutores, técnicos, médicos y enfermeros residentes,
que AMEN LO QUE HACEN”

“...y que no olviden, que nuestro objetivo es,
formar en la EXCELENCIA a nuestros médicos y enfermeros residentes,
para ofrecer el mejor SERVICIO Y CUIDADO a nuestra población”

GRACIAS, a todos los que generosamente participáis en esta apasionante tarea,
por vuestra continua y desinteresada TRABAJO y COLABORACIÓN.

En Las Palmas de Gran Canaria, a 10 de mayo de 2019

Unidad Docente Multiprofesional de
Atención Familiar y Comunitaria
Gran Canaria

2.- INTRODUCCION

Las Unidades Docentes Multiprofesionales de Atención Familiar y Comunitaria son las estructuras encargadas de planificar, coordinar y ejecutar el programa de formación de postgrado de las especialidades de Medicina y Enfermería Familiar y Comunitaria en España.

Desde 1984 somos el dispositivo de la Gerencia de Atención Primaria de Gran Canaria y por extensión del Servicio Canario de la Salud, responsable de la formación y capacitación de los licenciados en medicina en la Especialidad de Medicina Familiar y Comunitaria en la isla de Gran Canaria.

Nuestra Unidad Docente Multiprofesional de Atención Familiar y Comunitaria de Gran Canaria, pues así se considera tras aceptar la Dirección General de Ordenación Profesional del Ministerio de Sanidad la fusión de las dos estructuras administrativas UDM AFyC Las Palmas Norte y Sur, ambas para Medicina y Enfermería, las cuales compartían la misma coordinación y plan formativo. No obstante, la oferta para la promoción de 2019, será diferenciada en norte (14 MIR/3 EIR) y sur (18 MIR/3EIR).

Los médicos y enfermeros residentes disponen de centros sanitarios en los que desarrollarán su periodo formativo. Once centros de salud docentes acreditados, cinco Centros de Salud para la formación en medicina rural, dos Hospitales de tercer nivel, ocho Servicios de Urgencia en Atención Primaria, conforman la base de las estancias formativas de los 32 médicos (se aprobó este mismo mes el aumento de capacidad docente acreditada de 28 a 32) y 6 enfermeras residentes que anualmente se incorporan a la Unidad Docentes Multiprofesional de Gran Canaria.

MISION

Somos una Unidad dependiente de la Gerencia de Atención Primaria, empresa pública del Servicio Canario de la Salud, formada por un equipo multiprofesional, cuya misión es la de formar en la excelencia a los médicos y enfermeros residentes, según el Programa de Oficial de la Especialidad de Medicina y Enfermería Familiar y Comunitaria, para así ofrecer servicios sanitarios de calidad y contribuir a mejorar la salud de la población.

VISION

- Queremos formar en la excelencia profesional a nuestros médicos y enfermeros residentes, futuros especialistas en medicina y enfermería de familia.
- Queremos responder a las necesidades formativas de nuestros tutores, y contar con su participación.
- Queremos adquirir un compromiso con el conocimiento científico y la investigación.
- Queremos coordinarnos con otros centros para garantizar la adecuada formación.

VALORES

Los valores profesionales del médico y enfermera de familia se concretan en el compromiso con las personas, con la sociedad, con la mejora continua, la ética profesional, con la propia especialidad y con la formación de nuevos profesionales.

3.- ORGANIZACION

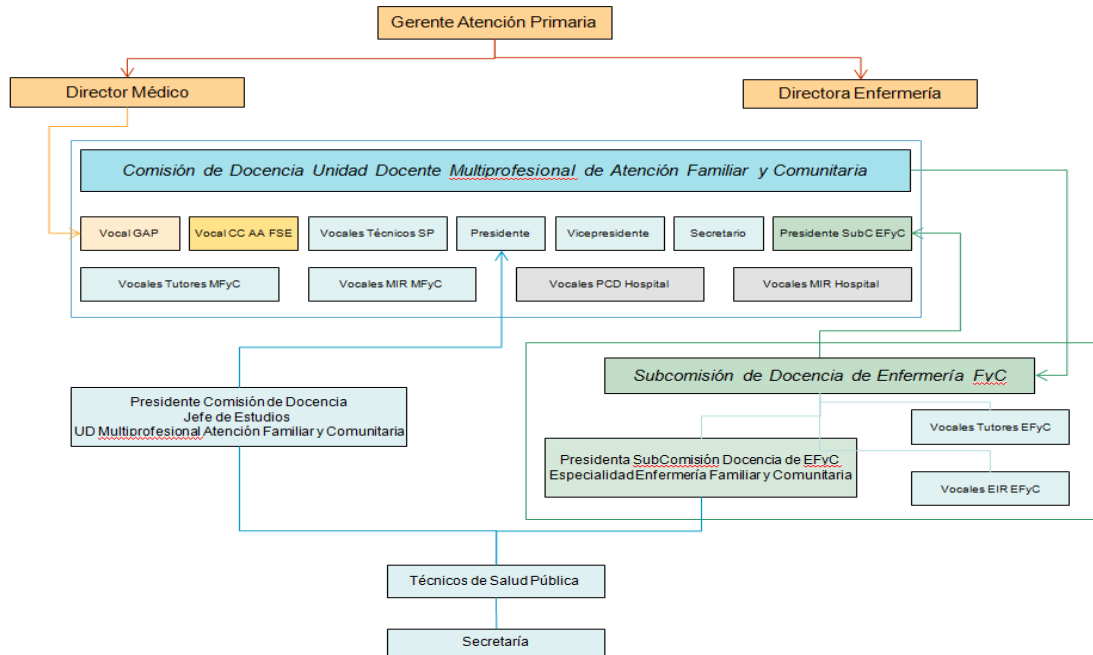
3.1 MARCO NORMATIVO

- LEY 11/1994, de 26 de julio, de ordenación sanitaria de Canarias (B.O.C. nº 96, de 5 de agosto de.1994)
- REAL DECRETO 1146/2006, de 6 de octubre, por el que se regula la relación laboral especial de residencia para la formación de especialistas en ciencias de la salud. (BOE n. 240 del 7 de octubre de 2006)
- ORDEN SCO/581/2008, de 22 de febrero, por la que se publica el Acuerdo de la Comisión de Recursos Humanos del Sistema Nacional de Salud, por el que se fijan criterios generales relativos a la composición y funciones de las comisiones de docencia, a la figura del jefe de estudios de formación especializada y al nombramiento del tutor (BOE Nº 56, del 5 de marzo de 2008)
- REAL DECRETO 183/2008, de 8 de febrero, por el que se determinan y clasifican las especialidades en Ciencias de la Salud y se desarrollan determinados aspectos del sistema de formación sanitaria especializada. (BOE Nº 45, del 21 de febrero de 2008)
- ORDEN SCO/581/2008, de 22 de febrero, en la que se publica el Acuerdo de la Comisión de Recursos Humanos del Sistema Nacional de Salud, por el que se fijan criterios generales relativos a la composición y funciones de las comisiones de docencia, a la figura del jefe de estudios de formación especializada y al nombramiento del tutor. (BOE Nº 56, de 5 de marzo de 2008)
- ORDEN SAS/1729/2010, de 17 de junio, por la que se aprueba y publica el programa formativo de la Especialidad de Enfermería Familiar y Comunitaria (BOE nº 157 de 29 de junio de 2010)
- ORDEN SCO/1198/2005, de 3 de marzo, por la que se aprueba y publica el programa formativo de la especialidad de Medicina Familiar y Comunitaria (BOE nº 105 - 3 de mayo de 2005).
- Orden PRE/861/2013, de 9 de mayo, por la que se establecen los requisitos de acreditación de las unidades docentes multiprofesionales para la formación de especialistas en enfermería familiar y comunitaria y en medicina familiar y comunitaria
- DECRETO 103/2014, de 30 de octubre, por el que se regula la ordenación del sistema de formación sanitaria especializada para la formación de especialistas en Ciencias de la Salud de Canarias.

3.2 ORGANIGRAMA



ORGANIGRAMA FUNCIONAL UNIDAD DOCENTE MULTIPROFESIONAL DE ATENCIÓN FAMILIAR Y COMUNITARIA



3.3 RECURSOS DE LA UNIDAD

Año tras año crecen las exigencias en relación a la calidad, la implicación en el desarrollo de actividades investigadoras y de formador de formadores, la optimización y seguimiento del programa formativo de cada residente, las solicitudes de apoyo por parte de tutores y Centros Docentes y la colaboración con la Comunidad Autónoma para el desarrollo del Real Decreto 183/2008. La acreditación en agosto de 2.011 en Unidad Docente Multiprofesional, provoca un cambio en concepto formativo y profesional, organizativo y logístico, aumentando los recursos humanos asignados con la incorporación de una enfermera a la coordinación, si bien la carga administrativa viene soportada sin ninguna contrapartida.

El personal docente vinculado a la Unidad supera ya las 400 personas.

Recursos Humanos

1 Jefe de Estudios - Presidente CD UDM	106 Tutores MIR de Atención Primaria
2 Técnicos de Salud - Médicos Familia	32 Tutores EFyC de Atención Primaria
1 Enfermero - Presidente SubCD EFyC	46 tutores de Servicios de Urgencia AP
2 Administrativas	42 tutores Colaboradores Hospitalarios
	170 Tutores Colaboradores Docentes

COORDINACION UNIDAD DOCENTE MULTIPROFESIONAL

Presidente de la Comisión de Docencia

Dr. José Carlos Salas Hospital

Presidente Subcomisión Enfermería Familiar y Comunitaria

Juan José Suárez Sánchez

Técnicos de Salud - Médicos de Familia

Dr. Alexis Francisco Rodríguez Espinosa

Dra. M^a Carmen Morales Hernández

Administrativa

Dña. M^a Carmen Jiménez Alemán

Dña. M^a Pino Ventura Castellano

MÉDICOS RESIDENTES de MEDICINA DE FAMILIA y COMUNITARIA

Siguiendo las instrucciones marcadas por el Ministerio de Sanidad, Servicios Sociales e Igualdad, se ha gestionado la elección y toma de posesión de las plazas adjudicadas a los nuevos especialistas en formación. Este año han sido adjudicadas la totalidad de las 28 plazas MIR ofertadas (32 para la convocatoria 2019), 14 por área. Respecto a las plazas EIR, están son 6, 3 por cada área.

El proceso de incorporación incluye, previas a la toma de posesión, entrevistas del residente con el equipo de la unidad docente. Los coordinadores docentes y/o directores de zona básica de salud orientan a los residentes en su proceso de elección de centro.

Actualmente la Unidad Docente Multiprofesional de Gran Canaria cuenta con 115 profesionales en formación, **103 médicos residentes y 12 enfermeros residentes de FyC**, distribuidos en el área norte y sur, centros de salud y año de residencia, como sigue:

UNIDAD DOCENTE	CENTRO SALUD DOCENTE	EIR R1	EIR R2	MIR R1	MIR R2	MIR R3	MIR R4
LAS PALMAS I – NORTE	ESCALERITAS		1	4	3	3	3
	BARRIO ATLANTICO		1	2	2	3	2
	CUEVA TORRES	1		3	2	4	1
	ARUCAS	1		3	3	2	3
	Sta. M ^a GUIA				2		3
	GUANARTEME	1	1	2	3		
	Total Norte		3	3	14	15	12
LAS PALMAS II – SUR	SAN GREGORIO		1	3	4	4	2
	VECINDARIO	1	1	4	3	4	4
	INGENIO-CARRIZAL	1		3	2	2	
	CRUCE DE ARINAGA			2		2	2
	MASPALOMAS	1	1	2	2	2	3
	Total Sur		3	3	14	11	14
Total MIR + EIR Gran Canaria	115	6	6	28	26	26	23

ENFERMEROS RESIDENTES de ENFERMERÍA FAMILIAR y COMUNITARIA :

Actualmente la Unidad Docente Multiprofesional de Gran Canaria cuenta con **12 enfermeras residentes de AFyC**, distribuidos en el área norte y sur, centros de salud y año de residencia.

TUTORES PRINCIPALES

MEDICINA FAMILIAR y COMUNITARIA : 106

ENFERMERIA FAMILIAR y COMUNITARIA: 33

UNIDAD DOCENTE	CENTRO SALUD DOCENTE	TUTORES MFyC	TUTORES EFyC
LAS PALMAS I - NORTE	ESCALERITAS	11	2
	BARRIO ATLANTICO	7	3
	CUEVA TORRES	9	2
	ARUCAS	9	4
	Sta. M ^a GUIA	5	1
	GUANARTEME	9	5
	67	50	17

LAS PALMAS II - SUR	SAN GREGORIO	12	3
	VECINDARIO	20	7
	INGENIO-CARRIZAL	9	2
	CRUCE DE ARINAGA	4	0
	MASPALOMAS	11	4
	72	56	16
Total TUTORES Gran Canaria	139	106	33

En ambas especialidades sería recomendable aumentar el número de tutores acreditados en el área norte, si queremos mantener unos apropiados ratios tutor/residente, situación que se complica al recibir mayor porcentaje de MIR del ámbito hospitalario en esta área.

No debemos olvidar el compromiso de recursos humanos que los centros docentes invierten en la formación pregrado -alumnos de la UPLGC-, siendo deseable una mayor coordinación.

CENTROS DOCENTES ACREDITADOS para la FORMACION POSTGRADO en MFyC EFyC

UNIDAD DOCENTE	CENTRO SALUD DOCENTE MFyC	CENTRO SALUD DOCENTE EFyC	CENTRO SALUD RURAL	SERVICIOS URGENCIA AP	DISPOSITIVOS DOCENTES Comunes
LAS PALMAS I - NORTE	ESCALERITAS	ESCALERITAS	AGAETE	GUANARTEME	Ambulancia Medicalizada /Sanitarizada
	BARRIO ATLANTICO	BARRIO ATLANTICO	FIRGAS	TAMARACEITE	INSS - Unidad Valoración Médica
	CUEVA TORRES	CUEVA TORRES	TEROR	ARUCAS	
	ARUCAS	ARUCAS	Montaña Alta (Guía)	Sta. Mª GUIA	Salud Pública
	Sta. Mª GUIA	Sta. Mª GUIA	SANTA BRIGIDA		
	GUANARTEME	GUANARTEME			Salud Laboral
LAS PALMAS II - SUR	SAN GREGORIO	SAN GREGORIO	VALSEQUILLO	EL CALERO	
	VECINDARIO	VECINDARIO		EL DOCTORAL	
	INGENIO-CARRIZAL	INGENIO-CARRIZAL			
	AGÜIMES / CRUCE ARINAGA				Ambulancia Medicalizada /Sanitarizada
	MASPALOMAS	MASPALOMAS			

RECURSO FISICOS y WEB

En noviembre de 2008, la Unidad Docente se trasladó desde el Edificio principal de la Gerencia a Atención Primaria a su actual ubicación, a escasos 700 metros, en el Anexo de la Gerencia.

Estos nuevos locales han ampliado y mejorado considerablemente los recursos físicos de la Unidad, con el único inconveniente de no contar aulas propias (siendo su uso compartido) y pasar en mayo de 2012 de 28 residentes de MFyC a 34 con la incorporación de 6 residentes de EFyC.

En la actualidad contamos como espacios físicos propios:

- 2 despachos
- Sala de Sesiones / Aula Docente con capacidad para 30 alumnos

En cuanto a recursos telemáticos, el personal de la Unidad Docente mantiene y gestiona la **página web** que se puso en marcha en febrero del año 2011:

(<http://www.unidaddocentemfyclaspalmas.org.es/index.html>).

Para una unidad docente multiprofesional, dividida en dos estructuras administrativas diferentes, UDM AFyC Las Palmas Norte y UDM AFyC Las Palmas Sur, y que tiene sus dispositivos dispersos -diez centros de salud, cinco centros de salud rurales, dos complejos hospitalarios..., este recurso actúa como elemento unificador de cara a todas las partes implicadas en la docencia, desarrollando a la vez el sentido de pertenencia tanto de residentes como de tutores, colaboradores y responsables docentes. Asimismo, ofrece información actualizada, fechas de realización de cursos y talleres, plan de formación, sesiones docentes, convocatorias de la Comisión de Docencia, plan de formación, permitiendo descargar formularios, solicitudes -cambio de guardia, rotaciones externas, acreditación de tutores, y diverso material docente. Así mismo sirve de conexión a plataformas de formación online, consulta bibliográfica, banco de imágenes y enlace a sociedades científicas.

La página web recibe una media de 500 visitas mensuales.

Visitas a día 31 de diciembre de 2018, fueron 25.872.



3.4 ÓRGANOS DE PARTICIPACIÓN

En concordancia con lo establecido en el Real Decreto 183/2008 de 8 de febrero para los órganos docentes de carácter colegiado y los criterios generales relativos a la composición y funciones de las Comisiones de Docencia, a la figura del jefe de estudios de Formación Especializada y al nombramiento del tutor establecidos en la Orden SCO/581/2008 de 22 de febrero, existen dos Comisiones en la Unidad Docente de MFyC: **La Comisión de Docencia y la Comisión de Acreditación de Tutores**, además de los distintos comités de evaluación reunidos al efecto en el momento de las evaluaciones anuales y finales de los especialistas en formación.

Como órgano colegiado encargado de organizar la formación, supervisar su aplicación práctica y controlar el cumplimiento de los objetivos previstos en el programa formativo de la especialidad, la **Comisión de Docencia** cuenta con representación del Servicio Canario de la Salud, de los tutores de Atención Primaria, tutores hospitalarios, residentes y de la propia Unidad, incorporándose como vocal nato, la presidenta de la subcomisión de docencia de EFyC.

En la actualidad los **componentes** de la Comisión de Docencia son:

Presidente:

- Dr. José Carlos Salas Hospital Jefe de Estudios de la UDM AFyC

Vocales:

- Dr. Dámaso Campos Melián Representante Comunidad Autónoma - FSE
- Dr. Alicia González Sansó Directora Médico. Gerencia Atención Primaria
- Dr. Alexis Rodríguez Espinosa Técnico de Salud de la Unidad Docente
- Dra. M^a Teresa Martínez Ibáñez Técnico de Salud de la Unidad Docente

Tutores MFyC

- Pilar Aguilar Utrilla Coordinadora Docente del CS Escaleritas
- M^a Carmen Artilles Ruano Coordinadora Docente del CS Escaleritas
- Betsabé Santana Perdomo Coordinadora Docente del CS Cueva Torres
- Ana Sánchez Gil Coordinadora Docente del CS Cueva Torres
- Angélica Laurin Coordinadora Docente del CS Barrio Atlántico
- Mercedes Jiménez Miranda Coordinadora Docente del CS Barrio Atlántico
- Margarita García García Coordinadora Docente del CS Arucas
- Juan A. García Pastor Coordinador Docente del CS Sta. M^a de Guía
- Lía Ojeda Delgado Coordinadora Docente del CS San Gregorio
- Manuel Hernández Estupiñán Coordinadora Docente del CS San Gregorio
- Javier Santana Quilez Coordinador Docente CS Ingenio-Carrizal
- M^a Huertas Llamas Martínez Coordinadora Docente del CS Vecindario
- Marta Moreno Ramos Coordinadora Docente del CS Vecindario
- Teofil Gherman Voiranoschi Coordinador Docente del CS Maspalomas
- Dulce Hernández Correa Coordinadora Docente del CS Maspalomas
- Dra. Dácil Darwish Miranda Coordinadora Docente del CS Agüimes

Médicos Residentes MFyC

- Beatriz Benito Guerra Representante MIR R1 Sur
- Sara Medina Delgado Representante MIR R1 Norte
- Diego de Luis Melián Representante MIR R2 Norte
- Paloma Sánchez Marcos Representante MIR R2 Sur
- Normando Peñate Suárez Representante MIR R3 Norte
- Ramses Martín Armas Representante MIR R3 Sur
- Marta Delgado Ruiz Representante MIR R4 Norte
- Ignacio González Suárez Representante MIR R4 Sur
- M^a José Artiles González Representante MIR R4 Sur
- Dra. Sara Almeida González Representante MIR R4 Norte

Enfermeras Residentes EFyC

- Edurne Pena Elizondo Representante EIR R1 Sur
- Ana Ayude Puga Representante EIR R1 Norte
- Carmen Vega Pérez Representante EIR R2

Además tras la incorporación de la formación de enfermeras residentes de Atención Familiar y Comunitaria se ha creado el órgano de la Subcomisión de Enfermería de la Unidad Docente Multiprofesional de Atención Familiar y Comunitaria de Las Palmas Norte y Sur.

En la actualidad los **componentes** de la Subcomisión de Enfermería de AFyC son:

Presidente

-Dr. Juan José Suárez Sánchez.

Equipo Directivo Gerencia Atención Primaria

-D^a Raquel González Acosta . Directora de Enfermería de la Gerencia de Atención Primaria del Área de Salud de Gran Canaria.

Técnico Unidad Docente Multiprofesional A.FyC Las Palmas I y II.

Representante de la Unidad Docente del Hospital Dr. Negrín SAF

D^a. Belén Rodríguez Medina, Supervisora del Área Funcional de Docencia del Hospital Universitario de Gran Canaria Doctor Negrín.

Representante de la Unidad Docente del Hospital Insular SAF

D. Ricardo Palmes Quevedo, Supervisor del Área Funcional de Docencia del Complejo Hospital Universitario Insular Materno- Infantil.

Vocales Tutores de Enfermería Multiprofesional A.FyC

- D. Raquel Santana Araña (CS Maspalomas).
- D^a. Olga Sánchez García (CS Vecindario)
- D^a. Nayra Hernández y de Luis (CS Vecindario).
- D. Yurena Martín Martel (CS Carrizal).
- D^a. Pino Jiménez Mendoza (CS Arucas).
- D^a. Tamara Linares Pérez (CS Cueva Torres).

D^a. Chiquinquirá Mesa Suárez (CS Escaleritas).
D. Eduardo Santana Aguiar (CS Barrio Atlántico).
D^a. Sonia Montesdeoca Ortiz (CS Guanarteme).

Vocales Residentes de Enfermería

- D^{ña}. Edurne Pena Elizondo Representante EIR R2 Sur
- D^{ña}. Ana Ayude Puga Representante EIR R1 Norte
- D^{ña}. Raquel Perera Armas Representante EIR R2 Norte
- D^{ña}. Carmen Vega Pérez Representante EIR1 Sur.

Secretaría Subcomisión

-D^a. Carmen Jiménez Alemán.
-D^a M^a Pino Ventura Castellano

Durante el año 2018 esta Comisión se han reunido de forma ordinaria en tres ocasiones y la Subcomisión se han reunido de forma ordinaria en tres ocasiones. Entre los acuerdos adoptados durante este año cabe destacar:

REUNIONES DE LA COMISION DE DOCENCIA

7/03/2018

Informe Incorporaciones Unidad Docente/Comisión Docencia.
Informe sobre Formación Especializada Sanitaria.
II Jornadas FSE
Reuniones y Reevaluación Jefe de Estudios.
Acreditación Tutores.
Regulación de Otras Figuras Docentes.
Auditorías Docentes de la CCAA
Formación en Áreas Transversales Residentes.
Encuesta Satisfacción Residentes y Satisfacción y Necesidades de Formación de Tutores.
Software de Gestión de Residentes.
Informe "Nuevo Modelo de Evaluación de Residentes". Ministerio de Sanidad
Informe Resultados OPE Medicina de Familia
Rotaciones Externas MF y EF Solicitadas.
Cursos y Talleres Residentes.
Formación Tutores Acreditados.
Prueba ECOE 2018.

3/07/2018

Lectura y aprobación del acta anterior
Informe Presidente Comisión Docencia
Incorporación promoción MIR/EIR 2018
Nuevos vocales Comisión Docencia MIR / EIR / Tutores
Premio Nacional Mejor Unidad Docente Enfermería Familiar y Comunitaria
Reuniones Centros de Salud Docentes (junio-julio)
Calendario Miércoles Docentes 2018-2019
Certificación docente para carrera profesional
Encuesta de Satisfacción residentes del SCS
Renuncia MIR Laura Lizancos
Informe reunión coordinación UDM con equipo directivo Gerencia AP
Informe reuniones con Formación Especializada Sanitaria

Normativa autonómica de acreditación tutores
Definición de figuras docentes.
Acreditación y Reacreditación de tutores. Formación de Tutores Acreditados.
Nuevo Modelo de Evaluación de Residentes. Ministerio de Sanidad.
Rotaciones Externas MF y EF solicitadas/ Rotaciones de otras Unidades Docentes.
Cursos y Talleres Residentes.

19/09/2018

Informe Presidente Comisión Docencia

1. Premio Nacional Mejor Unidad Docente Enfermería Familiar y Comunitaria
2. Reuniones centros de salud docentes (junio-julio)
3. Certificación docente carrera profesional
4. Aplicación para gestión de la UDM
5. Convocatorias Formación Sanitaria Especializada Canarias

Informe Solicitud de Incremento de Oferta de Plazas

Acreditación y Reacreditación de tutores.

Rotaciones Externas MF y EF solicitadas / Rotaciones de otras Unidades Docentes

Jornadas Tutores / Residentes

Cursos y Talleres Tutores / Residentes

REUNIONES DE LA SUBCOMISION DE DOCENCIA

06/03/2018

Formación Sanitaria Especializada

Nueva incorporación a FSE

Jornadas para todas las Unidades Docentes de la Comunidad.

Colaborador Docente

Incorporar un Campo Virtual para toda la Comunidad Canaria.

Informe nuevo de Evaluación al Residente del Ministerio

Temas a Nivel Nacional

Vía excepcional para enfermeros

Información sobre la Cátedra de EfyC de Alicante

Rotaciones de Cirugía Menor de Barrio Atlántico

Plan de acogida 2018 para EIR EfyC de Las Palmas

Actualización de tutores y Figuras Docentes de la Unidad

Rotaciones Externas solicitadas EfyC Las Palmas

Fecha de cursos EIR interés de la Especialidad EfyC

Orla de la Unidad Docente Multiprofesional de Las Palmas 2018.

11/07/2018

Lectura y aprobación del acta anterior.

Informe del Presidente de la Subcomisión de Docencia

Periodo Final de la 6ª Promoción EfyC

Incorporación de la 7ª Promoción de EfyC

Nuevos Vocales EIR1 para la Subcomisión

Reuniones con Dispositivos Hospitalarios

Calendario Miércoles Docente 2018-2019

Encuesta de Satisfacción Residentes del SCS

Informe de Reuniones de Formación Sanitaria Especializada

Normativa Autonómica de Acreditación d Tutores

Definición de Figuras Docentes.

OPE Enfermería

Acreditación y Reacreditación de Tutores. Base de Datos.

Nuevos Modelso de Evaluación de Residentes.
Rotaciones Externas de Residentes.
Cursos y Talleres.
Premio Nacional a la Mejor Unidad Docente de la Especialidad de EFyC.

7/11/2018

Informe Presidente Subcomisión Docencia EfyC.
Premio Nacional Mejor Unidad Docente Enfermería Familiar y Comunitaria
Reuniones Centros de Salud Docentes
Certificación Docente Carrera Profesional
Informe Solicitud de Incremento de Oferta de Plazas, propuesta para el 2020
Acreditación y Reacreditación de tutores.
Rotaciones de otras Unidades Docentes
Jornadas Tutores / Residentes
Cursos y Talleres Tutores / Residentes

COMISION DE ACREDITACION Y REACREDITACION DE TUTORES

En relación al sistema de acreditación y reacreditación de tutores de la especialidad, la **Comisión de Acreditación y Reacreditación de Tutores**, formada por representantes de los tutores de atención primaria de las dos áreas docentes, junto con el Jefe de Estudios y los Técnicos de la Unidad Docente. Se encarga de establecer los criterios mínimos de acreditación y de valorar las solicitudes presentadas en la Unidad.

En el año 2018 se valoraron y emitieron propuestas sobre:

- **Acreditación como tutor principal de Medicina FyC por cuatro años**

UDM Atención Familiar y Comunitaria Las Palmas Norte: 11 tutores
CS Barrio Atlántico 1
CS Guanarteme 3
CS Cueva Torres 3
CS Escaleritas 1
CS Guía 3

UDM Atención Familiar y Comunitaria Las Palmas Sur: 8 tutores
CS Vecindario 2
CS San Gregorio 3
CS Cruce de Arinaga 2
CS Maspalomas 1

- **Acreditación como tutor principal de Enfermería FyC por cuatro años:**

UDM Atención Familiar y Comunitaria Las Palmas Norte: 6 tutores
CS Cueva Torres 1
CS Barrio Atlántico 1
CS Guanarteme 1
CS Escaleritas 2
CS Arucas 1

UDM Atención Familiar y Comunitaria Las Palmas Sur: 15 tutores
CS Vecindario 1
CS Ingenio 2
CS Maspalomas 4

CS San Gregorio 4

- **Reacreditación como tutor principal de Enfermería FyC por cuatro años:**

CS Vecindario 6

CS Maspalomas 4

CS Ingenio 1

CS Arucas 1

CS Escaleritas 1

CS Cueva Torres 1

- **Ceses:**

Tutores MFyC: 2 por no reacreditarse

9 por traslado a Centro de Salud no acreditado para la docencia

4.- LÍNEAS ESTRATÉGICAS

4.1 PLANIFICACIÓN Y GESTIÓN DE LA FORMACIÓN

El plan de formación recoge el cronograma formativo por año de residencia, incluyendo distribución de guardias y formación teórica. Es revisado anualmente y aprobado por la Comisión de Docencia.

Dado que las dos Unidades Docentes comprenden un área sanitaria con dos hospitales, las estancias formativas y la atención continuada/guardias se adaptan de forma específica en cada unidad docente / hospital. Ambas unidades disponen de una **Guía o Itinerario Formativo tipo** elaborado por la coordinación de las unidades, conforme a lo dispuesto en la Comisión de Docencia.

Cada residente tiene su **Plan Individual de Formación** que contiene la planificación temporal de las actividades teórico prácticas a realizar: Rotaciones, sesiones docentes, actividades de investigación y guardias.

Existe una formación teórica común para todos los residentes de la especialidad que se desarrolla en su mayor parte en las dependencias de la Unidad Docente de MFyC. El programa de cursos ha sido elaborado teniendo en cuenta el Programa Oficial de la Especialidad y el **Plan Transversal Común para Especialistas en Formación** establecido por el Servicio de Formación Sanitaria Especializada del Servicio Canario de la Salud, y en el que todas las Unidades Docentes están implicadas.

Desde la Unidad Docente se supervisa el cumplimiento de los planes de formación individuales incluyendo la formación teórica.

Se han definido el empleo de instrumentos que permiten la valoración objetiva del progreso competencial del residente, instrumentos de **Evaluación Formativa** como ECOE (Evaluación de la Competencia Objetiva y Estructurada) en cada año de residencia; Libro de Residente y Libro del MIR4º y EIR 2º, en el que se incluyen Tutorías, registro de Sesiones Docentes, valoración de Incidentes Críticos, Self-Audit y Observación Estructurada de la Práctica Clínica mediante Mini-CEX.

Las tutorías trimestrales e informes anuales de evaluación sirven como base para la reorientación de los planes individuales de formación.

La **gestión** de la formación por parte de la coordinación incluye la de los procesos:

- Procesos Docentes
- Procesos Administrativos de la formación
- Seguimiento del Programa Formativo
- Sesiones Docentes MIR y EIR
- Sesiones Docentes Generales - Miércoles Docentes
- Cursos, Talleres MIR y EIR
- Formación de Formadores - Tutores

- Coordinación **Procesos Docentes** Unidad Docente Multiprofesional de AFyC.
 - Entrevistas individuales iniciales residentes que se incorporan.
 - Planificación y coordinación itinerario formativo de los residentes.
 - Entrevistas periódicas individuales -Tutorías- médicos y enfermeras residentes.
 - Seguimiento de los procesos de acreditación y reacreditación de centros de salud docentes.
 - Seguimiento de los procesos de acreditación y reacreditación de tutores principales.

- Gestión de los **Procesos Administrativos** de la Formación:
 - Custodia de Expedientes Personales MIR y EIR
 - Tramitación de Licencias
 - Remisión, mecanización y archivo de Evaluaciones
 - Registro y cómputo horas Atención Continuada
 - Elaboración y archivo de Listados de Asistencia a cursos y talleres
 - Recopilación y archivo de Encuestas de Satisfacción de la formación
 - Tramitación y registro de Rotaciones Externas de períodos opcionales de formación

- Planificación y seguimiento del **Programa de Formación**:
 - Planificación y coordinación de las guardias MIR y EIR en los Servicios de Urgencia de Atención Primaria y Hospitalaria.
 - Seguimiento diario de incidencias en Atención Continuada de los residentes.
 - Reuniones trimestrales con los tutores principales
 - Convocatoria y de Comisiones de Docencia de las Unidades Docentes Multiprofesionales de Atención FyC
 - Participación en las Comisiones de Docencia hospitalarias

- Planificación y seguimiento de las **Sesiones Docentes MIR y EIR**:
 - Asesoramiento, planificación, asistencia y evaluación de las sesiones docentes.

SESIONES CLÍNICAS presentadas por MÉDICOS / ENFERMERAS RESIDENTES 2018

SESION CLÍNICA	MÉDICOS Y ENFERMEROS RESIDENTES
Sepsis	Judit Caballero González
	Marcia Magri Alba
	Paula Sánchez Villaamil
	Gema Dorta Ojeda
Neumologia	Joel Brito Trujillo
	Fernando Maya Rodríguez
	Carolina Hernández Pérez
Diabetes mellitus tipo 1	Sara Valencia Muñoz
	Laura Lizancos Castro
	Paula González Díaz
Enfermedad Inflamatoria Intestinal	Patricia González Montes
	Elena Bello Baluja
	Raquel Perera Armas
Disfagia	África Tavío García
	Ana P. Cruz Martín
	Carmen Vega Pérez

Recomendaciones Preventivas PAPPs	Santiago Delgado Morales
	Diego de Luis Melián
	Raquel Rodríguez Medina
Patología Reumatológica en el Anciano	Ana Rivero Ramírez
	Paloma Sánchez Marcos
Manejo Enfermedad Inflamatoria Intestinal	Liliana Ruano Perdomo
	Ivana Hernández Collado
	Laura Rodríguez Rodríguez
CODICAN Código infarto Canarias	Beatriz Martín Jiménez
	Cristina Ojeda Sadhwani
	Carmen Padrón González
Abordaje del Tabaquismo desde Atención Primaria	Ana Ayude Puga
	Sara Medina Delgado
	Pilar García Huertas
Atención de los procesos crónicos cardiológicos en la Comunidad Autónoma Canaria	Jorge Naranjo Monzón
	Delia Marrero García
	Cristina Pérez Alonso
Abordaje del paciente crónico en la ZBS	Aida Martínez Pérez
	Iago Monzo Souto

SESIONES de CASOS CLINICOS presentadas por MÉDICOS RESIDENTES 2018

SESION CLÍNICA	MÉDICOS RESIDENTES
Expectoración prulenta-astenia-pérdida de peso. TBC	Natalia Navarro Suárez
Meningitis aguda en paciente joven	Maria Pernia SUárez
Doctor no me puedo ni mover.	Carlos Quintana Ramírez
Hipoacusia súbita	Jone Santiago González
Cefalea	Estefania Melián Sosa
Fiebre y desorientación	Macarena Díaz Moreno
Pie diabético	Patricia Morán Armas
Artritis rodilla	Jorge Jiménez Placeres
La navaja de Occam	Leonor Quevedo Barreda
Doctor me mareo	Jesús López Santana
¿Quién eres y de dónde vienes?	Norman Peñate Suárez
Suplementación alimentaria. Valoración en AP y urgencias.	Carolina Domínguez Rodríguez
Traumatismo craneoencefálico en paciente anticoagulado	Ana Romero Romero
¿Hasta dónde debemos llegar?	Eduardo Zuza García
Dolor abdominal agudo	Ana Junco Acosta
¿Psicosis? S.O.S	Jessica Farkas Rodriguez

Proteinuria	Paula Sánchez Villamil
Conflicto en la puerta de trauma	Santiago Delgado Morales
Un mismo diagnóstico, dos mundos distintos	Diego de Luis Melián
Tal día como hoy, hace un año...1 caso clínico (de tantos)	Ana Patricia Cruz
Síndrome emético...	Patricia Olmo Rodríguez
Quien no sabe lo que busca no entiende lo que encuentra	Nidia Santana Quintana
Mareos ¿otro vértigo más?	Joel Brito Trujillo
Caso Clínico	Daniel Falcón Vega
Proteinuria en paciente diabético	Judit Caballero González
“34 años para darnos cuenta”	Paula González Díaz
Dolor abdominal	Alberto Diéguez Moreno

SESIONES de PREGUNTAS CLINICAS elaboradas / REVISIÓN BIBLIOGRAFICA por MÉDICOS Y ENFERMEROS RESIDENTES 2018

SESION DOCENTE	MÉDICOS RESIDENTES
En lactantes con alimentación exclusiva con leche materna ¿Se debe suplementar con vitamina D?	Diana Sánchez Mayor
¿En personas mayores la vacunación de la gripe previene la aparición de infarto agudo de miocardio?	Roberto García Arencibia
¿Son los cigarrillos electrónicos eficaces para dejar de fumar?	Ezequiel Martínez Spamer

En pacientes con diabetes mellitus tipo 2 sin insulina ¿La monitorización de la glucemia en domicilio mejora el perfil glucémico?	Mónica Díaz García
¿Cuál es el tratamiento de elección para el síndrome de las piernas inquietas?	Cristian Vega García
¿Los suplementos dietéticos de magnesio en la población general disminuyen el riesgo de ictus y fallo cardiaco?	Gema Barragán Pulido
¿EL uso de teléfonos móviles está asociado con los tumores de glándulas salivares?	Omayra Déniz Montesdeoca
¿Las dietas veganas son seguras durante el embarazo?	Cynthia Morales Álvarez
Varón de 48 años sin FRCV. Nos pregunta si consumir un huevo al día disminuye el riesgo de ictus	Ignacio González Suárez
¿El consumo de bebidas azucaradas en la población general aumenta el riesgo de cáncer de vías biliares?	Juan Carlos Estenoz Esquivel
¿El consumo de alcohol aumenta el riesgo de cáncer de mama?	M ^a Nahib Betancor Berrouhou
¿Con qué frecuencia se debe lavar la bata que se lleva a la consulta?	Natalia Sosa Ramos
Mujer de 48 años con episodios migrañosos frecuentes. ¿Las estatinas se asocian a episodios menos frecuentes y severos de migraña?	Anabel Compañy González
En lactantes menores de un año, ¿la introducción de alimentos alergénicos durante el primer año de vida disminuye el riesgo de alergias alimentarias?	Débora Pita Sánchez
“En pacientes ancianos, ¿El uso de estatinas se relaciona con un incremento en el riesgo de enfermedad de Parkinson?”	Cristina González Ruiz
“¿El consumo de antioxidantes tipo vitamina E y Selenium reducen el riesgo de demencia?”	Natalia Mokina
“Proyecto EDIDO-CUM ¿es eficaz la digitopresión en la cervicalgia benigna?”	Silvia Rodríguez Mireles

“¿El tacto rectal tiene la suficiente validez diagnóstica como para formar parte del screening del cáncer de próstata?”	Bhisham Aidasani Babani
Presentación de estudio	Residente de Medicina Preventiva
¿En mujeres embarazadas con hipotiroidismo subclínico está indicado el tratamiento?	Jennifer González Gutiérrez
“Mujer de 68 años ¿es necesario suspender los bifosfonatos antes del implante dental?”	Paula Hernández Benítez
“Mujer de 35 años, ¿El tratamiento con toxina botulínica es eficaz para disminuir la severidad de las cefaleas tensionales?”	Vanessa Hernández Medina
“Varón de 48 años sin otros FRCV. Nos pregunta si consumir un huevo al día disminuye el riesgo de ictus”	Ignacio González Suárez
“¿Es mejor la cuadruple terapia contra H pylori frente a la pauta clásica?”	Noor Mohamad Cheiki Bel
“¿Tienen más riesgo de desarrollo de miopía los pacientes que pasan más horas estudiando?”	Macarena Díaz Moreno
“¿Es efectivo el mindfulness para reducir el burnout de los sanitarios?”	Mariana Colmenares Suárez
“¿Podemos recomendar la levadura de arroz rojo em lugar del tratamiento com estatina em pacinetes com dislipemia sin antecedentes de enfermedad cardiovascular?”	Jesús López Santana
“¿Tiene evidencia la hipnosis como método para dejar de fumar?”	Estefanía Melián Sosa
“¿Debemos recomendar los lavados nasales o la técnica de aspiración en los bebés con catarro de vías altas?”	Patricia Medel Llorente
“¿Es útil la vitamina C para prevenir los catarros de vías altas y la gripe?”	Jone Santiago González
“¿Debemos recomendar retirar los productos lácteos en procesos de GEA en niños y adultos?”	Raquel Perera Armas

“¿Está indicado tratar con vitamina D a todos los pacientes con déficit de la misma?”	Natalia Navarro Suárez
“¿Debemos pautar siempre antibioterapia en las infecciones odontogénicas?”	Laura Delgado Martín

Sesiones Docentes Generales - Miércoles Docentes

FECHA	TEMA	PONENTES
31/01/18	Sabemos preparar y presentar sesiones docentes, adecuadamente	Dulce Hernández Correa Daniel Falcón Vega M ^a Najib Betancor Berrouhou
28/02/18	Un cuento de lo menos esperado	Ricardo Koch Davinia Godoy Pérez
21/03/18	Doctora se me engoman las manos	Joana Déniz Suárez
23/05/18	Historia Medicina de Familia en España	Antonio Lorenzo Riera
27/06/18	Manejo del insomnio en Atención Primaria. Nuevo sistema evaluación MIR y EIR	Concepción Gómez Pamo UDM AFyC
26/09/18	Manejo Intoxicaciones Agudas em Atención Primaria	Alberto Rabaza Castillo Antonio Goya Toledo
31/10/18	Presentación Rotaciones Optativas y Comunicaciones a Congresos	Médicos y Enfermeros Residentes UDM AFyC
28/11/18	A propósito de un caso: Estudio Convencional de Contactos de Tuberculosis	Tamara Linares Pérez Ariadna López Hernández

12/12/18

Abordaje multidisciplinar del
tabaquismo en Atención Primaria

Vanessa Santana Ríos
Juan Antonio Grimón Guerra

CURSOS, TALLERES y JORNADAS

La Unidad Docente imparte, gestiona y/o planifica, cursos y talleres del programa formativo, dirigidos a los médicos residentes y tutores docentes acreditados.

El programa de cursos se imparte en su mayoría en las instalaciones de la Unidad Docente, que cuenta con un aula equipada con cañón de audiovisuales, ordenador con conexión a internet, pizarra blanca y rotafolio. Disponemos también de un salón de actos y dos aulas, una de ellas de informática con 16 ordenadores conectados a internet y configurados para trabajar en grupo.

El programa oficial de la especialidad de medicina de familia establece un mínimo de 200 horas de formación teórico-práctica para el conjunto de la residencia (cuatro años), si bien recomienda 300. La primera promoción que se ha formado con el nuevo programa de la especialidad, contabilizó una media de 268 horas docentes por residente de esta promoción.

En la programación de cursos por año de residencia, los residentes de primer y cuarto años son los destinatarios con mayor carga lectiva, recibiendo entre 75 a 100 horas docentes.

Para facilitar su adaptación a las actividades asistenciales y atención continuada -guardias- de los residentes, la mayoría de los cursos tienen dos ediciones.

El cómputo de cursos, ediciones y horas se refieren a un año académico, que comprende desde el mes de junio hasta el mes de mayo del año siguiente. Durante este año académico 2017-2018 se han realizado un total de 25 cursos para MIR/EIR , en la mayoría de los cuales se ha entregado material de apoyo.

Por segunda vez se ha realizado un taller -Introducción a la Bioética- con metodología mixta, presencial y on-line, con la colaboración de docentes y el apoyo de la plataforma moodle de la Sociedad Canaria de Medicina de Familia y Comunitaria.

MEDICOS RESIDENTES

MEDICOS RESIDENTES 1º año:	HORAS
-Introducción a la Medicina de Familia	8
-Taller de Introducción a la Comunicación Asistencial	8
-Historia Clínica Electrónica Drago AP	6
-Curso Exploración física	4
-Manejo de la consulta para médicos de Atención Primaria	8

-Curso Urgencias Hospital Dr. Negrín y CHUIMI	36 / 12
-Curso Electrocardiografía	12
-Taller Introducción a la Bioética on-line y presencial	30 / 10
-Taller prevención de Riesgos laborales	3
-Curso legislación sanitaria	
MEDICOS RESIDENTES 2º año:	HORAS
-Curso Electrocardiografía	12
- Taller de Oftalmología	8
-Taller Introducción a la Bioética on-line y presencial	30 / 10
-Taller terapéutica pediátrica (en función rotación pediatría)	36
-Taller como dar malas noticias	4
- Formación en Competencias Atención Comunitaria	8
- Taller Atención Paciente Traumatológico	4
- Taller práctico diabetes en atención primaria. STARK	10,5
MEDICOS RESIDENTES 3º año:	HORAS
-Taller de Resolución de Preguntas Clínicas	4
- Taller de oftalmología	8
-Curso Retisalud on line	4

-Taller de Búsqueda Bibliográfica y Recursos en Internet	7
-Taller de Uso Racional del Medicamento y Actualización Terapéutica	12
-Taller terapéutica pediátrica (en función rotación pediatría)	36
- Taller Atención Paciente crítico	16
-Taller de Entrevista Clínica Básico	20
- La salud del MIR	5
MEDICOS RESIDENTES 4º año:	HORAS
-Taller Metodología Investigación en AP	30
-Taller Análisis Estadístico y Presentación de Resultados	14
-Taller de Módulos Avanzados en Entrevista motivacional – Paciente difícil y somatizador	12
-Taller RCP avanzado	16
- Taller de anticoagulación oral para R4	4

ENFERMERAS RESIDENTES

ENFERMERAS RESIDENTES 1º año:	HORAS
-Curso “Introdutorio a la Atención Primaria”. Introducción a la Historia Clínica-Drago	14
-Curso de “Introducción a la Comunicación Asistencial	8
- Módulo I: Bases Teóricas en Metodología Enfermera, Manejo en Drago y	14

Cartera de Servicios en Atención Primaria.	
- Módulo VI: Taller de Pruebas Diagnósticas. Espirometría	7
- Módulo VIII: Programa Asistencial Sexual, Afectivo y Reproductor (PASAR) y Violencia de Género.	7
- Módulo XI: Taller RCP Básico y Avanzado. Manejo Vía Aérea. Politraumatismo. Farmacología en Atención Primaria. Inmovilizaciones. EKG.	14
Módulo V: Actualización en Heridas Agudas y Crónicas Taller de Vendajes Funcionales	14
Módulo XIV: Gestión en Cuidados en el Ámbito Familiar y Comunitario. Taller de Uso Racional de Medicamentos URM.	14
- Formación en Competencias Atención Comunitaria	8
-Taller Introducción a la Bioética on-line y presencial EIR1 - EIR2	30 / 10
- Taller Metodología de la Investigación	14

ENFERMERAS RESIDENTES 2º año:	HORAS
-Taller Metodología Investigación en AP	14
-Taller de Búsqueda Bibliográfica y Recursos en Internet	7
-Taller Análisis Estadístico y Presentación de Resultados	14
-Taller formación EVE teórico-práctico	14
- Taller de Formulación de Preguntas de Investigación	7
. Taller de Uso Racional de Medicamento	14

TUTORES

ACTIVIDAD	FECHA
XVII Jornadas de las Unidades Docentes de MFyC de Canarias	14 de Noviembre de 2018 - Santa Brígida. Las Palmas
Taller Prescripción de Ejercicio Físico	14/06/18
Taller la Salud del MIR	15/06/18
Taller formación de tutores	Junio de 2018
Taller formación de formadores en Sta. Cruz de La Palma	8 y 9 Noviembre 2018
- Mindfulness para reducción del estrés en ámbito sanitario	Dos ediciones: 4 y 5 Abril 2018; 15 y 17 Mayo 2018

XIV JORNADAS de MEDICOS Y ENFERMEROS INTERNOS RESIDENTES DE AFyC DE LAS PALMAS

Celebradas en el Hotel Escuela de Santa Brígida el día 19/12/2018

La unidad docente organizó con la participación como docente del tutor Francisco Escobar Lavado que impartió un Taller de Atlas de Diabetes, y de los propios médicos residentes, que organizaron los siguientes talleres:

TALLER	DOCENTES
Rol-playing. Entrena tus habilidades comunicativas	Laura Delgado Martín, Normando Peñate Suárez, Noor , Elida Moreno Rodríguez, Jose Ángel Suárez Caballero, Beatriz Benito Guerra, Iago Monzo Souto , Judit Caballero González, Iris Pérez Pérez, Elena Bello Baluja, Mariana Colmenares Suárez, Xenia Thais González Prieto , Paula Hernández Benítez
Manejo de Ostomías	Aida Martínez Pérez, Ana Ayude Puga, Desire Montes Alamilla, Liliana Ruano Perdomo, Beatriz Pérez Iglesias, Edurne Pena Elizondo.

Anticonceptivos en Atención Primaria	Ramsés Martín Armas, Roberto García Arencibia, Vanessa Hernández Medina, Cynthia Morales Álvarez, Débora Pita Sánchez , María Pernía Suárez
Manejo del asma en AP. De la crisis a la fase estable	Diego de Luis Melián, Yraya Armas Almeida, Nidia Santana Quintana, Paula González Díaz

Además de reconocer las mejores sesiones clínicas impartidas en el año previo.

XVII JORNADAS de TUTORES DE LAS UNIDADES DOCENTES MULTIPROFESIONALES DE AFyC DE LAS PALMAS

Celebradas en el Hotel Escuela Santa Brígida el 14 de Noviembre de 2018.

Contaron con el patrocinio de los laboratorios Novartis

La unidad docente elaboró el programa de las Jornadas, cuyo lema fue “ Todo suma, lo bueno, lo malo y lo regular”. Los contenidos se desarrollaron con la colaboración de tutores y profesionales de la Gerencia. Además contaron con un ponente de Atención Hospitalaria favoreciendo a su vez la coordinación y conocimiento entre niveles.

TALLER	DOCENTES
Novedades en Formación Sanitaria Especializada	<i>Dr. Dámaso Campos Melián</i> <i>Dra María Teresa Martínez Ibañez</i>
Actualizaciones clínicas en Dermatología	<i>Dr. Jaime Vilar Alejo</i>
La Unidad de los Enigmas	<i>Unidad Docente Multiprofesional de Atención Familiar y Comunitaria</i>
Conferencia final	<i>Dr. José Carlos Salas Hospital</i> <i>Dr. Juan Ramos Sarasa</i>

4.2 APOYO A LA INVESTIGACIÓN DE RESIDENTES Y TUTORES

La unidad docente se plantea como objetivos y tiene como misión en el ámbito de la investigación:

- Formación en metodología de la investigación, seguimiento en la elaboración y evaluación de proyectos de investigación a los médicos residentes adscritos a la unidad docente.
- Formación en metodología de la investigación de tutores de residentes adscritos a la unidad docente.
- Asesorar en la elaboración de proyectos de investigación a personal sanitario de la Gerencia de Atención Primaria, en colaboración con la unidad de apoyo a la investigación.

Son trabajos de investigación, presentación de casos clínicos y experiencias, que se realizaron o están realizándose en el ámbito de la Unidad Docente Multiprofesional de Atención Familiar y Comunitaria y aquellos en los que participan tutores acreditados.

TRABAJOS DE INVESTIGACION DE MÉDICOS Y ENFERMEROS RESIDENTES DE MFyC

Presentados en Abril 2018:

“Percepción subjetiva de la urgencia por parte de los usuarios comparado con el triaje de Enfermería en los Servicios de Urgencia de Atención Primaria de Gran Canaria” Carmelo Hernández Castellano, Omayra Déniz Montesdeoca, Leticia Verona Suárez.

“Grado de concordancia entre el diagnóstico clínico ecográfico abdominal emitido por el médico de Atención Primaria en las Zonas Básicas de Salud de Gran Canaria y el diagnóstico clínico final” Idaira Alonso Santana, Joana Déniz Suárez, Ali Hammad Al-Aji, Marta Martín Pérez, Carina Moreno Moreno, Cristina Suárez Hernández.

“Determinar la validez diagnóstica del test FINDRISC en comparación con el Gold Standar” Sara Almeida González, Valeria Acosta Ojeda, Marta Manrique de Lara Campos, Fayna López Canales, Joel Artiles Ivonnet.

“Impacto de un programa de actividad física de ámbito poblacional en la salud de las personas mayores de 55 años del municipio de Santa Lucía de Tirajana” Santiago Vera Rodríguez, Saray Suarez Bordón, Onelio Concepción Crespo, Lemis Ineldo Dueñas Rosquete , Maria José Artiles González , Ester Forcano Queralt

“Estudio sobre los conocimientos y actitudes de los usuarios, médicos y enfermeros de Atención Primaria del Área de Salud de Gran Canaria sobre el Documento Voluntades Anticipadas” Natalia Mokina, Mónica Díaz García, M^ª Najib Betancor Berrouhou

¿De qué manera la población con discapacidad auditiva prelocutiva se relaciona con la Atención Primaria del Servicio Canario de la Salud? Davinia Godoy Pérez, Vicky Ortiz de Landaluce Piñero, Tezaida Herrera Neg-rín, Saúl Morales Vega, Elizabeth Martín Bethencourt.

En elaboración:

“Uso de la realidad virtual como herramienta educativa para el aprendizaje de la técnica de la espirometría y prueba broncodilatadora”. Carmen de Jesús Vega Pérez, Carolina Hernández Pérez, Pablo Moyano Agüera, Juan Carlos Estenoz Esquivel.

“Agresiones al personal de la salud en Atención Primaria. Desvelando una realidad silente”. Raquel Perera Armas, Jennifer Martín Martín, Patricia Medel Llorente, Raquel de León Contreras, Sara Valencia Muñoz, Bhisham Aidasani Babani.

“Conocimiento del uso del MAPA en médicos de Atención Primaria del área Norte de Gran Canaria”. Anabel Compañy González, Ezequiel Martínez Spamer, Almudena Medina Sanchez, Natalia Sosa Almeida.

“Análisis de la calidad asistencial en el Servicio de Urgencias del Hospital Insular” Ignacio González Suárez, Sara Suárez Perdomo, Diana Sánchez Mayor, Jennifer González Gutiérrez, Eduardo Riol López.

“Percepción de salud y grado de satisfacción con el Seguimiento en Atención Primaria y el tratamiento inhalado de los pacientes asmáticos de las zonas básicas de salud de Agüimes y San Gregorio”. Vanesa Hernández Medina, Debora Pita Sánchez, Roberto Carlos García Arencibia, Cynthia Morales Álvarez.

“Conocimiento diagnóstico de Salud Comunitario de la Zona Básica de Salud de Barrio Atlántico”. Marta Delgado Ruiz, Jonay Fuentes Barranco, Cristian Vega García, Ana Belén González Viera.

“Mapeo de Recursos Activos de la Zona de Salud de Barrio Atlántico”. Paula Hernández Benítez, Silvia Lorenzo Santana, Xenia Thais González Prieto, Cristina Virginia González Ruiz.

COMUNICACIONES A JORNADAS Y CONGRESOS

Paula González Díaz Comunicación oral “Hiperaldosteronismo primario como problema de salud pública”: XII Jornadas Ascarica 23-24 Febrero 2018 Sta. Cruz de Tenerife

Zuza García E, Granado González N, Quevedo Curbelo J. Comunicación oral “Capacidad resolutoria de la Ecografía en Ap a propósito de un caso de dolor lumbar” Presentado en XXVIII Jornadas de la SoCaMFyC. Puerto de la Cruz .Abril 2018

Colmenares Suárez ME, Aguilar Utrilla P, Moreno Moreno C. Comunicación oral “Abordaje de anciano frágil con fractura de cadera reciente y temor a nueva caída mediante un programa de entrenamiento físico grupal multicompetente” Presentado en XXVIII Jornadas de la SoCaMFyC. Puerto de la Cruz .Abril 2018

De Luis Melián DJ, Guerra de la Torre G, Moreno Moreno C. Comunicación oral “Yo soy yo y mis circunstancias. Determinantes sociales de la salud, una visión comparada” Presentado en XXVIII Jornadas de la SoCaMFyC. Puerto de la Cruz .Abril 2018. Primer premio a mejor caso clínico.

Déniz Suárez J, Moreno Moreno C, Martín Pérez M, Alonso Santana I, Hammad AL Aji A, Suárez Hernández C,. Comunicación oral "¿Qué opinan médicos y pacientes sobre el programa de ecografía abdominal en AP del Área de Salud de Gran Canaria? Un estudio de grupos focales " Presentado en XXVIII Jornadas de la SoCaMFyC.Puerto de la Cruz .Abril 2018

Déniz Suárez J, Moreno Moreno C, Martín Pérez M, Alonso Santana I, Hammad AL Aji A, Suárez Hernández C,. Comunicación oral "Evaluación del programa de ecografía abdominal en Atención Primaria en el Área de Salud de Gran Canaria " Presentado en XXVIII Jornadas de la SoCaMFyC.Puerto de la Cruz .Abril 2018 Primer Premio a mejor comunicación oral.

López Santana J, Melián Sosa E, Santana Quilez J. Comunicación tipo Póster "Masa abdominal. Importancia de la ecografía en Atención Primaria". Presentando en XXVIII Jornadas de la SoCaMFyC. Puerto de la Cruz. Abril 2018.

Vega Pérez CJ Comunicación tipo Póster "Vacunación de la gripe entre los profesionales de enfermería del CS Maspalomas" Presentado en II Jornadas de la asociación canaria de enfermeros en vacunología. San Cristobal de la Laguna.Marzo 2018.

González Acosta R, Nuez herrera LE, Cardarelli Muñoz MJ, Suárez Sánchez JJ, Rodríguez Hernández CO, Vega Ortega D. Comunicación tipo Póster "Gestión de la formación on line ¿más y mejor? Análisis de una estrategia de innovación" Presentado en XX Congreso SEDAP 2018 Santander. Abril 2018

Suárez Sánchez JJ Ponencia "Perspectiva de la Enfermería Familiar y Comunitaria en Canarias" presentado en FECLAP . Las Palmas de GC. Abril 2018

Rodríguez Espinosa AF. Comunicación oral "Un modelo de evaluación objetiva en la UD" Presentada en las II Jornadas de Formación Sanitaria Especializada. Tenerife. Abril 2018

Suárez Sánchez JJ. Comunicación oral "La ECOE de Enfermería Familiar y Comunitaria" Presentada en las II Jornadas de Formación Sanitaria Especializada. Tenerife. Abril 2018

Salas Hospital JC, Comunicación oral "El libro de evaluación sumativa "Presentada en las II Jornadas de Formación Sanitaria Especializada. Tenerife. Abril 2018

Salas Hospital JC, Comunicación oral "Formando a tutores en Mozambique". Presentada en las II Jornadas de Formación Sanitaria Especializada. Tenerife. Abril 2018

Salas Hospital JC, Martínez Ibáñez MT, Rodríguez Espinosa AF, Suárez Sánchez JJ, Morales Hernández MC, Comunicación oral " Formación de Tutores en Mozambique". Presentada en III Congreso Nacional SEFSE AREDA. A Coruña. Octubre 2018.

Martín Armas R I, comunicación tipo póster "Una úlcera con sorpresa" Presentado en el 40º Congreso Nacional Semergen. Palma de Mallorca. Octubre 2018

Martín Armas R I, comunicación tipo póster “Doctor, tengo manos de boxeador” Presentado en el 40º Congreso Nacional Semergen. Palma de Mallorca. 2018

PUBLICACIONES

Morales Hernández MC, Rodríguez Espinosa AF. Adenopatías. A propósito de un caso. AMF 2018; 14 (9): 521-527.

4.3 PLAN DE GESTION DE LA CALIDAD DE LA UNIDAD DOCENTE

El Plan de Gestión de la Calidad Docente 2017-2020, además de definir los objetivos propuestos para cada una de las líneas estratégicas y las acciones necesarias para lograr y evaluar los niveles de calidad, establece el mapa de procesos que recoge el diseño y gestión de los que están implicados en la Formación Sanitaria Especializada y sus interrelaciones.

Con el fin de garantizar la coordinación y correcta implantación de todas las actividades que evalúan la consecución de los objetivos propuestos, se ha diseñado el Plan Evaluativo Global.

Los datos expresados han sido obtenidos a través de:

- La Encuesta de Satisfacción que realiza la Comunidad Autónoma, dando así cumplimiento a la normativa en vigor establecida en el Real Decreto 183/2008, teniendo como objetivo del Servicio Canario de la Salud la mejora la calidad de la Formación Sanitaria Especializada
- Encuestas de valoración propias de la unidad docente y recogidas en el Plan Evaluativo Global: Evaluación de actividades formativas, de la calidad docente del tutor principal, sesiones docentes...

La planificación y ejecución de la evaluación se orienta siguiendo las cuatro líneas estratégicas del plan de gestión de calidad docente:

1.- LA ESTRUCTURA DOCENTE

Viene determinada por el cumplimiento de criterios de acreditación de centros para la docencia (competencia del Ministerio de Sanidad) y por la evaluación de la capacidad docente de los tutores (competencia de la Unidad Docente de MFyC).

La evaluación del tutor principal ha sido realizada por residentes de primer y cuarto año y la del tutor hospitalario por el conjunto de los residentes de segundo y tercer año. El 87% de los residentes están satisfechos o muy satisfechos con el asesoramiento y docencia de su tutor -valoración 4/5 en escala 1-5-.

En cuanto a la cuestión sobre cuál es el grado de satisfacción en relación con la especialidad que eligió valorada en una escala del 1 (mínimo) al 10 (máximo), obtenemos en el momento de la elección una media de 7,4 que pasa a 8,8 en el momento actual.

Respecto a la cuestión sobre el grado de satisfacción en relación con la Unidad Docente que eligió valorada en una escala del 1 (mínimo) al 10 (máximo). En el momento de la elección la media es de 7,9; manteniéndose en un 7,8 en el momento actual.

2.- LA CALIDAD DE LA FORMACIÓN

EVALUACIÓN SUMATIVA

Se evalúa a los médicos residentes y centros docentes, a través de las rotaciones en los servicios y en la formación teórico-práctica impartida. Todos los residentes disponen de un Libro de Evaluación elaborado e impreso por la unidad docente, en la que se incluyen todas las hojas de evaluación del itinerario formativo anual.

En el año académico 2018-19, el Ministerio de Sanidad ha modificado el sistema de evaluación. Actualmente la valoración se realiza en un rango de 1 a 10 en cuanto a las actitudes y aptitudes.

Se incluye de forma ponderada la valoración de actividades formativas, tal y como venía realizando esta unidad docente desde hace tres años, del tipo de sesiones clínicas, trabajos de investigación,

presentación de comunicaciones, asistencia a cursos y talleres, prueba ECOE... Entendemos que se trata de una evaluación con una visión más global e integradora del conocimiento y por lo tanto más justa.

Las evaluaciones de 2017-2018 fueron, un 30% de los residentes evaluados han obtenido la calificación de excelente; un 57% de destacado y un 10% de suficiente. Un 3% fueron evaluados negativamente, susceptibles de recuperación, o no fueron evaluados por encontrarse en excedencia.

El índice de participación de los residentes en la evaluación de los servicios hospitalarios -Hoja de Evaluación de Área Docente- continúa siendo bajo, y salvo en casos excepcionales y en el marco de los datos recogidos, cumplen los objetivos docentes el 68% de las rotaciones hospitalarias y frente al 99% de las rotaciones en Medicina de Familia.

Respecto a la formación teórico-práctica y teniendo como referente el Plan de Formación de MFyC, donde se ha fijado alcanzar un mínimo de 250 horas y docentes para el conjunto de la residencia, en el año académico 2017-18 se ha logrado impartir el 94% de las horas lectivas destinadas para R1, el 82% para R2 y R3 y el 98% para R4.

El déficit porcentual de horas, no absoluto, se debe al aplazamiento de algunos talleres programados.

La promoción de residentes que ha finalizado su formación en mayo de 2018 alcanzó un 94,6% de formación teórico-práctica sobre el estándar.

Para garantizar que el total de residentes recibe la formación teórica establecida, se realiza un control de firmas, registrando los cursos que tiene pendientes cada residente, con el fin de recuperarlos en algún momento del periodo formativo. Este año el 98% de los residentes han realizado el total de cursos programados para su año formativo.

La calidad de los cursos se evalúa al final de cada edición. El 88,5% de los cursos impartidos en este año académico han sido calificados de interés medio/alto.

EVALUACIÓN FORMATIVA

La coordinación de la unidad docente realiza con carácter anual:

- Entrevistas-Tutorías anuales a médicos residentes: Media de 3,92 tutorías/año.
- Entrevista y revisión individualizada del Libro del Residente: 100% revisados
- Elaboración y revisión del Libro de Evaluación Formativa del MIR-4, propio de nuestra unidad, con el visado de:
 - Entrevistas Tutor-Residente: El 91% de los MIR registró al menos 4 entrevistas/año
 - Sesiones Clínicas en Centros de Salud Docentes: El 100% presenta al menos una sesión clínica al trimestre.
 - Incidentes Críticos: El 87,5% de los MIR registró al menos 2 incidentes/año.
 - Self-Audit: El 79% de los MIR se autoevaluó 10 registros sobre 4 patologías.
 - Observación Estructurada de la Práctica Clínica-Mini-CEX: Se realizaron una media de 6,5 observaciones/año.
- Organización, elaboración y evaluación de la prueba de Evaluación de la Competencia Objetiva y Estructurada (ECOE) para médicos residentes R4, el 25 de Octubre de 2014. Constó de 15 estaciones, con la participación de 24 residentes de cuarto año de la UDM Las Palmas -100%-, y 2 MIR4 de la UD MFyC Fuerteventura, además de 14 tutores contando con 7 pacientes simulados.

3.- IMPULSO A LA PRODUCCION CIENTIFICA

Según los registros, sobre el programa de formación en metodología de la investigación, el 100% de

los residentes de tercer año han recibido formación en búsqueda bibliográfica y lectura crítica de artículos científicos y el 94% de los residentes de tercer año ha realizado un curso de formación en metodología de la investigación de 16 horas de duración.

El 60% de los residentes de primero a tercer año, refiere participar o haber participado en un proyecto de investigación.

Por otra parte el 100% de los residentes elaboran y presentan un trabajo de investigación antes de finalizar su periodo formativo.

El 82% de los trabajos realizados por residentes de cuarto año fueron presentados como comunicación oral o póster a jornadas científicas regionales o congresos nacionales.

El 74% de los residentes consideran que tienen facilidad para usar la biblioteca del Hospital o Centros de Salud Docentes al igual que el acceso a publicaciones online desde la intranet del Servicio Canario de la Salud

4.- CALIDAD DE LA GESTIÓN

Los residentes evalúan la calidad de la gestión de la Unidad Docente se desarrollan en dos momentos: Al finalizar la rotación en Medicina de Familia en el centro de salud en el R1 y otro realizado por los residentes de cuarto año al finalizar su formación. Los datos correspondientes a evaluación (2017-18) denotan que el 75% de los residentes consideran que se ha realizado una gestión “buena o muy buena”.

La mayoría de los encuestados, el 78%, refieren no haber tenido dificultad a la hora de solicitar la rotación externa.

Todas las rotaciones externas/optativas fueron aprobadas, excepto dos no autorizadas por la dirección del SCS.

El 92% de los residentes conoce la existencia y funcionamiento de la Comisión de Docencia.

5.- DOCUMENTACION INTERNA:

- Creación del Libro de Evaluación Formativa para EIR1 y EIR2.
- Elaboración del Libro de Evaluación Formativa para el Tutor en EIR1
- Guías Prácticas de Evaluación para Tutor EIR1 y EIR2
- Guía o Itinerarios Formativos Tipos Vol3.
- Guía o Itinerario Formativo Tipo Vol4.
- Guía o Itinerario Formativo Tipo Vol.5.
- Elaboración del Libro de Residente 2018 EFyC.
- Dossier Integro de Competencias y Guía de la Especificidad 2018 de EFyC.
- Elaboración del Libro de Evaluación Sumativa con los nuevos criterios de evaluación.

4.4 ACTIVIDADES DE COLABORACIÓN INSTITUCIONAL

CON EL MINISTERIO DE SANIDAD, CONSUMO Y BIENESTAR

Jornada Nacional de Jefes de Estudio de UDD

Sociedad Científica AREDA : La Unidad Docente ha asistido y participado en los grupos de trabajo de las Jornadas Nacionales de SEFSE AREDA 2018 en la Coruña además de presentar una comunicación en dichas jornadas.

CON LA DIRECCION DEL SERVICIO CANARIO DE LA SALUD

Colaboración con el Servicio de Formación Sanitaria Especializada

Asistencia a las reuniones convocadas para el desarrollo del nuevo modelo de acreditación y reacreditación de tutores

Asistencia y participación en la II Jornadas de Formación Sanitaria Especializada de Canarias Celebradas en Tenerife en Abril de 2018 donde además de presentar 3 comunicaciones orales ,moderamos grupo de trabajo.

CON LA GERENCIA DE ATENCION PRIMARIA DE GRAN CANARIA

Comisión de Formación Continuada de la GAP

Participación en la Comisión de Formación Continuada de la Gerencia de Atención Primaria. M^a Carmen Morales Hernández es miembro de la Comisión de formación continuada de la GAP

Colaboración con el departamento de personal GAP

Durante el año 2018 se realizaron e imprimieron los certificados de tiempo de acreditación como tutor en relación a la solicitud de carrera profesional.

CON OTRAS COMISIONES DE DOCENCIA

Participación en Comisiones de Docencia y Formación de Residentes de otras unidades

El Jefe de Estudios es miembro de las Comisiones de Docencia de los Hospitales Universitario Dr. Negrín y Complejo Hospitalario Universitario Insular Materno-Infantil.

Durante el año 2018 ha asistido a las comisiones de docencia ordinarias en el área norte y cuatro en el área sur.

La Dra. M^a Carmen Morales Hernández impartió cursos de lectura crítica también en dicho Hospital dirigido a médicos residentes.

El Dr. Alexis F Rodríguez Espinosa impartió curso de búsqueda bibliográfica a MIR del Hospital U. Insular de Gran Canaria, dentro de los cursos de acogida a los nuevos residentes.

Gestión de rotaciones en Atención Primaria de los médicos y psicólogos residentes de otras especialidades o de otras Unidades Docentes de MFyC

La Unidad Docente Multiprofesional gestiona las rotaciones en Atención Primaria de los médicos y psicólogos residentes de otras especialidades de ámbito hospitalario, así como las rotaciones de residentes de MFyC de otras Unidades Docentes. Desde la unidad docente se ha elaborado el documento marco para cada una de las especialidades hospitalarias.

Durante el año 2018 la Unidad Docente ha gestionado un total de 20 rotaciones en Centros de Salud Docentes de Atención Primaria (2017: 23 / 2016: 22 / 2015: 18 / 2014: 18 / 2013:26 / 2012: 24 / 2011: 24).

De ellas 17 corresponden a la rotación en MFyC de residentes del Hospital General Dr. Negrín (10 especialidades) y 3 al Complejo Hospitalario Universitario Insular Mateno-Infantil (3 especialidades)

COMISION DE DOCENCIA HOSPITAL UNIVERSITARIO Dr. NEGRÍN

ESPECIALIDADES	Nº MIR/PIR	Duración meses	Centro de Salud Docente
Neurología	2	2	Escaleritas/Guanarteme
Endocrinología	1	1	Escaleritas
Neumología	2	1	Guanarteme
Rehabilitación	1	1	Barrio Atlántico
Otorrinolaringología	2	1	Guanarteme y Arucas
Medicina Interna	3	1	Guanarteme y Arucas

Ap. Digestivo	1	1	Cueva Torres
Cardiología	2	1	Guanarteme/Escaleritas
Reumatología	1	1	Guanarteme
Medicina del trabajo	2	3	Arucas

COMISION DE DOCENCIA COMPLEJO HOSPITALARIO UNIVERSITARIO INSULAR M-I

ESPECIALIDADES	Número MIR/PIR	Duración meses	Centro de Salud Docente
Nefrología	1	1	Ingenio-Carrizal
Otorrinolaringología	1	1	Vecindario
Dermatología	1	1	San Gregorio

Además realizaron rotación externa en nuestros C.S. Rurales 8 médicos residentes de Medicina Familiar y Comunitaria de la Unidad docente Multiprofesional de AFyC de Madrid Centro, Madrid Este, ICS Cataluña y Costa Ponent.

Constatándose un aumento progresivo de MIR de otras unidades docentes que realizan rotación externa en alguno de los C.S. De nuestra unidad docente:

(2001:1 / 2012:0 / 2013:1 / 2014:0 / 2015:1 / 2016: 2/2017:3/ 2018: 8)

CON SOCIEDADES CIENTÍFICAS

Sociedad Canaria de Medicina de Familia y Comunitaria - SoCaMFyC -

La coordinación de la Unidad Docente, somos miembros de la Sociedad Canaria de Medicina Familiar y Comunitaria (SoCaMFyC). La técnico de salud y médico de familia adscrita a la Unidad Docente, M^a del Carmen Morales Hernández fue nombrada secretaria de la Junta Directiva de la sociedad científica.

Desde la web de la Unidad se divulga información de interés relativa a la celebración de congresos, jornadas, talleres, de distintas sociedades científicas médicas y enfermeras.

La participan en los grupos de trabajo de la SoCaMFyC impartieron talleres a los nuevos médicos internos residentes así como a las promociones veteranas en el ámbito de la medicina de urgencias y emergencias.

Colaboración con el Colegio de Enfermería para plantear el nombramiento de un Vocal de la Especialidad de Enfermería Familiar y Comunitaria.

- Colaboración con los Responsables Docentes de Enfermería de los Complejos Universitarios del Hospital Dr. Negrín y CHUIMI para el seguimiento y control de los residentes en las rotaciones prácticas en ambos complejos.
- Colaboración con los Presidentes de las Subcomisiones de las Especialidades de Enfermería Familiar y Comunitaria de Salud Mental y Ginecología -Obstetricia de Las Palmas.

CON CENTROS DE SALUD DOCENTES Y ACTIVIDADES DIRIGIDAS A LA POBLACIÓN

La Unidad Docente colaboró en la realización de las **6^{as} Jornadas de Salud Comunitarias de Agüimes**, en la que ofertaron una serie de talleres dirigidas a la población tutores y en los cuales participaron médicos y enfermeros residentes de esta Unidad docente.

Participación activa en la organización de los Residentes EIR en el **VII Encuentro de Cuidadores en Gran Canaria 2018**.

Punto de Encuentro de Enfermería descentralizados en CS Doctoral, CS Guanarteme y CS Arucas:

EIR1 : Anticoagulación Oral

Intervenciones Comunitarias dirigidas el Profesorado de Centros Educativos:

CEIP Claudio de la Torre (Carrizal de Ingenio): Primeros Auxilios – Diabetes y Epilepsia

CEIP Dr. Negrín (Casas Blancas – Las Palmas): Primeros Auxilios – Diabetes y Epilepsia

Centro de Mayores de Agüimes: Educación en Alimentación y Dietas.

IES Jinámar: Primeros Auxilios – Diabetes

CON UNIVERSIDADES EN EL PREGRADO

-El Jefe de estudios de la Unidad docente es invitado e imparte dos seminarios en la asignatura optativa de Medicina a los alumnos de 6º de Medicina

5.- NOTA FINAL: NOVEDADES Y ACTIVIDADES RELEVANTES EN 2018

Actividades que, ya sea por el esfuerzo de todos los componentes de la Unidad Docente -coordinación, tutores y médicos y enfermeros residentes-, han supuesto cambios en la gestión organizativa o aportado novedades docentes relevantes:

- Acreditación de nuevos dispositivos docentes:

Centro de Salud Rural de Santa Brígida

- Colaboración e la formación tutores otras especialidades sanitarias impartiendo cursos de formación a los mismos sobre formador de formadores, métodos y herramientas de evaluación formativa y evaluación sumativa.
- Organización y elaboración de una nueva edición de la Prueba de Evaluación de la Competencia Objetiva y Estructurada -ECOЕ- dirigida a médicos residentes R4.
- Organización y elaboración de la quinta edición de la Prueba de Evaluación de la Competencia Objetiva y Estructurada -ECOЕ- dirigida a enfermeras residentes E2.
- Organización y elaboración de la séptima edición de la Prueba de Evaluación de la Competencia Objetiva y Estructurada -ECOЕ- dirigida a médicos residentes R2.
- Organización de las XIV Jornadas de residentes de la Unidad Multiprofesional de AFyC de Las Palmas.
- Organización de las XVII Jornadas de Tutores de la Unidad Multiprofesional de AFyC de Las Palmas.
- Elaboración e impresión y ampliación del Libro de Evaluación para cada residente con la incorporación de la plantilla de detección de autonecesidades de formación mediante la recogida de preguntas recogidas de la consulta. Permite la evaluación inmediata por parte de los tutores y la realización de feedback, trasformando una evaluación sumativa en formativa.
- Ampliación del Plan de Acogida inicial al residente de primer año.
- Actualización de la Guía o Plan de Acogida Inicial al médico y enfermera residente de primer año.
- Organización y realización Acto Homenaje a los nuevos especialistas en Medicina de Familia y enfermería de Atención Familiar y Comunitaria en Paraninfo Universidad de Las Palmas de Gran Canaria; contó con la presencia del consejero de sanidad del Gobierno de Canaria, José Manuel Baltar y el gerente de atención primaria, Dr. Carlos Jorge Acosta.
- Incorporación de nuevas especialidades hospitalarias a la rotación en Atención Primaria – Medicina de Familia– tanto del Hospital Universitario de Gran Canaria Dr. Negrín como del Complejo Hospitalario Universitario Insular Materno-Infantil de Gran Canaria.

6.- RECONOCIMIENTO A LA LABOR DE LA UDM AFYC

PREMIO NACIONAL A LA MEJOR UNIDAD DOCENTE MULTIPROFESIONAL ESPECIALIDAD ENFERMERÍA FAMILIAR Y COMUNITARIA

La Cátedra de Enfermería Familiar y Comunitaria de la Universidad de Alicante, Ribiera Salud y La Asociación de Enfermería Comunitaria (AEC) ha otorgado el [Premio Nacional a la Mejor Unidad Docente Multiprofesional de la Especialidad de Enfermería Familiar y Comunitaria](#) a **nuestra Unidad Docente Multiprofesional de Las Palmas Norte y Sur**, conjuntamente con la Unidad Docente Multiprofesional de Asturias.

Con el propósito de apoyar y distinguir la calidad de las Unidades Docentes de Enfermería Familiar y Comunitaria, la Cátedra de Enfermería Familiar y Comunitaria convocó el Premio a la Mejor Unidad Docente de la Especialidad de Enfermería Familiar y Comunitaria cuyo objetivo ha sido **reconocer la calidad y excelencia de las Unidades Docentes Multiprofesionales de Enfermería Familiar y Comunitaria**.

El premio se ha establecido en relación a **dieciocho criterios de concesión** de los cuales destacamos: La formación en salud comunitaria, las rotaciones prácticas con duración y calidad de las entidades por dónde se rotan, la formación teórica anexando número de cursos, horas y calidad de enfoque, la formación hacia los tutores y colaboradores docentes, la producción científica de los residentes en los últimos años mediante publicaciones en revistas JCR o Indexadas, comunicaciones o ponencias en congresos y publicaciones de libros o manuales.

Además se valoraban criterios directamente relacionados con las **actividades científicas y divulgativas** organizadas por la Unidad Docente Multiprofesional, como proyectos de innovación ejecutados y evaluación del plan de calidad de la propia Unidad Docente, inclusive se evaluó el número de residentes que solicitaron rotar en nuestra unidad, así como las solicitudes de rotaciones externas de nuestros residentes hacia otras Comunidades Autónomas.

En resumen, unos criterios de concesión estructurados y con amplias líneas estratégicas que mostraban el alcance y la evolución de una formación sanitaria especializada y del inmenso **trabajo compartido por muchos profesionales desde el ámbito de Atención Primaria y Atención Hospitalaria hacia el desarrollo de nuestra especialidad de Enfermería Familiar y Comunitaria**.

Desde La Unidad Docente Multiprofesional de Las Palmas queremos compartir y felicitar con este reconocimiento a todos nuestros **Tutores y Tutoras de los Centros de Salud Docentes**: Escaleritas, Cueva Torres, Barrio Atlántico, Guanarteme, Arucas, San Gregorio, Carrizal – Ingenio, Vecindario-Doctoral y Maspalomas, a nuestros Centros de Salud Rural y de Gestión: Sta. María de Guía, Agaete, Valsequillo y Cono Sur, a los Servicios de Urgencias de Atención Primaria en Gran Canaria: Gáldar, Arucas, Jinámar, Doctoral y Maspalomas, a las Unidades de Cirugía Menor Ambulatoria de Vecindario y Barrio Atlántico, y al Servicio de Prevención de Riesgos Laborales de la Gerencia de Atención Primaria de Gran Canaria.

Nuestra especialidad se ha enriquecido con la formación práctica en **Atención Hospitalaria Especializada en Gran Canaria**, y por ello queremos reconocer y destacar el compromiso de

nuestros Colabores Docentes en el Hospital Universitario Dr. Negrín en las rotaciones del Servicio de Urgencias, Cuidados Paliativos, Hospitalización a Domicilio, Unidad de Diabetes y Unidad de Internamiento Breve, y en el Complejo Hospitalario Universitario Insular Materno-Infantil en las rotaciones del Servicio de Urgencias, Cuidados Paliativos, Hospitalización a Domicilio, Unidad de Diabetes, Lesionados Medulares, Radiología Vascul ar Intervencionista y los Servicios de Urgencias Ginecológicas y Urgencias Pediátricas.

Seguimos sumando, nuestro reconocimiento y felicitación por el compromiso a todos nuestros **Colaboradores Docentes** en la Dirección General de Salud Pública, a las Unidades de Salud Mental Comunitarias de Bañaderos y Vecindario, al Centro Socio Sanitario Psico-Geriátrico El Sabinal y al Servicio de Urgencias Canario (112).

Nuestro agradecimiento más sincero a la motivación, calidad y esfuerzo manifestado por todas nuestras **Enfermeras y Enfermeros Internos Residentes** –EIR-, a los actuales y a nuestros treinta especialistas. Todos han aportado estímulo y valor en crear y desarrollar un camino firme en la Especialidad de Atención Familiar y Comunitaria, de la que hoy, con humildad, nosotros creemos lo que otros afirman, somos un referente a nivel nacional.

Un premio a una “**Unidad**” **verdaderamente “Multiprofesional”**, por eso este reconocimiento también va dirigido a los tutores y compañeros médicos que han aportado experiencia, ilusión y motivación por el avance de la especialidad de Enfermería Familiar y Comunitaria en Las Palmas, así como nuestro agradecimiento a todo el equipo directivo de la Gerencia de Atención Primaria de Gran Canaria, Dirección del Servicio Canario de la Salud y Consejería de Salud por el apoyo, la implicación y por dar valor a nuestra Formación Sanitaria Especializada.

Todos Sumamos. Los reconocimientos siempre nos llenan de estímulo y motivación necesaria para avanzar y mejorar. **ENHORABUENA A TODOS.**

PREMIOS REDACCIÓN MÉDICA A LA SANIDAD DE CANARIAS

El jueves 8 de noviembre se entregaron en el Auditorio de Tenerife los **Premios Redacción Médica a la Sanidad de Canarias**, un evento que cuenta con la organización del Grupo Editorial Sanitaria 2000, y con la colaboración de Air Liquide Healthcare y Roche.

Su objetivo era resaltar las **prácticas de excelencia** que se están desarrollando en el campo de la salud en las Islas y enfatizar la labor de los profesionales.

La Unidad Docente Multiprofesional de Atención Familiar y Comunitaria fue propuesta como candidata dentro del apartado Investigación y Docencia junto a la Unidad de Investigación del Hospital Universitario de Canarias, quien recibió finalmente el Premio; y El Proyecto de Otorrinolaringología de Ángel Ramos, en el complejo Hospitalario Universitario Insular Materno Infantil de Canarias